



BOLETÍN MENSUAL DEL SISTEMA DE PAGOS NACIONAL Y DE LIQUIDACIÓN DE VALORES Junio 2017

El sistema de pagos es la infraestructura por la cual se moviliza el dinero en la economía, su funcionamiento eficiente contribuye a la estabilidad del sistema financiero y a la fluidez de las transacciones que se efectúan en los diferentes sectores de la economía. El presente informe muestra la evolución de las operaciones procesadas por los sistemas de pagos en Bolivia al mes de junio 2017.

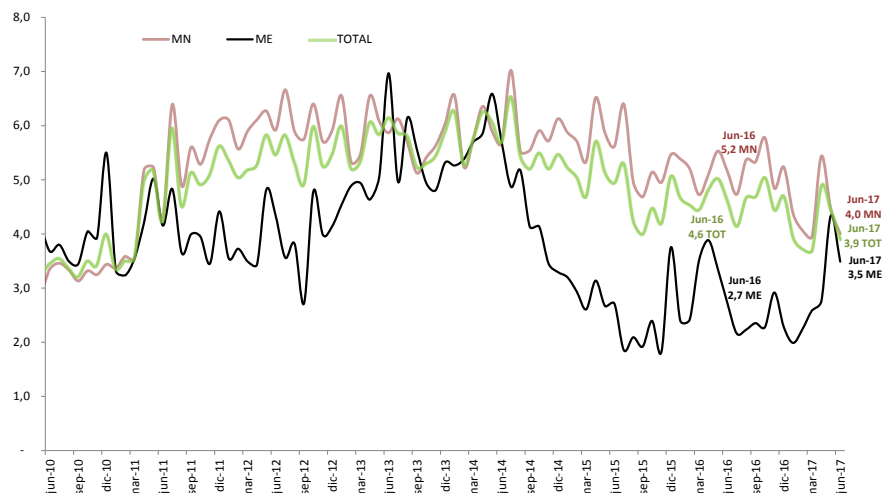
SISTEMA DE PAGOS DE ALTO VALOR

Al 30 de junio de 2017 se realizaron 71.201 transacciones a través del Módulo de Liquidación Híbrida (MLH)¹ del sistema LIP por un importe de Bs291.057 millones, cifras superiores a las alcanzadas en similar periodo de la gestión 2016 en 26% y 10% respectivamente. El promedio de operaciones a junio de 2017 se situó en Bs4,0 millones en MN y Bs3,5 millones para ME (**Cuadro 1 y Gráfico 1**).

Cuadro 1
MLH: Valor y volumen de operaciones liquidadas
(Cifras mensuales acumuladas de cada año)

	ene-jun 13	ene-jun 14	ene-jun 15	ene-jun 16	ene-jun 17	Var (%)
Valor (En millones de Bs)	180.833	217.496	226.336	263.887	291.057	10%
MN-UFV	138.571	167.209	196.090	223.370	249.895	12%
ME-MVD	42.261	50.288	30.246	40.516	41.161	2%
Volumen (En número de operaciones)	31.294	36.949	44.188	56.347	71.201	26%
MN-UFV	23.104	28.228	33.671	43.163	57.297	33%
ME-MVD	8.190	8.721	10.517	13.184	13.904	5%

Gráfico 1
MLH: Valor promedio mensual de las operaciones
(En millones de bolivianos)

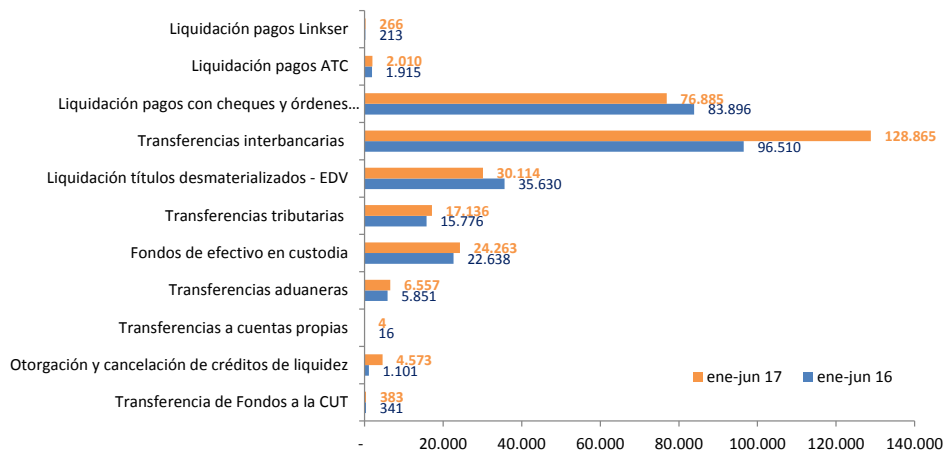


¹ El Módulo de Liquidación Híbrida (MLH) es un componente del sistema de Liquidación Integrada de Pagos (LIP) que junto con el Módulo de Liquidación Diferida (MLD), el Módulo de Negociación Electrónica (MNE), y los módulos de apoyo: Módulo de Reportes e Información (MRI) y Módulo de Mesa de Ayuda (MMA), conforman el sistema de pagos electrónico de alto valor del BCB. El MLH procesa pagos, por lo general de importe o valor muy grande, que se intercambian principalmente entre bancos o entre participantes de los mercados financieros y que suelen requerir una liquidación urgente y rápida. A partir del 08-sep-2014 el MLH reemplazó al Sistema de Pagos de Alto Valor (SIPAV) por lo que los datos fueron fusionados.



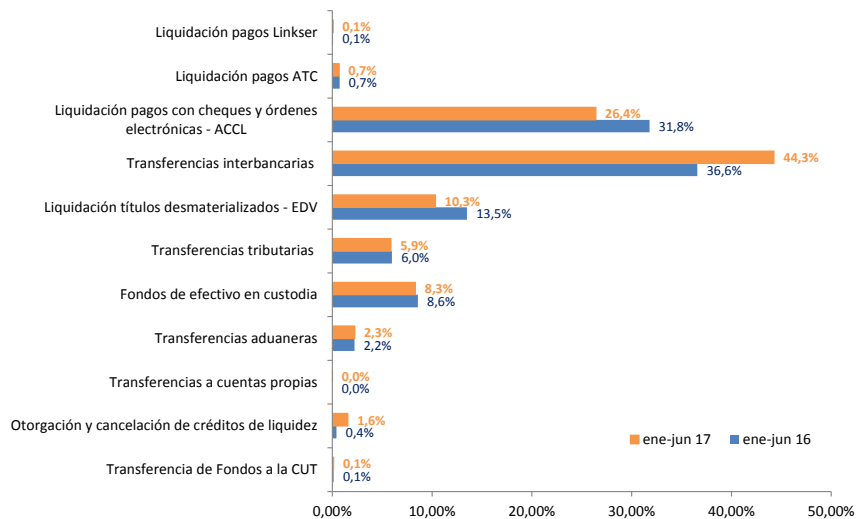
Las operaciones del sistema electrónico del BCB registraron un importe mayor con respecto a la gestión pasada de Bs27.170 millones (10%), destacándose nuevamente las transferencias interbancarias que tuvieron un notable incremento de Bs96.510 millones a Bs128.865 millones, los montos transados en las cámaras de compensación y liquidación² que tuvieron una disminución de Bs83.896 millones a Bs76.885 millones y a la liquidación de títulos desmaterializados a través de la EDV que también mostraron una disminución de Bs35.630 millones a Bs30.114 millones. Las transferencias interbancarias representan el 44% del valor transado en el sistema electrónico del BCB y junto con la liquidación de las cámaras de compensación y liquidación y la liquidación de títulos desmaterializados a través de la EDV concentran el 81% del valor total transado en este sistema (Gráficos 2 y 3).

Gráfico 2
MLH: Valor liquidado según tipo de operación
(En millones de bolivianos)



*Liquidación de operaciones netas.

Gráfico 3
MLH: Participación en el valor liquidado según tipo de operación
(En porcentajes)



*Liquidación de operaciones netas.

² Incluye la Cámara de Compensación de Cheques (CCC) y la Cámara de Compensación de Órdenes Electrónicas (ACH)



SISTEMA DE PAGOS DE BAJO VALOR

A través del sistema de pagos de bajo valor al mes de junio 2017 se procesaron 45.787.986 operaciones por un valor de Bs128.383 millones. En comparación a similar período de la gestión anterior hubo un incremento leve en el valor y un crecimiento del 25% en el volumen procesado (**Cuadro 2**).

La ACH, sistema que procesa Transferencias Electrónicas de Fondos, registra el mayor monto procesado entre los distintos sistemas (de Bs82.823 millones a Bs84.851 millones) con respecto a la pasada gestión. Este comportamiento, que es usual en este sistema de pagos minorista, responde a las características y ventajas que ofrecen las Transferencias Electrónicas de Fondos ya que permiten realizar operaciones y transacciones entre bancos de manera segura y sin recurrir al uso de efectivo. Como consecuencia, nuevamente más de la mitad del valor transado en los sistemas de pago de bajo valor (66%) para junio 2017 correspondió a la ACH que consolidó nuevamente su participación mayoritaria con relación a la CCC (32%), tarjetas (2%), billetera móvil³ (0,32%) y el restante a SERVIRED⁴.

El promedio por operación en la ACH fue de Bs40.200 monto inferior en Bs24.054 al registrado en la gestión anterior (Bs64.254). (**Gráficos 4, 5, 7 y Cuadro 2**).

Las operaciones con billetera móvil registraron un incremento en valor del 48% para el presente periodo con respecto a la gestión anterior (Bs278 millones a Bs412 millones), las operaciones con tarjetas de pago también registraron un incremento de Bs1.979 millones a Bs2.381 millones (20%), las operaciones con cheques una disminución de Bs43.244 millones a Bs40.737 millones y finalmente las operaciones de SERVIRED que tuvieron una disminución del 40%. Desde el punto de vista del volumen de operaciones la participación de billetera móvil respecto al total procesado con otros instrumentos de pago en los sistemas de pago de bajo valor fue mayoritaria (71% - 32.675.150 transacciones) frente a las tarjetas (22% - 10.094.293), Transferencias Electrónicas de Fondos (5% - 2.110.722 transacciones), cheques (2% - 905.870 transacciones) y el restante SERVIRED (1.951 transacciones). El promedio por operación de las operaciones con tarjetas de pago fue de Bs236 inferior en Bs3 al registrado en la gestión anterior (Bs239), mientras que el valor promedio de las transacciones a través de billetera móvil fue de Bs13, cifra mayor en Bs2 al promedio registrado en la gestión 2016 (Bs11), finalmente el valor promedio de las transacciones de SERVIRED fue de Bs1.119 inferior en Bs283 al registrado en la gestión 2016 (Bs1.402) (**Gráficos 4, 5, 7 y Cuadro 2**).

³ El Reglamento de Servicios de Pago, Instrumentos Electrónicos de Pago, Compensación y Liquidación define como Billetera Móvil al instrumento electrónico de pago que acredita una relación contractual entre el emisor y el titular por la apertura de una cuenta de billetera móvil (en moneda nacional) para realizar electrónicamente órdenes de pago y/o consultas con un dispositivo móvil. En el año 2012 se creó la empresa de servicios de pago móvil E-FECTIVO ESPM S.A. con objeto de realizar operaciones de billetera móvil bajo la marca comercial TIGO Money. Esta empresa obtuvo su licencia de funcionamiento de la ASFI el 28 de diciembre de 2012 mediante Resolución ASFI N° 004/2012 e inició formalmente sus operaciones el 09 de enero de 2013. A partir de julio de 2015 el Banco Nacional de Bolivia (BNB) y el Banco de Crédito (BCP) iniciaron formalmente sus operaciones de billetera móvil utilizando la plataforma de la telefónica VIVA S.A. Se hace notar que a partir de esta edición las estadísticas de billetera móvil son reportadas con información desagregada al BCB. En el mes de enero E-FECTIVO ESPM reportó estadísticas con esta característica, motivo por el cual se reprocesó la información correspondiente tomando en cuenta, para este reporte, solamente aquellas operaciones que representan pagos enviados a través de billetera móvil entre personas naturales o jurídicas.

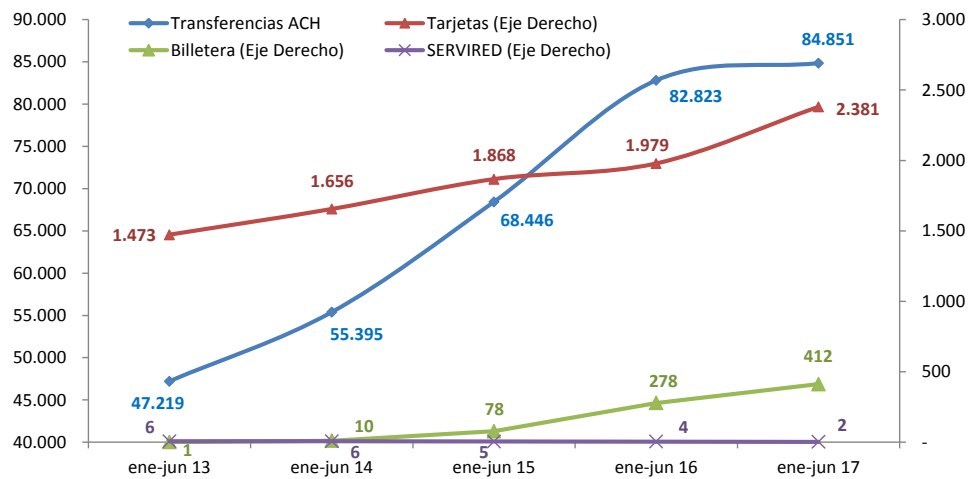
⁴ SERVIRED S.A. es una empresa que provee y opera un sistema de pagos de bajo valor con el cual las cooperativas de ahorro y crédito afiliadas pueden interconectarse a nivel nacional permitiéndoles realizar depósitos, retiros o pagos de créditos a través de la modalidad de "agencias compartidas" en cualquier agencia de estas entidades a nivel nacional, así como realizar giros al interior. El Reglamento de Servicios de Pago, Instrumentos Electrónicos de Pago, Compensación y Liquidación aprobado mediante Resolución de Directorio N° 134/2015 en sus Disposiciones Finales cláusula Primera establece que SERVIRED debe obtener autorización de la ASFI y adecuarse a la Ley N° 393 de Servicios Financieros en el plazo que la ASFI determine.



Cuadro 2
Sistemas de pago de bajo valor
(En millones de bolivianos y número de operaciones)

Tipo	ene-jun 13	ene-jun 14	ene-jun 15	ene-jun 16	ene-jun 17	Var(%)
Valor	94.495	103.474	116.610	128.328	128.383	0%
(millones de Bs)						
ACH	47.219	55.395	68.446	82.823	84.851	2%
CCC	45.796	46.407	46.213	43.244	40.737	-6%
Tarjetas	1.473	1.656	1.868	1.979	2.381	20%
Billetera Móvil	1	10	78	278	412	48%
SERVIED	6	6	5	4	2	-40%
Volumen	8.270.164	9.145.294	15.840.447	36.554.149	45.787.986	25%
(número de operaciones)						
ACH	419.344	573.019	812.964	1.288.992	2.110.722	64%
CCC	960.192	985.863	977.000	940.771	905.870	-4%
Tarjetas	6.798.870	7.117.108	7.865.494	8.268.388	10.094.293	22%
Billetera Móvil	85.317	464.601	6.181.223	26.053.421	32.675.150	25%
SERVIED	6.441	4.703	3.766	2.577	1.951	-24%

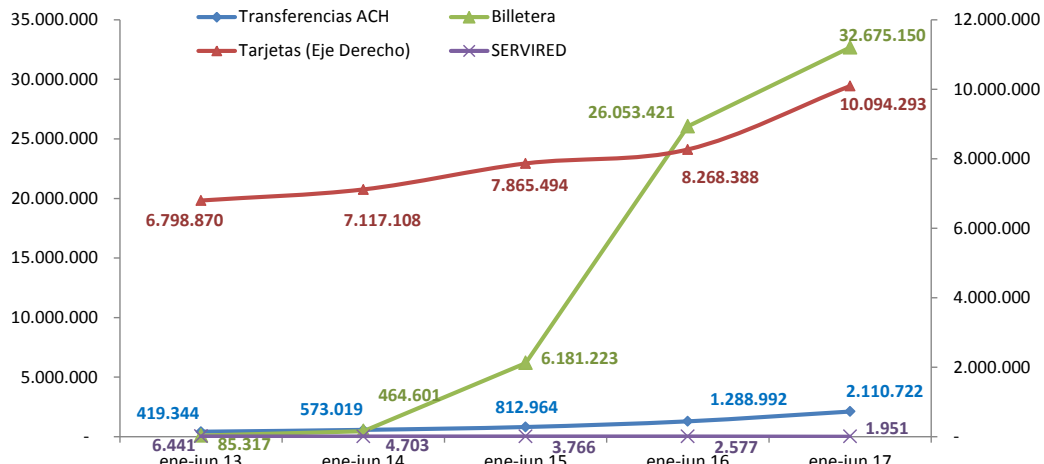
Gráfico 4
Valor de las operaciones de transferencias electrónicas-ACH, billetera móvil, tarjetas de pago y SERVIED*
(En millones de bolivianos)



* Transferencias electrónicas consideran las operaciones de la ACH-ACCL, Tarjetas consideran transacciones de ATC S.A. y LINKSER S.A. y la Billetera Móvil considera las operaciones de E-FECTIVO, BNB y BCP.



Gráfico 5
 Volumen de operaciones de transferencias electrónicas - ACH, billetera móvil, tarjetas de pago y SERVIRED*
 (En número de operaciones)



* Transferencias electrónicas consideran las operaciones de la ACH-ACCL, Tarjetas consideran transacciones de ATC S.A. y LINKSER S.A. y la Billetera Móvil considera las operaciones de E-FECTIVO, BNB y BCP.

La CCC registró operaciones por Bs40.737 millones, valor inferior en Bs2.507 millones al registrado en la gestión anterior (Bs43.244 millones) y su participación al mes de junio de 2017 respecto al valor operado en los sistemas de pago de bajo valor se situó en 32%. El valor promedio de las transacciones con cheques procesados en CCC fue de Bs44.970, cifra inferior en Bs996 al promedio registrado en la gestión 2016 (Bs45.966) (Gráfico 6, 7 y Cuadro 2).

Gráfico 6
 Valor y volumen de operaciones cursadas en la CCC
 (En millones de bolivianos y número de operaciones)

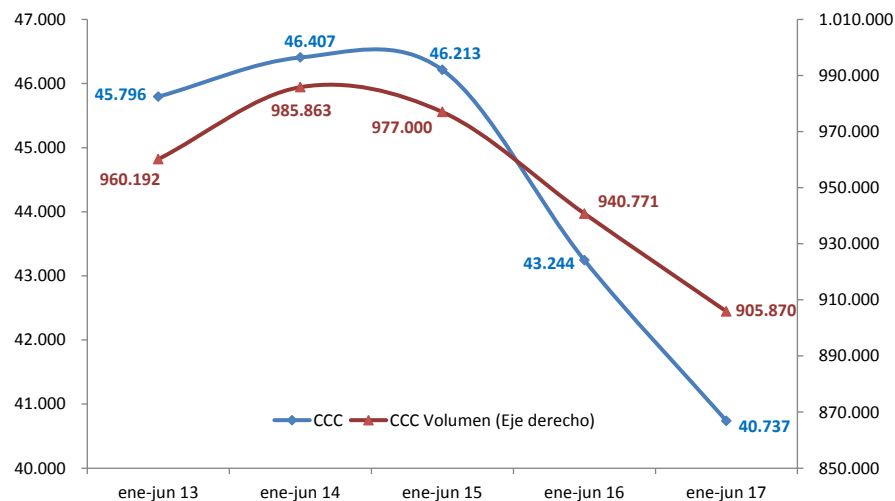
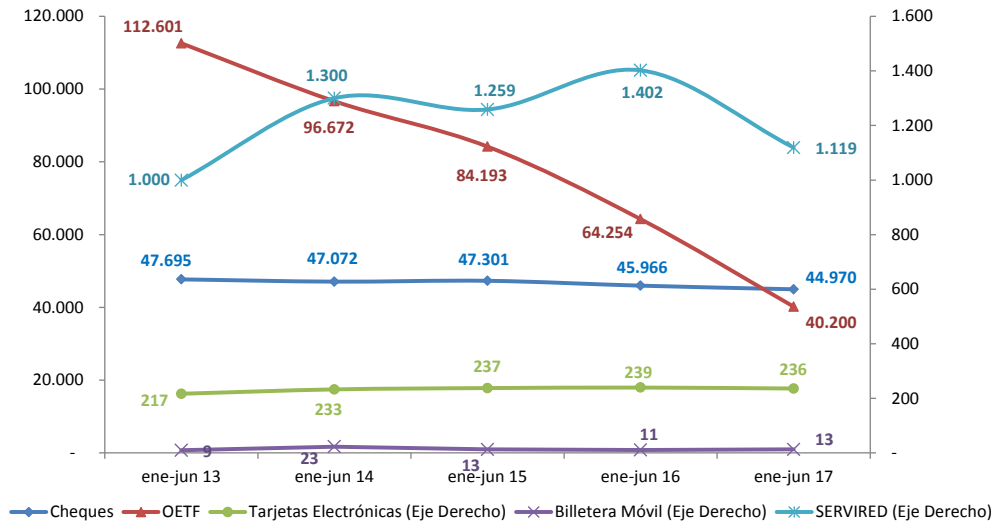




Gráfico 7
Valor promedio de los pagos de bajo valor
(En bolivianos)

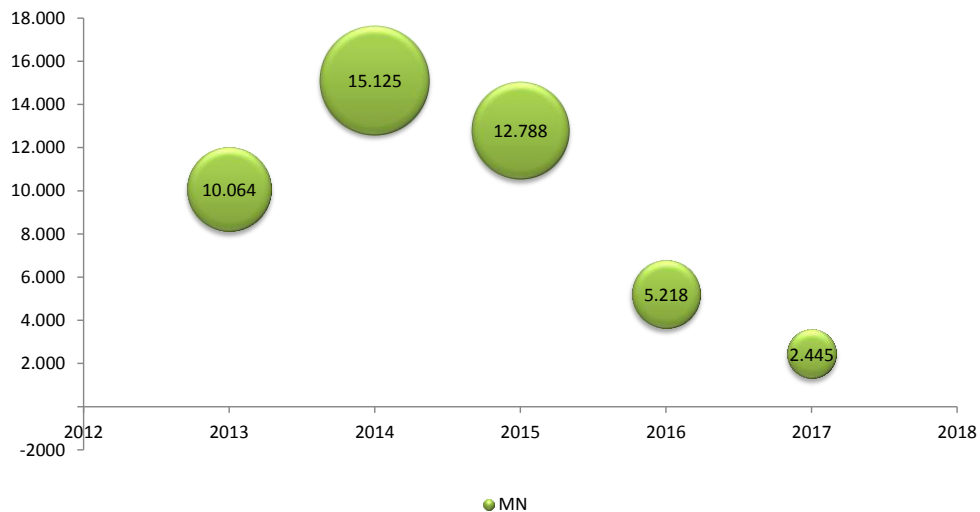


* Transferencias electrónicas consideran las operaciones de la ACH-ACCL, Tarjetas consideran transacciones de ATC S.A. y LINKSER S.A. y la Billetera Móvil considera las operaciones de E-FECTIVO, BNB y BCP.

LIQUIDACIÓN DE VALORES

La colocación de valores públicos con fines de regulación de liquidez en el sistema financiero a junio 2017 alcanzó a Bs2.445 millones. Esta colocación fue inferior en Bs2.772 millones (53%) a la efectuada para el mismo periodo 2016 (Bs5.218 millones); se destaca que por quinto año consecutivo la colocación de valores se realizó en su totalidad en MN (Gráfico 8).

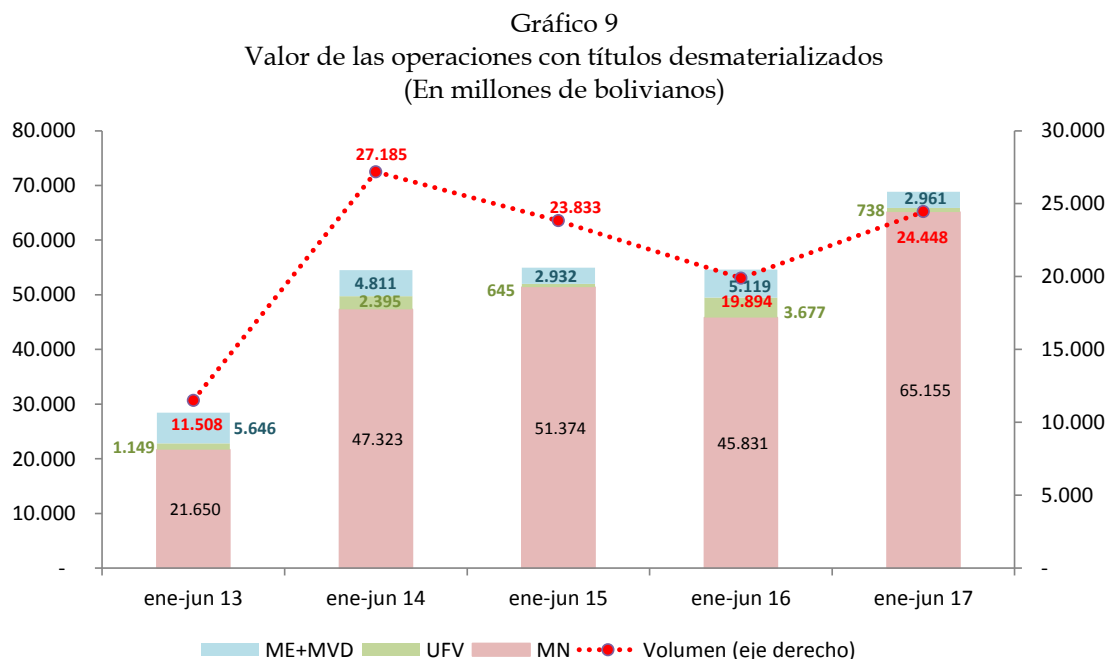
Gráfico 8
Títulos adjudicados (enero-junio)
(En millones de bolivianos)





A través de la EDV se realizaron 24.448 transacciones por Bs68.854 millones por concepto de liquidación de títulos desmaterializados negociados en la Bolsa Boliviana de Valores, monto superior en Bs14.227 millones al registrado en la gestión anterior (Bs54.627 millones). Esto se explica principalmente por el incremento en la negociación de títulos en MN de Bs45.831 millones a Bs65.155 millones. En el caso de los títulos en MN, para este mes, la mayor parte del monto total corresponde a la negociación de valores de renta fija, entre los cuales se destacan nuevamente los Depósitos a Plazo Fijo (DPF) con Bs9.647 millones (93%) y los Bonos a Largo Plazo (BLP) con Bs356 millones (3%) entre los más importantes.

Las operaciones en MN y UFV representaron 96% del total (Gráfico 9).

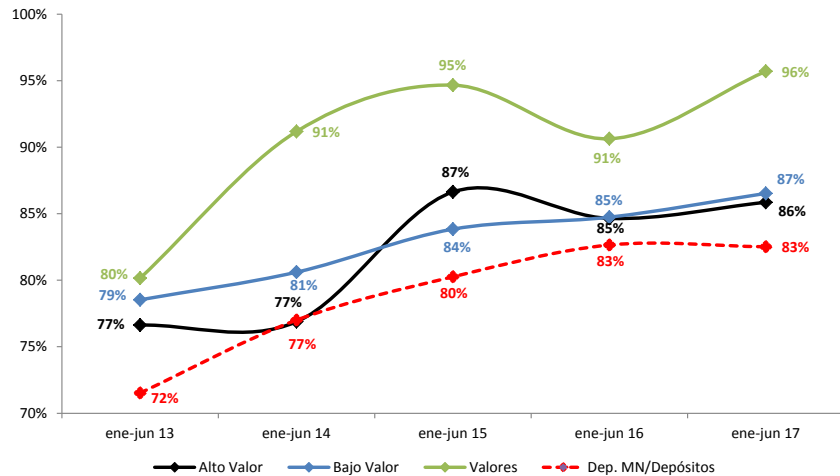


PARTICIPACIÓN DE LA MONEDA NACIONAL EN LOS SISTEMAS DE PAGO

El proceso de bolivianización de la economía también se refleja en el ámbito transaccional. En efecto, las operaciones del sistema de pagos para el periodo enero-junio de 2017 tuvieron nuevamente una participación mayoritaria de la MN con niveles iguales o superiores al 80%. La participación de la MN en el ámbito del sistema de pagos de alto valor alcanzó a 86% ligeramente superior a la gestión 2016 (85%); en lo que se refiere a los pagos de bajo valor la participación de la MN alcanzó a 87% superior a la gestión 2016 (85%); asimismo, en el tema de los valores transados, la participación de la moneda nacional se incrementó a 96% en relación a la gestión anterior (91%); y finalmente, en lo que se refiere a los depósitos en MN en el sistema financiero, su participación fue del 83% similar a la anterior gestión (Gráfico 10).



Gráfico 10
Participación de la MN en el valor de las transacciones del sistema de pagos
(En porcentajes)

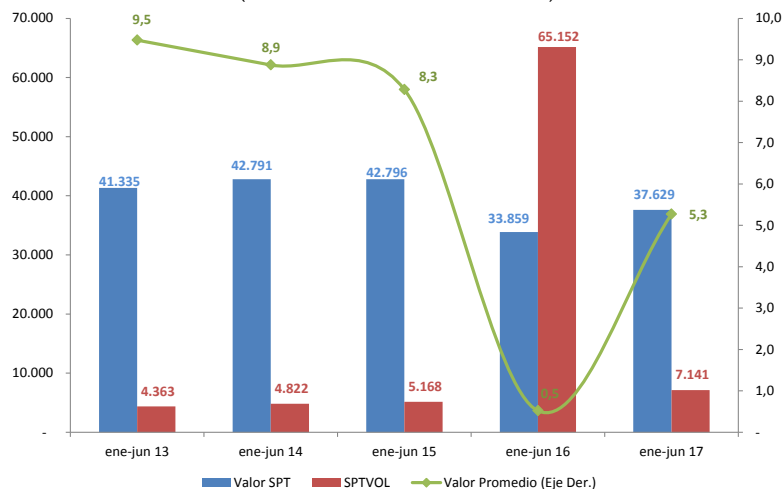


SISTEMA DE PAGOS GUBERNAMENTALES

El sistema de pagos gubernamentales registró operaciones por un importe de Bs37.629 millones para el presente periodo 2017, monto superior en Bs3.770 millones al registrado en la gestión pasada (Bs33.859 millones). En cuanto al volumen de operaciones, para este periodo se registraron 7.141 operaciones, 89% inferior a la gestión 2016 (65.152 operaciones). La diferencia en el volumen de operaciones respecto a la gestión 2016 se explica porque a desde junio hasta agosto 2016 las operaciones se procesaron individualmente una por una y no agrupadas en lotes (una operación equivalía a varias operaciones individuales).

El promedio por operación fue de Bs5,3 millones, Bs4,7 millones inferior al promedio registrado en el 2016 (Bs0,5 millones) (Gráfico 11).

Gráfico 11
Sistema de Pagos del Tesoro: Valor, volumen anual y valor promedio de las operaciones
(En millones de bolivianos)





OPERACIONES DE PROVISIÓN DE LIQUIDEZ⁵

Las operaciones de liquidez a junio de 2017 alcanzaron un importe total de Bs4.677 millones, de los cuales el 58% fue cubierto por el mercado interbancario, el 21% por reportos y por créditos de liquidez cada uno.

Comparados con la anterior gestión, los requerimientos en ME tuvieron un gran incremento de Bs417 millones a Bs2.058 millones lo mismo que los requerimientos en MN que se incrementaron de Bs818 millones a Bs2.619 millones en la presente gestión. Se destaca que los requerimientos en ME representaron el 44% del total mientras que los requerimientos en MN alcanzaron al 56%. (Gráficos 12, 13 y Cuadro 3).

Gráfico 12
Operaciones mensuales de provisión de liquidez en MN y UFV
(En millones de bolivianos)

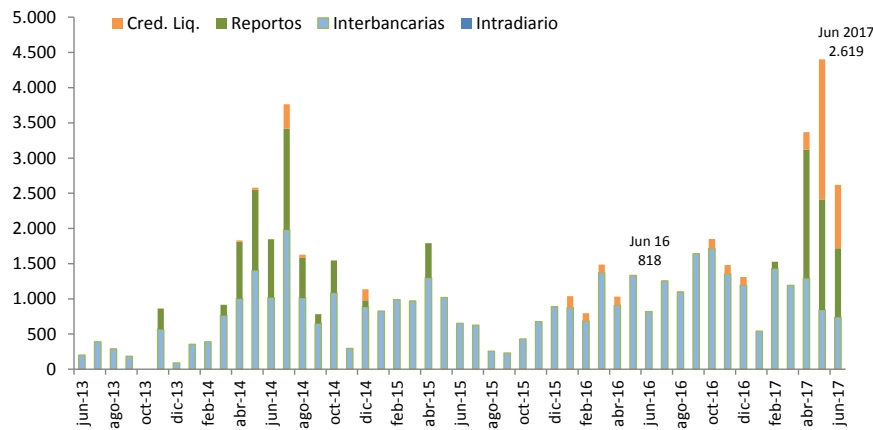
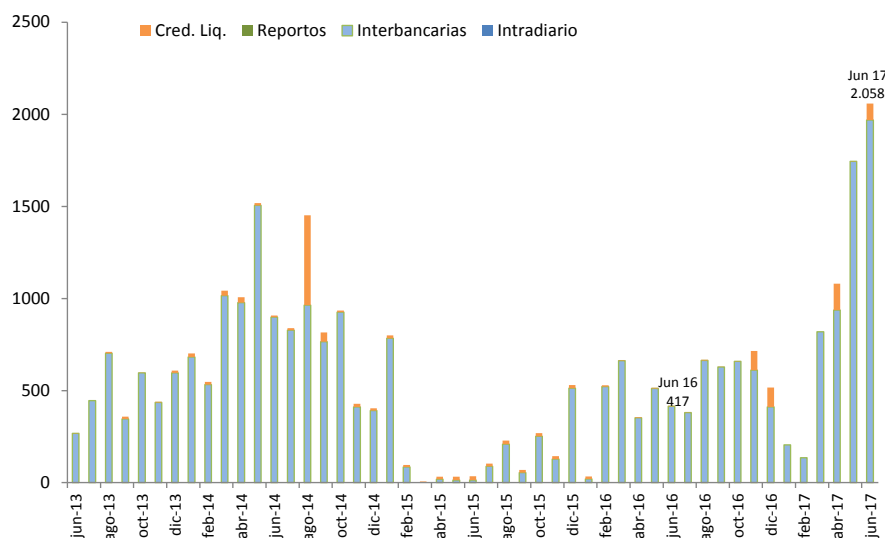


Gráfico 13
Operaciones mensuales de provisión de liquidez en ME
(En millones de bolivianos)



⁵ La provisión de liquidez tiene el propósito de facilitar fondos para asegurar que las transacciones sean efectivizadas de manera oportuna, dado que situaciones de iliquidez podrían generar interrupciones en la cadena de pagos que podrían afectar uno o más receptores de fondos con posibles implicaciones sistémicas.

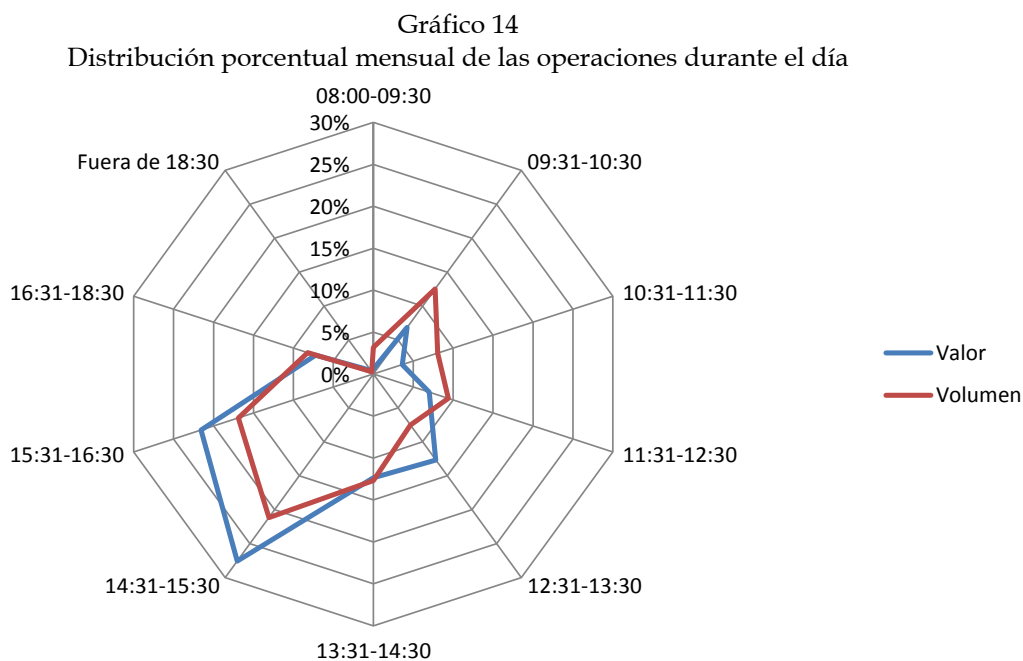


Cuadro 3
Valor de las operaciones de provisión de liquidez
(En millones de bolivianos)

	ene-jun 13	ene-jun 14	ene-jun 15	ene-jun 16	ene-jun 17
Tipo de crédito					
Intradía	-	-	-	-	-
MN	-	-	-	-	-
ME	-	-	-	-	-
Interbancario	5.236,6	10.543,0	6.667,1	8.476,6	11.850,6
MN	2.275,3	4.930,1	5.750,6	5.994,6	6.039,5
ME	2.961,4	5.612,9	916,5	2.482,0	5.811,1
Reporto	-	2.935,8	490,8	-	4.468,1
MN	-	2.935,8	490,8	-	4.468,1
ME	-	-	-	-	-
Fondo RAL Tramo I y II	145,4	159,2	95,7	548,0	3.379,1
MN	31,8	49,2	10,6	514,1	3.144,6
ME	113,5	110,0	85,1	33,9	234,5
TOTAL	5.382,0	13.638,0	7.253,6	9.024,6	19.697,7

INDICADORES DE DESEMPEÑO

A partir del 02.01.15 el BCB amplió el horario de operaciones de su sistema de pagos electrónico para transferencias entre participantes, transferencias entre cuentas propias y desembolso y cancelación de créditos de liquidez de Hrs. 7:00 a 19:00. La mayor concentración de operaciones para el presente mes fue nuevamente en el horario comprendido entre Hrs. 14:31 y 15:30, en el que se cursó el 28% del valor y 21% del volumen de transacciones ([Gráfico 14](#)).





El índice de rotación de depósitos, calculado como el cociente entre el valor procesado por los sistemas de pago y el valor de los depósitos del público en el sistema financiero, es una medida representativa de las veces que el dinero se moviliza utilizando instrumentos electrónicos a través del sistema de pagos para financiar los pagos de la economía. Este índice muestra que los depósitos del público en el sistema financiero en el mes de junio 2017 se movilizaron 7,74 veces por el sistema de pagos (**Gráfico 15**).

Gráfico 15
Valor mensual de las operaciones del sistema de pagos / Depósitos del público

