



# BOLETÍN MENSUAL DEL SISTEMA DE PAGOS NACIONAL Y DE LIQUIDACIÓN DE VALORES Febrero 2017

El sistema de pagos es la infraestructura por la cual se moviliza el dinero en la economía, su funcionamiento eficiente contribuye a la estabilidad del sistema financiero y a la fluidez de las transacciones que se efectúan en los diferentes sectores de la economía. El presente informe muestra la evolución de las operaciones procesadas por los sistemas de pagos en Bolivia al mes de febrero 2017.

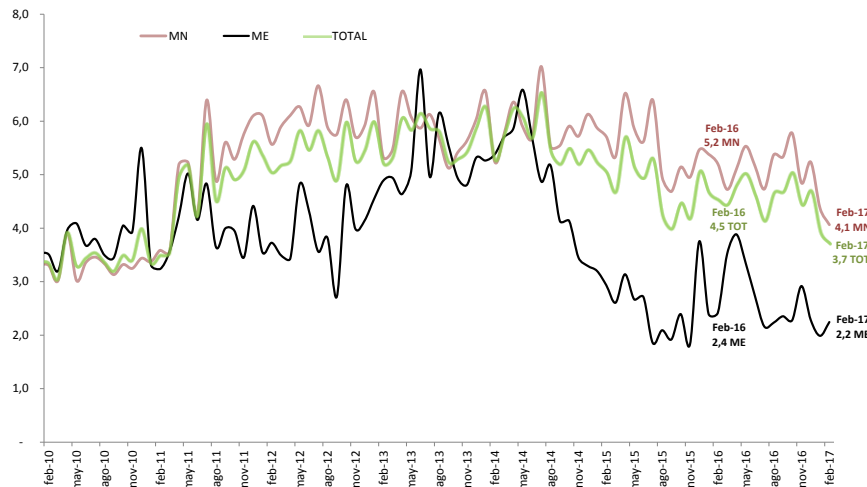
## SISTEMA DE PAGOS DE ALTO VALOR

Al 28 de febrero de 2017 se realizaron 21.881 transacciones a través del Módulo de Liquidación Híbrida (MLH)<sup>1</sup> del sistema LIP por un importe de Bs83.711 millones, cifras superiores a las alcanzadas en similar periodo de la gestión 2016 en 32% y 10% respectivamente. El promedio de operaciones a febrero de 2017 se situó en Bs4,1 millones en MN y Bs2,2 millones para ME (**Cuadro 1 y Gráfico 1**).

Cuadro 1  
MLH: Valor y volumen de operaciones liquidadas  
(Cifras mensuales acumuladas de cada año)

	ene-feb 13	ene-feb 14	ene-feb 15	ene-feb 16	ene-feb 17	Var (%)
<b>Valor</b>	<b>53.311</b>	<b>69.300</b>	<b>69.124</b>	<b>76.343</b>	<b>83.711</b>	<b>10%</b>
<b>(En millones de Bs)</b>						
MN-UFV	40.921	54.342	59.073	66.704	74.968	12%
ME-MVD	12.391	14.958	10.050	9.639	8.743	-9%
<b>Volumen</b>	<b>9.490</b>	<b>11.998</b>	<b>13.457</b>	<b>16.602</b>	<b>21.881</b>	<b>32%</b>
<b>(En número de operaciones)</b>						
MN-UFV	6.855	9.187	10.189	12.599	17.737	41%
ME-MVD	2.635	2.811	3.268	4.003	4.144	4%

Gráfico 1  
MLH: Valor promedio mensual de las operaciones  
(En millones de bolivianos)

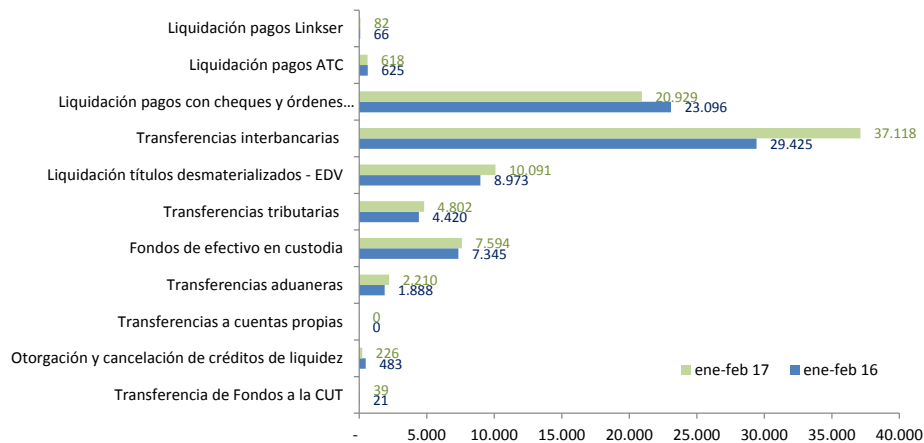


<sup>1</sup> El Módulo de Liquidación Híbrida (MLH) es un componente del sistema de Liquidación Integrada de Pagos (LIP) que junto con el Módulo de Liquidación Diferida (MLD), el Módulo de Negociación Electrónica (MNE), y los módulos de apoyo: Módulo de Reportes e Información (MRI) y Módulo de Mesa de Ayuda (MMA), conforman el sistema de pagos electrónico de alto valor del BCB. El MLH procesa pagos, por lo general de importe o valor muy grande, que se intercambian principalmente entre bancos o entre participantes de los mercados financieros y que suelen requerir una liquidación urgente y rápida. A partir del 08-sep-2014 el MLH reemplazó al Sistema de Pagos de Alto Valor (SIPAV) por lo que los datos fueron fusionados.



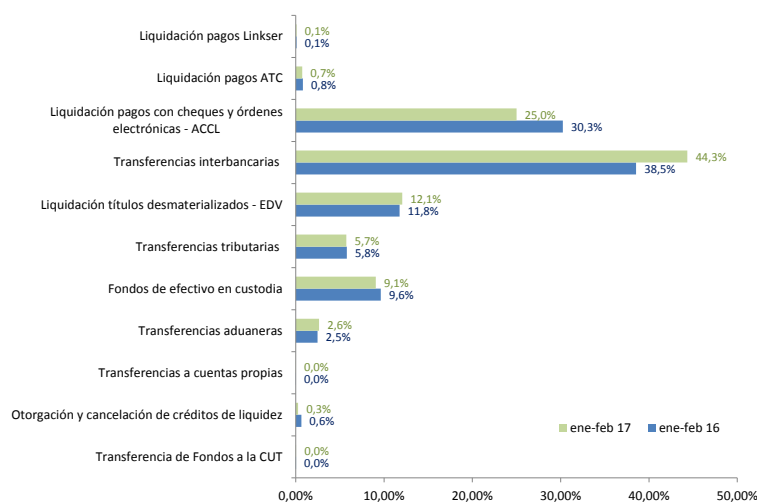
Las operaciones del sistema electrónico del BCB registraron un importe mayor con respecto a la gestión pasada de Bs7.368 millones (10%), destacándose las transferencias interbancarias que tuvieron un incremento de Bs29.425 millones a Bs37.118 millones, los montos transados en las cámaras de compensación y liquidación<sup>2</sup> que tuvieron una ligera disminución de Bs23.096 millones a Bs20.929 millones y a la liquidación de títulos desmaterializados a través de la EDV que mostraron un incremento de Bs8.973 millones a Bs10.091 millones. Las transferencias interbancarias representan el 44% del valor transado en el sistema electrónico del BCB y junto con la liquidación de las cámaras de compensación y liquidación y la liquidación de títulos desmaterializados a través de la EDV concentran el 81% del valor total transado en este sistema (Gráficos 2 y 3).

Gráfico 2  
MLH: Valor liquidado según tipo de operación  
(En millones de bolivianos)



\*Liquidación de operaciones netas.

Gráfico 3  
MLH: Participación en el valor liquidado según tipo de operación  
(En porcentajes)



\*Liquidación de operaciones netas.

<sup>2</sup> Incluye la Cámara de Compensación de Cheques (CCC) y la Cámara de Compensación de Órdenes Electrónicas (ACH)



## SISTEMA DE PAGOS DE BAJO VALOR

A través del sistema de pagos de bajo valor se procesaron 14.068.734 operaciones por un valor de Bs37.209 millones a febrero 2017. En comparación a similar período de la gestión anterior hubo una disminución del 3% en el valor y un crecimiento del 29% en el volumen procesado (**Cuadro 2**).

La ACH, sistema que procesa Transferencias Electrónicas de Fondos, registra el mayor monto procesado entre los distintos sistemas (de Bs24.457 millones a Bs24.779 millones) con respecto a la pasada gestión. Este comportamiento, que es usual en este sistema de pagos minorista, responde a las características y ventajas que ofrecen las Transferencias Electrónicas de Fondos ya que permiten realizar operaciones y transacciones entre bancos de manera segura y sin recurrir al uso de efectivo. Como consecuencia, nuevamente más de la mitad del valor transado en los sistemas de pago de bajo valor (66,6%) para febrero 2017 correspondió a la ACH que consolidó nuevamente su participación mayoritaria con relación a la CCC (31%), tarjetas (2%), billetera móvil<sup>3</sup> (0,27%) y el restante a SERVIRED<sup>4</sup>.

El promedio por operación en la ACH fue de Bs41.351 monto inferior en Bs24.179 al registrado en la gestión anterior (Bs65.530). (**Gráficos 4, 5, 7 y Cuadro 2**).

Las operaciones con billetera móvil nuevamente registraron un notable incremento en valor (61%) para el presente periodo con respecto a la gestión anterior (Bs63 millones a Bs102 millones), las operaciones con tarjetas de pago registraron un incremento de 12% (de Bs697 millones a Bs778 millones), las operaciones con cheques una disminución de Bs13.271 millones a Bs11.549 millones y finalmente las operaciones de SERVIRED que tuvieron un pequeño incremento (0,3%) Desde el punto de vista del volumen de operaciones la participación de billetera móvil respecto al total procesado con otros instrumentos de pago en los sistemas de pago de bajo valor fue mayoritaria (71% - 10.032.427 transacciones) frente a las tarjetas (23% - 3.167.899), Transferencias Electrónicas de Fondos (4% - 599.249 transacciones), cheques (2% - 268.479 transacciones) y el restante SERVIRED (680 transacciones). El promedio por operación de las operaciones con tarjetas de pago fue de Bs245, mientras que el valor promedio de las transacciones a través de billetera móvil fue de Bs10, cifra mayor en Bs2 al promedio registrado en la gestión 2016 (Bs8) y el valor promedio de las transacciones de SERVIRED fue de Bs1.254 superior en Bs63 al registrado en la gestión 2016 (Bs1.190) (**Gráficos 4, 5, 7 y Cuadro 2**).

---

<sup>3</sup> El Reglamento de Servicios de Pago, Instrumentos Electrónicos de Pago, Compensación y Liquidación define como Billetera Móvil al instrumento electrónico de pago que acredita una relación contractual entre el emisor y el titular por la apertura de una cuenta de billetera móvil (en moneda nacional) para realizar electrónicamente órdenes de pago y/o consultas con un dispositivo móvil. En el año 2012 se creó la empresa de servicios de pago móvil E-FECTIVO ESPM S.A. con objeto de realizar operaciones de billetera móvil bajo la marca comercial TIGO Money. Esta empresa obtuvo su licencia de funcionamiento de la ASFI el 28 de diciembre de 2012 mediante Resolución ASFI N° 004/2012 e inició formalmente sus operaciones el 09 de enero de 2013. A partir de julio de 2015 el Banco Nacional de Bolivia (BNB) y el Banco de Crédito (BCP) iniciaron formalmente sus operaciones de billetera móvil utilizando la plataforma de la telefónica VIVA S.A. Se hace notar que a partir de esta edición las estadísticas de billetera móvil son reportadas con información desagregada al BCB. En el mes de enero E-FECTIVO ESPM reportó estadísticas con esta característica, motivo por el cual se reprocesó la información correspondiente tomando en cuenta, para este reporte, solamente aquellas operaciones que representan pagos enviados a través de billetera móvil entre personas naturales o jurídicas.

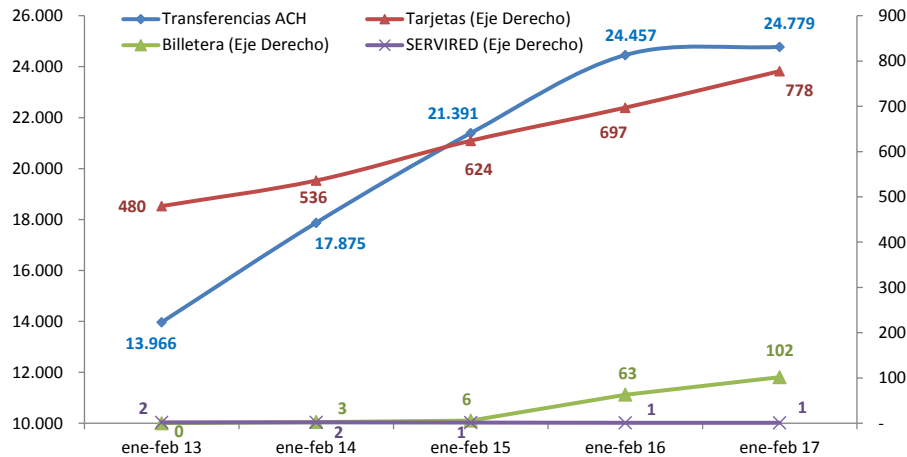
<sup>4</sup> SERVIRED S.A. es una empresa que provee y opera un sistema de pagos de bajo valor con el cual las cooperativas de ahorro y crédito afiliadas pueden interconectarse a nivel nacional permitiéndoles realizar depósitos, retiros o pagos de créditos a través de la modalidad de “agencias compartidas” en cualquier agencia de estas entidades a nivel nacional, así como realizar giros al interior. El Reglamento de Servicios de Pago, Instrumentos Electrónicos de Pago, Compensación y Liquidación aprobado mediante Resolución de Directorio N° 134/2015 en sus Disposiciones Finales cláusula Primera establece que SERVIRED debe obtener autorización de la ASFI y adecuarse a la Ley N° 393 de Servicios Financieros en el plazo que la ASFI determine.



**Cuadro 2**  
**Sistemas de pago de bajo valor**  
**(En millones de bolivianos y número de operaciones)**

Tipo	ene-feb 13	ene-feb 14	ene-feb 15	ene-feb 16	ene-feb 17	Var(%)
Valor	<b>28.855</b>	<b>33.360</b>	<b>35.877</b>	<b>38.489</b>	<b>37.209</b>	<b>-3%</b>
<i>(millones de Bs)</i>						
ACH	13.966	17.875	21.391	24.457	24.779	1%
CCC	14.407	14.945	13.855	13.271	11.549	-13%
Tarjetas	480	536	624	697	778	12%
Billetera Móvil	0	3	6	63	102	61%
SERVIRED	2	2	1	1	1	0%
Volumen	<b>2.612.143</b>	<b>2.898.524</b>	<b>3.510.891</b>	<b>10.898.897</b>	<b>14.068.734</b>	<b>29%</b>
<i>(número de operaciones)</i>						
ACH	130.211	179.532	235.304	373.214	599.249	61%
CCC	301.374	319.328	295.828	285.806	268.479	-6%
Tarjetas	2.176.207	2.285.145	2.535.874	2.795.397	3.167.899	13%
Billetera Móvil	2.495	112.973	442.780	7.443.766	10.032.427	35%
SERVIRED	1.856	1.546	1.105	714	680	-5%

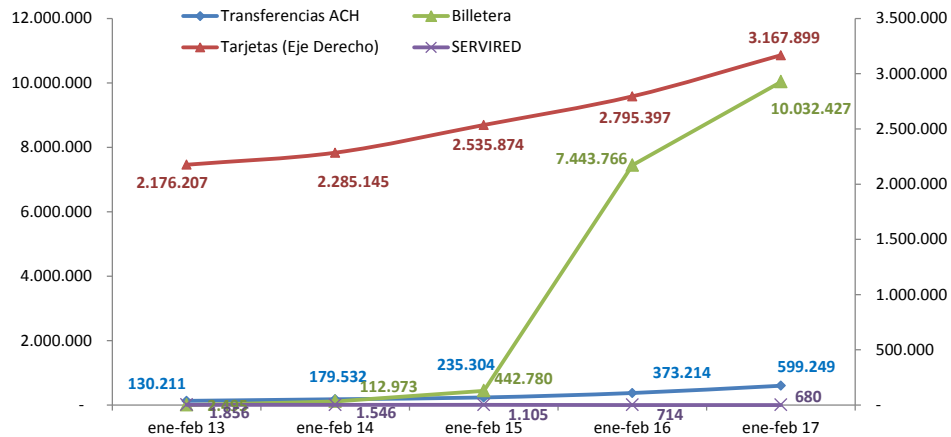
**Gráfico 4**  
**Valor de las operaciones de transferencias electrónicas-ACH, billetera móvil, tarjetas de pago y**  
**SERVIRED\***  
**(En millones de bolivianos)**



\* Transferencias electrónicas consideran las operaciones de la ACH-ACCL, Tarjetas consideran transacciones de ATC S.A. y LINKSER S.A. y la Billetera Móvil considera las operaciones de E-FECTIVO, BNB y BCP.



Gráfico 5  
 Volumen de operaciones de transferencias electrónicas - ACH, billetera móvil, tarjetas de pago y SERVIRED\*  
 (En número de operaciones)



\* Transferencias electrónicas consideran las operaciones de la ACH-ACCL, Tarjetas consideran transacciones de ATC S.A. y LINKSER S.A. y la Billetera Móvil considera las operaciones de E-FECTIVO, BNB y BCP.

La CCC registró operaciones por Bs11.549 millones, valor inferior en Bs1.722 millones al registrado en la gestión anterior (Bs13.271 millones) y su participación a febrero de 2017 respecto al valor operado en los sistemas de pago de bajo valor se situó en 31%. El valor promedio de las transacciones con cheques procesados en CCC fue de Bs43.017, cifra inferior en Bs3.417 al promedio registrado en la gestión 2016 (Bs46.434) (Gráfico 6, 7 y Cuadro 2).

Gráfico 6  
 Valor y volumen de operaciones cursadas en la CCC  
 (En millones de bolivianos y número de operaciones)

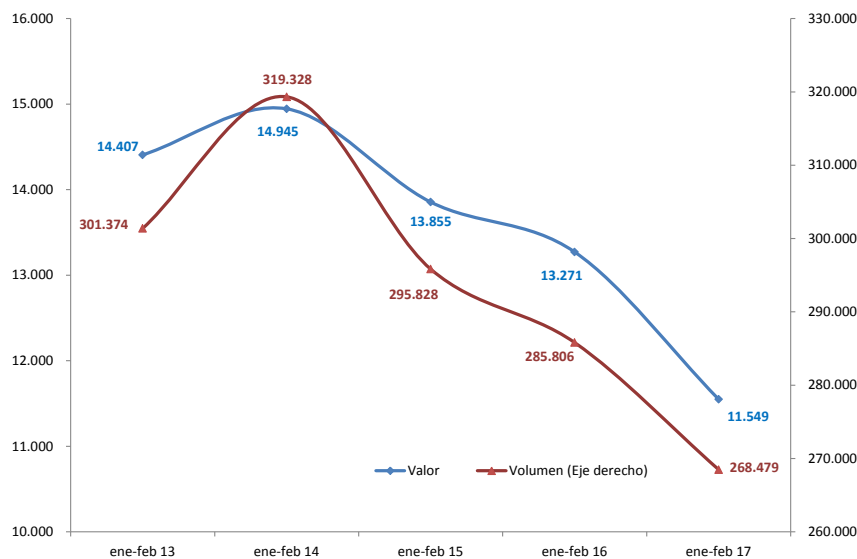
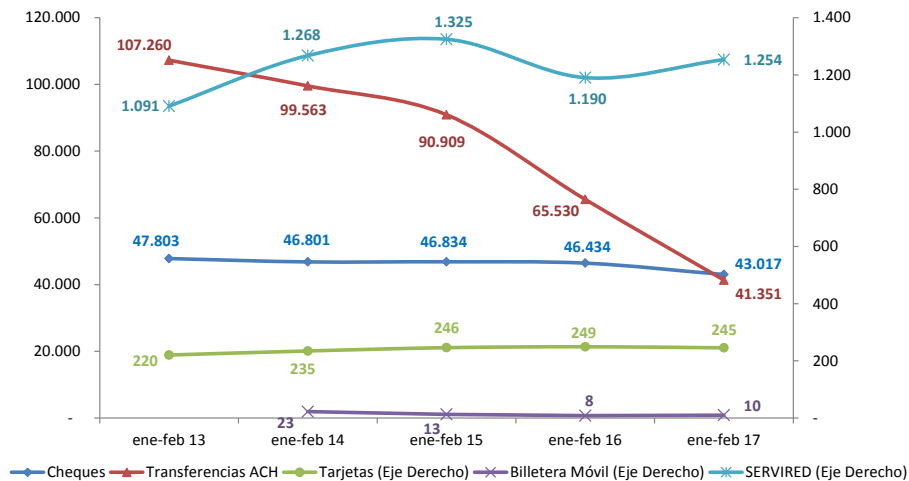




Gráfico 7  
Valor promedio de los pagos de bajo valor  
(En bolivianos)

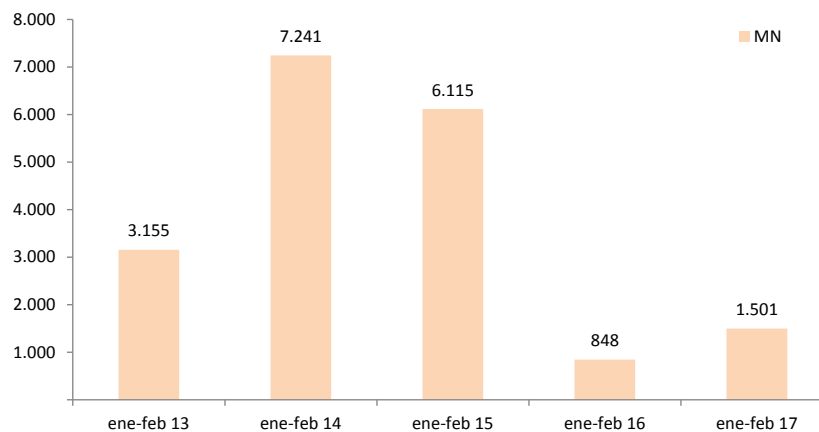


\* Transferencias electrónicas consideran las operaciones de la ACH-ACCL, Tarjetas consideran transacciones de ATC S.A. y LINKSER S.A. y la Billetera Móvil considera las operaciones de E-FECTIVO, BNB y BCP.

## LIQUIDACIÓN DE VALORES

La colocación de valores públicos con fines de regulación de liquidez en el sistema financiero a febrero de 2017 alcanzó a Bs1.501 millones. Esta colocación fue superior en Bs653 millones (77%) a la efectuada para el mismo periodo de 2016 (Bs848 millones); se destaca que por quinto año consecutivo la colocación de valores se realizó en su totalidad en MN (Gráfico 8).

Gráfico 8  
Títulos adjudicados  
(En millones de bolivianos)

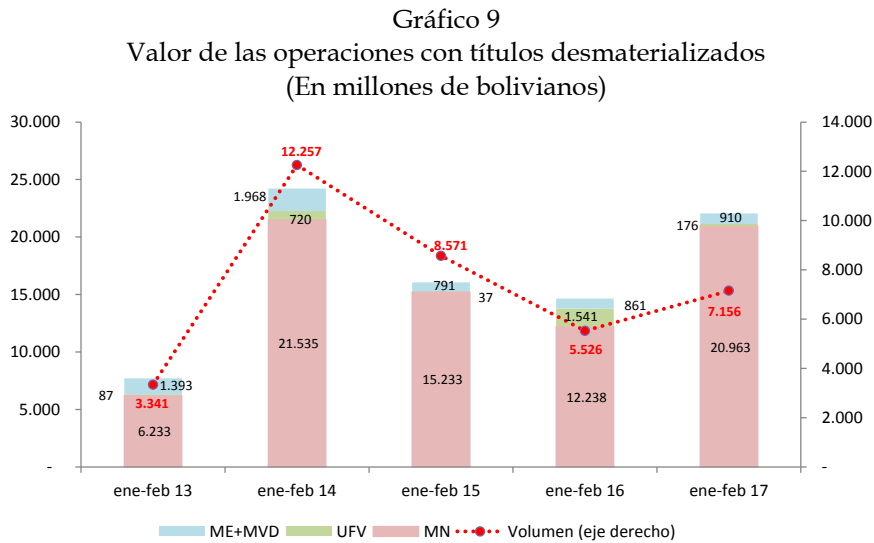


A través de la EDV se realizaron 7.156 transacciones por Bs22.049 millones por concepto de liquidación de títulos desmaterializados negociados en la Bolsa Boliviana de Valores, monto superior en Bs7.409 millones al registrado en la gestión anterior (Bs14.640 millones). Esto se explica principalmente por el incremento en la negociación de títulos en MN de Bs12.238 millones a Bs20.963 millones. En el caso de los títulos en MN, para este mes, la mayor parte del monto total corresponde a la negociación de valores de renta fija,



entre los cuales se destacan nuevamente los Depósitos a Plazo Fijo (DPF) con Bs8.226 millones (84%), las Letras del BCB Prepagables (LRS) con Bs465 millones (5%) y los Bonos a Largo Plazo con Bs367 millones (4%).

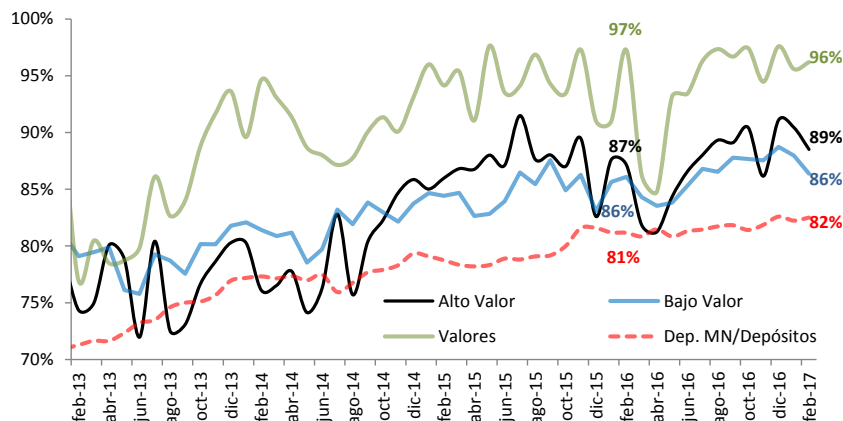
Las operaciones en MN y UFV representaron 96% del total (Gráfico 9).



## PARTICIPACIÓN DE LA MONEDA NACIONAL EN LOS SISTEMAS DE PAGO

El proceso de bolivianización de la economía también se refleja en el ámbito transaccional. En efecto, las operaciones del sistema de pagos a febrero de 2017 tuvieron nuevamente una participación mayoritaria de la MN con niveles superiores al 80%. La participación de la MN en el ámbito del sistema de pagos de alto valor alcanzó a 89% ligeramente superior a la gestión 2016 (87%); en lo que se refiere a los pagos de bajo valor la participación de la MN alcanzó a 88%; asimismo, en el tema de los valores transados, la participación de la moneda nacional disminuyó ligeramente a 96% en relación a la gestión anterior (97%); y finalmente, en lo que se refiere a los depósitos en MN en el sistema financiero, su participación con respecto a la gestión anterior tuvo un ligero incremento de 81% a 83% (Gráfico 10).

**Gráfico 10**  
Participación mensual de la MN en el valor de las transacciones del sistema de pagos  
(En porcentajes)



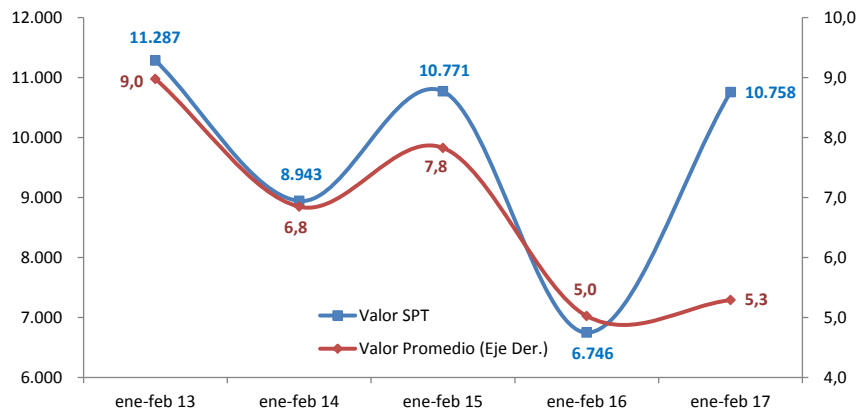


## SISTEMA DE PAGOS GUBERNAMENTALES

El sistema de pagos gubernamentales registró operaciones por un importe de Bs10.758 millones para el presente periodo 2017, monto superior en Bs4.012 millones al registrado en la gestión pasada (Bs6.746 millones). En cuanto al volumen de operaciones, para este periodo se registraron 2.034 operaciones, 51% superior a la gestión 2016 (1.343 operaciones).

El promedio por operación fue de Bs5,3 millones, Bs0,3 millones superior al promedio registrado en el 2016 (Bs5,0 millones) (Gráfico 11).

Gráfico 11  
SPT\*: Valor promedio y acumulado anual de las operaciones  
(En millones de bolivianos)



\* Sistema de Pagos del Tesoro.

## OPERACIONES DE PROVISIÓN DE LIQUIDEZ<sup>5</sup>

Las operaciones de liquidez a febrero de 2017 alcanzaron un importe total de Bs1.665 millones, de los cuales el 94% fue cubierto por el mercado interbancario, 6% por reportes y el resto por créditos de liquidez. Comparados con la anterior gestión, los requerimientos en ME tuvieron una disminución de Bs529 millones a Bs136 millones y en cuanto a los requerimientos en MN un incremento importante de Bs796 millones a Bs1.529 millones en la presente gestión. Se destaca que los requerimientos en ME representaron el 8% del total mientras que los requerimientos en MN alcanzaron al 92%. (Gráficos 12, 13 y Cuadro 3).

<sup>5</sup> La provisión de liquidez tiene el propósito de facilitar fondos para asegurar que las transacciones sean efectivizadas de manera oportuna, dado que situaciones de iliquidez podrían generar interrupciones en la cadena de pagos que podrían afectar uno o más receptores de fondos con posibles implicaciones sistémicas.





Gráfico 12  
Operaciones mensuales de provisión de liquidez en MN y UFV  
(En millones de bolivianos)

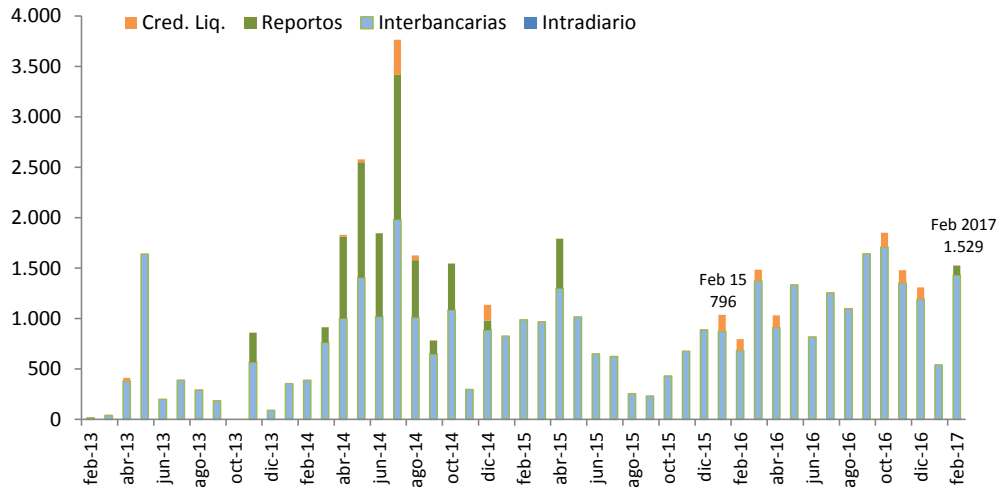
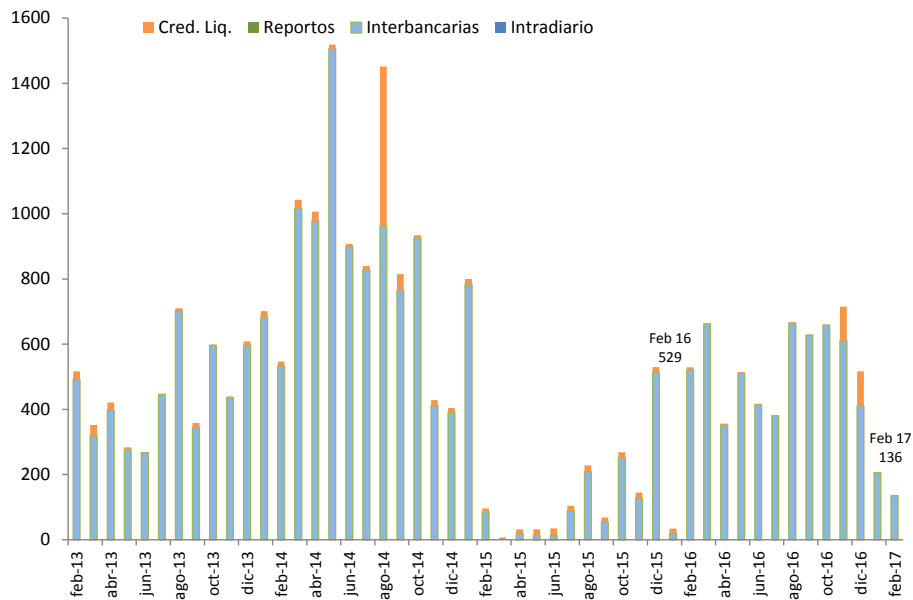


Gráfico 13  
Operaciones mensuales de provisión de liquidez en ME  
(En millones de bolivianos)





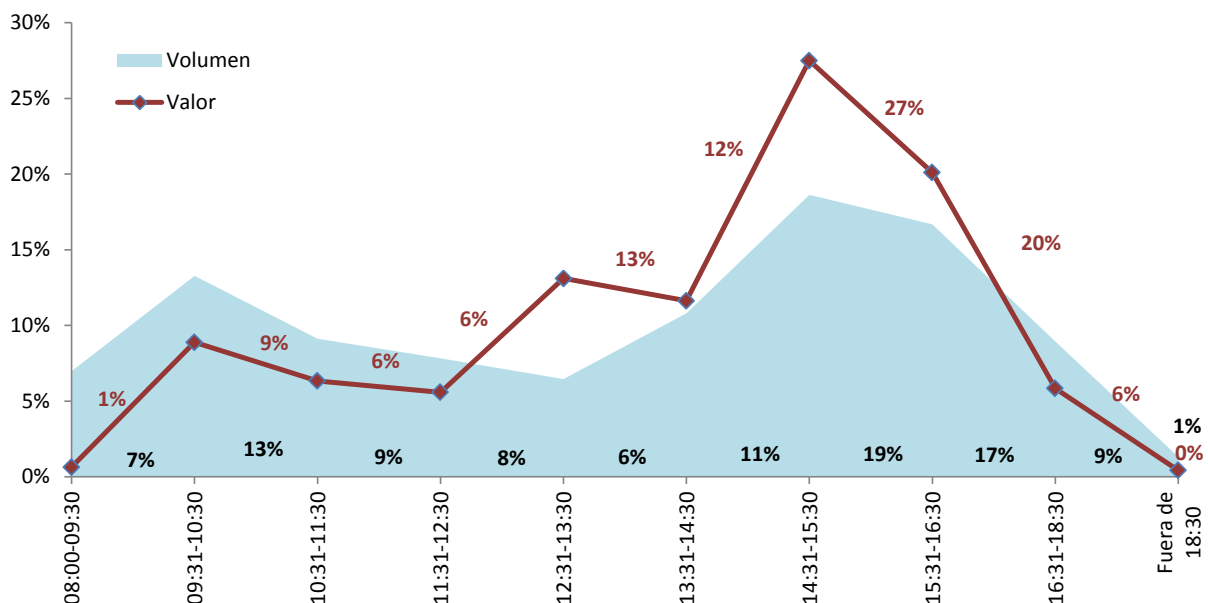
**Cuadro 3**  
**Valor de las operaciones de provisión de liquidez**  
**(En millones de bolivianos)**

	ene-feb 13	ene-feb 14	ene-feb 15	ene-feb 16	ene-feb 17
<b>Tipo de crédito</b>					
<b>Intradía</b>	-	-	-	-	-
MN	-	-	-	-	-
ME	-	-	-	-	-
<b>Interbancario</b>	<b>1.715,4</b>	<b>1.958,5</b>	<b>2.684,5</b>	<b>2.101,9</b>	<b>2.312,6</b>
MN	16,3	743,6	1.814,6	1.560,0	1.971,0
ME	1.699,1	1.214,9	869,8	541,9	341,6
<b>Reporto</b>	-	-	-	-	<b>93,8</b>
MN	-	-	-	-	93,8
ME	-	-	-	-	-
<b>Fondo RAL Tramo I y II</b>	<b>50,8</b>	<b>33,3</b>	<b>27,3</b>	<b>294,9</b>	<b>4,4</b>
MN	0,0	-	1,6	273,8	4,4
ME	50,8	33,3	25,7	21,1	-
<b>TOTAL</b>	<b>1.766,2</b>	<b>1.991,8</b>	<b>2.711,8</b>	<b>2.396,8</b>	<b>2.410,8</b>

## INDICADORES DE DESEMPEÑO

A partir del 02.01.15 el BCB amplió el horario de operaciones de su sistema de pagos electrónico para transferencias entre participantes, transferencias entre cuentas propias y desembolso y cancelación de créditos de liquidez de Hrs. 7:00 a 19:00. La mayor concentración de operaciones para el presente mes fue nuevamente en el horario comprendido entre Hrs. 14:31 y 15:30, en el que se cursó el 19% del valor y 27% del volumen de transacciones (**Gráfico 14**).

**Gráfico 14**  
**Distribución porcentual mensual de las operaciones durante el día**





El índice de rotación de depósitos, calculado como el cociente entre el valor procesado por los sistemas de pago y el valor de los depósitos del público en el sistema financiero, es una medida representativa de las veces que el dinero se moviliza utilizando instrumentos electrónicos a través del sistema de pagos para financiar los pagos de la economía. Este índice muestra que los depósitos del público en el sistema financiero en el mes de febrero 2017 se movilizaron 7,67 veces por el sistema de pagos (**Gráfico 15**).

Gráfico 15  
Valor mensual de las operaciones del sistema de pagos / Depósitos del público

