

## DESEMPEÑO DEL SISTEMA DE PAGOS NACIONAL Y LIQUIDACIÓN DE VALORES

### Introducción.

El crecimiento de las economías y la constante evolución de la tecnología han impulsado el desarrollo de mecanismos más eficientes y rápidos para la transferencia de fondos. Los avances tecnológicos que se han producido en materia de pagos cambiaron de forma progresiva el modo en que los usuarios realizan sus transacciones cotidianas en la economía. En este contexto, transacciones que se realizaban generalmente con dinero en efectivo, actualmente se pueden efectuar con instrumentos de pago más sofisticados. En el ámbito de los sistemas de alto valor se destaca el gran avance de los esquemas de pagos interbancarios, en el campo del sistema de pagos de bajo valor el uso de instrumentos de pago como el dinero plástico (tarjetas de débito y crédito) y otros instrumentos como la banca por internet (homebanking), los pagos por teléfonos celulares, débitos y créditos directos. De igual manera los sistemas de valores han impulsado mecanismos y esquemas de liquidación más seguros y eficientes.

Además de contribuir a la eficiencia económica, existe un amplio consenso sobre las implicaciones del funcionamiento del sistema de pagos en materia de la estabilidad financiera y de la política monetaria. Continuas fallas o interrupciones en el sistema de pagos de alto valor y los mecanismos de regulación de la liquidez, podrían causar serios trastornos al sistema financiero en su conjunto e incidir negativamente sobre la transmisión de los impulsos de la política monetaria.

Consciente de la importancia de estos aspectos, el BCB efectúa la gestión de vigilancia para: a) mitigar el riesgo sistémico, b) garantizar la seguridad del sistema, c) fomentar su eficiencia y d) garantizar la credibilidad en el uso de los instrumentos de pago, estos objetivos se constituyen a su vez en pilares fundamentales para el futuro desarrollo de los sistemas de pago. En línea con los estándares internacionales, la vigilancia que realiza el BCB alcanza a los sistemas de importancia sistémica, los sistemas vigilados son: a) El Sistema de Pagos de Alto Valor - SIPAV (administrado por el propio BCB), b) la Cámara de Compensación de Cheques (CCC) que procesa las operaciones efectuadas con cheques, c) la Cámara de Compensación de Ordenes Electrónicas de Pago (ACH), encargada procesar las operaciones que son realizadas con órdenes electrónicas de dinero, y d) la Cámara de Compensación administrada por la Entidad de Depósito de Valores (EDV), que procesa las operaciones que son realizadas con títulos desmaterializados en la Bolsa Boliviana de Valores (BBV). Asimismo, realiza el monitoreo del Sistema de Pagos del Tesoro (SPT) y del Sistema de Subasta Electrónica (SSE).<sup>1</sup>

A través de este boletín estadístico, el BCB presenta la evolución de las cifras de cada uno de los sistemas de pago sujetos a su vigilancia, el cual tendrá una edición mensual.

---

<sup>1</sup> Mediante estos sistemas el gobierno central realiza los pagos a sus beneficiarios y el BCB adjudica los títulos públicos a las entidades de intermediación financiera, respectivamente.

## SISTEMA DE PAGOS DE ALTO VALOR

El valor y volumen acumulados de las operaciones cursadas por el SIPAV continuaron creciendo en 2009, no obstante las tasas de variación fueron inferiores a las registradas el año anterior. Este hecho obedeció a la caída en el valor de las transferencias interbancarias, que a su vez, estuvo asociado con la disminución de los requerimientos de liquidez del sistema. De igual manera, el movimiento de fondos entre cuentas propiamente disminuyó con relación a la gestión anterior. (Gráficos 1 y 2).

Gráfico 1  
Valor de las operaciones liquidadas en el SIPAV  
(En millones de bolivianos)

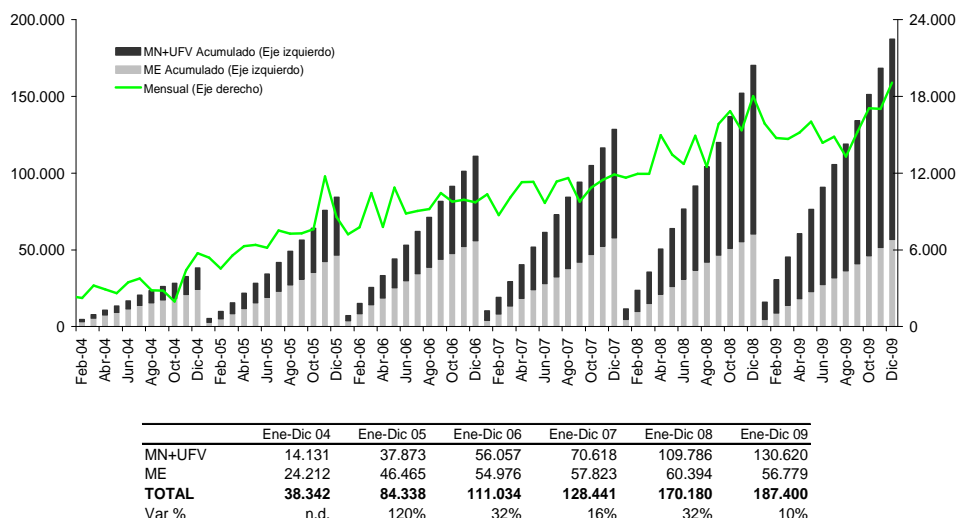
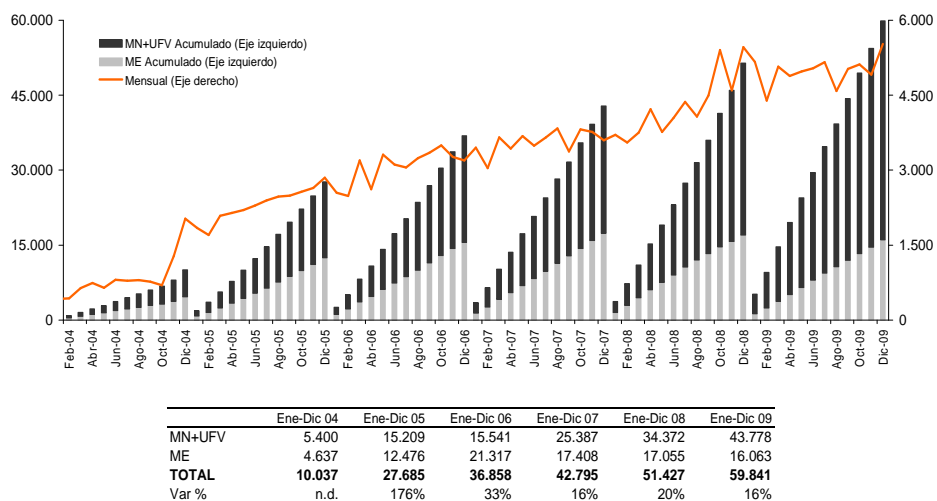


Gráfico 2  
Volumen de las operaciones liquidadas en el SIPAV  
(En número de operaciones)

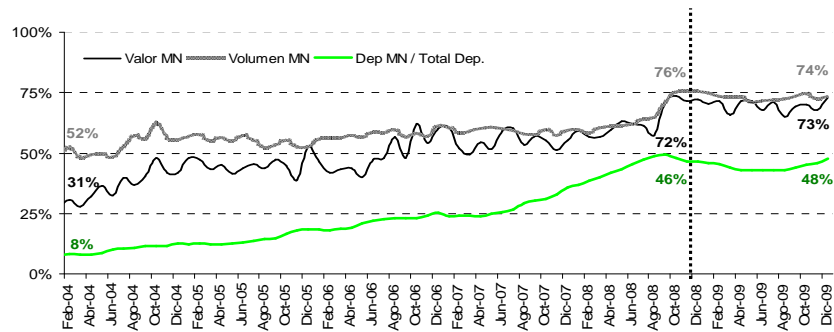


Por tipo de operación, los pagos correspondientes a fondos de efectivo en custodia y la liquidación de pagos con cheques y órdenes electrónicas registraron los mayores incrementos en términos absolutos. Las transferencias interbancarias tuvieron una mayor participación (32,8%), seguidas por la liquidación de cheques y órdenes electrónicas (29,8%) (**Cuadro 1**). En 2009, la moneda nacional (MN+UFV) consolidó su papel como medio de pago, su participación alcanzó a 73% en el valor y 74%, con relación a 2008 estos porcentajes fueron mayor en 1% y menor en 2%, respectivamente (**Gráfico 3**). El valor promedio de las operaciones no presentó cambios importantes (**Gráfico 4**).

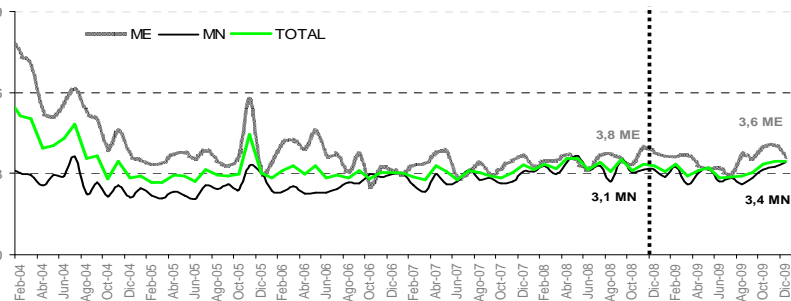
**Cuadro 1**  
Operaciones del SIPAV  
(En millones de bolivianos y en porcentajes)

Tipo de transacción	Ene-Dic 08	Ene-Dic 09	Variación		Part.% 09
			Absoluta	Relativa	
Transferencias interbancarias	66.623	61.461	-5.162	-8%	32,8%
Liquidación títulos desmaterializados - EDV*	11.934	12.192	258	2%	6,5%
Transferencias tributarias	19.342	18.325	-1.017	-5%	9,8%
Transferencias aduaneras	245	2.895	2.650	1081%	1,5%
Transferencias bancarias a cuentas propias	12.622	4.018	-8.604	-68%	2,1%
Liquidación pagos con cheques - ACCL y ACH*	42.015	55.866	13.852	33%	29,8%
Transferencia bancarias a entidades no bancarias	239	0	-239	-100%	0,0%
Fondos de efectivo en custodia	11.094	32.395	21.301	192%	17,3%
Otorgación y cancelación de créditos de liquidez	6.065	248	-5.818	-96%	0,1%
<b>Total</b>	<b>170.180</b>	<b>187.400</b>	<b>17.219</b>	<b>10%</b>	<b>100%</b>

**Gráfico 3**  
Participación de la MN y UFV en el valor y volumen total de las transacciones del SIPAV  
(En porcentajes)



**Gráfico 4**  
SIPAV: Valor promedio mensual de las operaciones  
(En millones de bolivianos)



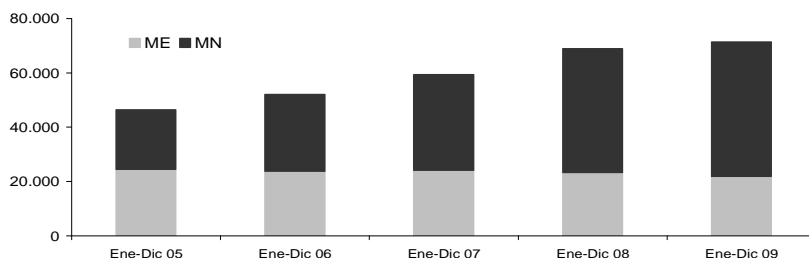
**Cuadro 2**  
SIPAV: Estadísticos de centralidad del valor de las operaciones  
(En millones de bolivianos)

	MN	ME	TOTAL
Media	3,8	3,6	3,7
Moda	2,0	3,5	2,0
Mediana	0,6	1,3	0,8
Cuartil 1	0,1	0,2	0,1
Cuartil 2	0,6	1,3	0,8
Cuartil 3	3,2	3,5	3,5
Cuartil 4	144,0	402,9	402,9

## SISTEMA DE PAGOS DE BAJO VALOR

El valor y volumen de las operaciones procesadas por la CCC registraron un incremento moderado en 2009 (Gráfico 5 y Cuadro 3). En cambio, las transferencias electrónicas de dinero procesadas por la cámara de compensación ACH aumentaron notablemente, aspecto que refleja la buena percepción de los usuarios sobre el uso de este instrumento de pago (Gráfico 6 y Cuadro 4).

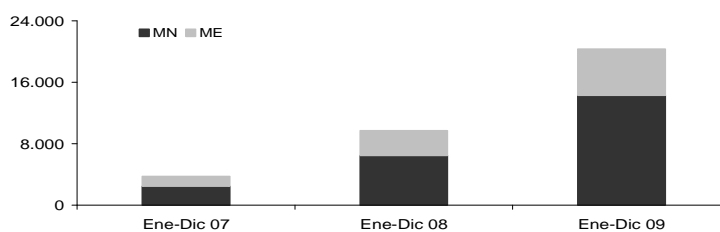
Gráfico 5  
Valor de las operaciones cursadas en CCC  
(En millones de bolivianos)



Cuadro 3  
Volumen de las operaciones cursadas en CCC  
(En número de operaciones)

	Ene-Dic 05	Ene-Dic 06	Ene-Dic 07	Ene-Dic 08	Ene-Dic 09
MN	882.860	969.783	1.135.099	1.348.895	1.443.449
ME	533.287	530.433	487.357	412.538	362.768
TOTAL	1.416.147	1.500.216	1.622.456	1.761.433	1.806.217
Var %	n.d.	6%	8%	9%	3%

Gráfico 6  
ACH: Valor acumulado procesado  
(En millones de bolivianos)



Cuadro 4  
ACH: Volumen acumulado procesado  
(En número de operaciones)

	Ene-Dic 06	Ene-Dic 07	Ene-Dic 08	Ene-Dic 09
MN	3.064	19.332	38.746	75.058
ME	868	8.169	19.333	30.475
TOTAL	3.932	27.501	58.079	105.533
Var %	n.d.	599%	111%	82%

En el ámbito de los pagos de bajo valor, en el 2009 la MN también consolidó su función como medio de pago. Con relación a 2008, la participación de la MN en el valor de las operaciones tuvo un incremento de 1%, en el volumen se mantuvo constante (Gráfico 7).

### SISTEMA DE PAGOS GUBERNAMENTALES

A través del SPT el Estado efectúa los pagos a sus beneficiarios. Durante la gestión 2009, tanto el importe como el volumen de operaciones cursadas por el SPT mantuvieron su característica tendencia positiva (Gráfico 8 y Cuadro 5).

Gráfico 7  
Participación de MN y UFV en el valor y volumen total de las operaciones de bajo valor (CCC y ACH) (En porcentajes)

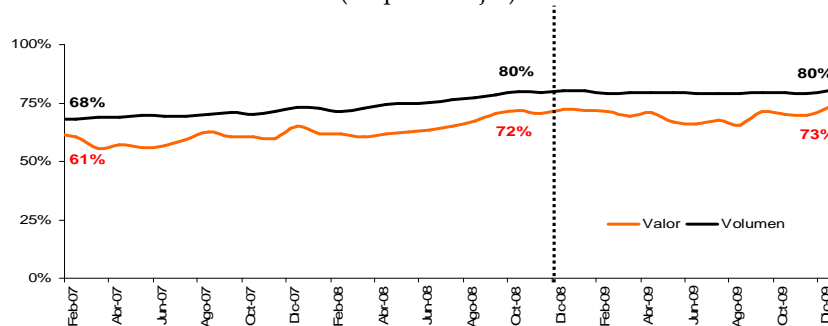
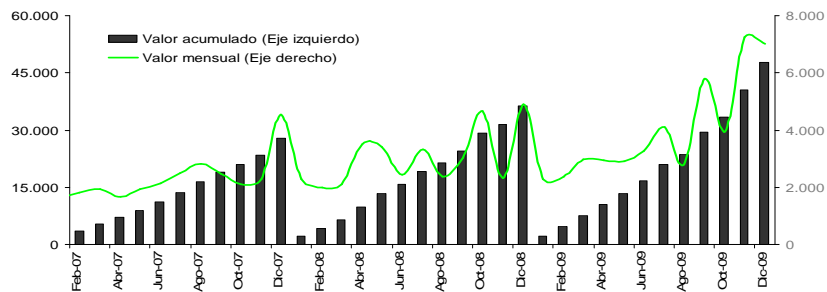


Gráfico 8  
SPT: Valor mensual y acumulado anual de las operaciones (En millones de bolivianos)



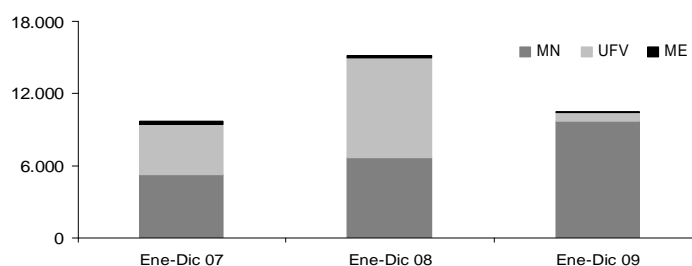
Cuadro 5  
SPT: Valor y volumen acumulado (En millones de bolivianos)

	Ene-Dic 07	Ene-Dic 08	Ene-Dic 09
Valor	27.909	36.397	47.709
Var %	n.d	30%	31%
Volumen	7.649	8.897	9.855
Var %	n.d	16%	11%
Valor prom	3,6	4,1	4,8

## LIQUIDACIÓN DE VALORES

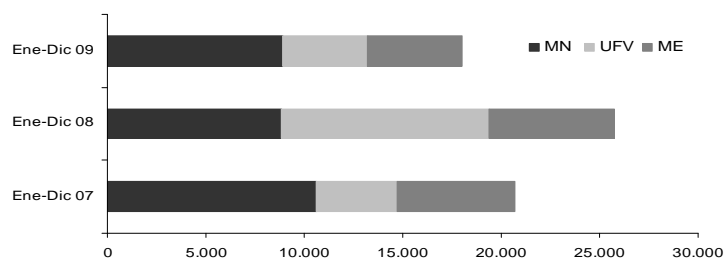
Producto del cambio en la orientación de la política monetaria, el importe acumulado de los títulos públicos adjudicados mediante modalidad competitiva en 2009 disminuyó con relación a 2008 (**Gráfico 9**). El valor y volumen de las operaciones realizadas con títulos desmaterializados también cayeron en comparación con la gestión precedente (**Gráfico 10 y Cuadro 6**).

Gráfico 9  
Valor bruto acumulado de los títulos adjudicados  
(En millones de bolivianos)



	Ene-Dic 07	Ene-Dic 08	Ene-Dic 09
MN	5.220	6.697	9.682
UFV	4.189	8.259	745
ME	307	181	89
TOTAL	9.716	15.137	10.515
Var.%	n.d.	56%	-31%

Gráfico 10  
BBV: Valor de las operaciones con títulos desmaterializados  
(En millones de bolivianos)



	Ene-Dic 07	Ene-Dic 08	Ene-Dic 09
MN	10.624	8.816	8.928
UFV	4.092	10.589	4.269
ME	5.974	6.356	4.790
TOTAL	20.690	25.762	17.987
Var.%	n.d.	25%	-30%

Cuadro 6  
BBV: Volumen acumulado procesado  
(En número de operaciones)

	Ene-Dic 07	Ene-Dic 08	Ene-Dic 09
MN	5.049	3.414	2.521
UFV	1.622	4.591	1.922
ME	5.088	6.239	4.414
TOTAL	11.759	14.244	8.857
Var.%	n.d.	21%	-38%

## OPERACIONES DE LIQUIDEZ

Los requerimientos de liquidez durante la gestión 2009 en MN y ME fueron visiblemente menores a los registrados en los dos años anteriores. En diciembre, las operaciones del mercado interbancario alcanzaron a Bs438,5 millones (Bs384,7 millones en ME y Bs53,8 millones en MN), en este mes no se procesaron créditos de liquidez intradía, operaciones de reporto ni créditos con garantía del Fondo RAL (**Gráfico 11 y Gráfico 12**).

Gráfico 11  
Operaciones de liquidez en MN y UFV en distintas modalidades  
(En millones de bolivianos)

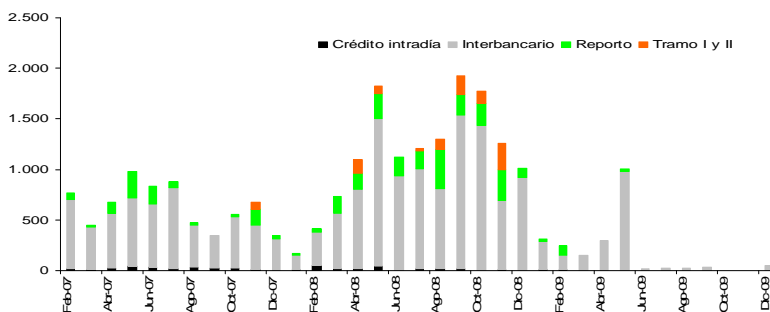
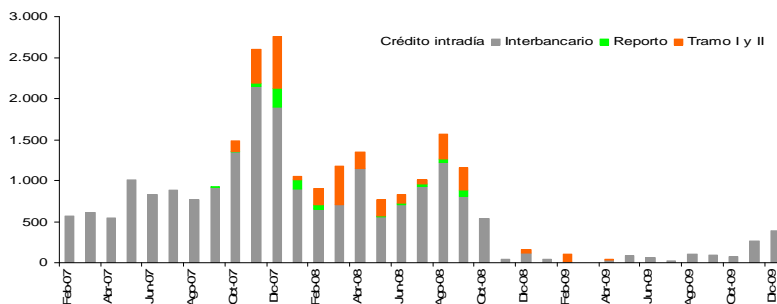


Gráfico 12  
Operaciones de liquidez en ME en distintas modalidades  
(En millones de bolivianos)



Cuadro 7  
Valor de las operaciones de liquidez  
(En millones de bolivianos)

Tipo de crédito	Ene-Dic 07	Ene-Dic 08	Ene-Dic 09
Intradía	<b>259,3</b>	<b>196,7</b>	<b>22,0</b>
MN	251,5	196,7	18,8
ME	7,8	0,0	3,2
Interbancario	<b>18.270,3</b>	<b>18.870,2</b>	<b>3.178,7</b>
MN	6.263	10.552	2.007
ME	12.007	8.318	1.171
Reporto	<b>1.251,1</b>	<b>2.536,4</b>	<b>141,7</b>
MN	953	2.193	142
ME	298	343	0
Fondo RAL tramo I y II	<b>1.230,6</b>	<b>2.802,7</b>	<b>101,9</b>
MN	67	912	0
ME	1.164	1.890	102
<b>TOTAL</b>	<b>21.011,3</b>	<b>24.405,9</b>	<b>3.444,3</b>

## INDICADORES DE DESEMPEÑO

El patrón temporal de los pagos no se modificó en el mes de diciembre con relación al promedio de los tres meses precedentes. El 58% de los pagos de alto valor son realizados entre 14:31 y 16:30 (Gráfico 13 y 14). Durante la gestión 2009, la razón de actividad disminuyó en comparación con 2008 debido al aumento del saldo de la cuenta corriente y de encaje de las entidades participantes (Gráfico 15).

Gráfico 13  
Distribución porcentual de las operaciones durante el día - Período diciembre 2009

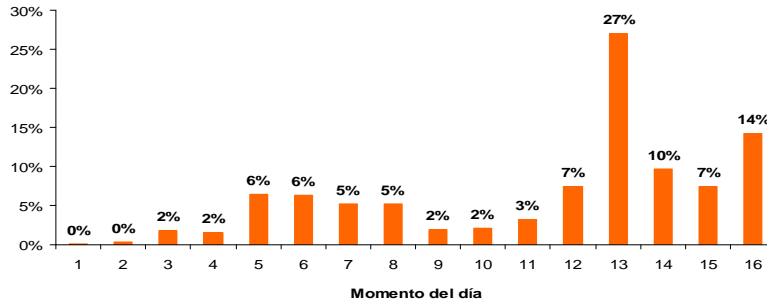


Gráfico 14  
Distribución porcentual de las operaciones durante el día - Período septiembre - noviembre 2009

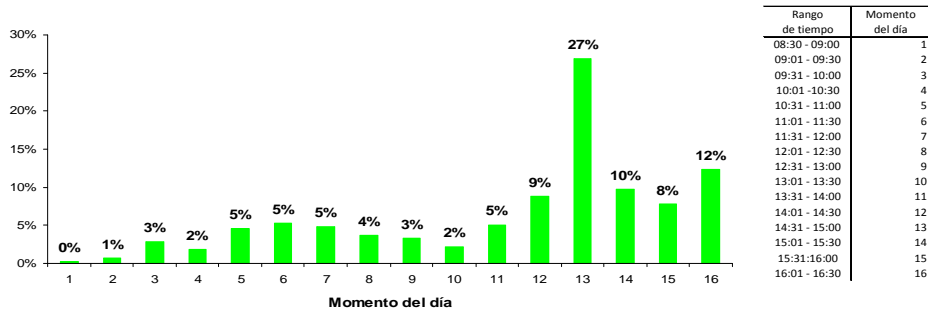


Gráfico 15  
Valor operaciones SIPAV / Saldo promedio en cuenta corriente y de encaje

