

DESEMPEÑO DEL SISTEMA DE PAGOS NACIONAL Y LIQUIDACIÓN DE VALORES - Marzo 2010

SISTEMA DE PAGOS DE ALTO VALOR

Al primer trimestre de 2010, el valor y volumen de operaciones cursadas por el SIPAV registraron una ligera disminución con relación a los datos registrados en el primer trimestre de 2009. Este aspecto se debió a la caída del importe de las operaciones de transferencias interbancarias (8%), la liquidación de títulos desmaterializados EDV (27%), transferencias entre cuentas propias (78%) y transferencias tributarias (24%). (Gráficos 1 y 2).

Gráfico 1
Valor de las operaciones liquidadas en el SIPAV
(En millones de bolivianos)

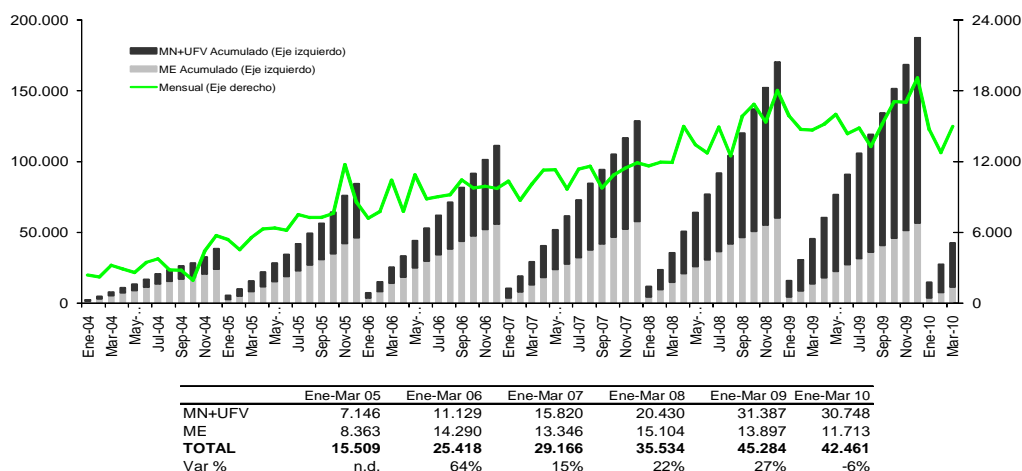
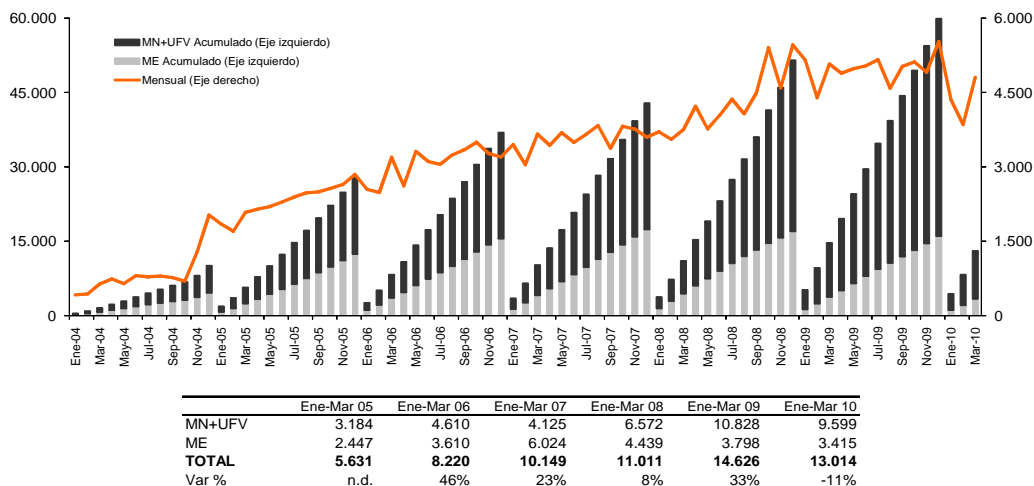


Gráfico 2
Volumen de las operaciones liquidadas en el SIPAV
(En número de operaciones)



Como es usual, las transferencias interbancarias y la liquidación de pagos con cheques y órdenes electrónicas representaron la mayor proporción de los pagos con el 62,8% del valor total procesado por el SIPAV (Cuadro 1). Con relación a marzo de 2009, el valor de las operaciones en moneda nacional (MN+UFV) con respecto al total mostró un aumento de 73% a 74% y un aumento más importante en el volumen (de 66% a 73%) (Gráfico 3). El valor promedio de las operaciones no presentó cambios importantes con relación a marzo 2009. El valor más frecuente registrado fue de Bs2 millones (moda). Ambos estadísticos denotan la característica de alto valor del sistema (Gráfico 4).

Cuadro 1
Operaciones del SIPAV
(En millones de bolivianos y en porcentajes)

Tipo de transacción	Ene-Mar 09	Ene-Mar 10	Variación		Part.% 10
			Absoluta	Relativa	
Transferencias interbancarias	14.449	13.303	-1.146	-8%	31,3%
Liquidación títulos desmaterializados - EDV*	4.056	2.954	-1.102	-27%	7,0%
Transferencias tributarias	4.591	3.507	-1.085	-24%	8,3%
Transferencias aduaneras	0	1.309	1.309	-	3,1%
Transferencias bancarias a cuentas propias	2.068	455	-1.613	-78%	1,1%
Liquidación pagos con cheques - ACCL y ACH*	12.127	13.397	1.271	10%	31,6%
Transferencia bancarias a entidades no bancarias	0	0	0	-	0,0%
Fondos de efectivo en custodia	7.769	7.537	-231	-3%	17,8%
Otorgación y cancelación de créditos de liquidez	224	0	-224	-100%	0,0%
Total	45.284	42.461	-2.823	-6%	100%

*Liquidación de operaciones netas.

Gráfico 3
Participación de la MN y UFV en el valor y volumen total de las transacciones del SIPAV
(En porcentajes)

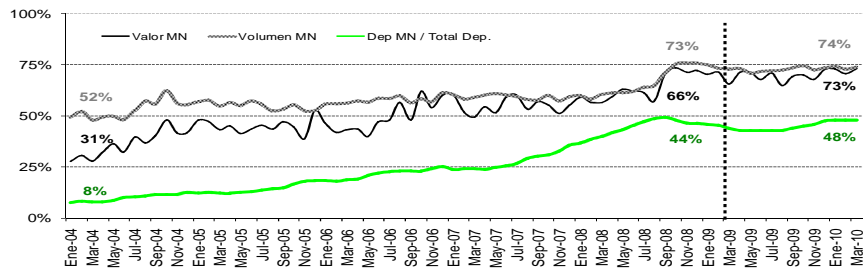
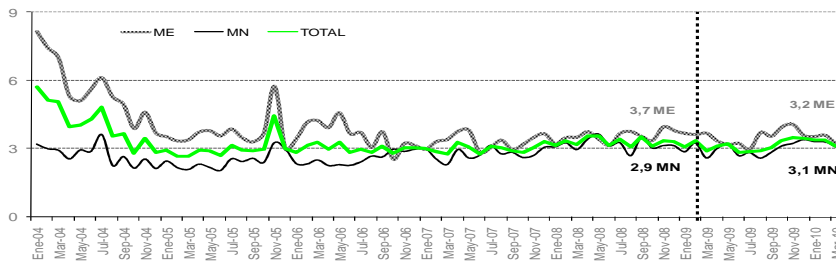


Gráfico 4
SIPAV: Valor promedio mensual de las operaciones
(En millones de bolivianos)



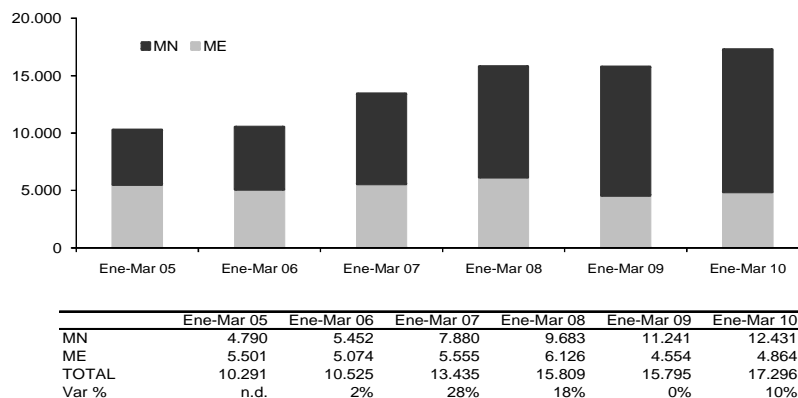
Cuadro 2
SIPAV: Estadísticos de centralidad del valor de las operaciones
(En millones de bolivianos)

	MN	ME	TOTAL
Media	3,1	3,2	3,3
Moda	2,0	3,5	2,0
Mediana	0,5	1,4	0,8
Cuartil 1	0,1	0,3	0,1
Cuartil 2	0,5	1,4	0,8
Cuartil 3	3,0	3,7	3,5
Cuartil 4	115,1	393,5	393,5

SISTEMA DE PAGOS DE BAJO VALOR

En el primer trimestre de 2010, los pagos con cheques registraron un importante crecimiento con respecto a similar período de 2009. (Gráfico 5 y Cuadro 3). Las transferencias electrónicas de dinero procesadas por la cámara de compensación de órdenes electrónicas (ACH) continuaron ganando espacio en el ámbito de los pagos de bajo valor (Gráfico 6 y Cuadro 4).

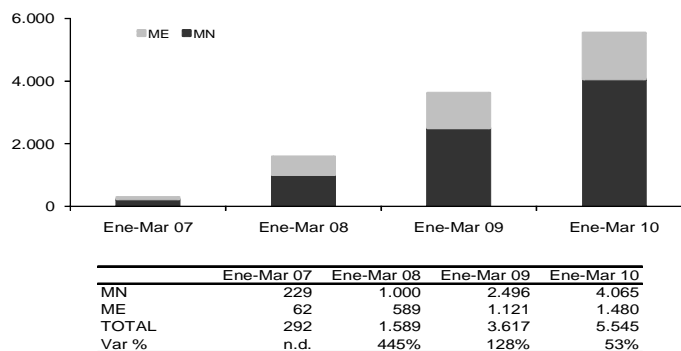
Gráfico 5
Valor de las operaciones cursadas en la CCC
(En millones de bolivianos)



Cuadro 3
Volumen de las operaciones cursadas en la CCC
(En número de operaciones)

	Ene-Mar 05	Ene-Mar 06	Ene-Mar 07	Ene-Mar 08	Ene-Mar 09	Ene-Mar 10
MN	198.773	209.847	253.286	295.673	328.246	340.359
ME	121.498	127.006	117.596	110.366	82.158	83.116
TOTAL	320.271	336.853	370.882	406.039	410.404	423.475
Var %	n.d.	5%	10%	9%	1%	3%

Gráfico 6
ACH: Valor acumulado procesado
(En millones de bolivianos)

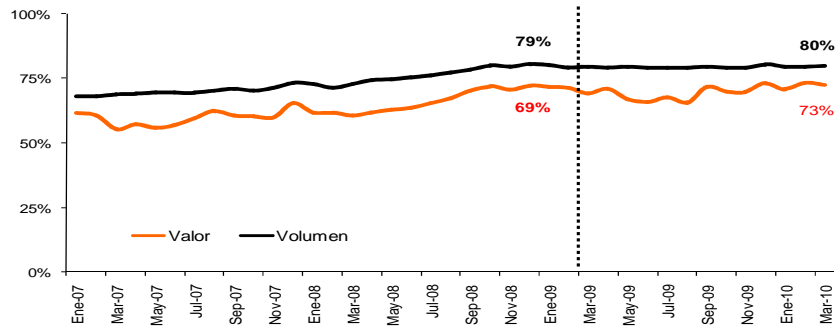


Cuadro 4
ACH: Volumen acumulado procesado
(En número de operaciones)

	Ene-Mar 07	Ene-Mar 08	Ene-Mar 09	Ene-Mar 10
MN	3.043	6.573	12.074	26.150
ME	745	4.923	5.157	10.541
TOTAL	3.788	11.496	17.231	36.691
Var %	n.d.	203%	50%	113%

Las transacciones en MN mantuvieron su participación mayoritaria en los sistemas de pago de bajo valor. Con relación a marzo 2009, esta participación aumentó en 1 y 4 puntos porcentuales en el volumen y valor de las operaciones, respectivamente (Gráfico 7).

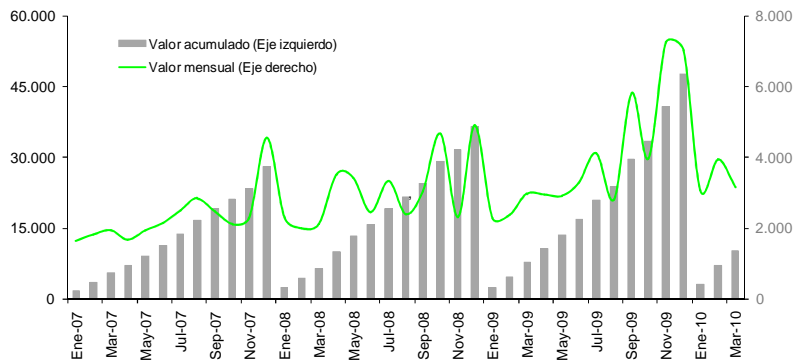
Gráfico 7
Participación de MN y UFV en el valor y volumen total de las operaciones de bajo valor (CCC y ACH)
(En porcentajes)



SISTEMA DE PAGOS GUBERNAMENTALES

El sistema de pagos gubernamental también presentó una importante dinámica en el primer trimestre de 2010. El importe de las operaciones cursadas por el Sistema de Pagos del Tesoro (SPT) superó al procesado en el mismo período de la gestión anterior (Bs2.532 millones). Contrariamente, el volumen de operaciones registró una baja, lo cual explicó el aumento en el valor promedio transado (Gráfico 8 y Cuadro 5).

Gráfico 8
SPT: Valor mensual y acumulado anual de las operaciones
(En millones de bolivianos)



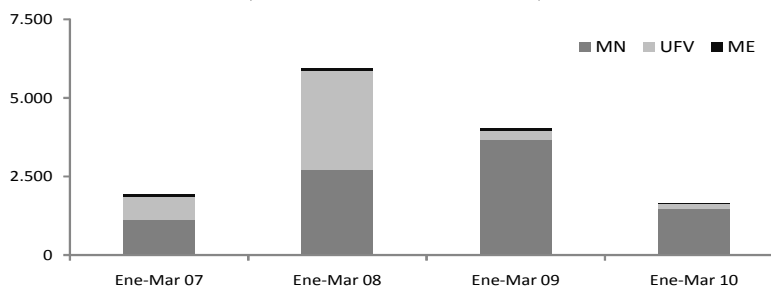
Cuadro 5
SPT: Valor y volumen acumulado
(En millones de bolivianos)

	Ene-Mar 07	Ene-Mar 08	Ene-Mar 09	Ene-Mar 10
Valor	5.412	6.385	7.626	10.158
Var %	n.d	18%	19%	33%
Volumen	1.598	1.895	2.206	2.147
Var %	n.d	19%	16%	-3%
Valor prom	3,4	3,4	3,5	4,7

LIQUIDACIÓN DE VALORES

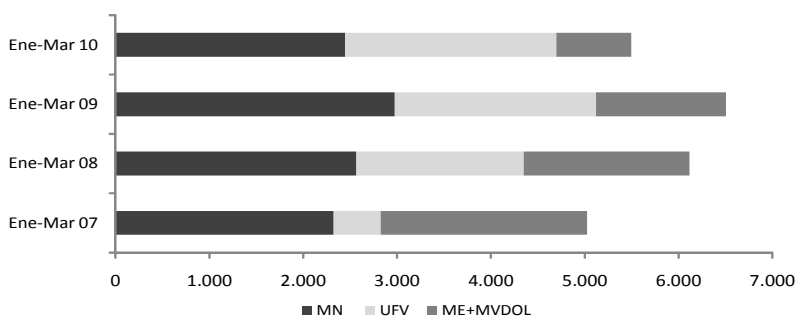
El valor de los títulos públicos adjudicados mediante modalidad competitiva durante el primer trimestre de 2010 fue menor (59%) con relación al registrado en similar período del año anterior (**Gráfico 9**). Las operaciones con títulos desmaterializados negociados en la BBV presentaron un menor dinamismo en el primer trimestre de 2010, en consecuencia, el valor y volumen de operaciones disminuyeron en 16% y 50% respectivamente con relación a similar período de 2009 (**Gráfico 10 y Cuadro 6**).

Gráfico 9
Valor bruto acumulado de los títulos adjudicados
(En millones de bolivianos)



	Ene-Mar 07	Ene-Mar 08	Ene-Mar 09	Ene-Mar 10
MN	1.120	2.713	3.672	1.454
UFV	740	3.145	277	185
ME	74	81	77	3
TOTAL	1.933	5.940	4.026	1.643
Var %	n.d.	207%	-32%	-59%

Gráfico 10
BBV: Valor de las operaciones con títulos desmaterializados
(En millones de bolivianos)



	Ene-Mar 07	Ene-Mar 08	Ene-Mar 09	Ene-Mar 10
MN	2.323	2.566	2.975	2.450
UFV	503	1.782	2.145	2.249
ME+MVDOL	2.201	1.767	1.388	795
TOTAL	5.027	6.116	6.508	5.494
Var.%	n.d.	22%	6%	-16%

Cuadro 6
BBV: Volumen acumulado procesado
(En número de operaciones)

	Ene-Mar 07	Ene-Mar 08	Ene-Mar 09	Ene-Mar 10
MN	1.012	955	720	590
UFV	238	860	921	186
ME+MVDOL	1.224	1.568	1.211	659
TOTAL	2.474	3.383	2.852	1.435
Var.%	n.d.	37%	-16%	-50%

OPERACIONES DE LIQUIDEZ

Los requerimientos de liquidez del sistema financiero continuaron en niveles bajos. En marzo de 2010 únicamente se registró actividad en el mercado interbancario donde se negoció un importe de Bs103,2 millones en ME (Gráfico 11 y Gráfico 12).

Gráfico 11
Operaciones de liquidez en MN y UFV (En millones de bolivianos)

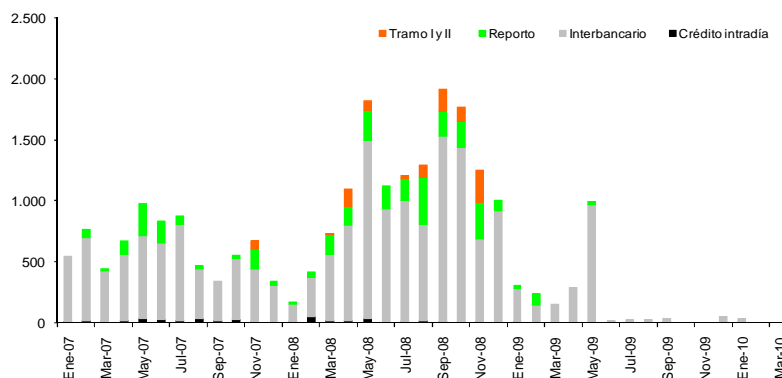
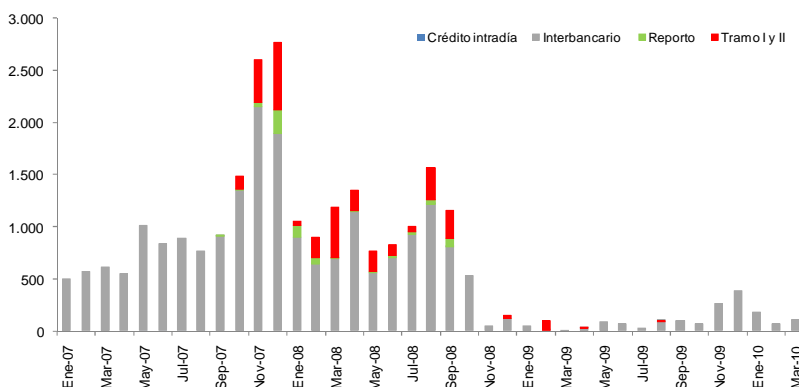


Gráfico 12
Operaciones de liquidez en ME
(En millones de bolivianos)



Cuadro 7
Valor de las operaciones de liquidez
(En millones de bolivianos)

Tipo de crédito	Ene-Mar 07	Ene-Mar 08	Ene-Mar 09	Ene-Mar 10
Intradía	30,0	62,0	20,4	0,0
MN	30,0	62,0	17,2	0,0
ME	0,0	0,0	3,2	0,0
Interbancario	2.281,8	2.017,5	468,4	394,3
MN	1.217,7	473,8	419,5	48,2
ME	1.064,1	1.543,8	48,9	346,0
Reporto	70,0	226,0	116,7	0,0
MN	70,0	54,6	116,7	0,0
ME	0,0	171,4	0,0	0,0
Fondo RAL tramo I y II	0,0	245,7	92,1	0,0
MN	0,0	0,0	0,0	0,0
ME	0,0	245,7	92,1	0,0
TOTAL	2.381,8	2.551,2	697,5	394,3

INDICADORES DE DESEMPEÑO

En marzo de 2010 el 66% de los pagos procesados por el SIPAV fue liquidado entre hrs. 14:31 y 16:30. Este resultado guarda relación con el hecho que la liquidación de operaciones de sistemas de pago importantes, como el de cheques, transferencias electrónicas y el de valores desmaterializados tienen programados sus cierres de ciclo en horas de la tarde. Con relación al promedio de los tres últimos meses el patrón de los pagos no cambió sustancialmente (**Gráfico 13 y 14**). En marzo de 2010, la liquidez requerida para la realización de pagos de alto valor representó 1,25 veces el saldo promedio de las cuentas corrientes y de encaje de las entidades participantes (**Gráfico 15**).

Gráfico 13

Distribución porcentual de las operaciones durante el día - Período marzo 2010

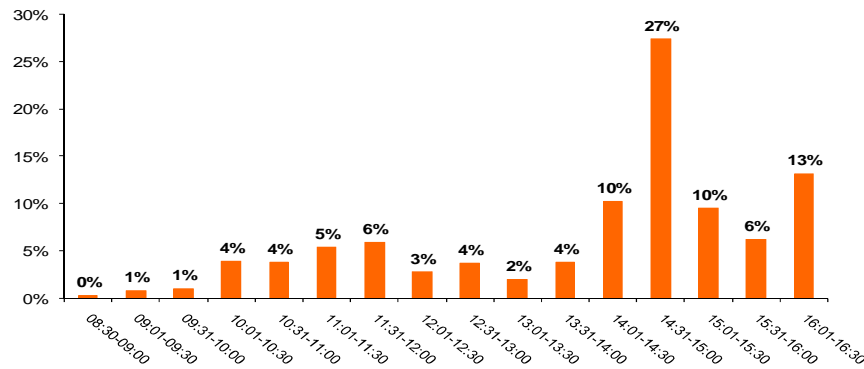


Gráfico 14

Distribución porcentual de las operaciones durante el día - Período 01/12/2009 a 28/02/2010

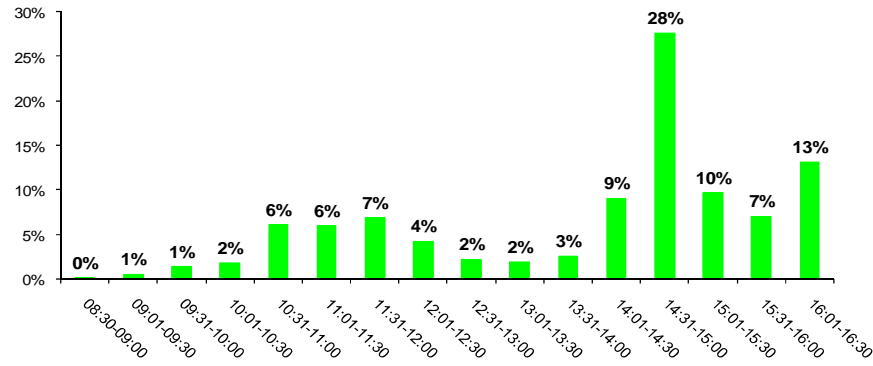


Gráfico 15

Valor operaciones SIPAV / Saldo promedio en cuenta corriente y de encaje

