



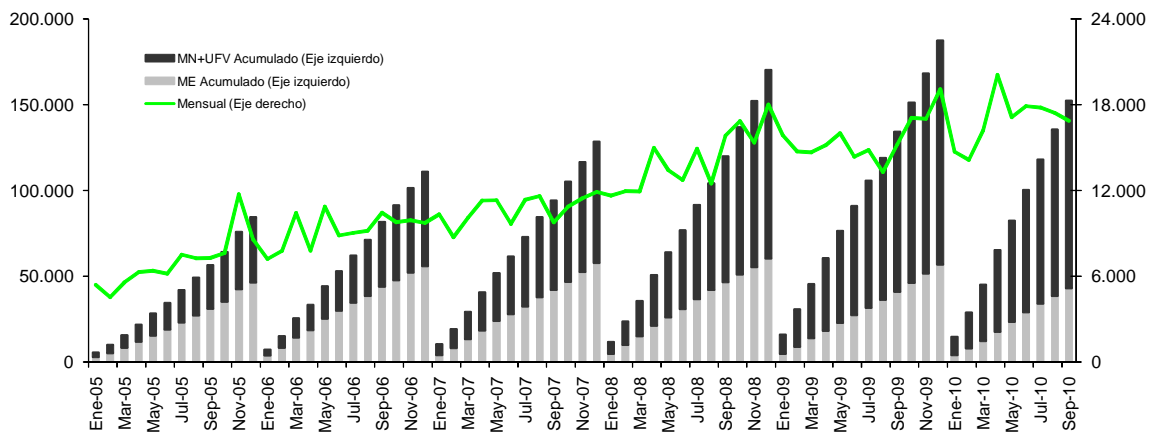
DESEMPEÑO DEL SISTEMA DE PAGOS NACIONAL Y LIQUIDACIÓN DE VALORES - Septiembre 2010

El presente boletín estadístico muestra el desempeño del sistema de pagos nacional al mes de septiembre, comparando las cifras registradas con similar periodo de la gestión 2009 y destacando los aspectos más relevantes del mes, si corresponde. El funcionamiento eficiente y fluido del sistema de pagos contribuye a la eficiencia económica, a la estabilidad financiera y a la transmisión de la política monetaria.

SISTEMA DE PAGOS DE ALTO VALOR

Durante el período enero-septiembre de 2010, el sistema de pagos de alto valor continuó con un desempeño favorable. Incrementos en el valor de las transferencias interbancarias, la liquidación de operaciones de cheques y transferencias electrónicas, y la liquidación de títulos desmaterializados incidieron positivamente en el aumento del valor de las operaciones. En términos de volumen el incremento fue menor (**Gráficos 1 y 2**).

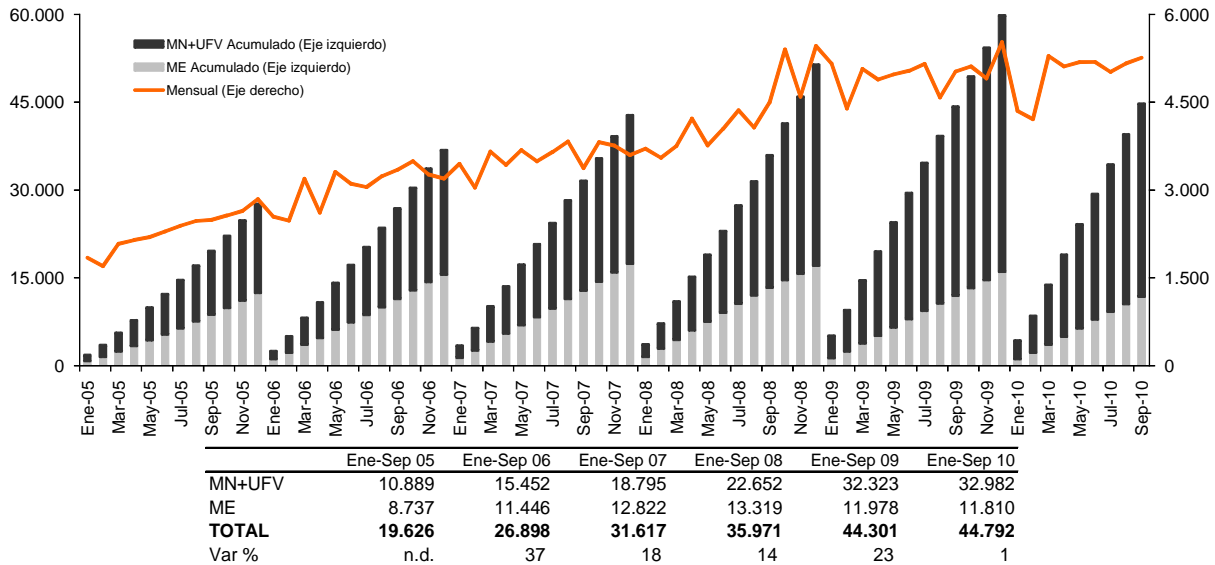
Gráfico 1
Valor de las operaciones liquidadas en el SIPAV
(En millones de bolivianos)



	Ene-Sep 05	Ene-Sep 06	Ene-Sep 07	Ene-Sep 08	Ene-Sep 09	Ene-Sep 10
MN+UFV	25.363	37.640	52.166	73.343	93.188	109.301
ME	31.049	43.975	42.029	46.603	41.009	43.009
TOTAL	56.412	81.615	94.195	119.946	134.197	152.310
Var %	n.d.	45	15	27	12	13



Gráfico 2
Volumen de las operaciones liquidadas en el SIPAV
(En número de operaciones)



Las transferencias interbancarias y la liquidación de pagos con cheques y órdenes electrónicas representaron el 63% de los pagos de alto valor y registraron los mayores incrementos absolutos (**Cuadro 1**). Con relación a septiembre de 2009, la participación de la moneda nacional (MN+UFV) registró incrementos de 5 y 1 puntos porcentuales en el valor y volumen, respectivamente (**Gráfico 3**). El valor promedio de las operaciones en MN aumentó en Bs0,3 millones con relación a septiembre de 2009. En ME el valor promedio registró una leve disminución (**Gráfico 4**). El valor más frecuente registrado (moda) fue de Bs7 millones (**Cuadro 2**).

Cuadro 1
Operaciones del SIPAV
(En millones de bolivianos y en porcentajes)

Tipo de transacción	Ene-Sep 09	Ene-Sep 10	Variación		Part.% Ene-Sep 10
			Absoluta	Relativa %	
Transferencias interbancarias	42.641	52.460	9.819	23	34
Liquidación títulos desmaterializados - EDV*	8.944	10.677	1.733	19	7
Transferencias tributarias	13.687	15.248	1.561	11	10
Transferencias aduaneras	1.183	4.995	3.812	-	3
Transferencias bancarias a cuentas propias	3.606	1.670	-1.936	-54	1
Liquidación pagos con cheques - ACCL y ACH*	40.259	44.621	4.362	11	29
Transferencia bancarias a entidades no bancarias	0	0	0	-	-
Fondos de efectivo en custodia	23.629	22.451	-1.178	-5	15
Otorgación y cancelación de créditos de liquidez	248	190	-58	-23	0
Total	134.197	152.310	18.113	13	100

*Liquidación de operaciones netas.



Gráfico 3
Participación de la MN y UFV en el valor y volumen total de las transacciones del SIPAV
(En porcentajes)

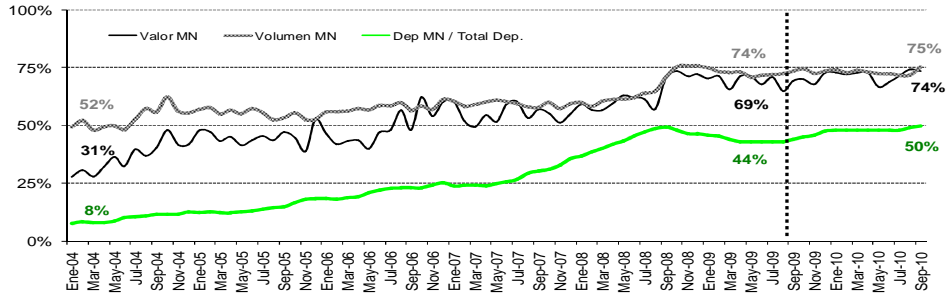
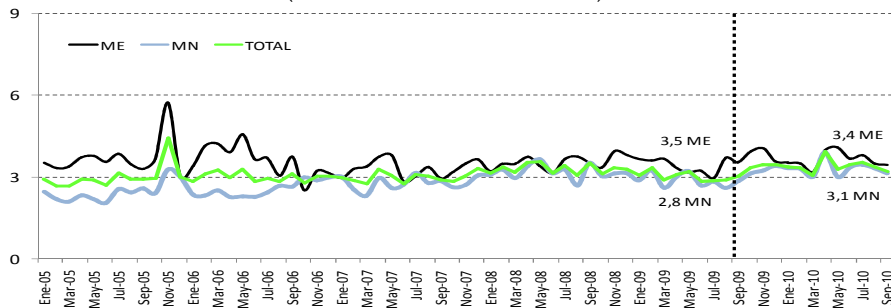


Gráfico 4
SIPAV: Valor promedio mensual de las operaciones
(En millones de bolivianos)



Cuadro 2
SIPAV: Estadísticos de centralidad del valor de las operaciones
(En millones de bolivianos)

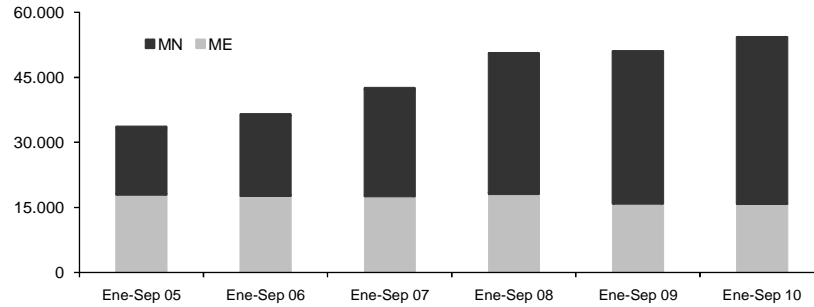
	MN	ME	TOTAL
Media	3,1	3,4	3,2
Moda	2,0	7,0	7,0
Mediana	0,5	1,3	0,7
Cuartil 1	0,1	0,2	0,1
Cuartil 2	0,5	1,3	0,7
Cuartil 3	3,0	3,8	3,5
Cuartil 4	142,5	667,3	667,3

SISTEMA DE PAGOS DE BAJO VALOR

En el período enero-septiembre 2010, el valor y volumen de pagos con cheques registraron variaciones positivas con relación a similar período de 2009 (Gráfico 5 y Cuadro 3). Las transferencias electrónicas de dinero procesadas por la cámara de compensación de órdenes electrónicas (ACH) continuaron ganando espacio en el ámbito de los pagos de bajo valor (Gráfico 6 y Cuadro 4).



Gráfico 5
Valor de las operaciones cursadas en la CCC
(En millones de bolivianos)

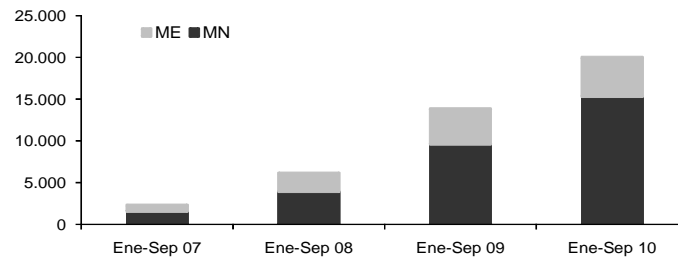


	Ene-Sep 05	Ene-Sep 06	Ene-Sep 07	Ene-Sep 08	Ene-Sep 09	Ene-Sep 10
MN	15.597	18.760	24.865	32.429	35.147	38.394
ME	18.000	17.667	17.615	18.151	15.906	15.854
TOTAL	33.597	36.427	42.480	50.580	51.053	54.248
Var %	n.d.	8	17	19	1	6

Cuadro 3
Volumen de las operaciones cursadas en la CCC
(En número de operaciones)

	Ene-Sep 05	Ene-Sep 06	Ene-Sep 07	Ene-Sep 08	Ene-Sep 09	Ene-Sep 10
MN	647.046	682.159	816.144	969.801	1.048.402	1.083.228
ME	393.649	393.404	361.639	319.636	265.841	264.236
TOTAL	1.040.695	1.075.563	1.177.783	1.289.437	1.314.243	1.347.464
Var %	n.d.	3	10	9	2	3

Gráfico 6
ACH: Valor acumulado procesado
(En millones de bolivianos)



	Ene-Sep 07	Ene-Sep 08	Ene-Sep 09	Ene-Sep 10
MN	1.529	3.907	9.577	15.250
ME	798	2.244	4.276	4.775
TOTAL	2.327	6.151	13.852	20.025
Var %	n.d.	164	125	45



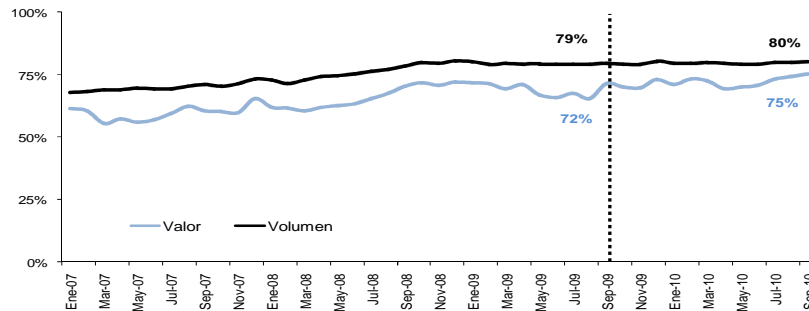
Cuadro 4
ACH: Volumen acumulado procesado
(En número de operaciones)

	Ene-Sep 07	Ene-Sep 08	Ene-Sep 09	Ene-Sep 10
MN	12.435	26.315	49.622	97.932
ME	4.592	14.192	19.897	36.693
TOTAL	17.027	40.507	69.519	134.625
Var %	n.d.	138	72	94

En los sistemas de pago de bajo de valor predominaron los pagos realizados en MN. En el mes de septiembre 2010, su participación al total alcanzó a 80% y 75% en el volumen y valor de las operaciones, respectivamente (Gráfico 7).

Gráfico 7

Participación de MN y UFV en el valor y volumen total de las operaciones de bajo valor (CCC y ACH)
(En porcentajes)

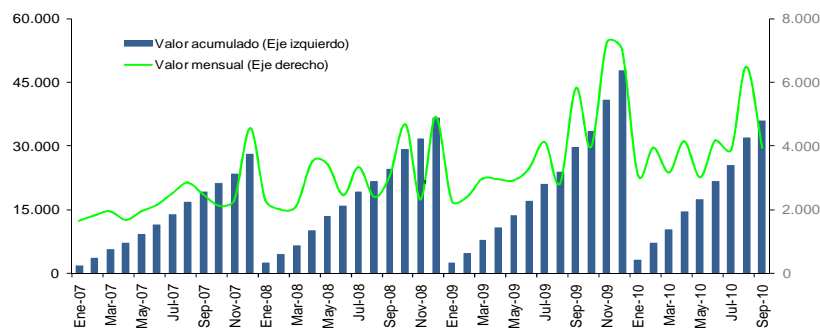


SISTEMA DE PAGOS GUBERNAMENTALES

En el ámbito de los pagos gubernamentales, el valor anual acumulado de las operaciones cursadas por el SPT fue superior en Bs6.250 millones con relación a septiembre de 2009, en el volumen la cifra registrada fue inferior en 98 operaciones (Gráfico 8 y Cuadro 5).

Gráfico 8

SPT*: Valor mensual y acumulado anual de las operaciones
(En millones de bolivianos)



*Sistema de Pagos del Tesoro.



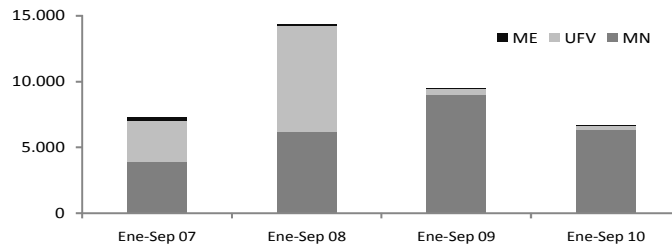
Cuadro 5
SPT: Valor y volumen acumulado
 (En millones de bolivianos)

	Ene-Sep 07	Ene-Sep 08	Ene-Sep 09	Ene-Sep 10
Valor	18.960	24.518	29.466	35.716
Var %	n.d	29	20	21
Volumen	5.557	6.337	7.129	7.031
Var %	n.d	14	12	-1
Valor prom	3,4	3,9	4,1	5,1

LIQUIDACIÓN DE VALORES

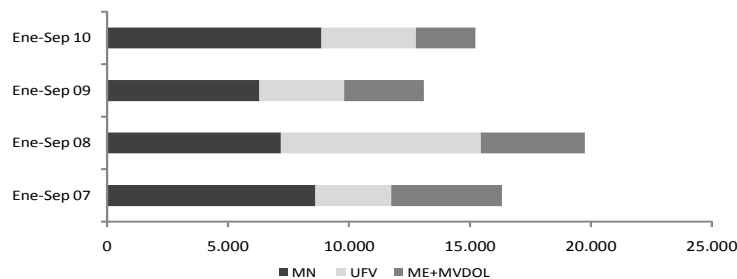
A septiembre de 2010, el valor anual acumulado de los títulos públicos adjudicados mediante modalidad competitiva disminuyó 30% con relación a similar período del año anterior (**Gráfico 9**). El importe de las operaciones con títulos desmaterializados negociados en la BBV registró un repunte con relación a septiembre de 2009, contrariamente el volumen de operaciones disminuyó (**Gráfico 10 y Cuadro 6**).

Gráfico 9
Valor bruto acumulado de los títulos adjudicados
 (En millones de bolivianos)



	Ene-Sep 07	Ene-Sep 08	Ene-Sep 09	Ene-Sep 10
MN	3.901	6.157	8.966	6.344
UFV	3.130	8.073	499	291
ME	285	139	86	16
TOTAL	7.316	14.369	9.551	6.651
Var %	n.d.	96	-34	-30

Gráfico 10
BBV: Valor de las operaciones con títulos desmaterializados
 (En millones de bolivianos)



	Ene-Sep 07	Ene-Sep 08	Ene-Sep 09	Ene-Sep 10
MN	8.615	7.181	6.298	8.865
UFV	3.136	8.265	3.510	3.904
ME+MVDOL	4.576	4.307	3.291	2.465
TOTAL	16.327	19.753	13.099	15.234
Var.%	n.d.	21	-34	16



Cuadro 6
BBV: Volumen acumulado procesado
(En número de operaciones)

	Ene-Sep 07	Ene-Sep 08	Ene-Sep 09	Ene-Sep 10
MN	3.763	2.688	1.854	2.615
UFV	1.069	3.405	1.715	647
ME+MVDOL	3.756	4.693	3.229	2.182
TOTAL	8.588	10.786	6.798	5.444
Var.%	n.d.	26	-37	-20

OPERACIONES DE LIQUIDEZ

En septiembre de 2010 se negoció un importe total de Bs240 millones (Bs209 millones en ME y Bs31 millones en MN) en el mercado interbancario, Bs302 millones menos con respecto al mes anterior. Los demás mecanismos (reportos y créditos intradiarios) no presentaron actividad en el mes (**Gráfico 11 y Gráfico 12**).

Gráfico 11
Operaciones de liquidez en MN y UFV
(En millones de bolivianos)

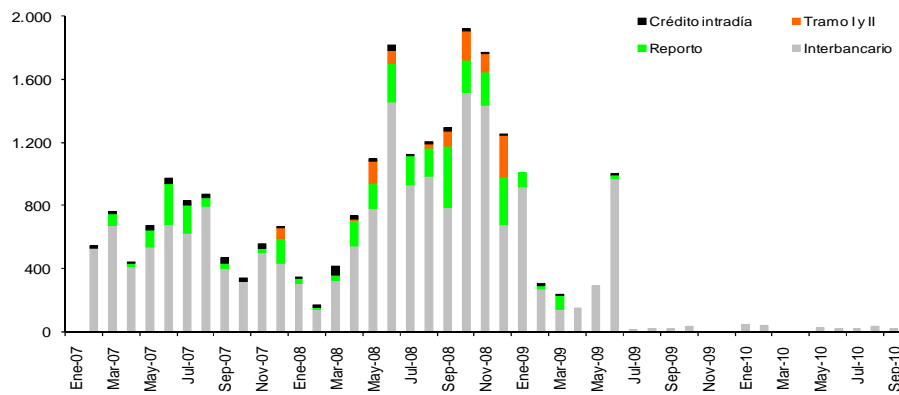
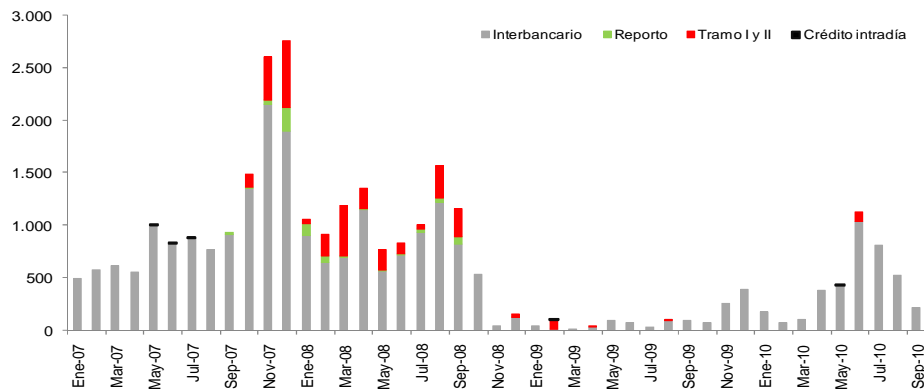


Gráfico 12
Operaciones de liquidez en ME
(En millones de bolivianos)





Cuadro 7
Valor de las operaciones de liquidez
 (En millones de bolivianos)

Tipo de crédito	Ene-Sep 07	Ene-Sep 08	Ene-Sep 09	Ene-Sep 10
Intradía	221,0	186,5	22,0	4,4
MN	213,2	186,5	18,8	0,0
ME	7,8	0,0	3,2	4,4
Interbancario	11.632,1	15.134,4	2.411,9	3.928,7
MN	5.014,2	7.507,4	1.953,7	221,1
ME	6.617,9	7.627,0	458,2	3.707,7
Reporto	735,0	1.932,5	141,7	0,0
MN	723,7	1.589,2	141,7	0,0
ME	11,3	343,3	0,0	0,0
Fondo RAL tramo I y II	0,0	2.379,4	101,9	90,6
MN	0,0	524,3	0,0	0,0
ME	0,0	1.855,2	101,9	90,6
TOTAL	12.588,1	19.632,8	2.677,5	4.023,7

INDICADORES DE DESEMPEÑO

En septiembre 2010, el 55% de los pagos procesados por el SIPAV fueron liquidados entre hrs. 14:31 y 16:30. Con relación al promedio de los tres últimos meses no se observaron cambios sustanciales (Gráfico 13 y 14). En septiembre de 2010, la liquidez requerida para la realización de pagos de alto valor representó 2,13 veces el saldo promedio de las cuentas corrientes y de encaje de las entidades participantes (Gráfico 15).

Gráfico 13
 Distribución porcentual de las operaciones durante el día - Período Septiembre 2010

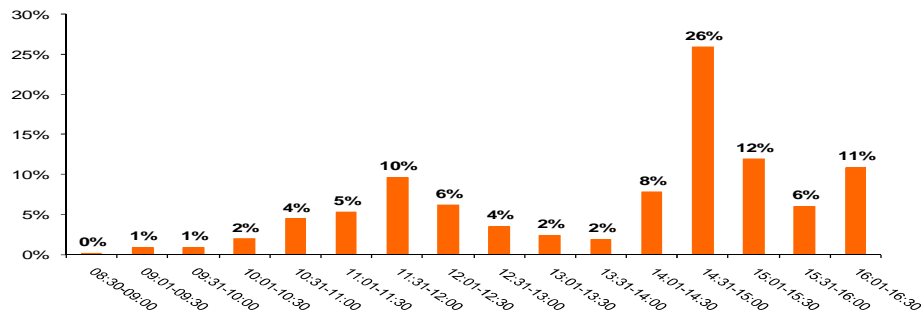


Gráfico 14
 Distribución porcentual de las operaciones durante el día - Período 01/06/2010 a 31/08/2010

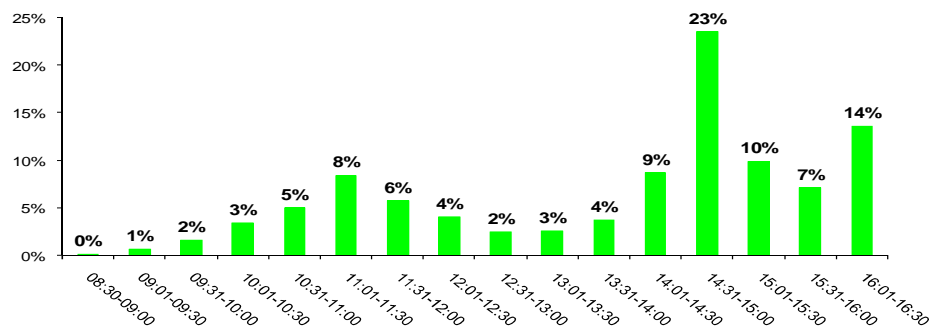




Gráfico 15
Valor operaciones SIPAV / Saldo promedio en cuenta corriente y de encaje

