



DESEMPEÑO DEL SISTEMA DE PAGOS NACIONAL Y LIQUIDACIÓN DE VALORES - Octubre 2010

El funcionamiento eficiente y fluido del sistema de pagos contribuye a la eficiencia económica, a la estabilidad financiera y a la transmisión de la política monetaria. El presente boletín estadístico muestra el desempeño del sistema de pagos nacional al mes de octubre, comparando las cifras registradas con similar periodo de la gestión 2009 y destacando los aspectos más relevantes del mes, si corresponde.

SISTEMA DE PAGOS DE ALTO VALOR

A octubre de 2010, el valor de las operaciones procesadas por el SIPAV continuó evolucionando positivamente. Incrementos de los importes procesados por concepto de transferencias interbancarias y liquidación de las operaciones de cheques y órdenes electrónicas explicaron gran parte de este desempeño (**Gráficos 1**). Producto de la disminución del número de las operaciones de fondos en custodia y la liquidación de títulos desmaterializados - EDV, el volumen global registró una tasa de crecimiento menor (**Gráficos 2**).

Gráfico 1
Valor de las operaciones liquidadas en el SIPAV
(En millones de bolivianos)

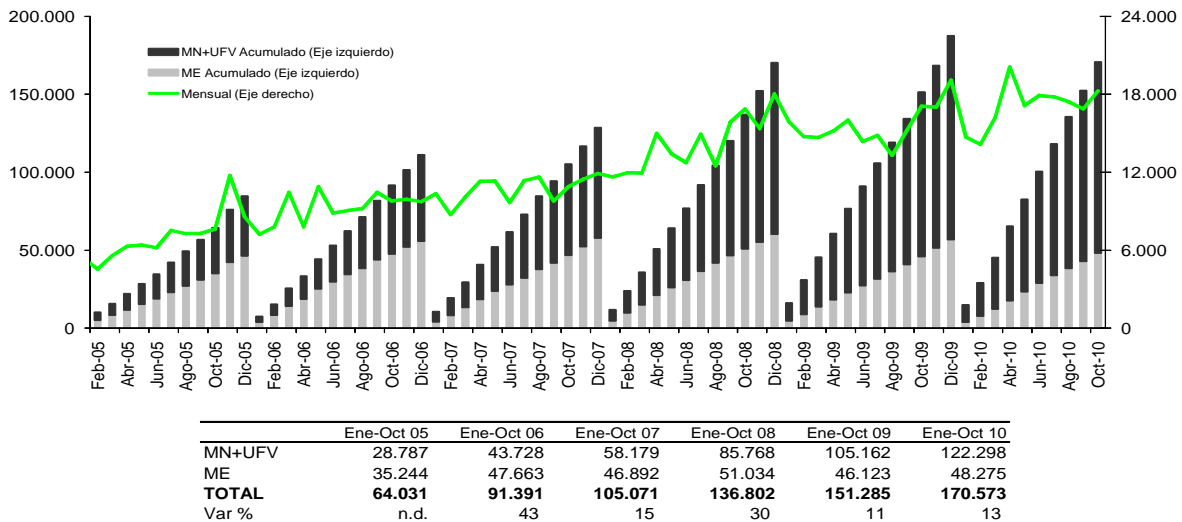
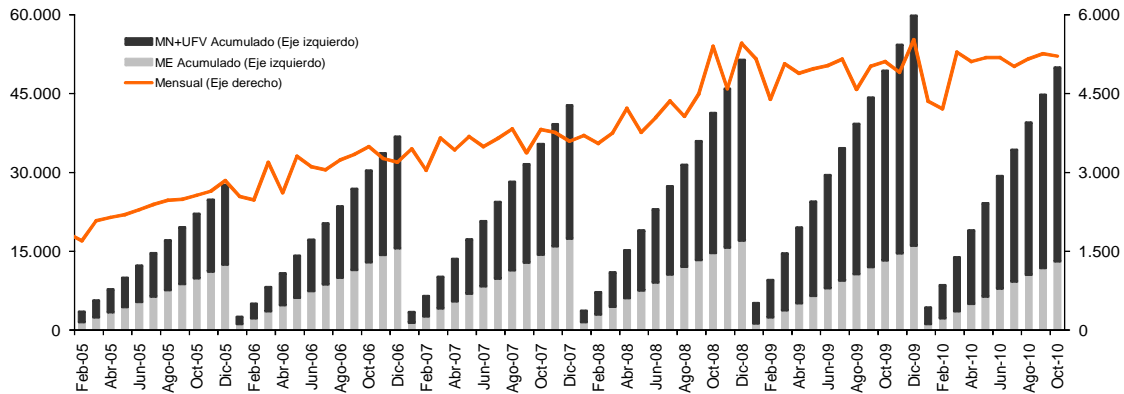




Gráfico 2
Volumen de las operaciones liquidadas en el SIPAV
(En número de operaciones)



	Ene-Oct 05	Ene-Oct 06	Ene-Oct 07	Ene-Oct 08	Ene-Oct 09	Ene-Oct 10
MN+UFV	12.313	17.491	21.087	26.737	36.144	36.897
ME	9.880	12.902	14.348	14.637	13.270	13.111
TOTAL	22.193	30.393	35.435	41.374	49.414	50.008
Var %	n.d.	37	17	17	19	1

Las transferencias interbancarias y la liquidación de las operaciones de cheques y órdenes electrónicas comprendieron el 63% del importe global. Asimismo, el SIPAV consolidó su rol como canal para la transferencia de recaudaciones aduaneras y tributarias (Cuadro 1). La preferencia por el uso de moneda nacional (MN+UFV) en el ámbito de los pagos de alto valor fue evidente (Gráfico 3). El valor promedio de las operaciones no presentó grandes variaciones. En octubre 2010, el importe promedio en ME y MN se situó en Bs4 y Bs3,3 millones, respectivamente. (Gráfico 4). El valor más frecuente registrado (moda) fue de Bs3,5 millones (Cuadro 2).

Cuadro 1
Operaciones del SIPAV
(En millones de bolivianos y en porcentajes)

Tipo de transacción	Ene-Oct 09	Ene-Oct 10	Variación		Part.% Ene-Sep 10
			Absoluta	Relativa %	
Transferencias interbancarias	48.136	58.445	10.309	21	34
Liquidación títulos desmaterializados - EDV*	9.511	12.114	2.603	27	7
Transferencias tributarias	15.966	16.960	994	6	10
Transferencias aduaneras	1.740	5.650	3.910	-	3
Transferencias bancarias a cuentas propias	3.631	1.697	-1.934	-53	1
Liquidación pagos con cheques - ACCL y ACH*	45.485	50.266	4.781	11	29
Transferencia bancarias a entidades no bancarias	0	0	0	-	-
Fondos de efectivo en custodia	26.568	25.251	-1.317	-5	15
Otorgación y cancelación de créditos de liquidez	248	190	-58	-23	0
Total	151.285	170.573	19.288	13	100

*Liquidación de operaciones netas.



Gráfico 3
Participación de la MN y UFV en el valor y volumen total de las transacciones del SIPAV
(En porcentajes)

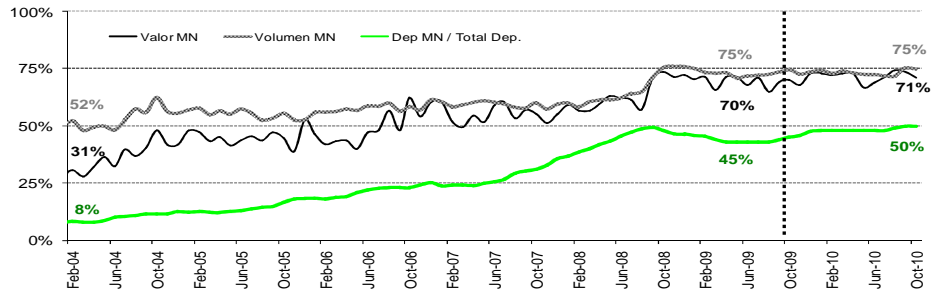
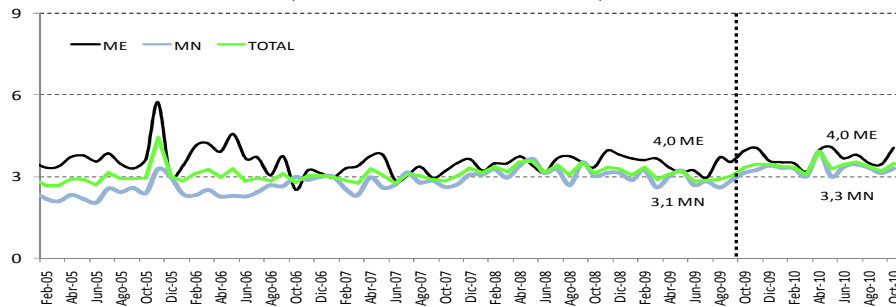


Gráfico 4
SIPAV: Valor promedio mensual de las operaciones
(En millones de bolivianos)



Cuadro 2
SIPAV: Estadísticos de centralidad del valor de las operaciones
(En millones de bolivianos)

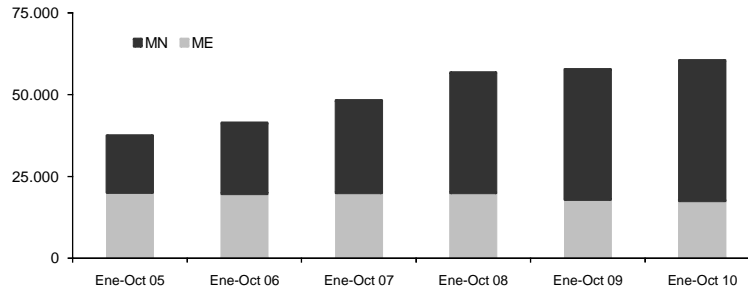
	MN	ME	TOTAL
Media	3,3	4,0	3,5
Moda	2,0	3,5	3,5
Mediana	0,6	1,4	0,8
Cuartil 1	0,1	0,2	0,1
Cuartil 2	0,6	1,4	0,8
Cuartil 3	3,2	3,6	3,5
Cuartil 4	210,5	699,0	699,0

SISTEMA DE PAGOS DE BAJO VALOR

A octubre de 2010, el importe anual de los pagos con cheques registró un crecimiento de 5% con relación a similar período de 2009, el incremento fue menor en el volumen de operaciones (Gráfico 5 y Cuadro 3). El constante crecimiento del valor y volumen de las transferencias electrónicas vía ACH permite inferir una percepción positiva de los usuarios de este servicio (Gráfico 6 y Cuadro 4).



Gráfico 5
Valor de las operaciones cursadas en la CCC
(En millones de bolivianos)

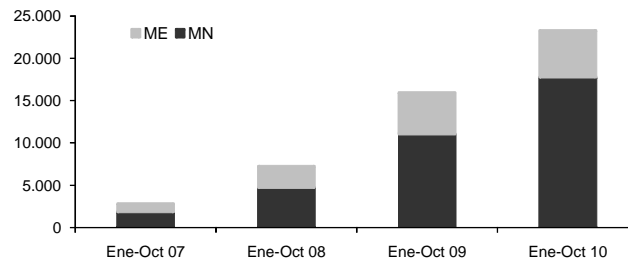


	Ene-Oct 05	Ene-Oct 06	Ene-Oct 07	Ene-Oct 08	Ene-Oct 09	Ene-Oct 10
MN	17.474	21.694	28.337	36.876	39.816	42.982
ME	20.015	19.655	19.919	19.917	17.909	17.455
TOTAL	37.489	41.349	48.256	56.793	57.725	60.437
Var %	n.d.	10	17	18	2	5

Cuadro 3
Volumen de las operaciones cursadas en la CCC
(En número de operaciones)

	Ene-Oct 05	Ene-Oct 06	Ene-Oct 07	Ene-Oct 08	Ene-Oct 09	Ene-Oct 10
MN	723.543	777.922	926.763	1.099.620	1.178.989	1.212.087
ME	439.743	440.466	408.029	351.763	298.703	294.383
TOTAL	1.163.286	1.218.388	1.334.792	1.451.383	1.477.692	1.506.470
Var %	n.d.	5	10	9	2	2

Gráfico 6
ACH: Valor acumulado procesado
(En millones de bolivianos)



	Ene-Oct 07	Ene-Oct 08	Ene-Oct 09	Ene-Oct 10
MN	1.832	4.712	11.046	17.765
ME	979	2.529	4.907	5.547
TOTAL	2.811	7.241	15.954	23.312
Var %	n.d.	158	120	46

Cuadro 4
ACH: Volumen acumulado procesado
(En número de operaciones)

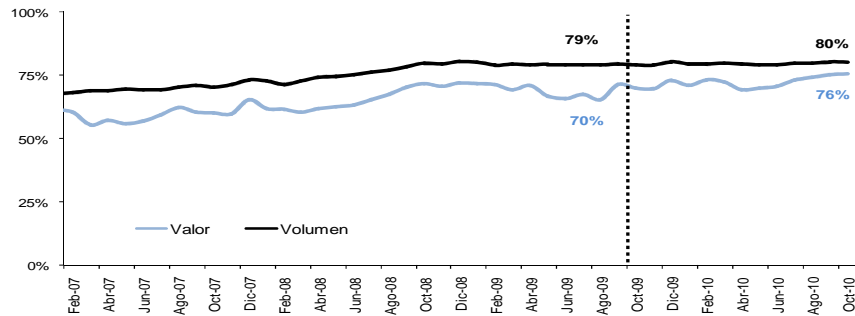
	Ene-Oct 07	Ene-Oct 08	Ene-Oct 09	Ene-Oct 10
MN	14.899	30.511	57.600	112.883
ME	5.802	15.815	23.296	41.705
TOTAL	20.701	46.326	80.896	154.588
Var %	n.d.	124	75	91



En octubre de 2010, la participación de la MN en el ámbito del sistema de pagos de bajo valor también fue mayoritaria. En el volumen y valor de las operaciones alcanzó a 80% y 76%, respectivamente (**Gráfico 7**).

Gráfico 7

Participación de MN y UFV en el valor y volumen total de las operaciones de bajo valor (CCC y ACH) (En porcentajes)

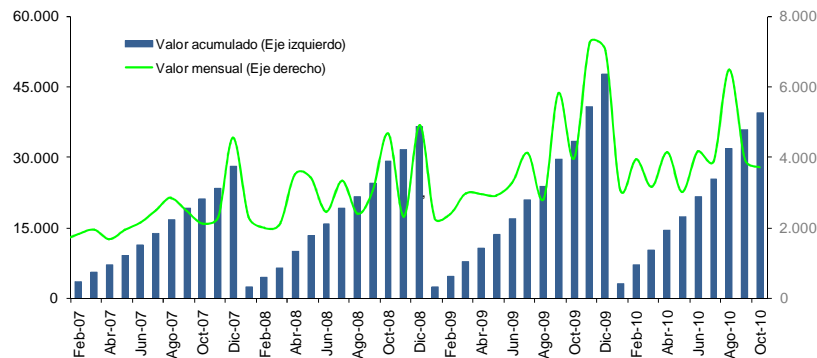


SISTEMA DE PAGOS GUBERNAMENTALES

En el ámbito de los pagos gubernamentales, el valor anual acumulado de las operaciones cursadas por el SPT fue superior en Bs5.986 millones con relación a octubre de 2009, en el volumen la cifra registrada fue inferior en 121 operaciones. Las variaciones intermensuales registraron los siguientes datos: el importe procesado fue menor en Bs213 millones y el volumen mayor en 37 operaciones (**Gráfico 8 y Cuadro 5**).

Gráfico 8

SPT*: Valor mensual y acumulado anual de las operaciones (En millones de bolivianos)



*Sistema de Pagos del Tesoro.

Cuadro 5

SPT: Valor y volumen acumulado (En millones de bolivianos)

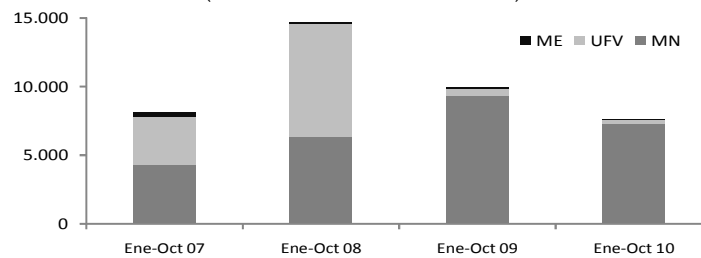
	Ene-Oct 07	Ene-Oct 08	Ene-Oct 09	Ene-Oct 10
Valor	21.064	29.184	33.429	39.415
Var %	n.d	39	15	18
Volumen	6.326	7.171	8.011	7.890
Var %	n.d	13	12	-2
Valor prom	3,3	4,1	4,2	5,0



LIQUIDACIÓN DE VALORES

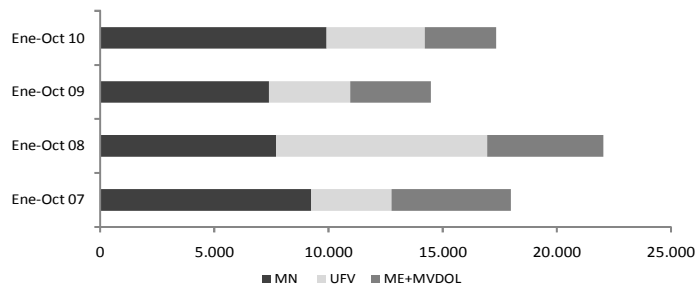
Producto de la orientación de la política monetaria la colocación de títulos públicos del BCB a octubre 2010 fue menos activa en comparación con similar período de 2009, con un valor acumulado inferior en Bs2.327 millones (**Gráfico 9**). En el ámbito de las operaciones con títulos desmaterializados negociados en la BBV, el importe global de las operaciones registró una variación positiva de 20% y el volumen de operaciones continuó disminuyendo (**Gráfico 10 y Cuadro 6**).

Gráfico 9
Valor bruto acumulado de los títulos adjudicados
(En millones de bolivianos)



	Ene-Oct 07	Ene-Oct 08	Ene-Oct 09	Ene-Oct 10
MN	4.288	6.365	9.294	7.328
UFV	3.565	8.206	592	302
ME	300	140	88	17
TOTAL	8.153	14.711	9.974	7.647
Var %	n.d.	80	-32	-23

Gráfico 10
BBV: Valor de las operaciones con títulos desmaterializados
(En millones de bolivianos)



	Ene-Oct 07	Ene-Oct 08	Ene-Oct 09	Ene-Oct 10
MN	9.238	7.698	7.386	9.918
UFV	3.528	9.254	3.566	4.305
ME+MVDOL	5.226	5.081	3.529	3.115
TOTAL	17.992	22.033	14.481	17.338
Var.%	n.d.	22	-34	20



Cuadro 6
BBV: Volumen acumulado procesado
(En número de operaciones)

	Ene-Oct 07	Ene-Oct 08	Ene-Oct 09	Ene-Oct 10
MN	4.205	3.012	2.277	3.038
UFV	1.276	3.870	1.811	743
ME+MVDOL	4.171	5.177	3.659	2.612
TOTAL	9.652	12.059	7.747	6.393
Var.%	n.d.	25	-36	-17

OPERACIONES DE LIQUIDEZ

En el mes octubre de 2010 se negoció un importe total de Bs436 millones (Bs369 millones en ME y Bs67 millones en MN) en el mercado interbancario, cifra superior en Bs196 millones con respecto a septiembre de 2010. Los demás mecanismos (reportos y créditos intradiarios) no presentaron actividad en el mes (Gráfico 11 y Gráfico 12).

Gráfico 11
Operaciones de liquidez en MN y UFV
(En millones de bolivianos)

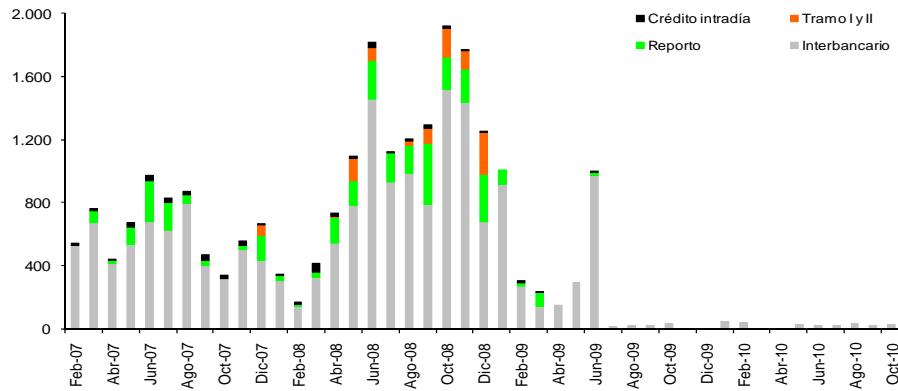
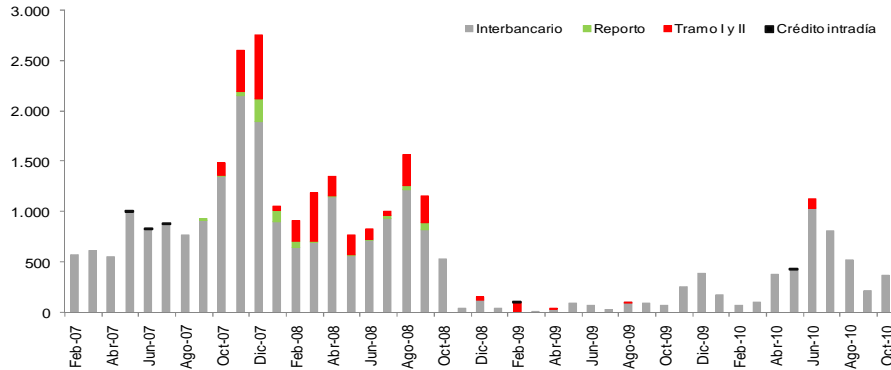


Gráfico 12
Operaciones de liquidez en ME
(En millones de bolivianos)





Cuadro 7
Valor de las operaciones de liquidez
(En millones de bolivianos)

Tipo de crédito	Ene-Oct 07	Ene-Oct 08	Ene-Oct 09	Ene-Oct 10
Intradía	248,0	187,8	22,0	4,4
MN	240,3	187,8	18,8	0,0
ME	7,8	0,0	3,2	4,4
Interbancario	13.488,6	17.104,3	2.481,6	4.365,0
MN	5.518,4	8.945,4	1.953,7	288,0
ME	7.970,1	8.158,9	527,9	4.077,1
Reporto	775,7	2.147,5	141,7	0,0
MN	753,7	1.804,2	141,7	0,0
ME	22,0	343,3	0,0	0,0
Fondo RAL tramo I y II	119,6	2.501,2	101,9	90,6
MN	0,0	646,0	0,0	0,0
ME	119,6	1.855,2	101,9	90,6
TOTAL	14.631,9	21.940,8	2.747,2	4.460,0

INDICADORES DE DESEMPEÑO

En octubre de 2010, el 57% del importe de los pagos procesados por el SIPAV fue liquidado entre hrs. 14:31 y 16:30 (**Gráfico 13**). Con relación al promedio de los tres últimos meses no se observaron cambios sustanciales (**Gráfico 14**). En octubre de 2010, la liquidez requerida para la realización de pagos de alto valor representó 2,53 veces el saldo promedio de las cuentas corrientes y de encaje de las entidades participantes, este indicador superó al registrado en el mes de octubre de 2009 (**Gráfico 15**).

Gráfico 13
Distribución porcentual de las operaciones durante el día - Período Octubre 2010

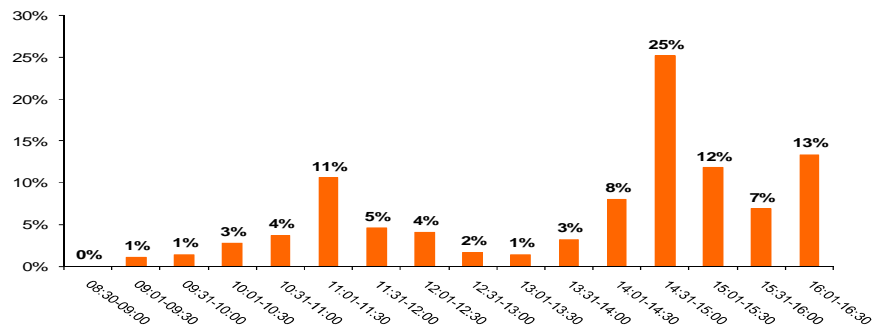


Gráfico 14
Distribución porcentual de las operaciones durante el día - Período 01/07/2010 a 30/09/2010

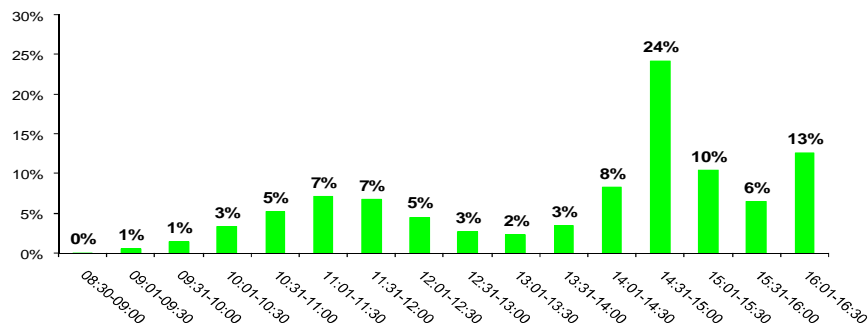




Gráfico 15
Valor operaciones SIPAV / Saldo promedio en cuenta corriente y de encaje

