



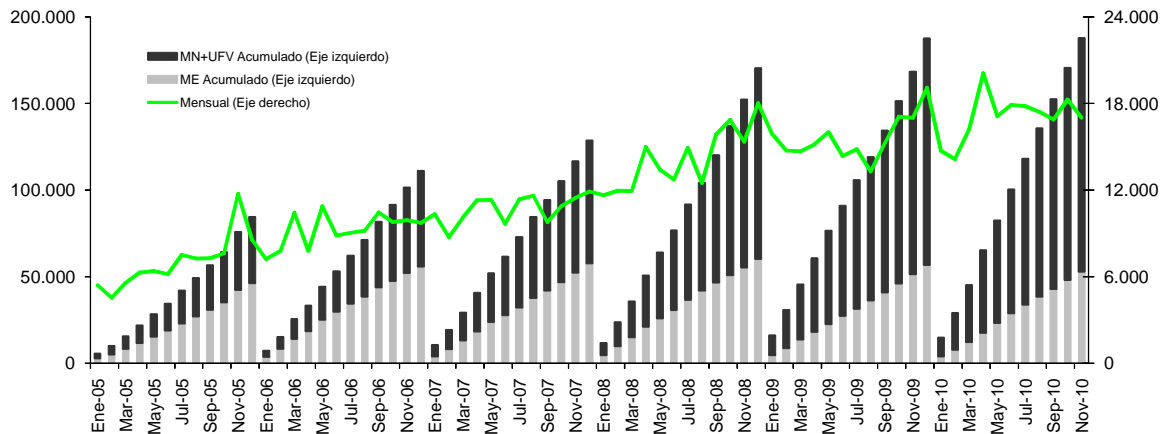
DESEMPEÑO DEL SISTEMA DE PAGOS NACIONAL Y LIQUIDACIÓN DE VALORES - Noviembre 2010

El funcionamiento eficiente y fluido del sistema de pagos contribuye a la eficiencia económica, a la estabilidad financiera y a la transmisión de la política monetaria. El presente boletín estadístico muestra el desempeño del sistema de pagos nacional al mes de noviembre, comparando las cifras registradas con similar periodo de la gestión 2009 y destacando los aspectos más relevantes del mes, si corresponde.

SISTEMA DE PAGOS DE ALTO VALOR

A noviembre de 2010, el valor de las operaciones procesadas por el SIPAV continuó evolucionando positivamente. Variaciones positivas de los importes procesados por concepto de transferencias interbancarias, liquidación de las operaciones de cheques y órdenes electrónicas y transferencias aduaneras explicaron gran parte de este desempeño (**Gráfico 1**). Como resultado de la reducción del número de las operaciones de fondos en custodia y la liquidación de títulos desmaterializados - EDV, el volumen global registró una tasa de crecimiento moderada (**Gráfico 2**).

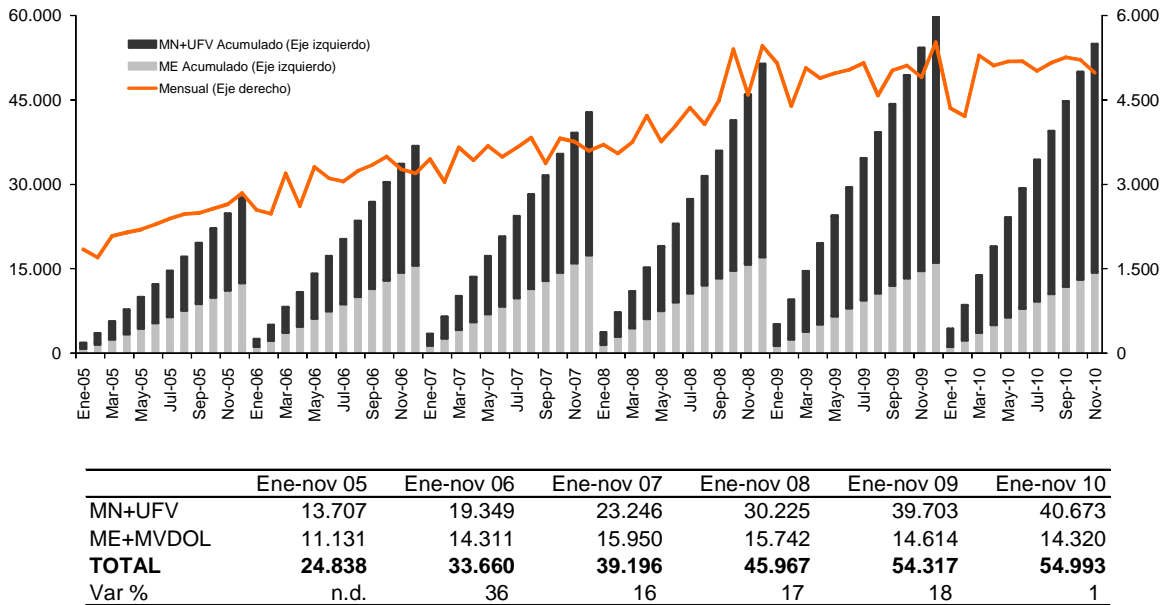
Gráfico 1
Valor de las operaciones liquidadas en el SIPAV
(En millones de bolivianos)



	Ene-nov 05	Ene-nov 06	Ene-nov 07	Ene-nov 08	Ene-nov 09	Ene-nov 10
MN+UFV	33.354	49.100	64.038	96.743	116.734	134.562
ME+MVDOL	42.424	52.206	52.497	55.410	51.577	53.028
TOTAL	75.778	101.306	116.535	152.153	168.311	187.590
Var %	n.d.	34	15	31	11	11



Gráfico 2
Volumen de las operaciones liquidadas en el SIPAV
(En número de operaciones)



El importe resultante de las transferencias interbancarias y de la liquidación de las operaciones de cheques y órdenes electrónicas comprendió el 63% del valor global de las operaciones. El SIPAV jugó un papel preponderante para la canalización de las transferencias de recaudaciones aduaneras y tributarias (Cuadro 1). Se observó una clara preferencia por el uso de moneda nacional (MN+UFV) en el ámbito de los pagos de alto valor (Gráfico 3). El valor promedio de las operaciones no presentó grandes fluctuaciones. En noviembre 2010, el importe promedio en ME y MN se situó en Bs3,9 y Bs3,2 millones, respectivamente. (Gráfico 4). El valor más frecuente registrado (moda) fue de Bs2 millones (Cuadro 2).

Cuadro 1
Operaciones del SIPAV
(En millones de bolivianos y en porcentajes)

Tipo de operación	Ene-Nov 09	Ene-Nov 10	Variación		Part.% Ene-Nov 10
			Absoluta	Relativa %	
Transferencias interbancarias	53.991	64.039	10.049	19	34
Liquidación títulos desmaterializados - EDV*	11.391	13.340	1.949	17	7
Transferencias tributarias	17.185	18.589	1.403	8	10
Transferencias aduaneras	2.309	6.364	4.055	176	3
Transferencias bancarias a cuentas propias	3.688	1.965	-1.723	-47	1
Liquidación pagos con cheques y órdenes electrónicas - CCC y ACH*	50.506	55.017	4.511	9	29
Fondos de efectivo en custodia	28.993	28.085	-908	-3	15
Otorgación y cancelación de créditos de liquidez	248	190	-58	-	-
Total	168.311	187.590	19.279	11	100

*Liquidación de operaciones netas.



Gráfico 3
Participación de la MN y UFV en el valor y volumen total de las transacciones del SIPAV
(En porcentajes)

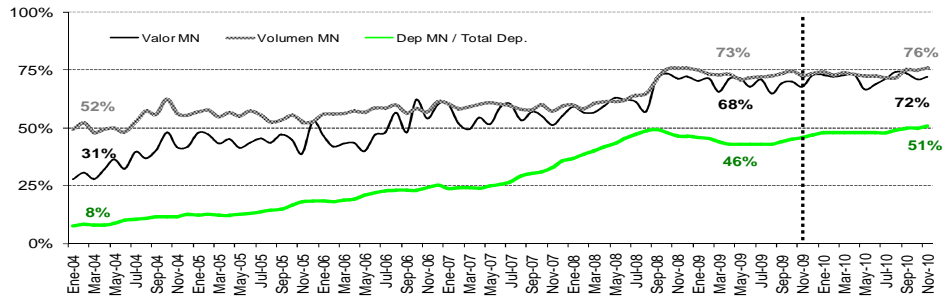
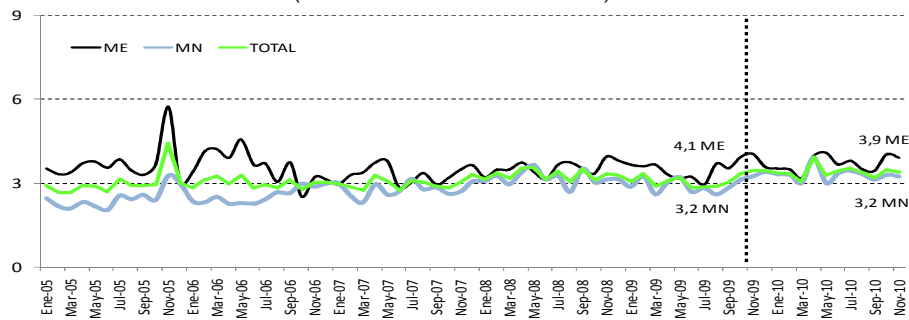


Gráfico 4
SIPAV: Valor promedio mensual de las operaciones
(En millones de bolivianos)



Cuadro 2
SIPAV: Estadísticos de centralidad del valor de las operaciones
(En millones de bolivianos)

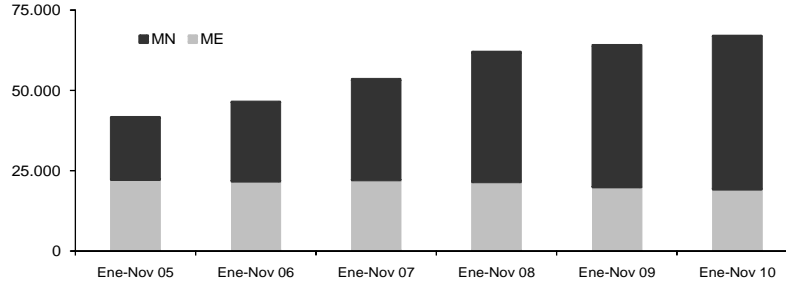
	MN	ME	TOTAL
Media	3,2	3,9	3,4
Moda	2,0	7,0	2,0
Mediana	0,5	1,4	0,8
Cuartil 1	0,1	0,2	0,1
Cuartil 2	0,5	1,4	0,8
Cuartil 3	3,4	4,3	3,7
Cuartil 4	141,8	701,5	701,5

SISTEMA DE PAGOS DE BAJO VALOR

A noviembre de 2010, el valor anual de los pagos con cheques continuó registrando tasas de crecimiento positivas (5%), el incremento fue menor en el volumen de operaciones (Gráfico 5 y Cuadro 3). El constante crecimiento del valor y volumen de las transferencias electrónicas vía ACH permite inferir una percepción positiva de los usuarios de este servicio (Gráfico 6 y Cuadro 4).



Gráfico 5
Valor de las operaciones cursadas en la CCC
(En millones de bolivianos)

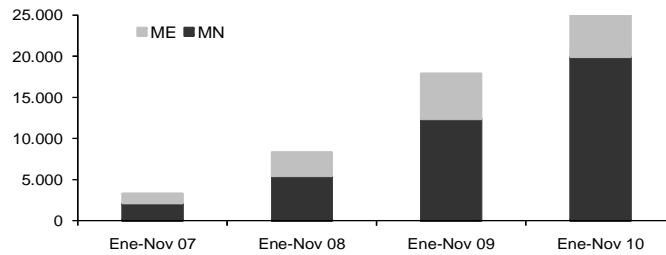


	Ene-Nov 05	Ene-Nov 06	Ene-Nov 07	Ene-Nov 08	Ene-Nov 09	Ene-Nov 10
MN	19.497	24.797	31.425	40.515	44.208	47.710
ME	22.150	21.624	22.013	21.433	19.834	19.222
TOTAL	41.647	46.421	53.438	61.948	64.042	66.932
Var %	n.d.	11	15	16	3	5

Cuadro 3
Volumen de las operaciones cursadas en la CCC
(En número de operaciones)

	Ene-Nov 05	Ene-Nov 06	Ene-Nov 07	Ene-Nov 08	Ene-Nov 09	Ene-Nov 10
MN	798.627	870.143	1.026.813	1.209.567	1.302.163	1.345.660
ME	485.815	485.499	448.117	379.577	329.900	324.762
TOTAL	1.284.442	1.355.642	1.474.930	1.589.144	1.632.063	1.670.422
Var %	n.d.	6	9	8	3	2

Gráfico 6
ACH: Valor acumulado procesado
(En millones de bolivianos)



	Ene-Nov 07	Ene-Nov 08	Ene-Nov 09	Ene-Nov 10
MN	2.124	5.461	12.401	19.946
ME	1.154	2.835	5.475	6.277
TOTAL	3.278	8.297	17.876	26.223
Var %	n.d.	153	115	47

Cuadro 4
ACH: Volumen acumulado procesado
(En número de operaciones)

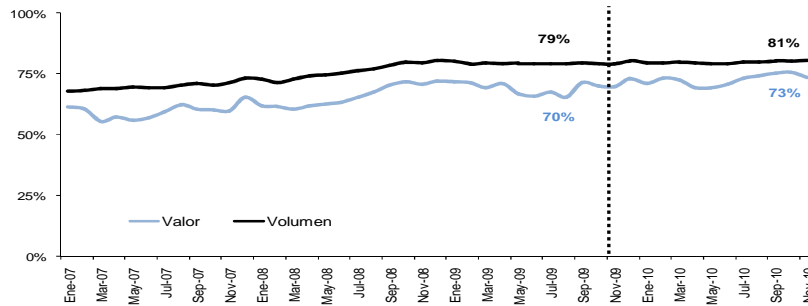
	Ene-Nov 07	Ene-Nov 08	Ene-Nov 09	Ene-Nov 10
MN	17.121	34.102	65.588	128.407
ME	6.938	17.314	26.596	46.941
TOTAL	24.059	51.416	92.184	175.348
Var %	n.d.	114	79	90



En noviembre de 2010 y en línea con el proceso de remonetización, los pagos denominados en MN representaron el 81% y 73% del volumen y valor de las operaciones (Gráfico 7).

Gráfico 7

Participación de MN y UFV en el valor y volumen total de las operaciones de bajo valor (CCC y ACH) (En porcentajes)

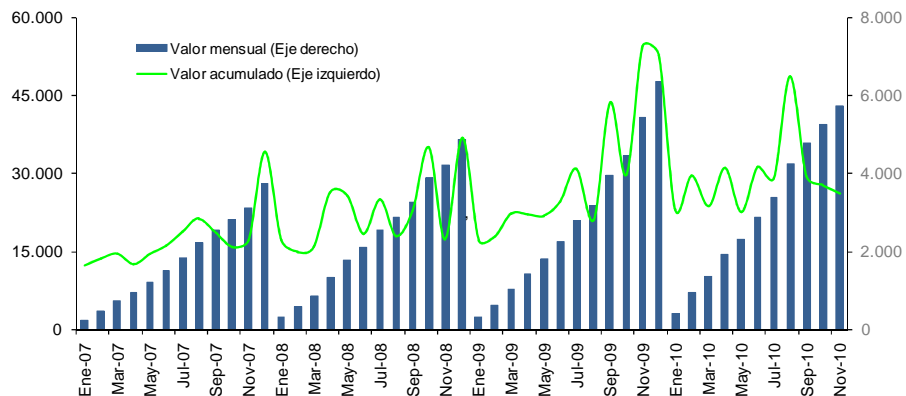


SISTEMA DE PAGOS GUBERNAMENTALES

En el ámbito de los pagos gubernamentales, el valor anual acumulado de las operaciones cursadas por el SPT fue superior en Bs2.204 millones con relación a noviembre de 2009, en el volumen la cifra registrada fue inferior en 65 operaciones (Gráfico 8 y Cuadro 5).

Gráfico 8

SPT*: Valor mensual y acumulado anual de las operaciones (En millones de bolivianos)



*Sistema de Pagos del Tesoro.

Cuadro 5

SPT: Valor y volumen acumulado (En millones de bolivianos)

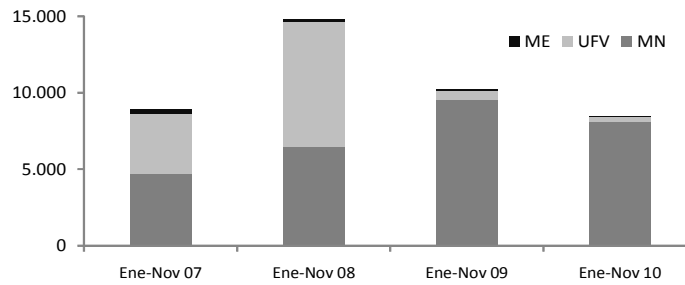
	Ene-Nov 07	Ene-Nov 08	Ene-Nov 09	Ene-Nov 10
Valor	23.367	31.492	40.680	42.885
Var %	n.d	35	29	5
Volumen	6.978	7.958	8.855	8.790
Var %	n.d	14	11	-1
Valor prom	3,3	4,0	4,6	4,9



LIQUIDACIÓN DE VALORES

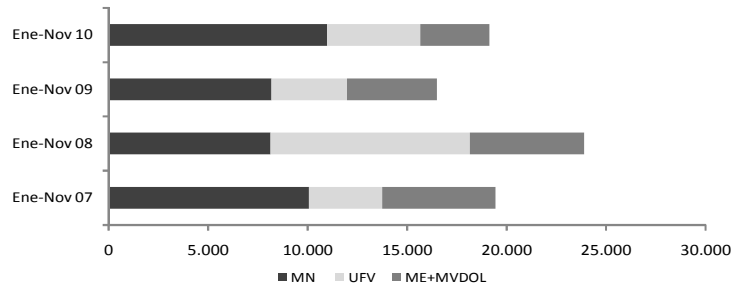
A noviembre 2010, el saldo de la colocación de títulos públicos del BCB fue inferior en comparación con similar período de 2009 (**Gráfico 9**). En el ámbito de los títulos desmaterializados negociados en la BBV, el importe global registró una variación positiva de 16%, el volumen de operaciones continuó disminuyendo (**Gráfico 10 y Cuadro 6**).

Gráfico 9
Valor bruto acumulado de los títulos adjudicados
(En millones de bolivianos)



	Ene-Nov 07	Ene-Nov 08	Ene-Nov 09	Ene-Nov 10
MN	4.671	6.454	9.510	8.097
UFV	3.959	8.218	653	307
ME	300	153	89	20
TOTAL	8.930	14.825	10.252	8.424
Var %	n.d.	66	-31	-18

Gráfico 10
BBV: Valor de las operaciones con títulos desmaterializados
(En millones de bolivianos)



	Ene-Nov 07	Ene-Nov 08	Ene-Nov 09	Ene-Nov 10
MN	10.071	8.131	8.185	10.987
UFV	3.671	10.033	3.801	4.673
ME+MVDOL	5.700	5.737	4.511	3.481
TOTAL	19.442	23.901	16.497	19.141
Var.%	n.d.	23	-31	16



Cuadro 6
BBV: Volumen acumulado procesado
(En número de operaciones)

	Ene-Nov 07	Ene-Nov 08	Ene-Nov 09	Ene-Nov 10
MN	4.690	3.207	2.552	3.528
UFV	1.350	4.242	1.877	858
ME+MVDOL	4.693	5.606	4.114	2.920
TOTAL	10.733	13.055	8.543	7.306
Var.%	n.d.	22	-35	-14

OPERACIONES DE LIQUIDEZ

En el mes noviembre de 2010, los requerimientos de liquidez continuaron en niveles bajos. En el mercado interbancario se negoció un importe total de Bs124 millones (Bs122 millones en ME y Bs2 millones en MN), cifra inferior en Bs312 millones con respecto a octubre de 2010. Los demás mecanismos (reportos y créditos intradiarios) no presentaron actividad en el mes (**Gráfico 11 y Gráfico 12**).

Gráfico 11
Operaciones de liquidez en MN y UFV
(En millones de bolivianos)

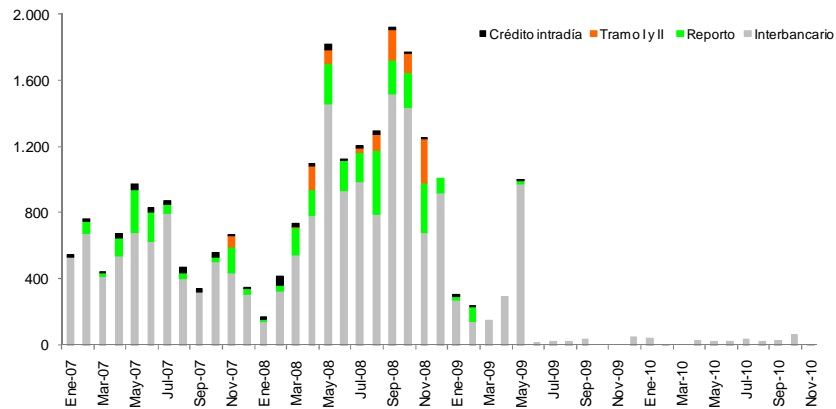
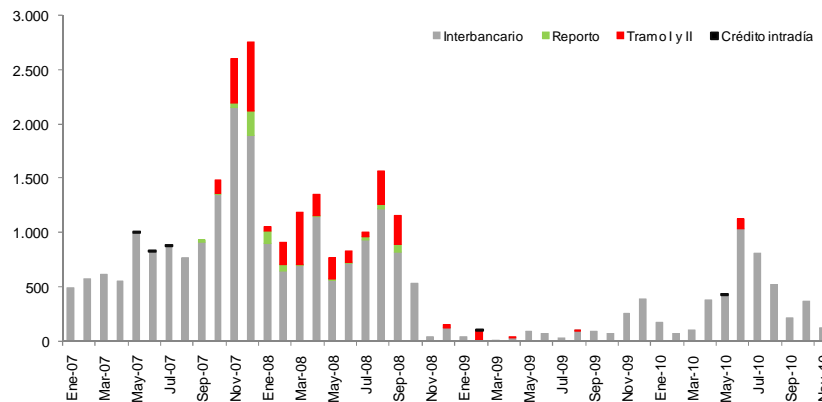


Gráfico 12
Operaciones de liquidez en ME
(En millones de bolivianos)





Cuadro 7
Valor de las operaciones de liquidez
(En millones de bolivianos)

Tipo de crédito	Ene-Nov 07	Ene-Nov 08	Ene-Nov 09	Ene-Nov 10
Intradía	257,4	196,7	22,0	4,4
MN	249,6	196,7	18,8	0,0
ME	7,8	0,0	3,2	4,4
Interbancario	16.072,7	17.832,0	2.740,2	4.488,9
MN	5.955,5	9.632,2	1.953,7	289,8
ME	10.117,3	8.199,8	786,5	4.199,0
Reporto	980,3	2.445,2	141,7	0,0
MN	913,9	2.101,9	141,7	0,0
ME	66,4	343,3	0,0	0,0
Fondo RAL tramo I y II	592,0	2.767,6	101,9	90,6
MN	67,1	912,4	0,0	0,0
ME	525,0	1.855,2	101,9	90,6
TOTAL	17.902,4	23.241,5	3.005,8	4.583,9

INDICADORES DE DESEMPEÑO

En noviembre de 2010, el 53% del importe de los pagos procesados por el SIPAV fue liquidado entre hrs. 14:31 y 16:30 (**Gráfico 13**). Con relación al promedio de los tres últimos meses no se observaron cambios sustanciales (**Gráfico 14**). En noviembre de 2010, la liquidez requerida para la realización de pagos de alto valor representó 2,48 veces el saldo promedio de las cuentas corrientes y de encaje de las entidades participantes, este indicador superó al registrado en noviembre de 2009 (**Gráfico 15**).

Gráfico 13

Distribución porcentual de las operaciones durante el día - Período Noviembre 2010

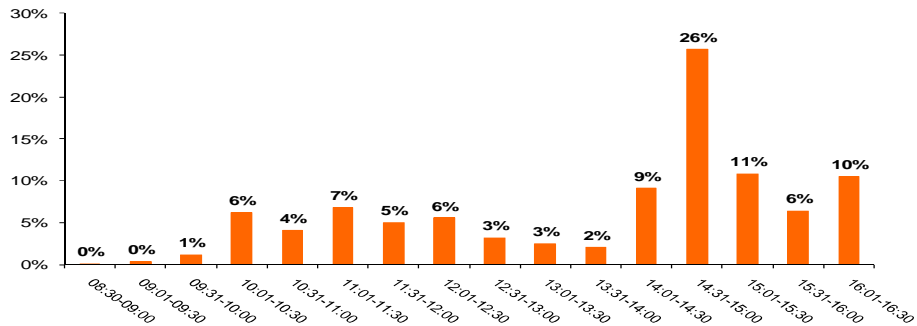


Gráfico 14

Distribución porcentual de las operaciones durante el día - Período 01/08/2010 a 31/10/2010

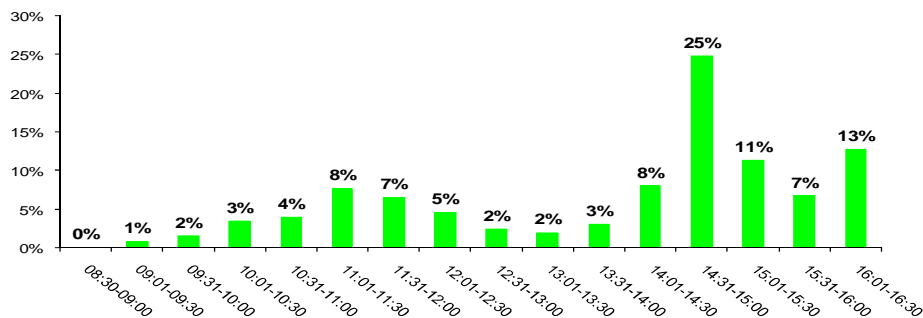




Gráfico 15
Valor operaciones SIPAV / Saldo promedio en cuenta corriente y de encaje

