



## DESEMPEÑO DEL SISTEMA DE PAGOS NACIONAL Y LIQUIDACIÓN DE VALORES - Mayo 2010

El presente boletín estadístico muestra el desempeño del sistema de pagos nacional al mes de mayo, comparando las cifras registradas con similar periodo de la gestión 2009 y destacando los aspectos más relevantes del mes, si corresponde. El funcionamiento eficiente y fluido del sistema de pagos contribuye a la eficiencia económica, a la estabilidad financiera y a la transmisión de la política monetaria.

### SISTEMA DE PAGOS DE ALTO VALOR

El importe de las operaciones cursadas por el SIPAV durante el período enero-mayo 2010 presentó una variación positiva de 8%, explicada por incrementos en el valor de la liquidación de las operaciones de cheques y transferencias electrónicas (15%), transferencias interbancarias (9%) y transferencias tributarias (5%). Asimismo, el SIPAV consolidó su rol como canal para la transferencia de recaudaciones aduaneras (Gráficos 1 y 2).

Gráfico 1  
Valor de las operaciones liquidadas en el SIPAV  
(En millones de bolivianos)

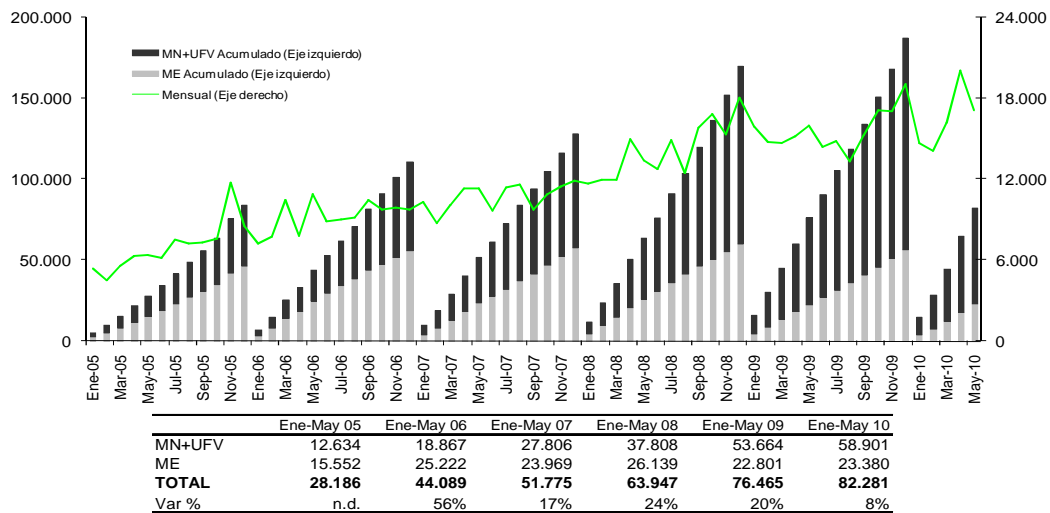
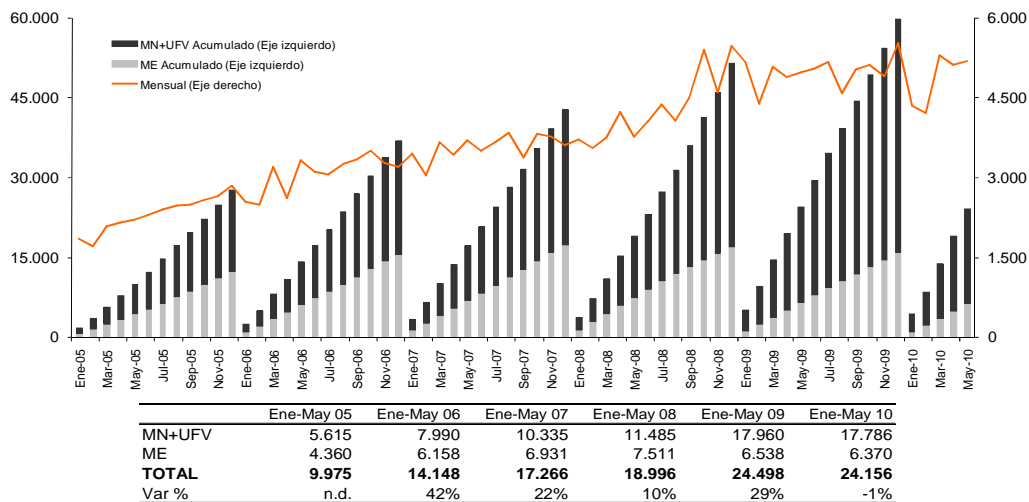




Gráfico 2  
Volumen de las operaciones liquidadas en el SIPAV  
(En número de operaciones)



En términos de participación, las transferencias interbancarias y la liquidación de pagos con cheques y órdenes electrónicas representaron el 62,7% de los pagos de alto valor. (Cuadro 1). Con relación a mayo de 2009, la participación de la moneda nacional (MN+UFV) registró una disminución de 4 puntos porcentuales, explicada por un incremento de créditos interbancarios y operaciones de reporto en la BBV en ME (Gráfico 3). El valor promedio de las operaciones en ME aumentó en Bs0,9 millones con relación a mayo de 2009. El valor promedio de las operaciones en MN se mantuvo sin cambios importantes (Gráfico 4). El valor más frecuente registrado (moda) fue de Bs2 millones (Cuadro 2).

Cuadro 1  
Operaciones del SIPAV  
(En millones de bolivianos y en porcentajes)

Tipo de transacción	Ene-May 09	Ene-May 10	Variación		Part.% Ene-May 10
			Absoluta	Relativa	
Transferencias interbancarias	25.057	27.370	2.313	9%	33,3%
Liquidación títulos desmaterializados - EDV*	6.414	5.652	-762	-12%	6,9%
Transferencias tributarias	8.018	8.417	399	5%	10,2%
Transferencias aduaneras	0	2.515	2.515	-	3,1%
Transferencias bancarias a cuentas propias	3.037	1.652	-1.384	-46%	2,0%
Liquidación pagos con cheques - ACCL y ACH*	21.048	24.151	3.103	15%	29,4%
Transferencia bancarias a entidades no bancarias	0	0	0	-	0,0%
Fondos de efectivo en custodia	12.644	12.515	-128	-1%	15,2%
Otorgación y cancelación de créditos de liquidez	248	9	-239	-96%	0,0%
<b>Total</b>	<b>76.465</b>	<b>82.281</b>	<b>5.816</b>	<b>8%</b>	<b>100%</b>

\*Liquidación de operaciones netas.



Gráfico 3  
Participación de la MN y UFV en el valor y volumen total de las transacciones del SIPAV  
(En porcentajes)

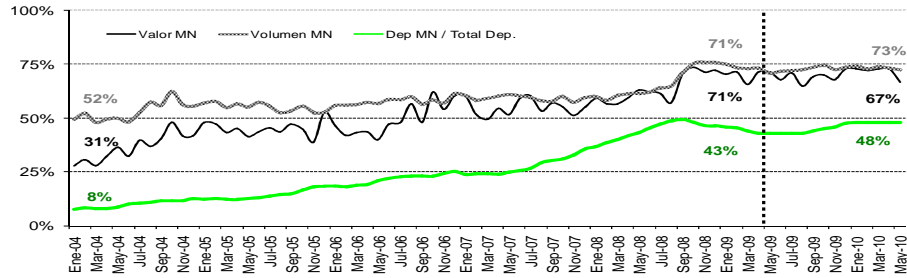
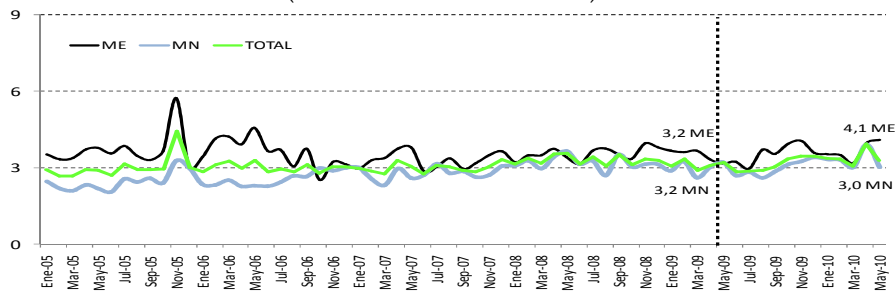


Gráfico 4  
SIPAV: Valor promedio mensual de las operaciones  
(En millones de bolivianos)



Cuadro 2  
SIPAV: Estadísticos de centralidad del valor de las operaciones  
(En millones de bolivianos)

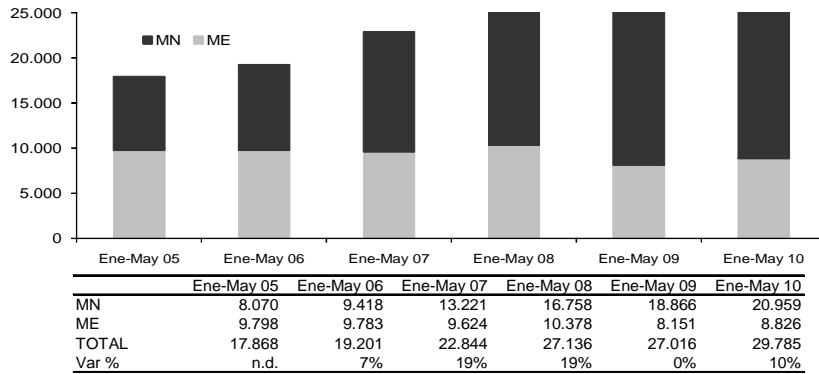
	MN	ME	TOTAL
Media	3,0	4,1	3,3
Moda	2,0	3,5	2,0
Mediana	0,5	1,4	0,7
Cuartil 1	0,1	0,2	0,1
Cuartil 2	0,5	1,4	0,7
Cuartil 3	3,0	4,2	3,5
Cuartil 4	205,2	520,3	520,3

## SISTEMA DE PAGOS DE BAJO VALOR

En el período enero-mayo 2010, los pagos con cheques registraron un crecimiento de 10% con respecto a similar período de 2009, en términos de volumen el incremento fue menor. (Gráfico 5 y Cuadro 3). Las transferencias electrónicas de dinero procesadas por la cámara de compensación de órdenes electrónicas (ACH) continuaron ganando espacio en el campo de los pagos de bajo valor (Gráfico 6 y Cuadro 4).



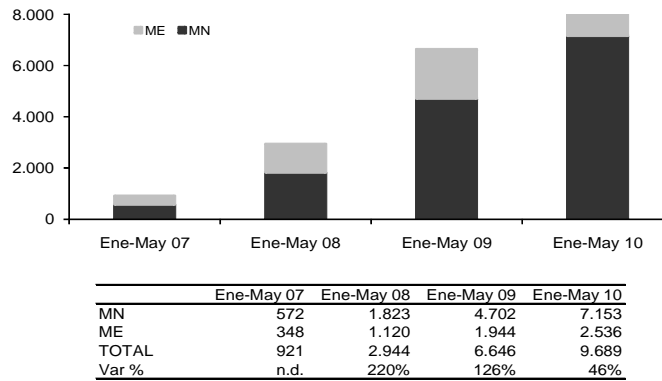
Gráfico 5  
Valor de las operaciones cursadas en la CCC  
(En millones de bolivianos)



Cuadro 3  
Volumen de las operaciones cursadas en la CCC  
(En número de operaciones)

	Ene-May 05	Ene-May 06	Ene-May 07	Ene-May 08	Ene-May 09	Ene-May 10
MN	344.630	357.260	438.375	512.167	556.597	584.887
ME	210.978	215.807	199.643	183.459	140.889	143.873
TOTAL	555.608	573.067	638.018	695.626	697.486	728.760
Var %	n.d.	3%	11%	9%	0%	4%

Gráfico 6  
ACH: Valor acumulado procesado  
(En millones de bolivianos)



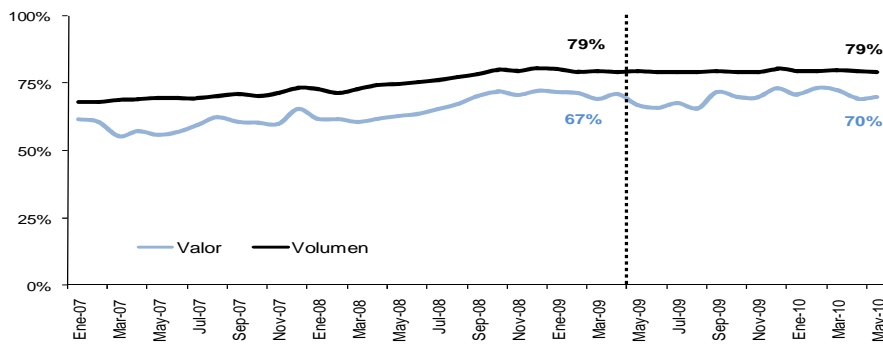
Cuadro 4  
ACH: Volumen acumulado procesado  
(En número de operaciones)

	Ene-May 07	Ene-May 08	Ene-May 09	Ene-May 10
MN	5.676	12.674	22.100	46.305
ME	1.790	8.009	8.560	18.204
TOTAL	7.466	20.683	30.660	64.509
Var %	n.d.	177%	48%	110%



En los sistemas de pago de bajo valor predominaron los pagos realizados en MN. Su participación con relación al total alcanzó a 79% y 70% en el volumen y valor de las operaciones, respectivamente (**Gráfico 7**).

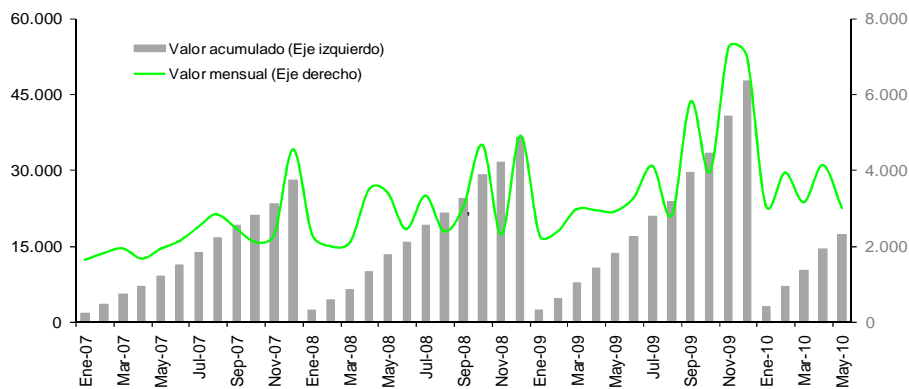
Gráfico 7  
Participación de MN y UFV en el valor y volumen total de las operaciones de bajo valor (CCC y ACH)  
(En porcentajes)



## SISTEMA DE PAGOS GUBERNAMENTALES

En el ámbito de los pagos gubernamentales, el valor anual acumulado de las operaciones cursadas por el Sistema de Pagos del Tesoro (SPT) fue superior en Bs3.810 millones con relación a mayo de 2009. El volumen de operaciones no registró variaciones importantes (**Gráfico 8 y Cuadro 5**).

Gráfico 8  
SPT: Valor mensual y acumulado anual de las operaciones  
(En millones de bolivianos)





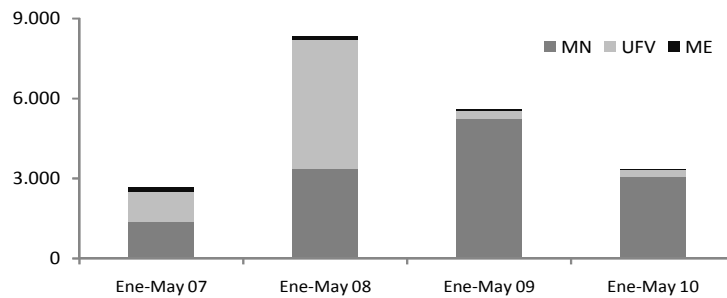
**Cuadro 5**  
SPT: Valor y volumen acumulado  
(En millones de bolivianos)

	Ene-May 07	Ene-May 08	Ene-May 09	Ene-May 10
Valor	9.015	13.315	13.480	17.290
Var %	n.d	48%	1%	28%
Volumen	2.832	3.366	3.769	3.778
Var %	n.d	19%	12%	0%
Valor prom	3,2	4,0	3,6	4,6

## LIQUIDACIÓN DE VALORES

A mayo de 2010, y como reflejo de la orientación de la política monetaria del BCB, el valor acumulado de los títulos públicos adjudicados mediante modalidad competitiva disminuyó 41% con relación a similar período del año anterior (**Gráfico 9**). Las operaciones con títulos desmaterializados negociados en la BBV, en consecuencia, presentaron un menor dinamismo con relación a mayo de 2009 (**Gráfico 10 y Cuadro 6**).

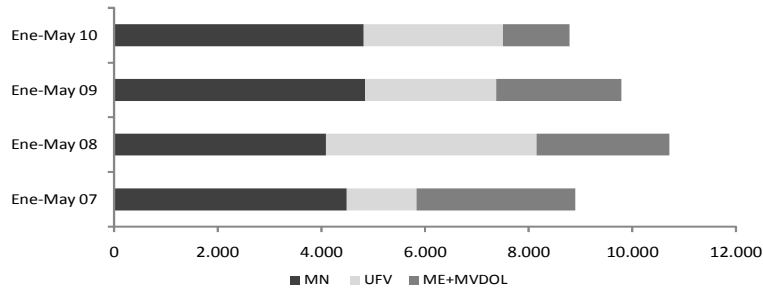
**Gráfico 9**  
Valor bruto acumulado de los títulos adjudicados  
(En millones de bolivianos)



	Ene-May 07	Ene-May 08	Ene-May 09	Ene-May 10
MN	1.355	3.366	5.257	3.060
UFV	1.153	4.847	277	255
ME	179	118	78	7
TOTAL	2.688	8.331	5.612	3.322
Var %	n.d.	210%	-33%	-41%



Gráfico 10  
BBV: Valor de las operaciones con títulos desmaterializados  
(En millones de bolivianos)



	Ene-May 07	Ene-May 08	Ene-May 09	Ene-May 10
MN	4.492	4.093	4.840	4.813
UFV	1.343	4.057	2.535	2.692
ME+MVDOL	3.063	2.566	2.412	1.280
TOTAL	8.897	10.716	9.787	8.785
Var.%	n.d.	20%	-9%	-10%

Cuadro 6  
BBV: Volumen acumulado procesado  
(En número de operaciones)

	Ene-May 07	Ene-May 08	Ene-May 09	Ene-May 10
MN	1.962	1.575	1.284	1.232
UFV	462	1.506	1.259	333
ME+MVDOL	2.108	2.678	2.058	1.062
TOTAL	4.532	5.759	4.601	2.627
Var.%	n.d.	27%	-20%	-43%

## OPERACIONES DE LIQUIDEZ

En mayo se registró un leve incremento de los requerimientos de liquidez del sistema financiero. Se procesaron dos requerimientos de créditos de liquidez intradía en ME por un importe de Bs4,4 millones. En el mercado interbancario se negociaron Bs449,8 millones (Bs425,7 millones en ME y Bs24,1 millones en MN), los demás mecanismos continuaron sin actividad (**Gráfico 11 y Gráfico 12**). En lo que va del año el valor de las operaciones de liquidez fue de Bs 1.253,2 millones (**Cuadro 7**).



Gráfico 11  
Operaciones de liquidez en MN y UFV  
(En millones de bolivianos)

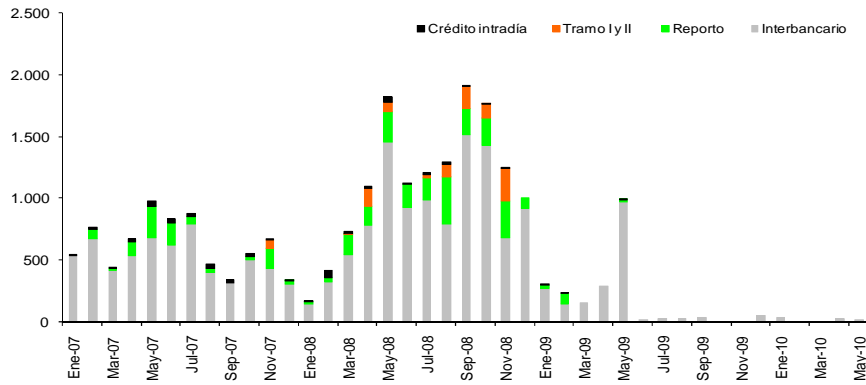
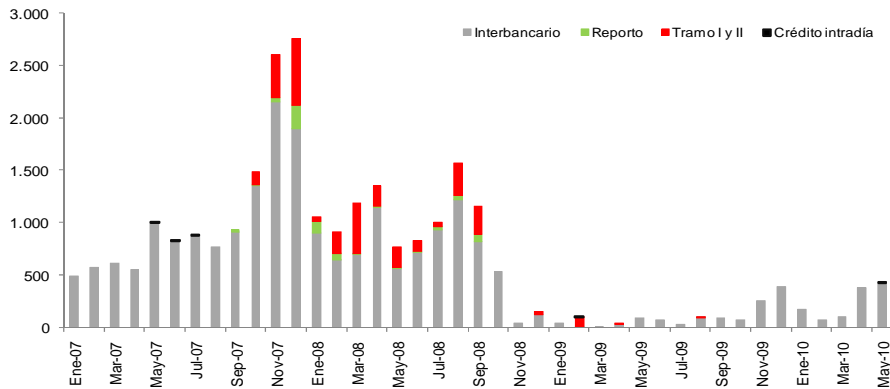


Gráfico 12  
Operaciones de liquidez en ME  
(En millones de bolivianos)



Cuadro 7  
Valor de las operaciones de liquidez  
(En millones de bolivianos)

Tipo de crédito	Ene-May 07	Ene-May 08	Ene-May 09	Ene-May 10
Intradía	<b>107,6</b>	<b>136,4</b>	<b>22,0</b>	<b>4,4</b>
MN	103,1	136,4	18,8	0,0
ME	4,5	0,0	3,2	4,4
Interbancario	<b>6.090,9</b>	<b>7.226,2</b>	<b>2.021,2</b>	<b>1.248,8</b>
MN	2.861,0	3.269,7	1.846,8	104,2
ME	3.229,9	3.956,4	174,4	1.144,6
Reporto	<b>457,7</b>	<b>814,4</b>	<b>141,7</b>	<b>0,0</b>
MN	457,7	627,4	141,7	0,0
ME	0,0	187,0	0,0	0,0
Fondo RAL tramo I y II	<b>0,0</b>	<b>1.343,3</b>	<b>101,9</b>	<b>0,0</b>
MN	0,0	220,6	0,0	0,0
ME	0,0	1.122,7	101,9	0,0
<b>TOTAL</b>	<b>6.656,2</b>	<b>9.520,3</b>	<b>2.286,8</b>	<b>1.253,2</b>





## INDICADORES DE DESEMPEÑO

En mayo 2010, el 57% de los pagos procesados por el SIPAV fueron liquidados entre hrs. 14:31 y 16:30. Con relación al promedio de los tres últimos meses, se observó un incremento (6%) del valor de las operaciones procesadas entre hrs.16:01 y 16:30 debido a mayores operaciones de transferencias interbancarias (Gráfico 13 y 14). En mayo de 2010, la liquidez requerida para la realización de pagos de alto valor representó 1,74 veces el saldo promedio de las cuentas corrientes y de encaje de las entidades participantes (Gráfico 15).

Gráfico 13

Distribución porcentual de las operaciones durante el día - Período mayo 2010

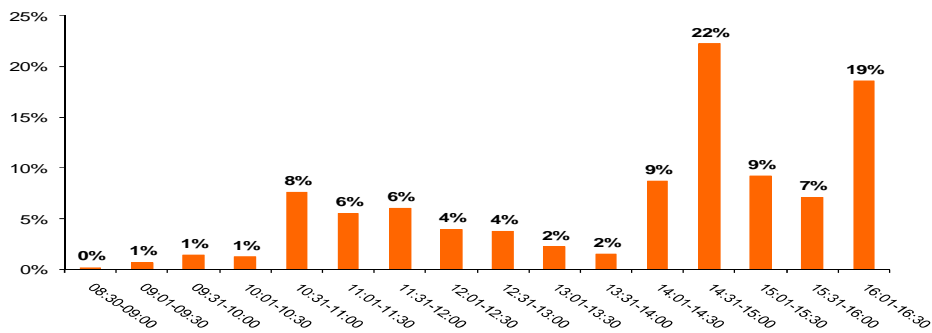


Gráfico 14

Distribución porcentual de las operaciones durante el día - Período 01/02/2010 a 30/04/2010

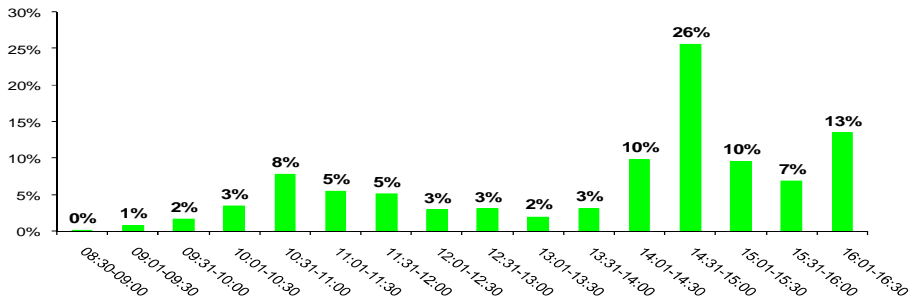


Gráfico 15

Valor operaciones SIPAV / Saldo promedio en cuenta corriente y de encaje

