



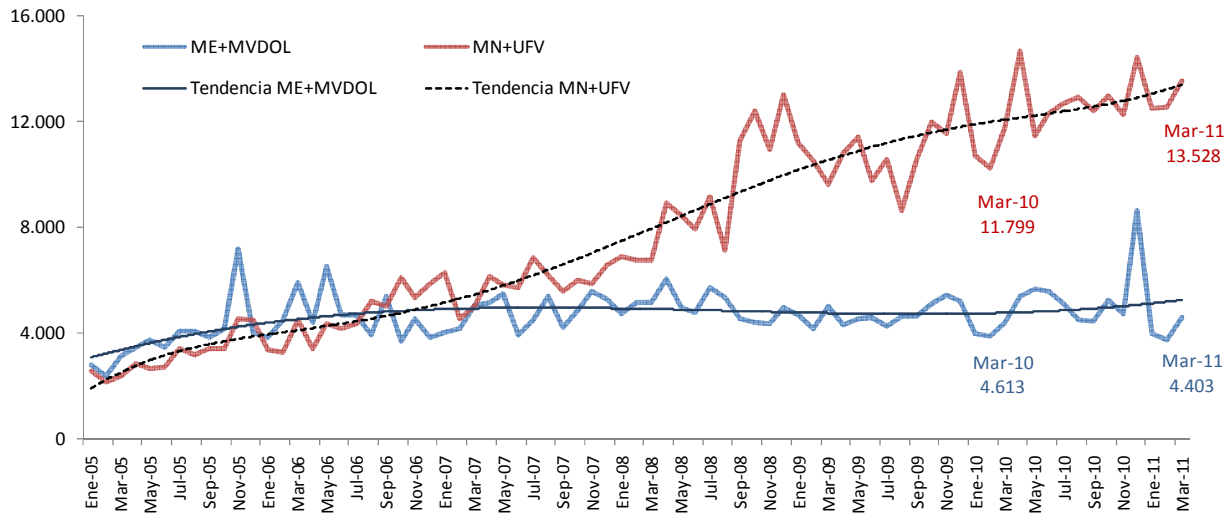
DESEMPEÑO DEL SISTEMA DE PAGOS NACIONAL Y LIQUIDACIÓN DE VALORES - Marzo 2011

El funcionamiento eficiente y fluido del sistema de pagos contribuye a la eficiencia económica, a la estabilidad financiera y a la transmisión de la política monetaria. El presente boletín estadístico muestra el desempeño del sistema de pagos nacional durante el mes de marzo 2011, compara las cifras registradas con los períodos anteriores y destaca los aspectos más relevantes.

SISTEMA DE PAGOS DE ALTO VALOR

Coherente con el proceso de bolivianización de la economía y la mayor confianza del público en la moneda local, el valor y volumen de las operaciones de alto valor denominadas en MN y UFV prosiguieron con su tendencia positiva (**Gráficos 1 y 2**).

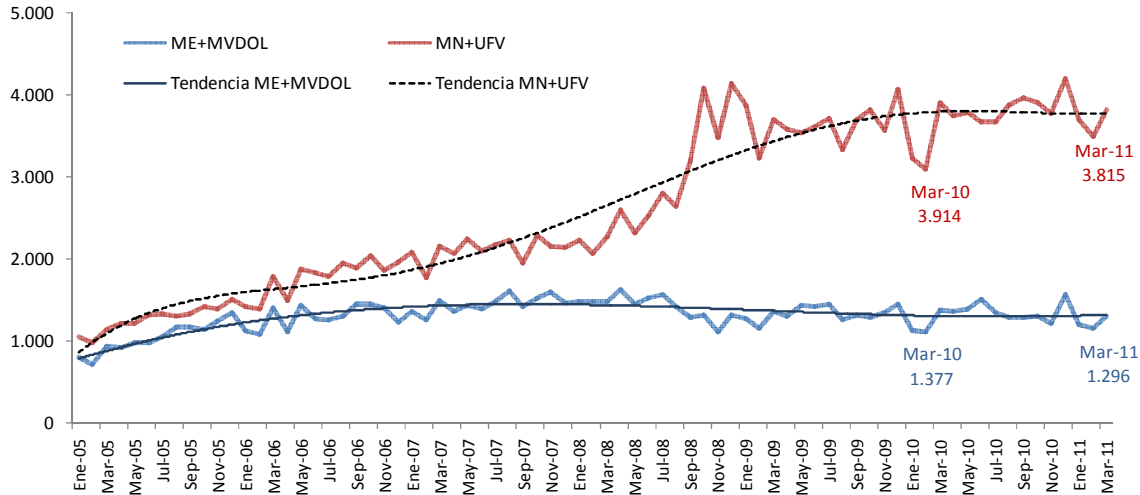
Gráfico 1
Valor de las operaciones liquidadas en el SIPAV
(En millones de bolivianos)



	Ene-Mar 05	Ene-Mar 06	Ene-Mar 07	Ene-Mar 08	Ene-Mar 09	Ene-Mar 10	Ene-Mar 11
MN+UFV	7.146	11.129	15.820	20.430	31.387	32.771	38.573
ME+MVDOL	8.363	14.290	13.346	15.104	13.897	12.283	12.361
TOTAL	15.509	25.418	29.166	35.534	45.284	45.053	50.934
Var %	n.d.	64	15	22	27	-1	13



Gráfico 2
Volumen de las operaciones liquidadas en el SIPAV
(En número de operaciones)



	Ene-Mar 05	Ene-Mar 06	Ene-Mar 07	Ene-Mar 08	Ene-Mar 09	Ene-Mar 10	Ene-Mar 11
MN+UFV	3.184	4.610	6.024	6.572	10.828	10.243	11.018
ME	2.447	3.610	4.125	4.439	3.800	3.614	3.659
TOTAL	5.631	8.220	10.149	11.011	14.628	13.857	14.677
Var %	n.d.	46	23	8	33	-5	6

El importe resultante de las transferencias interbancarias y de la liquidación de las operaciones de cheques y órdenes electrónicas representó el 64% del valor global de las operaciones (Cuadro 1). En marzo 2011, el importe promedio en ME y MN se situó en Bs3,6 y Bs3,5 millones, respectivamente. Con relación al mes anterior, la cifra registrada en ME fue mayor en Bs0,4 millones y en MN menor en Bs0,1 millones. (Gráfico 3). El importe más frecuente de las operaciones (moda) fue de Bs4 millones (Cuadro 2).

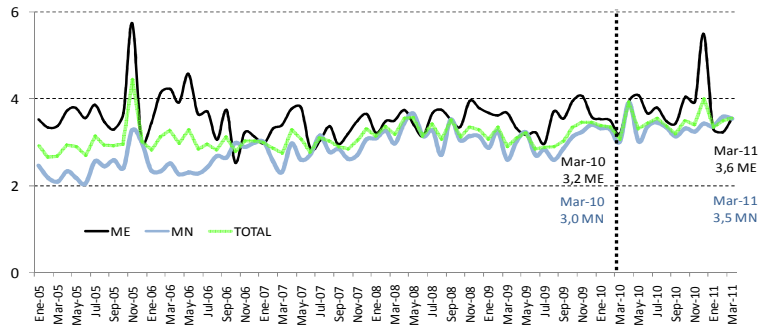
Cuadro 1
Operaciones del SIPAV
(En millones de bolivianos y en porcentajes)

Tipo de operación	Ene-Mar 10	Ene-Mar 11	Variación		Part.% Ene-Mar 11
			Absoluta	Relativa %	
Transferencias interbancarias	14.705	16.072	1.366	9	32
Liquidación títulos desmaterializados - EDV*	3.034	3.605	570	19	7
Transferencias tributarias	3.818	5.647	1.829	48	11
Transferencias aduaneras	1.428	1.997	569	40	4
Transferencias bancarias a cuentas propias	472	239	-233	-49	0
Liquidación pagos con cheques y órdenes electrónicas - CCC y ACH*	14.058	16.176	2.118	15	32
Fondos de efectivo en custodia	7.537	7.163	-374	-5	14
Otorgación y cancelación de créditos de liquidez	0	35	35	-	-
Total	45.053	50.934	5.880	13	100

*Liquidación de operaciones netas.



Gráfico 3
SIPAV: Valor promedio mensual de las operaciones
(En millones de bolivianos)



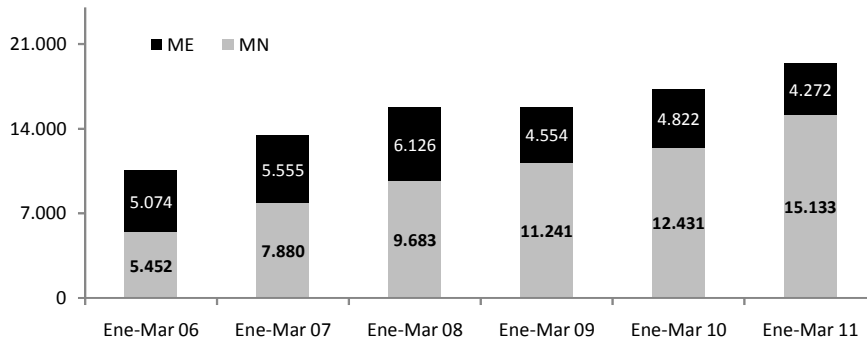
Cuadro 2
SIPAV: Estadísticos de centralidad del valor de las operaciones
(En millones de bolivianos)

	MN	ME	TOTAL
Media	3,5	3,6	3,5
Moda	4,0	6,9	4,0
Mediana	0,3	1,2	0,6
Cuartil 1	0,0	0,2	0,1
Cuartil 2	0,3	1,2	0,6
Cuartil 3	3,6	3,6	3,6
Cuartil 4	357,5	619,3	619,3

SISTEMA DE PAGOS DE BAJO VALOR

En el primer trimestre de 2011, el valor y volumen anual de los pagos con cheques continuaron evolucionando positivamente (Gráfico 4 y Cuadro 3). La creciente confianza del público en el uso de transferencias electrónicas se reflejó en el aumento de las órdenes de pago cursadas a través de la ACH, así lo demuestra la evolución positiva del valor y volumen de operaciones (Gráfico 5 y Cuadro 4).

Gráfico 4
Valor de las operaciones cursadas en la CCC
(En millones de bolivianos)



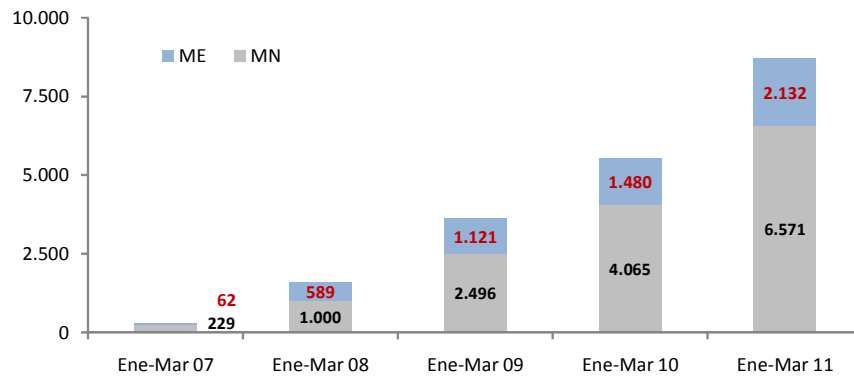
	Ene-Mar 06	Ene-Mar 07	Ene-Mar 08	Ene-Mar 09	Ene-Mar 10	Ene-Mar 11
TOTAL	10.526	13.435	15.809	15.795	17.253	19.405
Var %	n.d.	28	18	-0,1	9	12



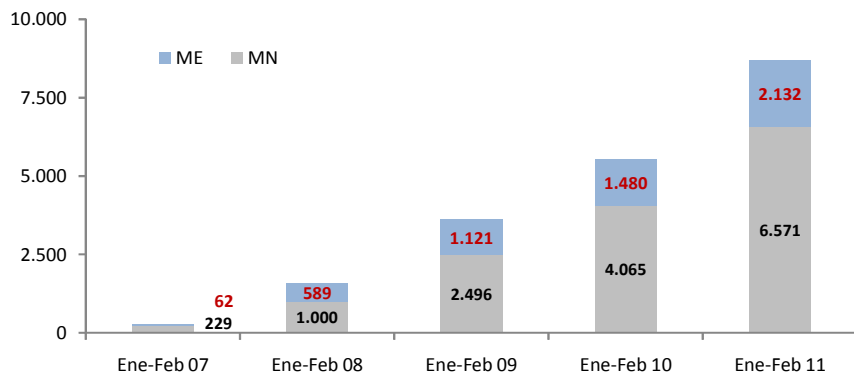
Cuadro 3
Volumen de las operaciones cursadas en la CCC
 (En número de operaciones)

	Ene-Mar 06	Ene-Mar 07	Ene-Mar 08	Ene-Mar 09	Ene-Mar 10	Ene-Mar 11
MN	209.847	253.286	295.673	328.246	340.359	363.239
ME	127.006	117.596	110.366	82.158	83.116	79.722
TOTAL	336.853	370.882	406.039	410.404	423.475	442.961
Var %	n.d.	10	9	1	3	5

Gráfico 5
ACH: Valor acumulado procesado
 (En millones de bolivianos)



	Ene-Mar 07	Ene-Mar 08	Ene-Mar 09	Ene-Mar 10	Ene-Mar 11
TOTAL	291	1.589	3.617	5.545	8.703
Var %	n.d.	446	128	53	57



	Ene-Mar 07	Ene-Mar 08	Ene-Mar 09	Ene-Mar 10	Ene-Mar 11
TOTAL	291	1.589	3.617	5.545	8.703
Var %	n.d.	446	128	53	57



Cuadro 4
ACH: Volumen acumulado procesado
(En número de operaciones)

	Ene-Mar 07	Ene-Mar 08	Ene-Mar 09	Ene-Mar 10	Ene-Mar 11
MN	3.043	6.573	12.074	26.150	48.273
ME	745	4.923	5.157	10.541	15.242
TOTAL	3.788	11.496	17.231	36.691	63.515
Var %	n.d.	203	50	113	73

LIQUIDACIÓN DE VALORES

Como resultado de la política monetaria del BCB, el saldo anual de la colocación de títulos públicos al primer trimestre de 2011 fue superior con relación al mismo período del año 2010 (Gráfico 6). En el ámbito de los títulos desmaterializados negociados en la BBV, el volumen y valor de operaciones registraron importantes incrementos debido a una mayor negociación de títulos públicos (Gráfico 7 y Cuadro 56).

Gráfico 6
Valor bruto acumulado de los títulos adjudicados
(En millones de bolivianos)

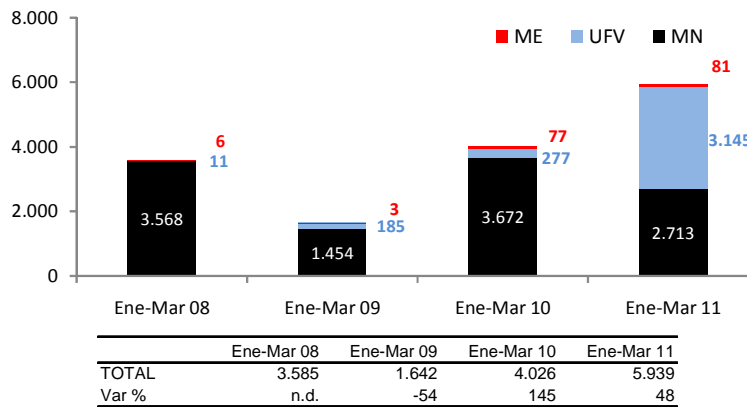
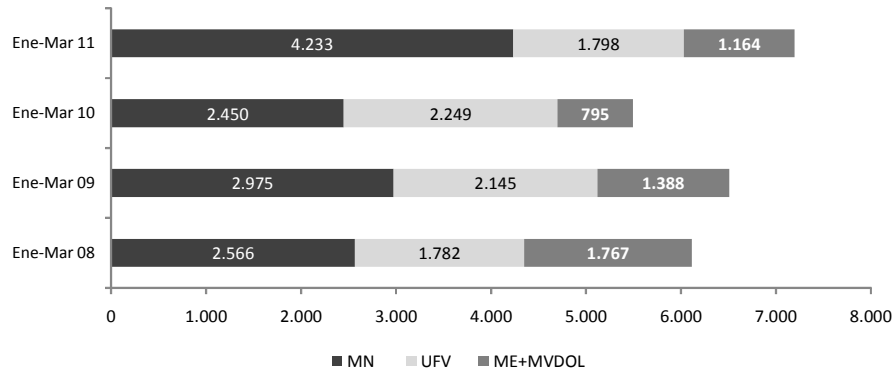


Gráfico 7
BBV: Valor de las operaciones con títulos desmaterializados
(En millones de bolivianos)



	Ene-Mar 08	Ene-Mar 09	Ene-Mar 10	Ene-Mar 11
TOTAL	6.116	6.508	5.494	7.195
Var %	n.d.	6	-16	31

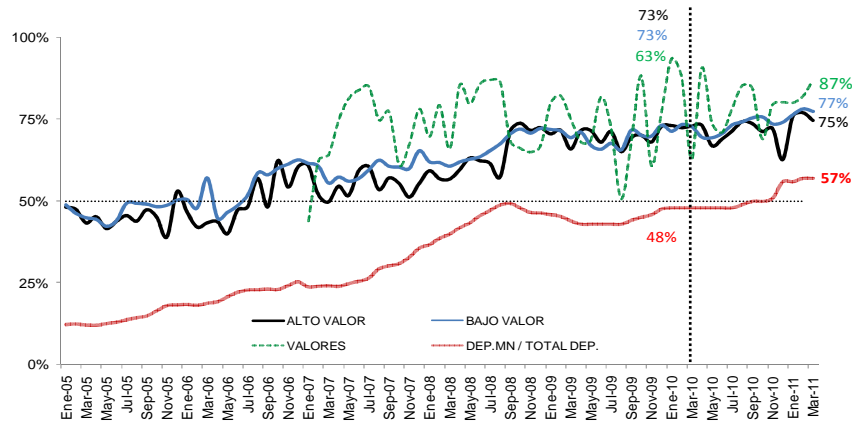
Cuadro 5
BBV: Volumen acumulado procesado
(En número de operaciones)

	Ene-Mar 08	Ene-Mar 09	Ene-Mar 10	Ene-Mar 11
MN	955	720	590	1.657
UFV	860	921	186	1.108
ME+MVDOL	1.568	1.211	659	1.178
TOTAL	3.383	2.852	1.435	3.943
Var.%	n.d.	-16	-50	175

PARTICIPACIÓN DE LA MONEDA NACIONAL EN LOS SISTEMAS DE PAGO

En marzo de 2011, la mayor preferencia por la MN para la realización de transacciones en los sistemas de pago fue evidente (**Gráfico 8**).

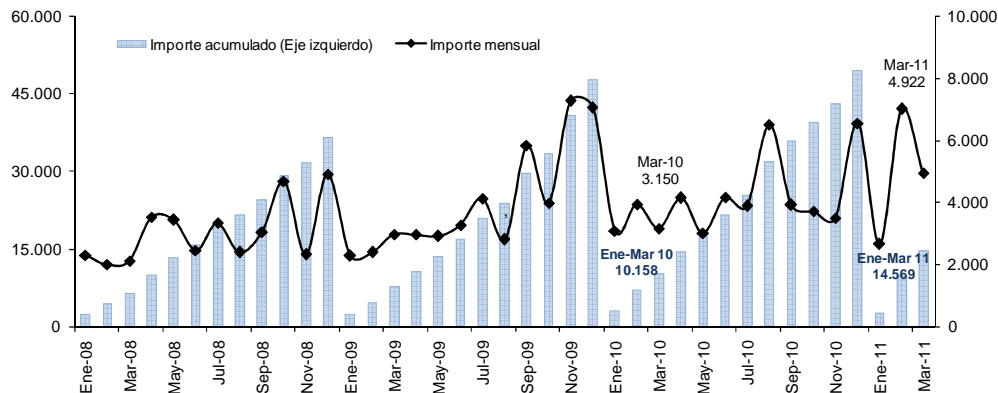
Gráfico 8
Participación de la MN en el valor de las transacciones del sistema de pagos
(En porcentajes)



SISTEMA DE PAGOS GUBERNAMENTALES

Durante el primer trimestre de 2011, también se observó un aumento en las operaciones del sistema de pagos gubernamental, el valor y volumen registraron incrementos de Bs4.411 millones y 378 operaciones con relación al mismo período de 2010, respectivamente (**Gráfico 9 y Cuadro 6**).

Gráfico 9
SPT*: Valor mensual y acumulado anual de las operaciones
(En millones de bolivianos)



*Sistema de Pagos del Tesoro.

Cuadro 6
SPT: Valor y volumen acumulado
(En millones de bolivianos)

	Ene-Mar 07	Ene-Mar 08	Ene-Mar 09	Ene-Mar 10	Ene-Mar 11
Valor	5.412	6.385	7.626	10.158	14.569
Var %	n.d	18	19	33	43
Volumen	1598	1.895	2.206	2.147	2.525
Var %	n.d	19	16	-3	18
Valor prom	3,4	3,4	3,5	4,7	5,8



OPERACIONES DE LIQUIDEZ

En el mes marzo de 2011, los requerimientos de liquidez continuaron en niveles bajos. En el mercado interbancario se negoció un importe total de Bs237 millones (Bs215,5 millones en ME y Bs21,5 millones en MN), los créditos de liquidez inmediata del BCB con garantía del Fondo RAL alcanzaron Bs13,6 en ME. Los demás mecanismos (reportos y créditos intradiarios) no presentaron actividad en el mes (**Gráficos 10 y 11**).

Gráfico 10
Operaciones de liquidez en MN y UFV
(En millones de bolivianos)

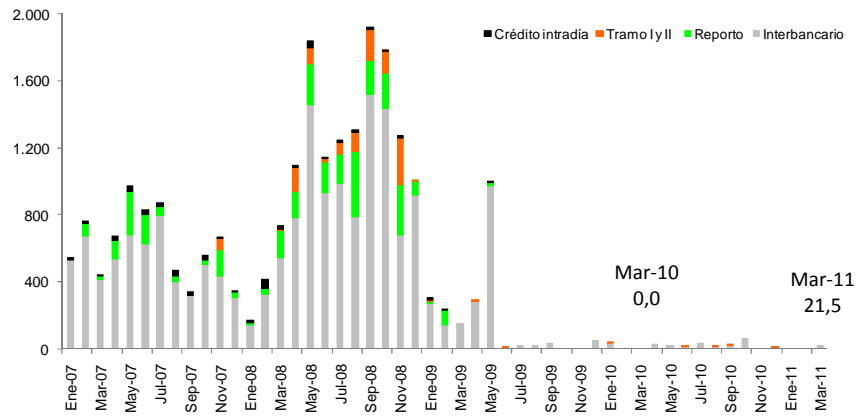
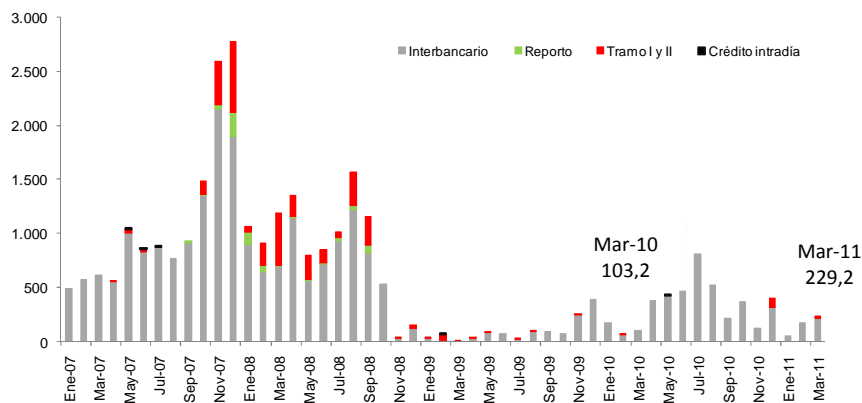


Gráfico 11
Operaciones de liquidez en ME
(En millones de bolivianos)





Cuadro 7
Valor de las operaciones de liquidez
(En millones de bolivianos)

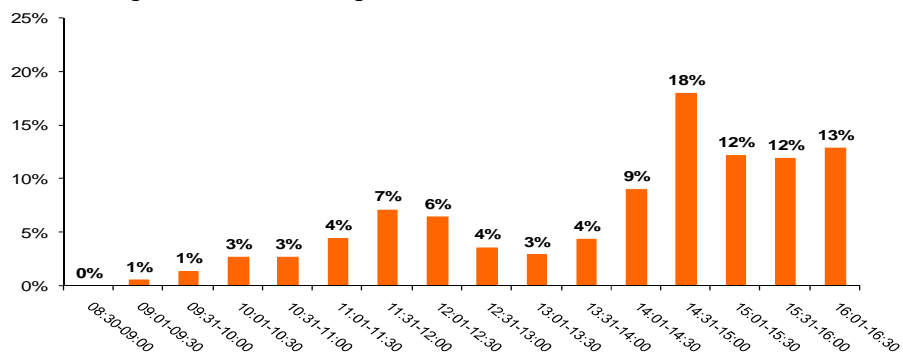
Tipo de crédito	Ene-Mar 07	Ene-Mar 08	Ene-Mar 09	Ene-Mar 10	Ene-Mar 11
Intradía	38,9	79,6	20,4	0,0	0,0
MN	38,9	79,6	17,2	0,0	0,0
ME	0,0	0,0	3,2	0,0	0,0
Interbancario	3.314,4	3.266,5	626,7	394,3	464,7
MN	1.639,7	1.022,0	574,3	48,2	26,1
ME	1.674,6	2.244,5	52,4	346,0	438,6
Reporto	85,0	399,9	116,7	0,0	0,0
MN	85,0	224,9	116,7	0,0	0,0
ME	0,0	174,9	0,0	0,0	0,0
Fondo RAL tramo I y II	0,0	732,3	64,6	0,4	14,8
MN	0,0	2,0	1,0	0,1	1,2
ME	0,0	730,3	63,6	0,3	13,6
TOTAL	3.438,3	4.478,3	828,3	394,7	479,5

Tipo de crédito	Ene-Mar 07	Ene-Mar 08	Ene-Mar 09	Ene-Mar 10	Ene-Mar 11
Intradía	38,9	79,6	20,4	0,0	0,0
MN	38,9	79,6	17,2	0,0	0,0
ME	0,0	0,0	3,2	0,0	0,0
Interbancario	3.314,4	3.266,5	626,7	394,3	464,7
MN	1.639,7	1.022,0	574,3	48,2	26,1
ME	1.674,6	2.244,5	52,4	346,0	438,6
Reporto	85,0	399,9	116,7	0,0	0,0
MN	85,0	224,9	116,7	0,0	0,0
ME	0,0	174,9	0,0	0,0	0,0
Fondo RAL tramo I y II	0,0	732,3	64,6	0,4	14,9
MN	0,0	2,0	1,0	0,1	1,3
ME	0,0	730,3	63,6	0,3	13,6
TOTAL	3.438,3	4.478,3	828,3	394,7	479,6

INDICADORES DE DESEMPEÑO

En marzo de 2011, el 55% del importe de los pagos procesados por el SIPAV fue liquidado entre hrs. 14:31 y 16:30. Con relación al promedio de los tres últimos meses se observó una menor concentración en este período de tiempo, explicado por una reducción del importe de las transferencias interbancarias (**Gráficos 12 y 13**). En marzo de 2011, la liquidez requerida para la realización de pagos de alto valor representó 2,39 veces el saldo promedio de las cuentas corrientes y de encaje de las entidades participantes, este indicador fue mayor al registrado en marzo de 2010 (**Gráfico 14**).

Gráfico 12
Distribución porcentual de las operaciones durante el día* - Período Marzo 2011





*Incluye transferencias interbancarias, transferencias a cuentas propias y las operaciones de fondos en custodia.

Gráfico 13
Distribución porcentual de las operaciones durante el día - Período 01/12/2010 a 28/02/2011

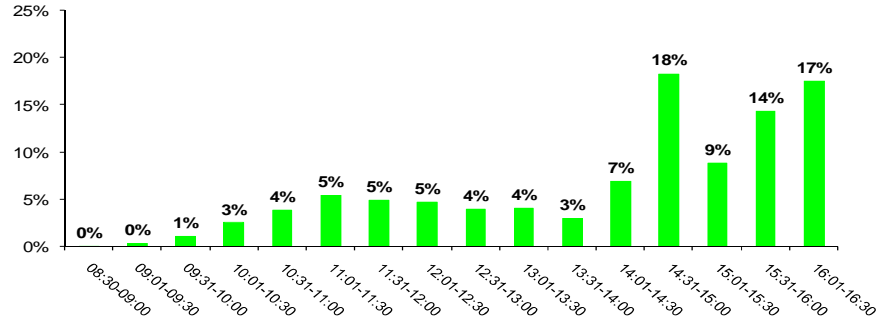
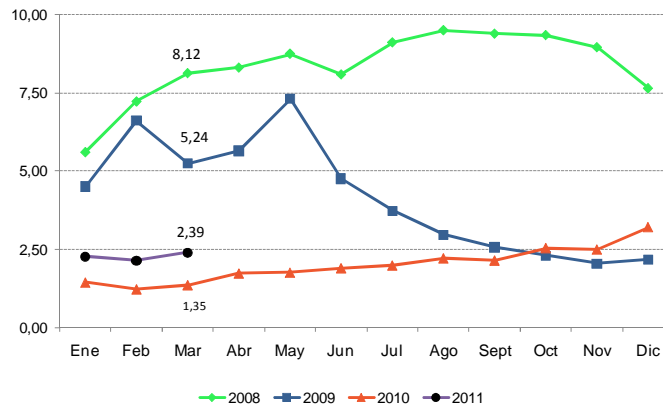


Gráfico 14
Valor operaciones SIPAV / Saldo promedio en cuenta corriente y de encaje





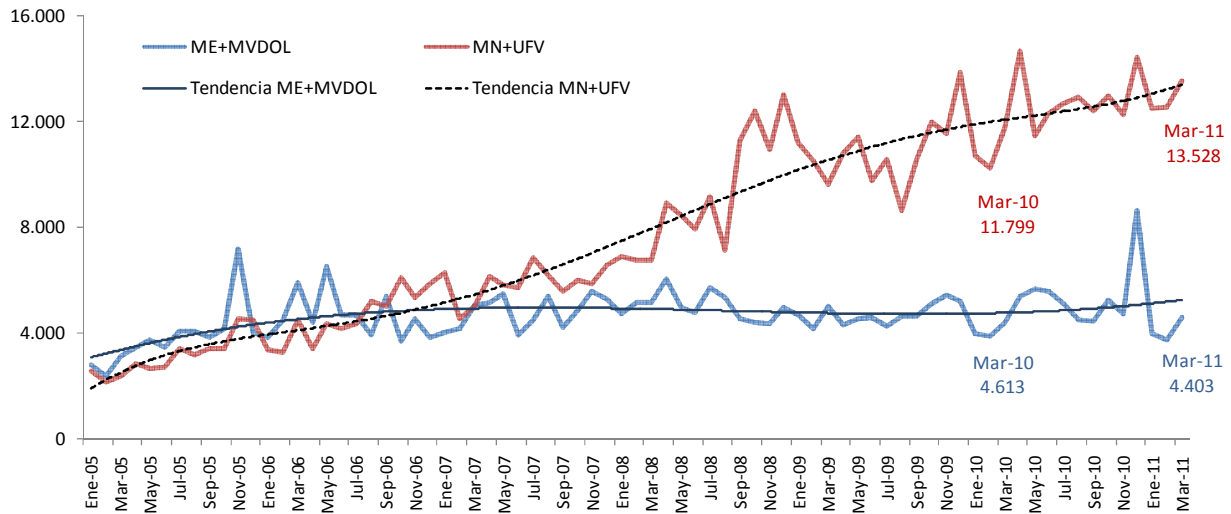
DESEMPEÑO DEL SISTEMA DE PAGOS NACIONAL Y LIQUIDACIÓN DE VALORES - Marzo 2011

El funcionamiento eficiente y fluido del sistema de pagos contribuye a la eficiencia económica, a la estabilidad financiera y a la transmisión de la política monetaria. El presente boletín estadístico muestra el desempeño del sistema de pagos nacional durante el mes de marzo 2011, compara las cifras registradas con los períodos anteriores y destaca los aspectos más relevantes.

SISTEMA DE PAGOS DE ALTO VALOR

Coherente con el proceso de bolivianización de la economía y la mayor confianza del público en la moneda local, el valor y volumen de las operaciones de alto valor denominadas en MN y UFV prosiguieron con su tendencia positiva (**Gráficos 1 y 2**).

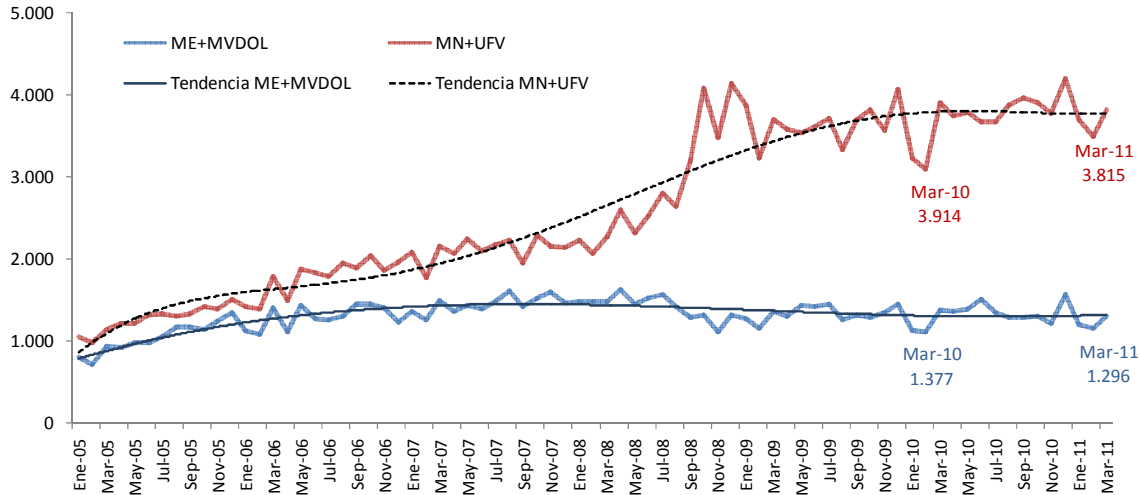
Gráfico 1
Valor de las operaciones liquidadas en el SIPAV
(En millones de bolivianos)



	Ene-Mar 05	Ene-Mar 06	Ene-Mar 07	Ene-Mar 08	Ene-Mar 09	Ene-Mar 10	Ene-Mar 11
MN+UFV	7.146	11.129	15.820	20.430	31.387	32.771	38.573
ME+MVDOL	8.363	14.290	13.346	15.104	13.897	12.283	12.361
TOTAL	15.509	25.418	29.166	35.534	45.284	45.053	50.934
Var %	n.d.	64	15	22	27	-1	13



Gráfico 2
Volumen de las operaciones liquidadas en el SIPAV
(En número de operaciones)



	Ene-Mar 05	Ene-Mar 06	Ene-Mar 07	Ene-Mar 08	Ene-Mar 09	Ene-Mar 10	Ene-Mar 11
MN+UFV	3.184	4.610	6.024	6.572	10.828	10.243	11.018
ME	2.447	3.610	4.125	4.439	3.800	3.614	3.659
TOTAL	5.631	8.220	10.149	11.011	14.628	13.857	14.677
Var %	n.d.	46	23	8	33	-5	6

El importe resultante de las transferencias interbancarias y de la liquidación de las operaciones de cheques y órdenes electrónicas representó el 64% del valor global de las operaciones (Cuadro 1). En marzo 2011, el importe promedio en ME y MN se situó en Bs3,6 y Bs3,5 millones, respectivamente. Con relación al mes anterior, la cifra registrada en ME fue mayor en Bs0,4 millones y en MN menor en Bs0,1 millones. (Gráfico 3). El importe más frecuente de las operaciones (moda) fue de Bs4 millones (Cuadro 2).

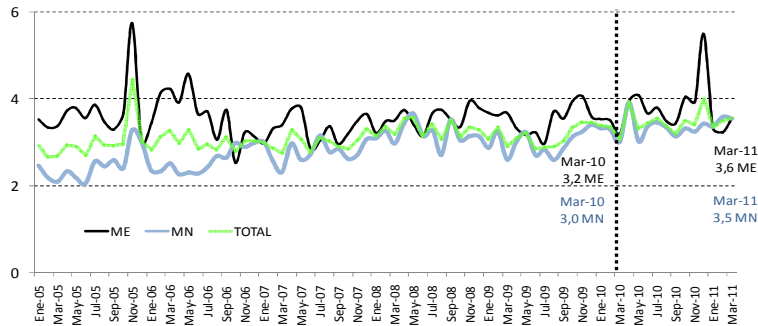
Cuadro 1
Operaciones del SIPAV
(En millones de bolivianos y en porcentajes)

Tipo de operación	Ene-Mar 10	Ene-Mar 11	Variación		Part.% Ene-Mar 11
			Absoluta	Relativa %	
Transferencias interbancarias	14.705	16.072	1.366	9	32
Liquidación títulos desmaterializados - EDV*	3.034	3.605	570	19	7
Transferencias tributarias	3.818	5.647	1.829	48	11
Transferencias aduaneras	1.428	1.997	569	40	4
Transferencias bancarias a cuentas propias	472	239	-233	-49	0
Liquidación pagos con cheques y órdenes electrónicas - CCC y ACH*	14.058	16.176	2.118	15	32
Fondos de efectivo en custodia	7.537	7.163	-374	-5	14
Otorgación y cancelación de créditos de liquidez	0	35	35	-	-
Total	45.053	50.934	5.880	13	100

*Liquidación de operaciones netas.



Gráfico 3
SIPAV: Valor promedio mensual de las operaciones
(En millones de bolivianos)



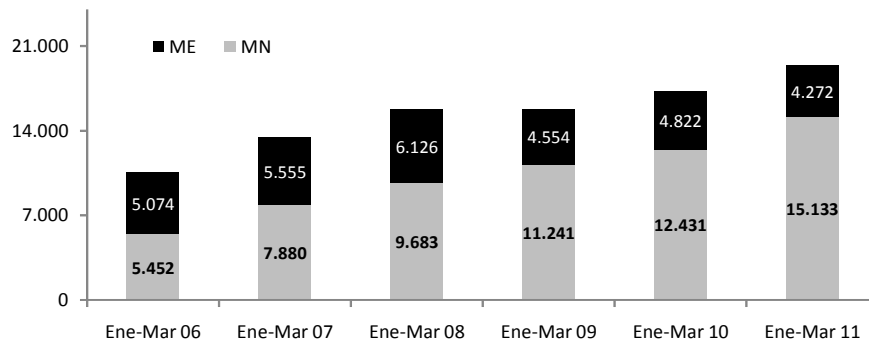
Cuadro 2
SIPAV: Estadísticos de centralidad del valor de las operaciones
(En millones de bolivianos)

	MN	ME	TOTAL
Media	3,5	3,6	3,5
Moda	4,0	6,9	4,0
Mediana	0,3	1,2	0,6
Cuartil 1	0,0	0,2	0,1
Cuartil 2	0,3	1,2	0,6
Cuartil 3	3,6	3,6	3,6
Cuartil 4	357,5	619,3	619,3

SISTEMA DE PAGOS DE BAJO VALOR

En el primer trimestre de 2011, el valor y volumen anual de los pagos con cheques continuaron evolucionando positivamente (Gráfico 4 y Cuadro 3). La creciente confianza del público en el uso de transferencias electrónicas se reflejó en el aumento de las órdenes de pago cursadas a través de la ACH, así lo demuestra la evolución positiva del valor y volumen de operaciones (Gráfico 5 y Cuadro 4).

Gráfico 4
Valor de las operaciones cursadas en la CCC
(En millones de bolivianos)



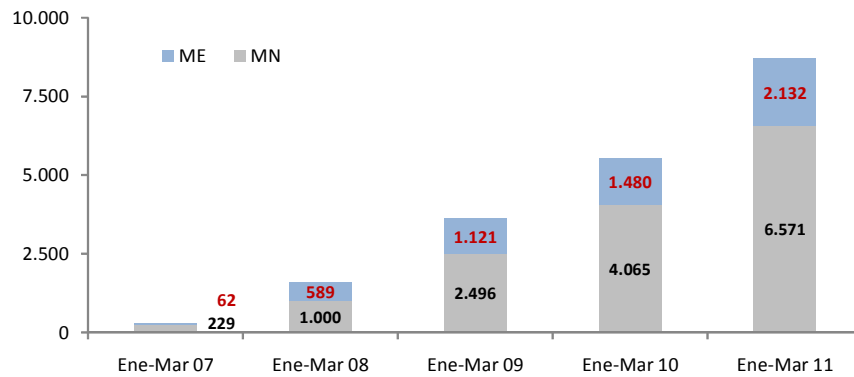
	Ene-Mar 06	Ene-Mar 07	Ene-Mar 08	Ene-Mar 09	Ene-Mar 10	Ene-Mar 11
TOTAL	10.526	13.435	15.809	15.795	17.253	19.405
Var %	n.d.	28	18	-0,1	9	12



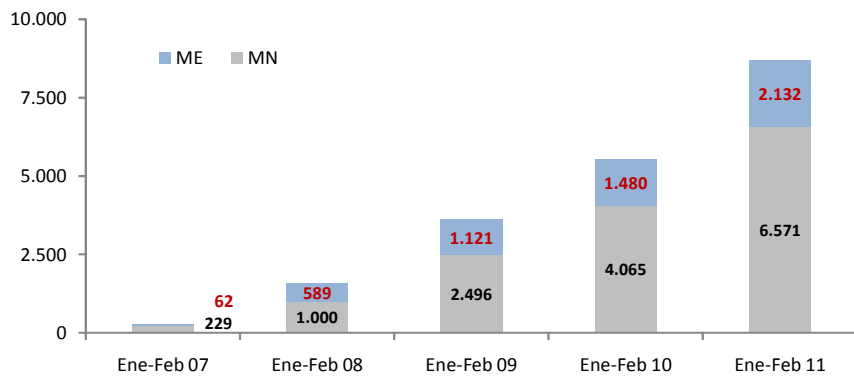
Cuadro 3
Volumen de las operaciones cursadas en la CCC
 (En número de operaciones)

	Ene-Mar 06	Ene-Mar 07	Ene-Mar 08	Ene-Mar 09	Ene-Mar 10	Ene-Mar 11
MN	209.847	253.286	295.673	328.246	340.359	363.239
ME	127.006	117.596	110.366	82.158	83.116	79.722
TOTAL	336.853	370.882	406.039	410.404	423.475	442.961
Var %	n.d.	10	9	1	3	5

Gráfico 5
ACH: Valor acumulado procesado
 (En millones de bolivianos)



	Ene-Mar 07	Ene-Mar 08	Ene-Mar 09	Ene-Mar 10	Ene-Mar 11
TOTAL	291	1.589	3.617	5.545	8.703
Var %	n.d.	446	128	53	57



	Ene-Mar 07	Ene-Mar 08	Ene-Mar 09	Ene-Mar 10	Ene-Mar 11
TOTAL	291	1.589	3.617	5.545	8.703
Var %	n.d.	446	128	53	57



Cuadro 4
ACH: Volumen acumulado procesado
(En número de operaciones)

	Ene-Mar 07	Ene-Mar 08	Ene-Mar 09	Ene-Mar 10	Ene-Mar 11
MN	3.043	6.573	12.074	26.150	48.273
ME	745	4.923	5.157	10.541	15.242
TOTAL	3.788	11.496	17.231	36.691	63.515
Var %	n.d.	203	50	113	73

LIQUIDACIÓN DE VALORES

Como resultado de la política monetaria del BCB, el saldo anual de la colocación de títulos públicos al primer trimestre de 2011 fue superior con relación al mismo período del año 2010 (Gráfico 6). En el ámbito de los títulos desmaterializados negociados en la BBV, el volumen y valor de operaciones registraron importantes incrementos debido a una mayor negociación de títulos públicos (Gráfico 7 y Cuadro 56).

Gráfico 6
Valor bruto acumulado de los títulos adjudicados
(En millones de bolivianos)

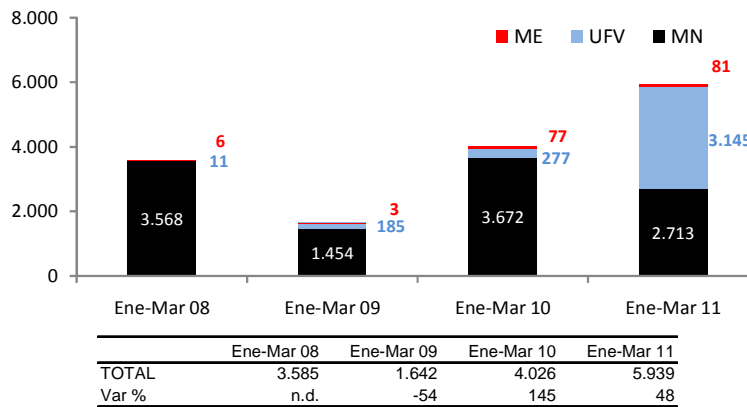
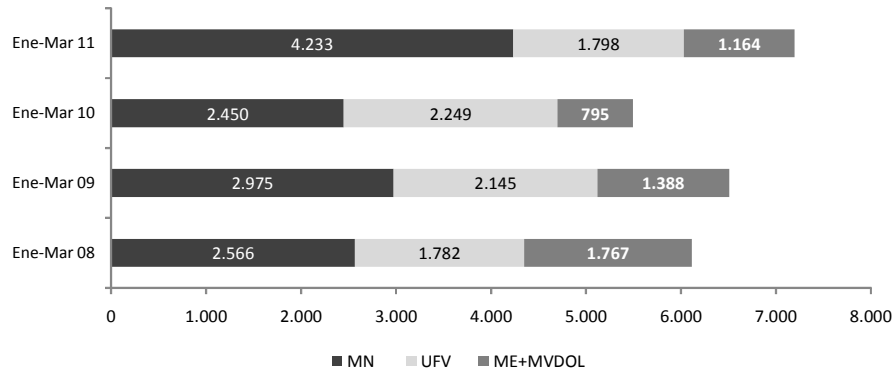


Gráfico 7
BBV: Valor de las operaciones con títulos desmaterializados
(En millones de bolivianos)



	Ene-Mar 08	Ene-Mar 09	Ene-Mar 10	Ene-Mar 11
TOTAL	6.116	6.508	5.494	7.195
Var %	n.d.	6	-16	31

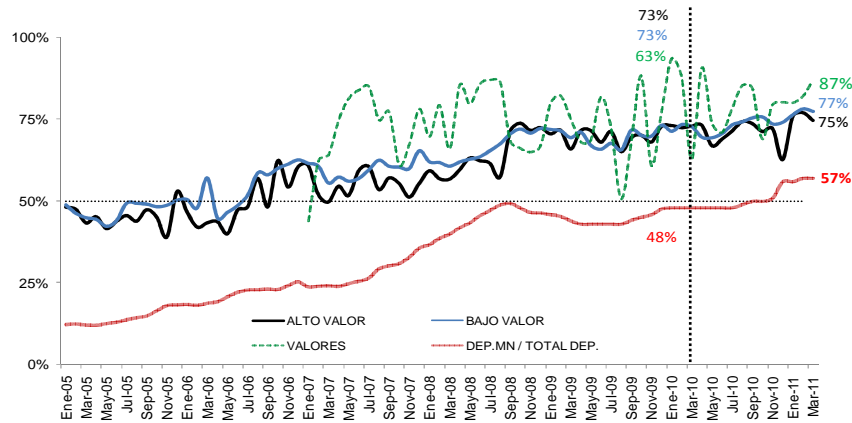
Cuadro 5
BBV: Volumen acumulado procesado
(En número de operaciones)

	Ene-Mar 08	Ene-Mar 09	Ene-Mar 10	Ene-Mar 11
MN	955	720	590	1.657
UFV	860	921	186	1.108
ME+MVDOL	1.568	1.211	659	1.178
TOTAL	3.383	2.852	1.435	3.943
Var.%	n.d.	-16	-50	175

PARTICIPACIÓN DE LA MONEDA NACIONAL EN LOS SISTEMAS DE PAGO

En marzo de 2011, la mayor preferencia por la MN para la realización de transacciones en los sistemas de pago fue evidente (**Gráfico 8**).

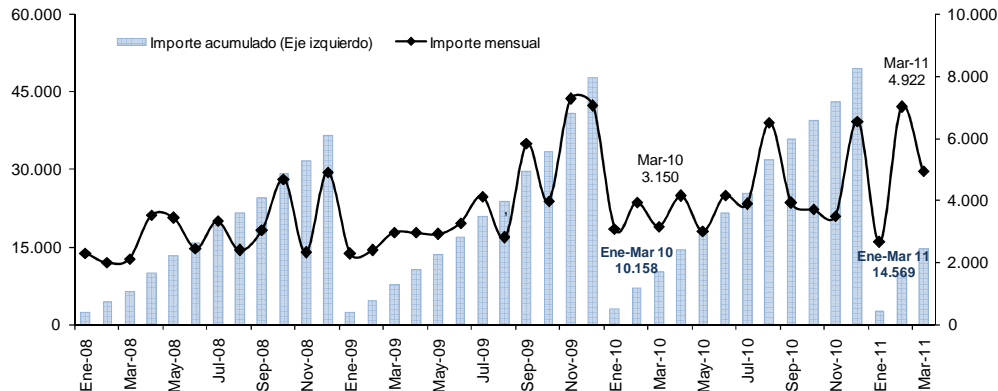
Gráfico 8
Participación de la MN en el valor de las transacciones del sistema de pagos
(En porcentajes)



SISTEMA DE PAGOS GUBERNAMENTALES

Durante el primer trimestre de 2011, también se observó un aumento en las operaciones del sistema de pagos gubernamental, el valor y volumen registraron incrementos de Bs4.411 millones y 378 operaciones con relación al mismo período de 2010, respectivamente (Gráfico 9 y Cuadro 6).

Gráfico 9
SPT*: Valor mensual y acumulado anual de las operaciones
(En millones de bolivianos)



*Sistema de Pagos del Tesoro.

Cuadro 6
SPT: Valor y volumen acumulado
(En millones de bolivianos)

	Ene-Mar 07	Ene-Mar 08	Ene-Mar 09	Ene-Mar 10	Ene-Mar 11
Valor	5.412	6.385	7.626	10.158	14.569
Var %	n.d	18	19	33	43
Volumen	1598	1.895	2.206	2.147	2.525
Var %	n.d	19	16	-3	18
Valor prom	3,4	3,4	3,5	4,7	5,8



OPERACIONES DE LIQUIDEZ

En el mes marzo de 2011, los requerimientos de liquidez continuaron en niveles bajos. En el mercado interbancario se negoció un importe total de Bs237 millones (Bs215,5 millones en ME y Bs21,5 millones en MN), los créditos de liquidez inmediata del BCB con garantía del Fondo RAL alcanzaron Bs13,6 en ME. Los demás mecanismos (reportos y créditos intradiarios) no presentaron actividad en el mes (**Gráficos 10 y 11**).

Gráfico 10
Operaciones de liquidez en MN y UFV
(En millones de bolivianos)

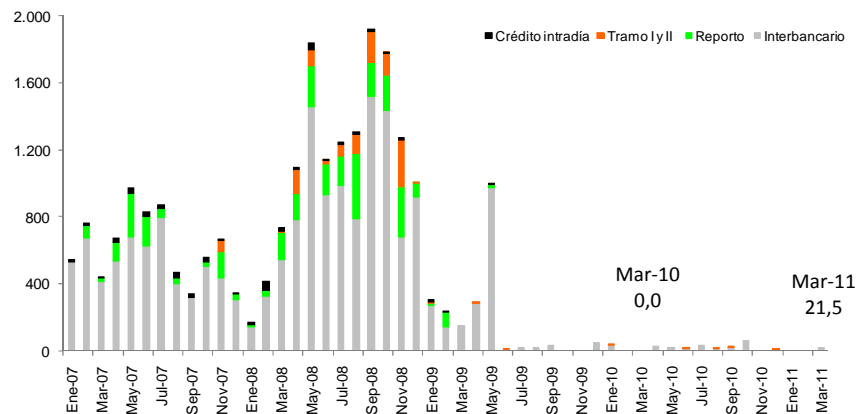
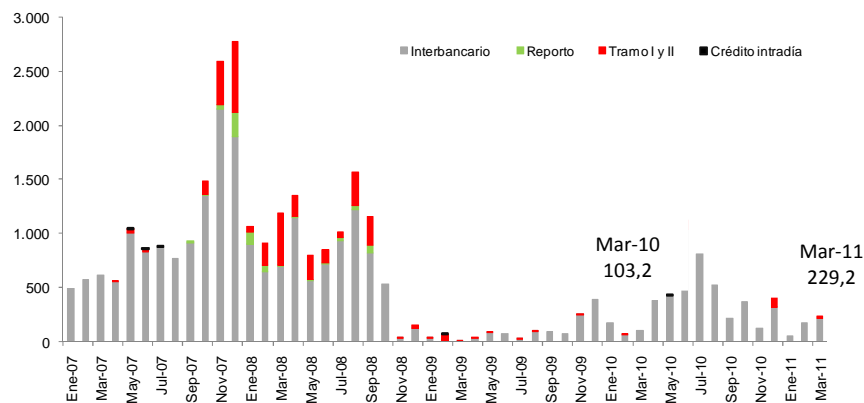


Gráfico 11
Operaciones de liquidez en ME
(En millones de bolivianos)





Cuadro 7
Valor de las operaciones de liquidez
(En millones de bolivianos)

Tipo de crédito	Ene-Mar 07	Ene-Mar 08	Ene-Mar 09	Ene-Mar 10	Ene-Mar 11
Intradía	38,9	79,6	20,4	0,0	0,0
MN	38,9	79,6	17,2	0,0	0,0
ME	0,0	0,0	3,2	0,0	0,0
Interbancario	3.314,4	3.266,5	626,7	394,3	464,7
MN	1.639,7	1.022,0	574,3	48,2	26,1
ME	1.674,6	2.244,5	52,4	346,0	438,6
Reporto	85,0	399,9	116,7	0,0	0,0
MN	85,0	224,9	116,7	0,0	0,0
ME	0,0	174,9	0,0	0,0	0,0
Fondo RAL tramo I y II	0,0	732,3	64,6	0,4	14,8
MN	0,0	2,0	1,0	0,1	1,2
ME	0,0	730,3	63,6	0,3	13,6
TOTAL	3.438,3	4.478,3	828,3	394,7	479,5

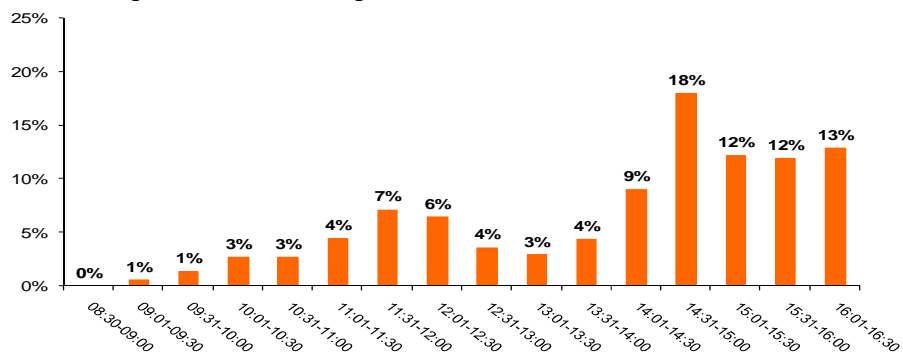
Tipo de crédito	Ene-Mar 07	Ene-Mar 08	Ene-Mar 09	Ene-Mar 10	Ene-Mar 11
Intradía	38,9	79,6	20,4	0,0	0,0
MN	38,9	79,6	17,2	0,0	0,0
ME	0,0	0,0	3,2	0,0	0,0
Interbancario	3.314,4	3.266,5	626,7	394,3	464,7
MN	1.639,7	1.022,0	574,3	48,2	26,1
ME	1.674,6	2.244,5	52,4	346,0	438,6
Reporto	85,0	399,9	116,7	0,0	0,0
MN	85,0	224,9	116,7	0,0	0,0
ME	0,0	174,9	0,0	0,0	0,0
Fondo RAL tramo I y II	0,0	732,3	64,6	0,4	14,9
MN	0,0	2,0	1,0	0,1	1,3
ME	0,0	730,3	63,6	0,3	13,6
TOTAL	3.438,3	4.478,3	828,3	394,7	479,6

INDICADORES DE DESEMPEÑO

En marzo de 2011, el 55% del importe de los pagos procesados por el SIPAV fue liquidado entre hrs. 14:31 y 16:30. Con relación al promedio de los tres últimos meses se observó una menor concentración en este período de tiempo, explicado por una reducción del importe de las transferencias interbancarias (**Gráficos 12 y 13**). En marzo de 2011, la liquidez requerida para la realización de pagos de alto valor representó 2,39 veces el saldo promedio de las cuentas corrientes y de encaje de las entidades participantes, este indicador fue mayor al registrado en marzo de 2010 (**Gráfico 14**).

Gráfico 12

Distribución porcentual de las operaciones durante el día* - Período Marzo 2011





*Incluye transferencias interbancarias, transferencias a cuentas propias y las operaciones de fondos en custodia.

Gráfico 13
Distribución porcentual de las operaciones durante el día - Período 01/12/2010 a 28/02/2011

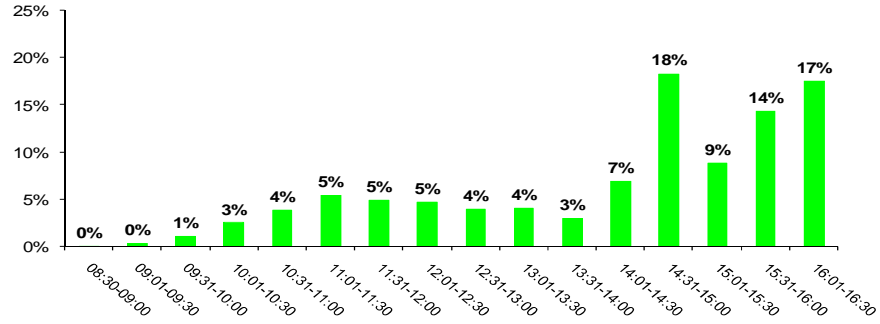


Gráfico 14
Valor operaciones SIPAV / Saldo promedio en cuenta corriente y de encaje

