



## DESEMPEÑO DEL SISTEMA DE PAGOS NACIONAL Y LIQUIDACIÓN DE VALORES - Junio 2010

El presente boletín estadístico muestra el desempeño del sistema de pagos nacional en el primer semestre de 2010. El funcionamiento eficiente y fluido del sistema de pagos contribuye a la eficiencia económica, a la estabilidad financiera y a la transmisión de la política monetaria.

### SISTEMA DE PAGOS DE ALTO VALOR

Durante el primer semestre de 2010, el sistema de pagos de alto valor presentó un desempeño favorable. Incrementos en las transferencias interbancarias y la liquidación de las operaciones de cheques y transferencias electrónicas incidieron positivamente en el aumento del valor de las operaciones. Asimismo, el SIPAV consolidó su rol como canal para la transferencia de recaudaciones aduaneras y tributarias (Gráficos 1 y 2).

Gráfico 1  
Valor de las operaciones liquidadas en el SIPAV  
(En millones de bolivianos)

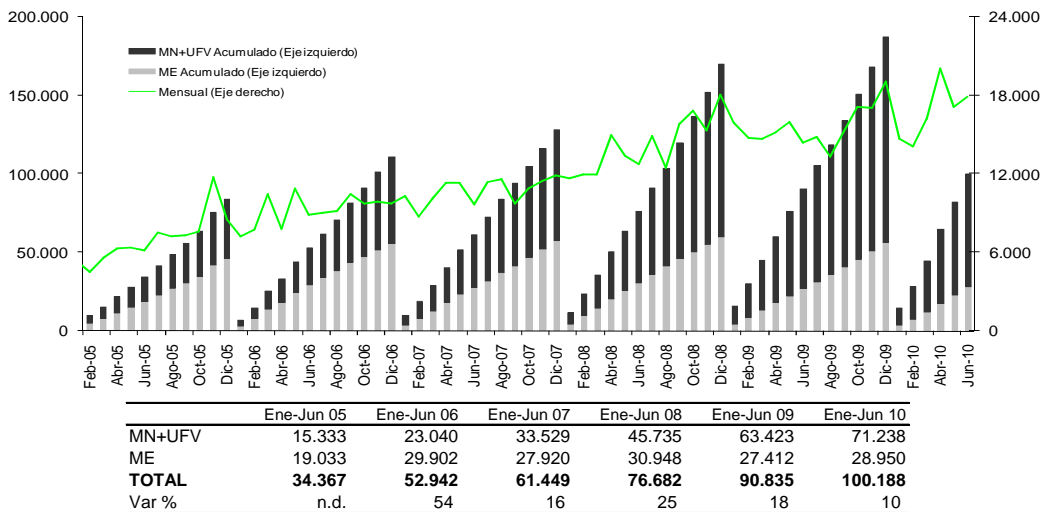
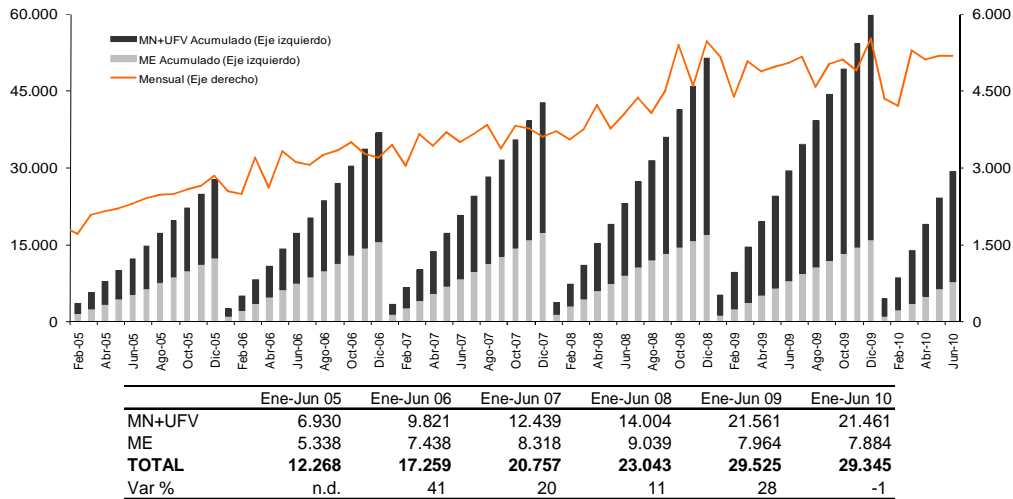




Gráfico 2  
Volumen de las operaciones liquidadas en el SIPAV  
(En número de operaciones)



Las transferencias interbancarias y la liquidación de pagos con cheques y órdenes electrónicas comprendieron gran parte de los pagos de alto valor (Cuadro 1). La moneda nacional (MN+UFV) mantuvo su participación mayoritaria en el mes de junio, con 69% y 73% en el valor y volumen de los pagos de alto valor, respectivamente (Gráfico 3). El valor promedio de las operaciones no presentó grandes cambios durante el primer semestre 2010. A junio 2010 el importe promedio en ME y MN se situó en \$us3,7 y \$us 3,4 millones, respectivamente. (Gráfico 4). El valor más frecuente registrado (moda) fue de Bs2 millones (Cuadro 2).

Cuadro 1  
Operaciones del SIPAV  
(En millones de bolivianos y en porcentajes)

Tipo de transacción	Ene-Jun 09	Ene-Jun 10	Variación		Part.% Ene-Jun 10
			Absoluta	Relativa %	
Transferencias interbancarias	29.256	33.850	4.594	16	34
Liquidación títulos desmaterializados - EDV*	7.308	7.283	-25	-0	7
Transferencias tributarias	9.306	9.914	608	7	10
Transferencias aduaneras	33	3.076	3.044	-	3
Transferencias bancarias a cuentas propias	3.312	1.663	-1.649	-50	2
Liquidación pagos con cheques - ACCL y ACH*	25.659	28.873	3.214	13	29
Transferencia bancarias a entidades no bancarias	0	0	0	-	-
Fondos de efectivo en custodia	15.714	15.340	-375	-2	15
Otorgación y cancelación de créditos de liquidez	248	190	-58	-23	0
<b>Total</b>	<b>90.835</b>	<b>100.188</b>	<b>9.353</b>	<b>10</b>	<b>100</b>

\*Liquidación de operaciones netas.



Gráfico 3  
Participación de la MN y UFV en el valor y volumen total de las transacciones del SIPAV  
(En porcentajes)

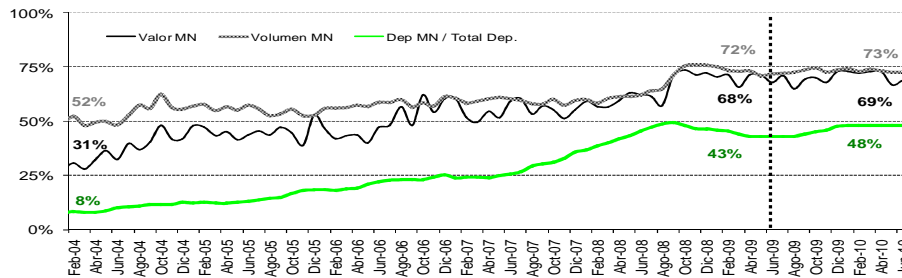
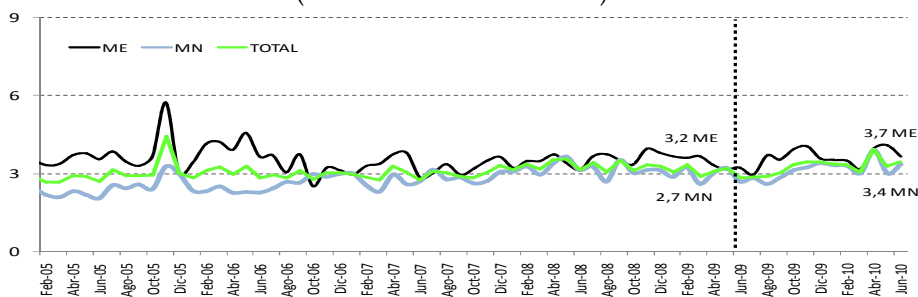


Gráfico 4  
SIPAV: Valor promedio mensual de las operaciones  
(En millones de bolivianos)



Cuadro 2  
SIPAV: Estadísticos de centralidad del valor de las operaciones  
(En millones de bolivianos)

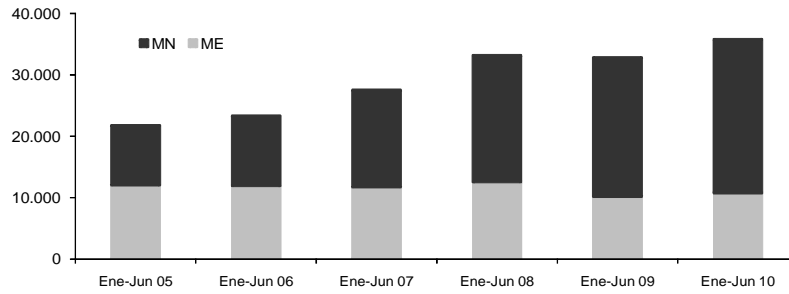
	MN	ME	TOTAL
Media	3,4	3,7	3,5
Moda	2,0	7,0	2,0
Mediana	0,6	1,2	0,8
Cuartil 1	0,1	0,2	0,1
Cuartil 2	0,6	1,2	0,8
Cuartil 3	3,4	3,5	3,5
Cuartil 4	152,4	584,7	584,7

## SISTEMA DE PAGOS DE BAJO VALOR

En el primer semestre 2010, el importe de los pagos con cheques registró un crecimiento de 9% con relación a similar período de 2009, en el volumen el incremento fue menor (Gráfico 5 y Cuadro 3). La seguridad y practicidad del servicio de transferencias electrónicas de dinero influyeron positivamente en los usuarios y este instrumento de pago continuó ganando espacio (Gráfico 6 y Cuadro 4).



Gráfico 5  
Valor de las operaciones cursadas en la CCC  
(En millones de bolivianos)

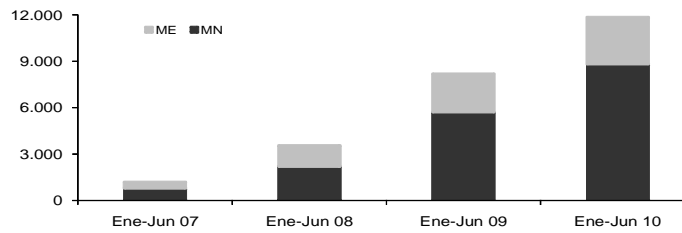


	Ene-Jun 05	Ene-Jun 06	Ene-Jun 07	Ene-Jun 08	Ene-Jun 09	Ene-Jun 10
MN	9.792	11.419	15.854	20.625	22.724	25.096
ME	11.999	11.900	11.678	12.540	10.135	10.709
TOTAL	21.791	23.319	27.532	33.165	32.859	35.805
Var %	n.d.	7	18	20	-1	9

Cuadro 3  
Volumen de las operaciones cursadas en la CCC  
(En número de operaciones)

	Ene-Jun 05	Ene-Jun 06	Ene-Jun 07	Ene-Jun 08	Ene-Jun 09	Ene-Jun 10
MN	419.138	434.019	528.941	624.844	678.490	704.828
ME	256.058	259.701	239.680	220.028	172.547	173.951
TOTAL	675.196	693.720	768.621	844.872	851.037	878.779
Var %	n.d.	3	11	10	1	3

Gráfico 6  
ACH: Valor acumulado procesado  
(En millones de bolivianos)



	Ene-Jun 07	Ene-Jun 08	Ene-Jun 09	Ene-Jun 10
MN	771	2.175	5.704	8.800
ME	443	1.391	2.491	3.063
TOTAL	1.214	3.565	8.195	11.863
Var %	n.d.	194	130	45

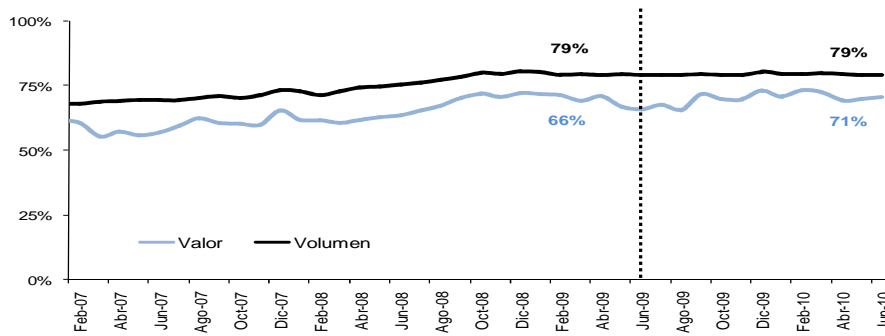
Cuadro 4  
ACH: Volumen acumulado procesado  
(En número de operaciones)

	Ene-Jun 07	Ene-Jun 08	Ene-Jun 09	Ene-Jun 10
MN	7.031	15.885	29.312	57.744
ME	2.340	9.444	10.873	22.475
TOTAL	9.371	25.329	40.185	80.219
Var %	n.d.	170	59	100



En el mes de junio 2010, la participación de la MN en el ámbito de los pagos de bajo valor fue mayoritaria. En el volumen y valor de las operaciones alcanzó a 79% y 71%, respectivamente (**Gráfico 7**). La participación en el valor se mantuvo con relación a doce meses atrás, y en el volumen se incrementó en 5 puntos porcentuales con relación a junio de 2009.

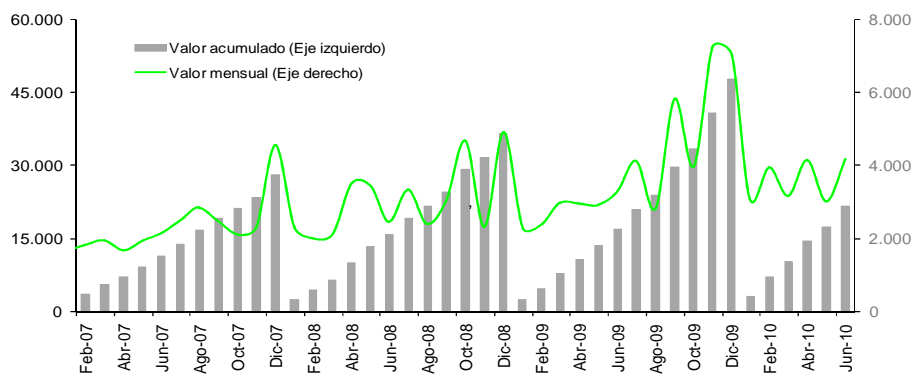
Gráfico 7  
Participación de MN y UFV en el valor y volumen total de las operaciones de bajo valor (CCC y ACH)  
(En porcentajes)



## SISTEMA DE PAGOS GUBERNAMENTALES

En el ámbito de los pagos gubernamentales, el valor acumulado de las operaciones cursadas por el SPT durante el primer semestre 2010 fue superior en Bs4.695 millones con relación a similar período de 2009. El volumen de operaciones registró una cifra ligeramente inferior de 67 operaciones (**Gráfico 8 y Cuadro 5**).

Gráfico 8  
SPT: Valor mensual y acumulado anual de las operaciones  
(En millones de bolivianos)





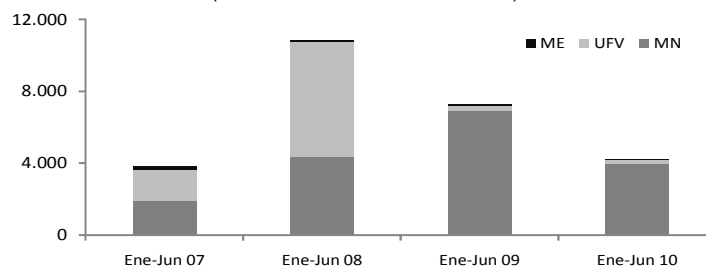
Cuadro 5  
SPT: Valor y volumen acumulado  
(En millones de bolivianos)

	Ene-Jun 07	Ene-Jun 08	Ene-Jun 09	Ene-Jun 10
Valor	11.169	15.758	16.745	21.440
Var %	n.d	41	6	28
Volumen	3.458	4.101	4.626	4.559
Var %	n.d	19	13	-1
Valor prom	3,2	3,8	3,6	4,7

## LIQUIDACIÓN DE VALORES

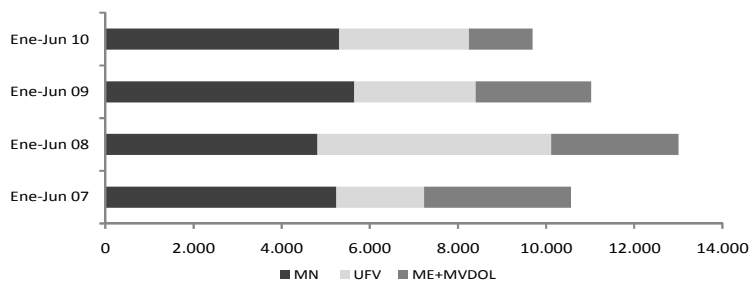
La colocación de títulos públicos del BCB durante el primer semestre 2010 fue menos activa en comparación con similar período de 2009, con un valor acumulado inferior en Bs3.077 millones (**Gráfico 9**). En consecuencia, las operaciones con títulos desmaterializados negociados en la BBV también presentaron un menor dinamismo (**Gráfico 10 y Cuadro 6**).

Gráfico 9  
Valor bruto acumulado de los títulos adjudicados  
(En millones de bolivianos)



	Ene-Jun 07	Ene-Jun 08	Ene-Jun 09	Ene-Jun 10
MN	1.913	4.359	6.925	3.932
UFV	1.685	6.391	277	263
ME	222	118	80	10
TOTAL	3.820	10.869	7.282	4.205
Var %	n.d.	185	-33	-42

Gráfico 10  
BBV: Valor de las operaciones con títulos desmaterializados  
(En millones de bolivianos)



	Ene-Jun 07	Ene-Jun 08	Ene-Jun 09	Ene-Jun 10
MN	5.240	4.807	5.648	5.308
UFV	1.991	5.306	2.753	2.936
ME+MVDOL	3.331	2.891	2.622	1.447
TOTAL	10.562	13.005	11.022	9.692
Var.%	n.d.	23	-15	-12



Cuadro 6  
BBV: Volumen acumulado procesado  
(En número de operaciones)

	Ene-Jun 07	Ene-Jun 08	Ene-Jun 09	Ene-Jun 10
MN	2.315	1.861	1.491	1.584
UFV	585	1.902	1.400	403
ME+MVDOL	2.513	3.351	2.366	1.420
TOTAL	5.413	7.114	5.257	3.407
Var.%	n.d.	31	-26	-35

## OPERACIONES DE LIQUIDEZ

El mes de junio de 2010 se caracterizó por un repunte de la actividad del mercado interbancario a raíz de los rumores infundados que afectaron a una entidad bancaria. En el período señalado se negoció un importe total de Bs1.054 millones (Bs1.032 millones en ME y Bs22 millones en MN). Los demás mecanismos (reportos y créditos intradiarios) no presentaron actividad en el mes (**Gráfico 11 y Gráfico 12**).

Gráfico 11  
Operaciones de liquidez en MN y UFV  
(En millones de bolivianos)

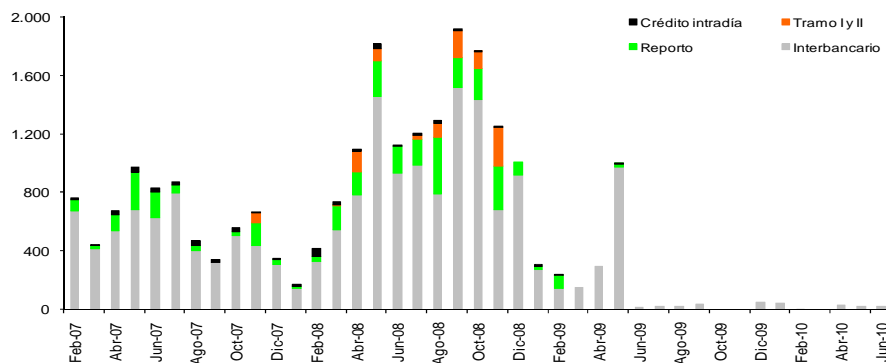
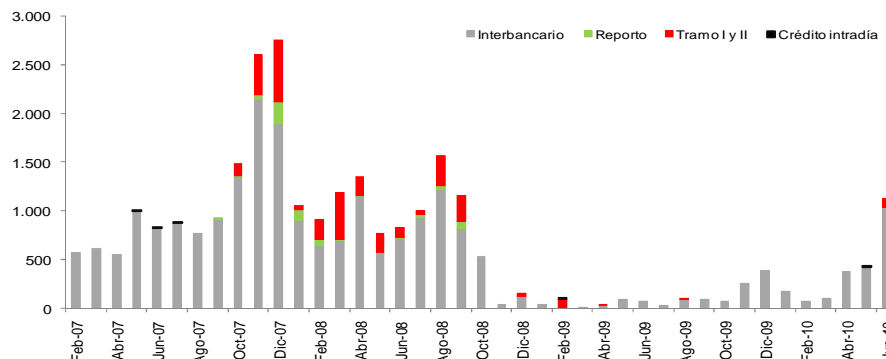


Gráfico 12  
Operaciones de liquidez en ME  
(En millones de bolivianos)





Cuadro 7  
Valor de las operaciones de liquidez  
(En millones de bolivianos)

Tipo de crédito	Ene-Jun 07	Ene-Jun 08	Ene-Jun 09	Ene-Jun 10
Intradía	<b>139,8</b>	<b>138,8</b>	<b>22,0</b>	<b>4,4</b>
MN	134,0	138,8	18,8	0,0
ME	5,8	0,0	3,2	4,4
Interbancario	<b>7.548,7</b>	<b>8.871,6</b>	<b>2.104,1</b>	<b>2.303,2</b>
MN	3.488,7	4.204,8	1.864,9	126,3
ME	4.060,0	4.666,9	239,2	2.176,9
Reporto	<b>633,7</b>	<b>1.012,9</b>	<b>141,7</b>	<b>0,0</b>
MN	633,7	813,9	141,7	0,0
ME	0,0	199,0	0,0	0,0
Fondo RAL tramo I y II	<b>0,0</b>	<b>1.450,6</b>	<b>101,9</b>	<b>90,6</b>
MN	0,0	220,6	0,0	0,0
ME	0,0	1.230,0	101,9	90,6
<b>TOTAL</b>	<b>8.322,2</b>	<b>11.473,9</b>	<b>2.369,7</b>	<b>2.398,2</b>

## INDICADORES DE DESEMPEÑO

En junio 2010, el 56% de los pagos procesados por el SIPAV fueron liquidados entre hrs. 14:31 y 16:30. Con relación al promedio de los tres últimos meses no se observaron cambios sustanciales (Gráfico 13 y 14). En junio de 2010, la liquidez requerida para la realización de pagos de alto valor representó 1,89 veces el saldo promedio de las cuentas corrientes y de encaje de las entidades participantes (Gráfico 15).

Gráfico 13  
Distribución porcentual de las operaciones durante el día – Período junio 2010

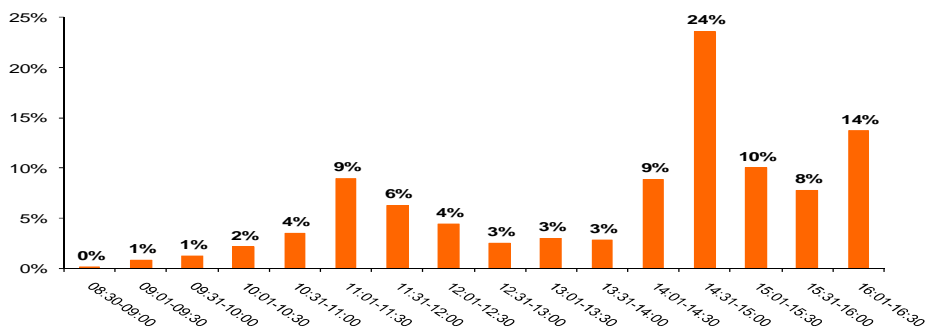


Gráfico 14  
Distribución porcentual de las operaciones durante el día – Período 01/03/2010 a 30/06/2010

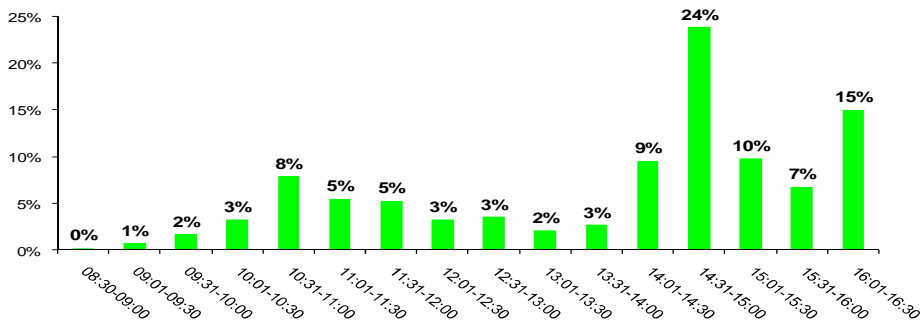






Gráfico 15  
Valor operaciones SIPAV / Saldo promedio en cuenta corriente y de encaje

