



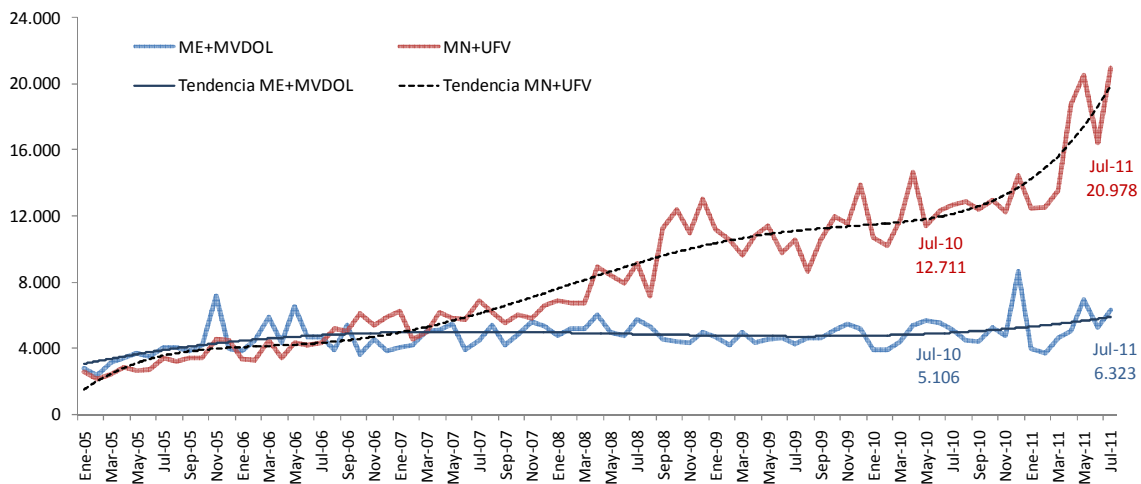
DESEMPEÑO DEL SISTEMA DE PAGOS NACIONAL Y LIQUIDACIÓN DE VALORES - Julio 2011

El funcionamiento eficiente y fluido del sistema de pagos contribuye a la eficiencia económica, a la estabilidad financiera y a la transmisión de la política monetaria. El presente boletín estadístico muestra el desempeño del sistema de pagos nacional durante el mes de julio 2011, compara las cifras registradas con los períodos anteriores y destaca los aspectos más relevantes.

SISTEMA DE PAGOS DE ALTO VALOR

En julio 2011 se observó un significativo incremento intermensual del valor de las operaciones en MN procesadas por el SIPAV (Bs4.546 millones - 28%), resultante de un aumento del importe de las operaciones vinculadas con la liquidación de órdenes electrónicas ACH. Contrariamente, el volumen disminuyó con respecto al mes previo (**Gráficos 1 y 2**).

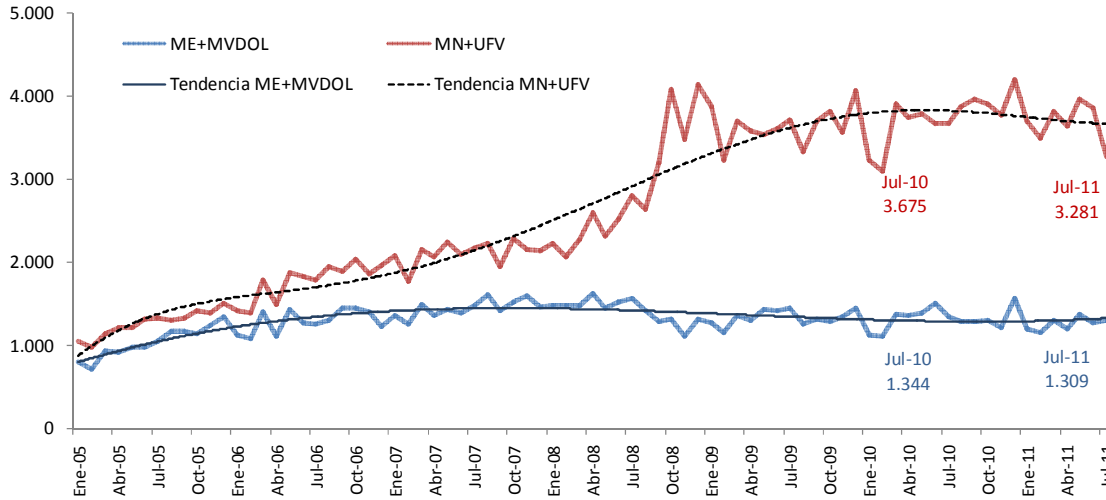
Gráfico 1
Valor de las operaciones liquidadas en el SIPAV
(En millones de bolivianos)



	Ene-Jul 05	Ene-Jul 06	Ene-Jul 07	Ene-Jul 08	Ene-Jul 09	Ene-Jul 10	Ene-Jul 11
MN+UFV	18.748	27.390	40.393	54.905	73.985	83.949	115.333
ME+MVDOL	23.126	34.588	32.413	36.700	31.691	34.055	35.975
TOTAL	41.874	61.978	72.806	91.605	105.676	118.004	151.308
Var %	n.d.	48	17	26	15	12	28



Gráfico 2
Volumen de las operaciones liquidadas en el SIPAV
(En número de operaciones)



	Ene-Jul 05	Ene-Jul 06	Ene-Jul 07	Ene-Jul 08	Ene-Jul 09	Ene-Jul 10	Ene-Jul 11
MN+UFV	8.262	11.610	14.615	16.803	25.277	25.136	25.763
ME	6.398	8.702	9.795	10.605	9.410	9.230	8.824
TOTAL	14.660	20.312	24.410	27.408	34.687	34.366	34.587
Var %	n.d.	39	20	12	27	-1	1

Durante el período enero-julio 2011, las transferencias interbancarias y la liquidación de pagos con cheques y órdenes electrónicas comprendieron el 65% del valor de las operaciones procesadas por el SIPAV. Las recaudaciones aduaneras y tributarias canalizadas a través del SIPAV alcanzaron a Bs20.380 millones, monto mayor en Bs.4.589 millones (29%) a las procesadas en el mismo período de la gestión 2010 (Cuadro 1). En julio 2011, el importe promedio en MN y ME se situó en Bs6,4 y Bs4,8 millones, respectivamente. Con relación al mes anterior, estas cifras fueron mayores en Bs2,1 y Bs0,7 millones, respectivamente (Gráfico 3). El importe más frecuente de las operaciones (moda) fue de Bs3 millones (Cuadro 2).

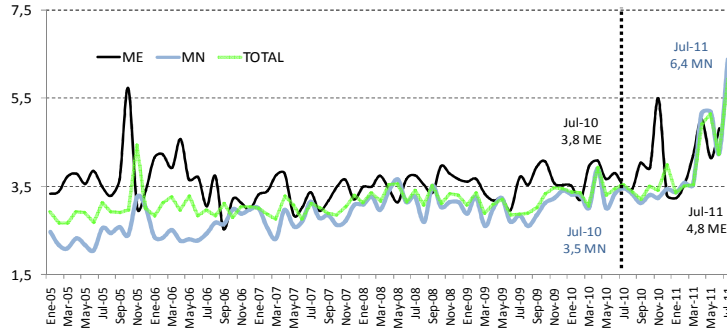
Cuadro 1
Operaciones del SIPAV
(En millones de bolivianos y en porcentajes)

Tipo de operación	Ene-Jul 10	Ene-Jul 11	Variación		Part.% Ene-Jul 11
			Absoluta	Relativa %	
Transferencias interbancarias	39.902	53.113	13.211	33	35
Liquidación títulos desmaterializados - EDV*	8.138	13.437	5.299	65	9
Transferencias tributarias	12.078	15.521	3.443	29	10
Transferencias aduaneras	3.713	4.859	1.146	31	3
Transferencias bancarias a cuentas propias	1.668	1.464	-204	-12	1
Liquidación pagos con cheques y órdenes electrónicas - CCC y ACH*	34.572	45.469	10.897	32	30
Fondos de efectivo en custodia	17.743	17.358	-385	-2	11
Otorgación y cancelación de créditos de liquidez	190	87	-103	-54	0
Total	118.004	151.308	33.304	28	100

*Liquidación de operaciones netas.



Gráfico 3
SIPAV: Valor promedio mensual de las operaciones
(En millones de bolivianos)



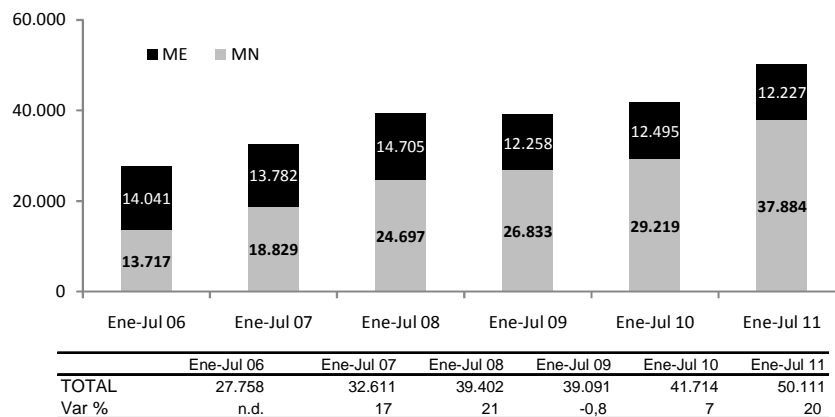
Cuadro 2
SIPAV: Estadísticos de centralidad del valor de las operaciones
(En millones de bolivianos)

	MN	ME	TOTAL
Media	6,4	4,8	5,9
Moda	3,0	6,9	3,0
Mediana	1,0	1,2	1,0
Cuartil 1	0,1	0,1	0,1
Cuartil 2	1,0	1,2	1,0
Cuartil 3	5,3	4,4	5,0
Cuartil 4	559,6	690,4	690,4

SISTEMA DE PAGOS DE BAJO VALOR

El valor de las transacciones con cheques continuó registrando una importante dinámica (20%), aunque el aumento del volumen transado fue menor (Gráfico 4 y Cuadro 3). En julio 2011, el importe de las órdenes de pago vía ACH, fue superior en Bs1.037 millones (30%) con relación al mes anterior (Gráfico 5 y Cuadro 4).

Gráfico 4
Valor de las operaciones cursadas en la CCC
(En millones de bolivianos)

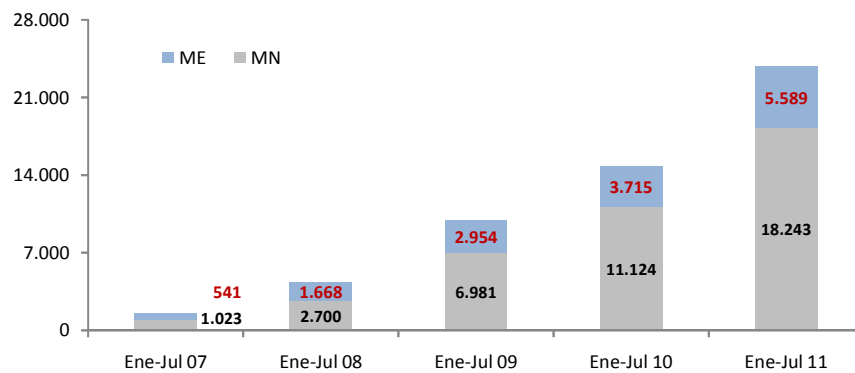




Cuadro 3
Volumen de las operaciones cursadas en la CCC
(En número de operaciones)

	Ene-Jul 06	Ene-Jul 07	Ene-Jul 08	Ene-Jul 09	Ene-Jul 10	Ene-Jul 11
MN	511.325	623.655	744.042	804.529	827.916	880.897
ME	304.227	281.684	256.573	204.883	203.934	192.674
TOTAL	815.552	905.339	1.000.615	1.009.412	1.031.850	1.073.571
Var %	n.d.	11	11	1	2	4

Gráfico 5
ACH: Valor acumulado procesado
(En millones de bolivianos)



	Ene-Jul 07	Ene-Jul 08	Ene-Jul 09	Ene-Jul 10	Ene-Jul 11
TOTAL	1.564	4.368	9.935	14.839	23.832
Var %	n.d.	179	127	49	61

Cuadro 4
ACH: Volumen acumulado procesado
(En número de operaciones)

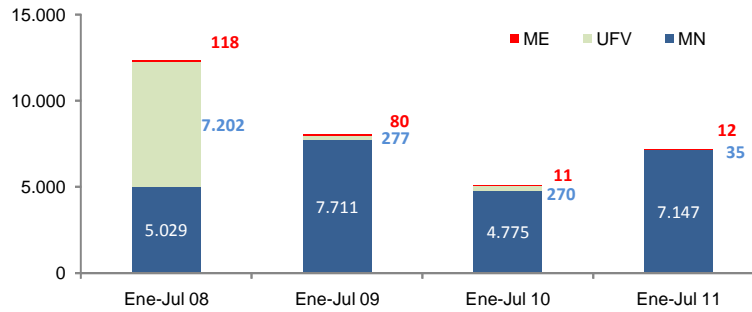
	Ene-Jul 07	Ene-Jul 08	Ene-Jul 09	Ene-Jul 10	Ene-Jul 11
MN	8.609	19.602	35.615	70.744	128.348
ME	2.928	11.155	13.541	27.024	38.622
TOTAL	11.537	30.757	49.156	97.768	166.970
Var %	n.d.	167	60	99	71

LIQUIDACIÓN DE VALORES

El saldo de la colocación de títulos públicos durante el período enero-julio 2011 reflejó la orientación de la política monetaria, el saldo fue superior en Bs2.138 millones (42%), (**Gráfico 6**). En el ámbito de los títulos desmaterializados negociados en la BBV, se destacó una mayor actividad en la negociación de instrumentos públicos (bonos y letras del tesoro) que incidió positivamente sobre el volumen y valor de operaciones. Por tipo de denominación el 85% de valor negociado correspondió a operaciones en MN y UFV (**Gráfico 7 y Cuadro 5**).

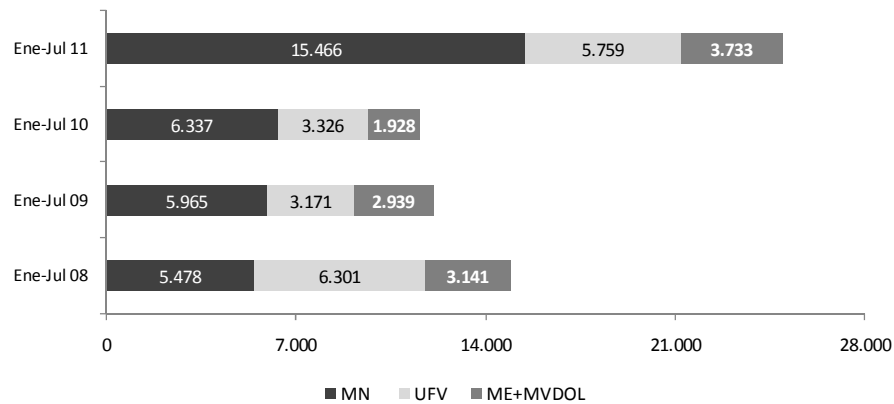


Gráfico 6
Valor bruto acumulado de los títulos adjudicados
(En millones de bolivianos)



	Ene-Jul 08	Ene-Jul 09	Ene-Jul 10	Ene-Jul 11
TOTAL	12.349	8.068	5.056	7.194
Var %	n.d.	-35	-37	42

Gráfico 7
BBV: Valor de las operaciones con títulos desmaterializados
(En millones de bolivianos)



Cuadro 5
BBV: Volumen acumulado procesado
(En número de operaciones)

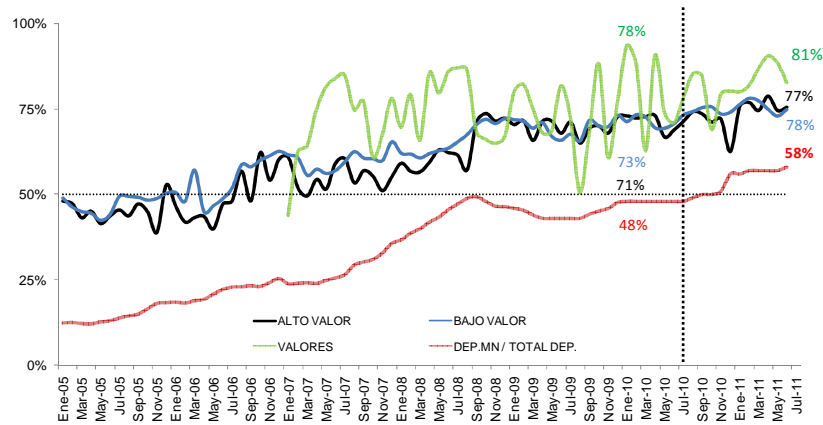
	Ene-Jul 08	Ene-Jul 09	Ene-Jul 10	Ene-Jul 11
MN	2.130	1.661	1.817	5.644
UFV	2.424	1.566	494	2.005
ME+MVDOL	3.800	2.694	1.648	3.113
TOTAL	8.354	5.921	3.959	10.762
Var.%	n.d.	-29	-33	172



PARTICIPACIÓN DE LA MONEDA NACIONAL EN LOS SISTEMAS DE PAGO

Acorde con el proceso de bolivianización la preferencia por la MN para propósitos de ahorro (depósito de valor) y transacciones mantuvo una tendencia positiva (**Gráfico 8**).

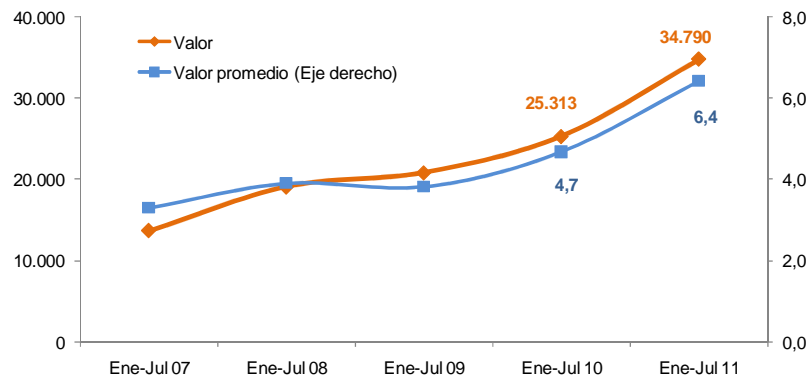
Gráfico 8
Participación de la MN en el valor de las transacciones del sistema de pagos
(En porcentajes)



SISTEMA DE PAGOS GUBERNAMENTALES

A julio 2011 el sistema de pagos gubernamental prosiguió con un desempeño positivo, así lo evidencia el incremento del valor de sus operaciones. De acuerdo con las particularidades de un sistema de alto valor el importe medio también mantuvo una tendencia creciente (**Gráfico 9 y Cuadro 6**).

Gráfico 9
SPT*: Valor promedio y acumulado anual de las operaciones
(En millones de bolivianos)



*Sistema de Pagos del Tesoro.



Cuadro 6
SPT: Valor y volumen acumulado
(En millones de bolivianos)

	Ene-Jul 07	Ene-Jul 08	Ene-Jul 09	Ene-Jul 10	Ene-Jul 11
Valor	13.668	19.082	20.857	25.313	34.790
Var %	n.d	40	9	21	37
Volumen	4.136	4.889	5.449	5.418	5.407
Var %	n.d	18	11	-1	0
Valor prom	3,3	3,9	3,8	4,7	6,4

OPERACIONES DE LIQUIDEZ

En el mes julio de 2011 se observó un aumento de los requerimientos de liquidez en MN y una caída en ME con relación al mes previo. En el mercado interbancario se negoció un importe total de Bs877,5 millones (Bs719 millones en MN y Bs158,5 millones en ME), cifra superior en Bs130,7 millones con relación a junio 2011, se efectuó una operación de reporto en MN por Bs50 millones. Los créditos intradía y créditos con garantía del Fondo RAL no presentaron actividad en el mes (**Gráficos 10 y 11**).

Gráfico 10
Operaciones de liquidez en MN y UFV
(En millones de bolivianos)

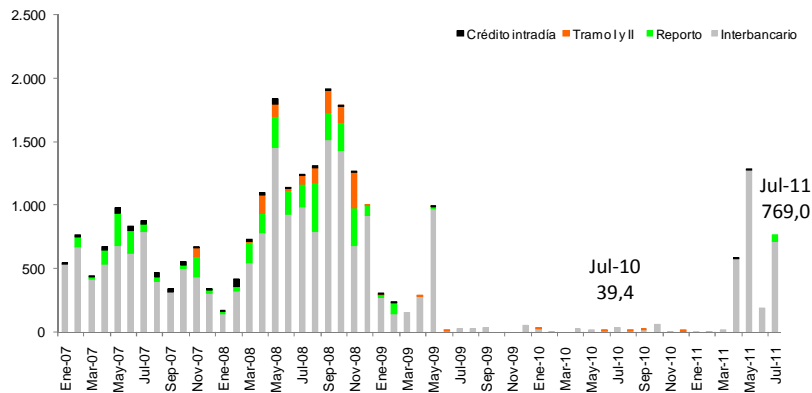
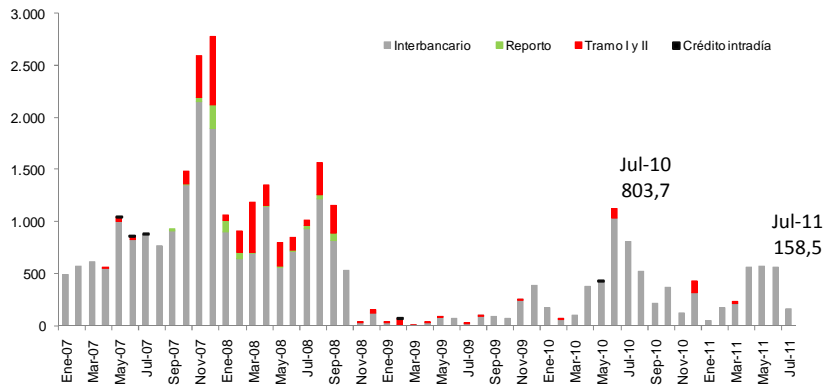


Gráfico 11
Operaciones de liquidez en ME
(En millones de bolivianos)





Cuadro 7
Valor de las operaciones de liquidez
(En millones de bolivianos)

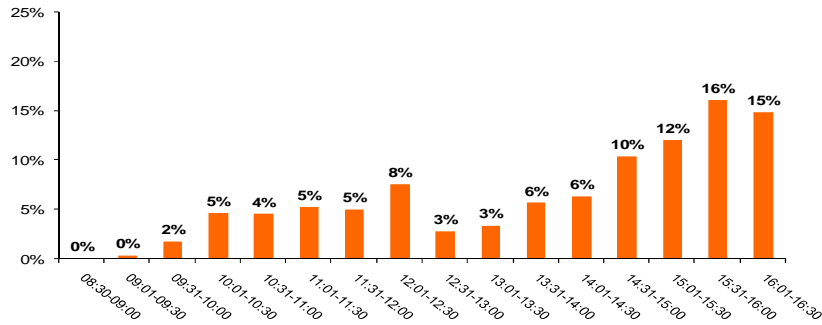
Tipo de crédito	Ene-Jul 07	Ene-Jul 08	Ene-Jul 09	Ene-Jul 10	Ene-Jul 11
Intradía	162,1	154,6	22,0	4,4	25,9
MN	154,3	154,6	18,8	0,0	25,9
ME	7,8	0,0	3,2	4,4	0,0
Interbancario	9.225,0	10.787,4	2.155,1	3.146,3	5.073,7
MN	4.285,7	5.193,8	1.890,8	165,7	2.793,1
ME	4.939,3	5.593,6	264,3	2.980,5	2.280,5
Reporto	693,7	1.222,7	141,7	0,0	50,0
MN	693,7	993,2	141,7	0,0	50,0
ME	0,0	229,4	0,0	0,0	0,0
Fondo RAL tramo I y II	82,3	1.669,9	77,3	91,8	14,8
MN	0,0	326,6	2,6	0,1	1,2
ME	82,3	1.343,4	74,7	91,7	13,6
TOTAL	10.163,0	13.834,5	2.396,0	3.242,5	5.164,3

INDICADORES DE DESEMPEÑO

En julio de 2011, el 54% del importe de los pagos procesados por el SIPAV fue liquidado entre Hrs. 14:31 y 16:30, con relación al promedio trimestral no se observó un cambio sustancial en el patrón de pagos (**Gráficos 12 y 13**). La liquidez requerida para la realización de pagos de alto valor representó 5,59 veces el saldo promedio de las cuentas corrientes y de encaje de las entidades participantes. Esta cifra fue mayor a las observadas en los meses de julio 2009 y 2010, lo que evidencia además una mayor actividad del sistema de alto valor (**Gráfico 14**).

Gráfico 12

Distribución porcentual de las operaciones durante el día* - Período Julio 2011



*Incluye transferencias interbancarias, transferencias a cuentas propias y las operaciones de fondos en custodia.

Gráfico 13

Distribución porcentual de las operaciones durante el día - Período 01/04/2011 a 30/06/2011

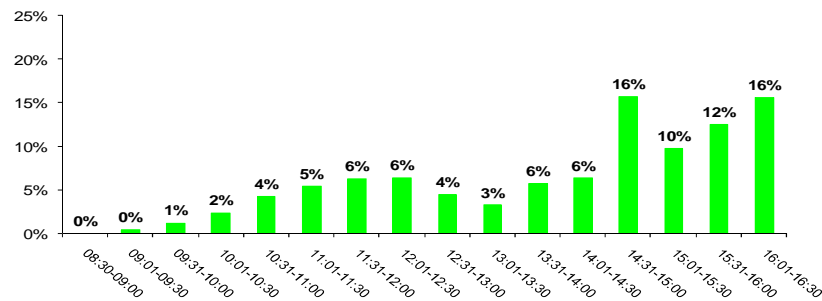




Gráfico 14
Valor operaciones SIPAV / Saldo promedio en cuenta corriente y de encaje

