



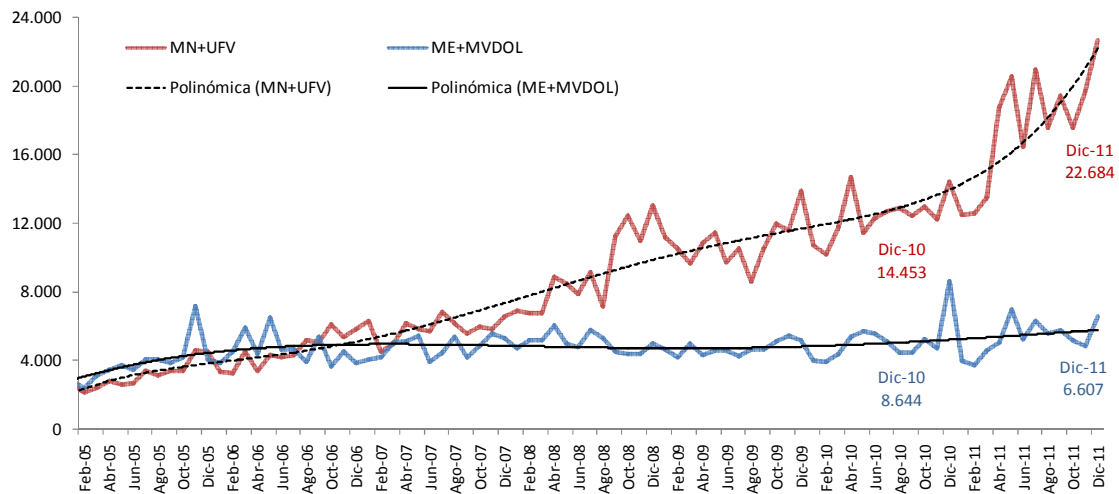
DESEMPEÑO DEL SISTEMA DE PAGOS NACIONAL Y LIQUIDACIÓN DE VALORES GESTION 2011

El funcionamiento eficiente y fluido del sistema de pagos contribuye a la estabilidad financiera y a la transmisión de la política monetaria. El presente boletín estadístico muestra el desempeño del sistema de pagos nacional durante la gestión 2011, compara las cifras registradas con períodos anteriores y destaca los aspectos más relevantes.

SISTEMA DE PAGOS DE ALTO VALOR

Durante la gestión 2011 la MN consolidó su papel como medio de pago de alto valor. Su tendencia positiva y su creciente participación en el valor global de transacciones (de 71% en 2010 a 77% en 2011) permiten inferir que este proceso continuará durante la siguiente gestión. En términos de volumen se registró una leve disminución debido a que las entidades participantes están efectuando pagos de mayor importe (**Gráficos 1 y 2**).

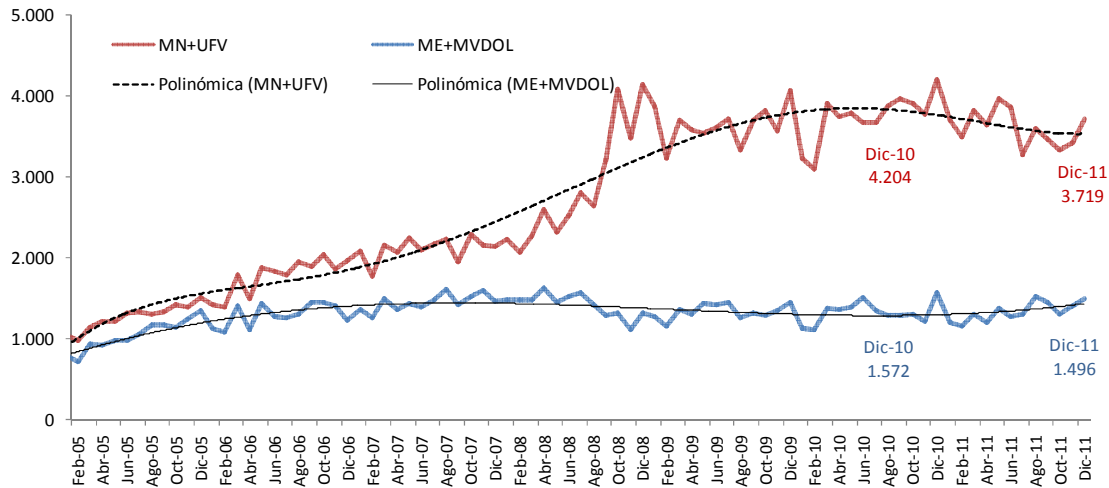
Gráfico 1
Valor de las operaciones liquidadas en el SIPAV
(En millones de bolivianos)



	2005	2006	2007	2008	2009	2010	2011
MN+UFV	37.873	54.977	70.618	109.786	130.621	149.014	212.261
ME+MVDOL	46.465	56.058	57.823	60.394	56.779	61.672	63.946
TOTAL	84.338	111.035	128.441	170.180	187.400	210.686	276.207
Var %	n.d.	32	16	32	10	12	31



Gráfico 2
Volumen de las operaciones liquidadas en el SIPAV
(En número de operaciones)



	2005	2006	2007	2008	2009	2010	2011
MN+UFV	15.209	21.317	25.387	34.372	43.778	44.877	43.287
ME	12.476	15.541	17.408	17.055	16.066	15.892	16.007
TOTAL	27.685	36.858	42.795	51.427	59.844	60.769	59.294
Var %	n.d.	33	16	20	16	2	-2

El crecimiento de la actividad de intermediación financiera registrado durante el 2011 produjo un mayor dinamismo en los pagos con instrumentos de pago alternativos al efectivo. Producto de ello, la liquidación de las operaciones de cheques y órdenes electrónicas y las transferencias interbancarias registraron incrementos del orden de 41% y 30%, respectivamente (**Cuadro 1**). En diciembre 2011, el valor promedio en MN y ME se situó en Bs6,1 y Bs4,4 millones, respectivamente. En MN esta cifra fue mayor en Bs2,7 millones y en ME menor en Bs1,1 millones con respecto a las observadas en el mismo mes de la gestión 2010 (**Gráfico 3**). El valor más frecuente (moda) de las operaciones procesadas en diciembre 2011 fue de Bs5 millones (**Cuadro 2**).

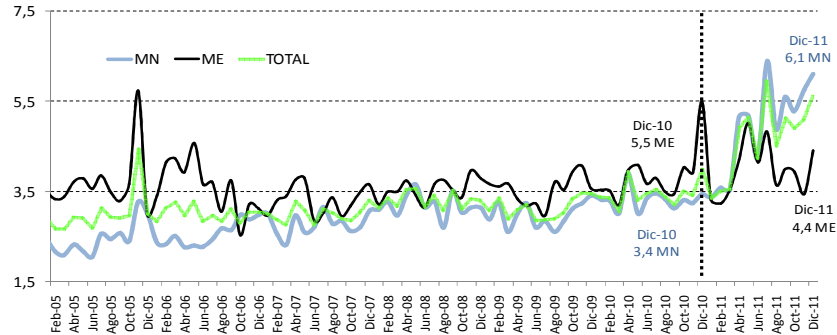
Cuadro 1
Operaciones cursadas por el SIPAV
(En millones de bolivianos y en porcentajes)

Tipo de operación	2010	2011	Variación		Part.% 2011
			Absoluta	Relativa %	
Transferencias interbancarias	70.810	91.837	21.027	30	33
Liquidación títulos desmaterializados - EDV*	14.640	25.294	10.654	73	9
Transferencias tiburarias	20.736	27.611	6.875	33	10
Transferencias aduaneras	7.111	10.369	3.258	46	4
Transferencias bancarias a cuentas propias	5.003	2.949	-2.054	-41	1
Liquidación pagos con cheques y órdenes electrónicas - CCC y ACH*	61.567	86.829	25.262	41	31
Fondos de efectivo en custodia	30.539	31.231	692	2	11
Otorgación y cancelación de créditos de liquidez	280	87	-193	-69	0
Total	210.686	276.207	65.521	31	100

*Liquidación de operaciones netas.



Gráfico 3
SIPAV: Valor promedio mensual de las operaciones
(En millones de bolivianos)



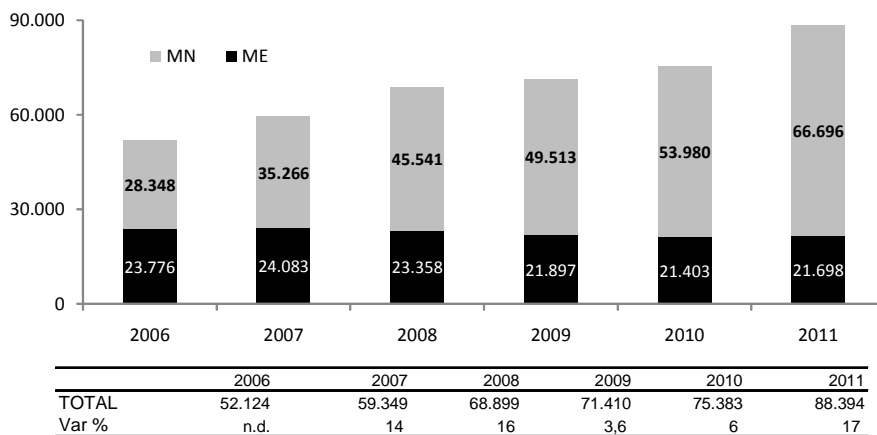
Cuadro 2
SIPAV: Estadísticos de centralidad del valor de las operaciones procesadas en diciembre 2011
(En millones de bolivianos)

	MN	ME	TOTAL
Media	6,1	4,4	5,6
Moda	5,0	6,9	5,0
Mediana	1,1	1,3	1,1
Cuartil 1	0,1	0,2	0,1
Cuartil 2	1,1	1,3	1,1
Cuartil 3	5,0	4,7	5,0
Cuartil 4	580,3	873,7	873,7

SISTEMA DE PAGOS DE BAJO VALOR

La creciente confianza del público y la expansión de los depósitos del sistema registrado en los últimos años contribuyeron a un mayor uso de cheques y de transferencias electrónicas vía ACH principalmente denominados en MN (Gráfico 4, Cuadro 3, Gráfico 5 y Cuadro 4).

Gráfico 4
Valor de las operaciones cursadas en la CCC
(En millones de bolivianos)

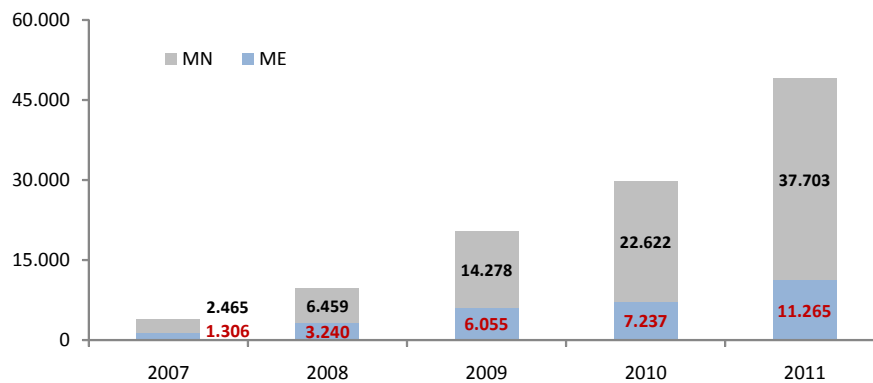




Cuadro 3
Volumen de las operaciones cursadas en la CCC
(En número de operaciones)

	2006	2007	2008	2009	2010	2011
MN	969.783	1.135.099	1.348.895	1.443.449	1.497.187	1.582.526
ME	530.433	487.357	412.538	362.768	358.639	341.449
TOTAL	1.500.216	1.622.456	1.761.433	1.806.217	1.855.826	1.923.975
Var %	n.d.	8	9	3	3	4

Gráfico 5
ACH: Valor acumulado procesado
(En millones de bolivianos)



	2007	2008	2009	2010	2011
TOTAL	3.771	9.699	20.333	29.859	48.968
Var %	n.d.	157	110	47	64

Cuadro 4
ACH: Volumen acumulado procesado
(En número de operaciones)

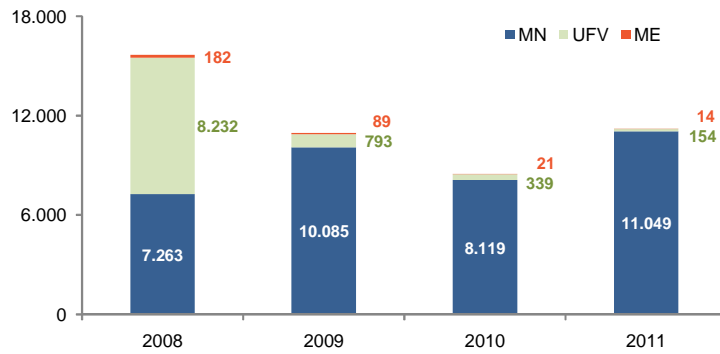
	2007	2008	2009	2010	2011
MN	19.332	38.746	75.058	147.660	273.773
ME	8.169	19.333	30.475	53.156	79.289
TOTAL	27.501	58.079	105.533	200.816	353.062
Var %	n.d.	111	82	90	76

LIQUIDACIÓN DE VALORES

Con el objeto de preservar el poder adquisitivo del boliviano, durante 2011 el BCB prosiguió con la colocación de títulos públicos. El monto colocado fue superior en Bs2.738 millones con relación a la gestión 2010 (**Gráfico 6**). En el ámbito de la actividad bursátil de la BBV, se observó una mayor actividad transaccional efectuadas con títulos desmaterializados, en particular con instrumentos públicos como bonos y letras del tesoro (**Gráfico 7 y Cuadro 5**).



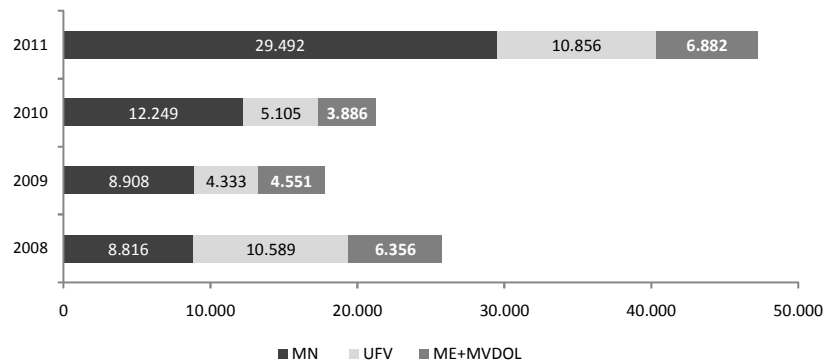
Gráfico 6
Títulos adjudicados
(En millones de bolivianos)



	2008	2009	2010	2011
TOTAL	15.677	10.968	8.479	11.217
Var %	n.d.	-30	-23	32

Nota. A partir de la presente publicación las cifras consideran las ventas directas efectuadas por el BCB a personas naturales y jurídicas.

Gráfico 7
BBV: Valor de las operaciones con títulos desmaterializados
(En millones de bolivianos)



	2008	2009	2010	2011
TOTAL	25.762	17.792	21.240	47.230
Var %	n.d.	-31	19	122

Cuadro 5
BBV: Volumen acumulado procesado
(En número de operaciones)

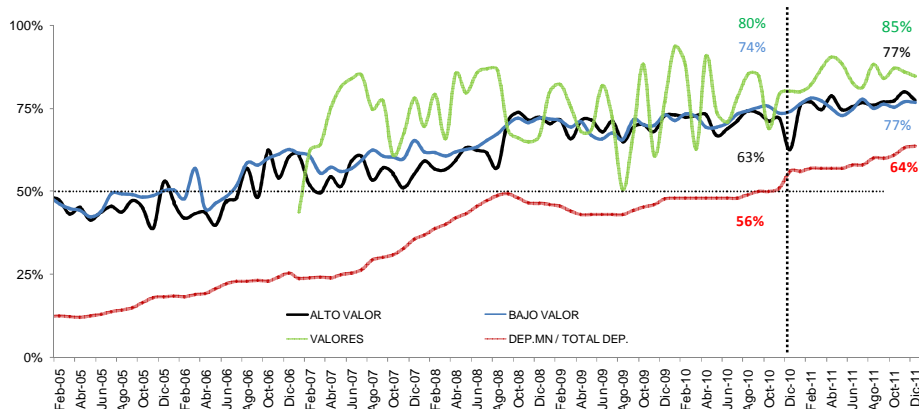
	2008	2009	2010	2011
MN	3.414	2.748	4.126	10.041
UFV	4.591	1.967	984	3.130
ME+MVDOL	6.239	4.568	3.356	5.679
TOTAL	14.244	9.283	8.466	18.850
Var.%	n.d.	-35	-9	123



PARTICIPACIÓN DE LA MONEDA NACIONAL EN LOS SISTEMAS DE PAGO

Al igual que la bolivianización de los depósitos y de la cartera de créditos del sistema financiero nacional, en 2011 el uso de la MN también registró un comportamiento creciente en todos los ámbitos del sistema de pagos (**Gráfico 8**).

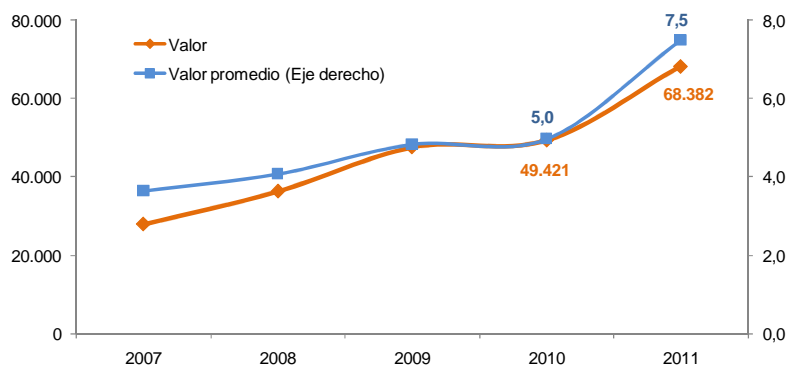
Gráfico 8
Participación de la MN en el valor de las transacciones del sistema de pagos
(En porcentajes)



SISTEMA DE PAGOS GUBERNAMENTALES

Coherente con el comportamiento de los sistemas descritos anteriormente, el sistema de pagos gubernamental también registró una mayor actividad transaccional. El incremento anual del valor de las operaciones alcanzó a Bs18.961 millones (**Gráfico 9 y Cuadro 6**).

Gráfico 9
SPT*: Valor promedio y acumulado anual de las operaciones
(En millones de bolivianos)



*Sistema de Pagos del Tesoro.



Cuadro 6
SPT: Valor y volumen acumulado
(En millones de bolivianos)

	2007	2008	2009	2010	2011
Valor	27.909	36.397	47.709	49.421	68.382
Var %	n.d	30	31	4	38
Volumen	7.649	8.897	9.855	9.932	9.122
Var %	n.d	16	11	1	-8
Valor promedio	3,6	4,1	4,8	5,0	7,5

OPERACIONES DE LIQUIDEZ

En 2011 los requerimientos de liquidez fueron mayores a los observados en las dos gestiones precedentes. Se destacó una mayor actividad en la negociación de créditos interbancarios en MN que registró un incremento absoluto de Bs3.857,4 millones, contrariamente en ME los requerimientos disminuyeron en Bs1.361,3 millones. Los demás mecanismos electrónicos de provisión de liquidez (intradía, créditos con garantía del Fondo RAL y operaciones de reporto) registraron una escasa actividad (**Cuadro 7**).

Cuadro 7
Valor de las operaciones de liquidez
(En millones de bolivianos)

Tipo de crédito	2007	2008	2009	2010	2011
Intradía	259,3	196,7	22,0	4,4	25,9
MN	251,5	196,7	18,8	0,0	25,9
ME	7,8	0,0	3,2	4,4	0,0
Interbancario	18.270,3	18.870,2	3.178,7	4.801,3	7.297,4
MN	6.263,5	10.551,8	2.007,5	289,8	4.147,2
ME	12.006,8	8.318,4	1.171,2	4.511,5	3.150,2
Reporto	1.251,1	2.536,4	141,7	0,0	50,0
MN	952,7	2.193,0	141,7	0,0	50,0
ME	298,3	343,3	0,0	0,0	0,0
Fondo RAL tramo I y II	1.328,9	2.993,8	77,9	230,8	14,8
MN	67,0	1.039,4	2,6	18,3	1,2
ME	1.261,9	1.954,3	75,3	212,4	13,6
TOTAL	21.109,6	24.597,0	3.420,3	5.036,5	7.388,0

En diciembre de 2011 se registró un leve incremento de los requerimientos de liquidez con relación al mes previo. El valor negociado en el mercado interbancario ascendió a Bs357,8 millones (Bs323,5 millones en MN y Bs34,3 millones en ME), cifra mayor en Bs80,7 millones con relación a noviembre 2011. Los mecanismos electrónicos de provisión liquidez del BCB (intradía, créditos con garantía del Fondo RAL y operaciones de reporto) no registraron actividad (**Gráficos 10 y 11**). Los créditos de liquidez con garantía del Fondo RAL-Tramo I en MN procesados por vía documentaria (solicitados por entidades no participantes del SIPAV) alcanzaron a Bs0,3 millones.



Gráfico 10
Operaciones de liquidez en MN y UFV
(En millones de bolivianos)

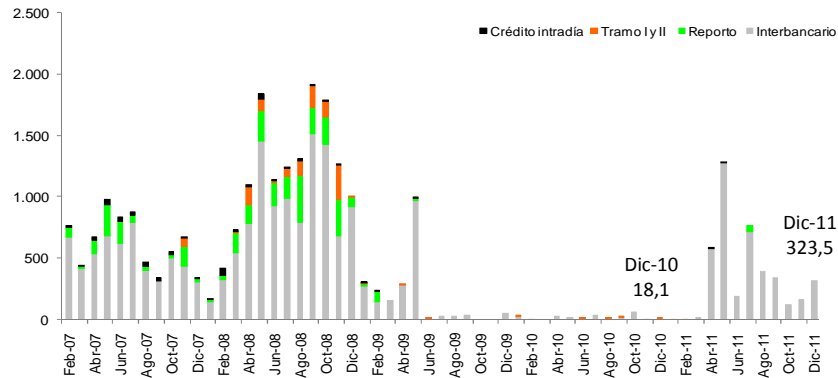
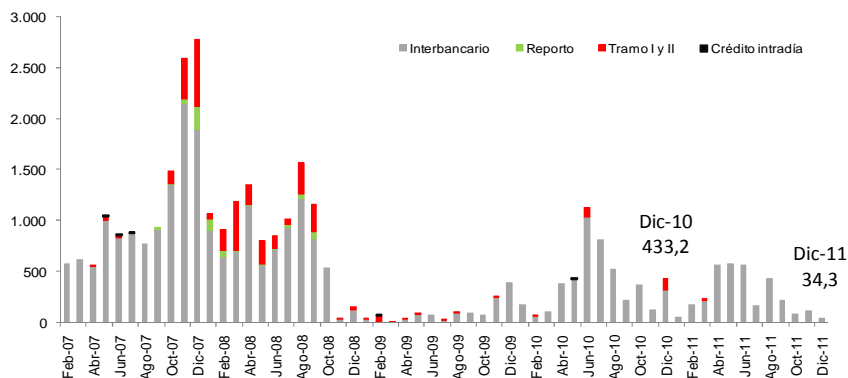


Gráfico 11
Operaciones de liquidez en ME
(En millones de bolivianos)

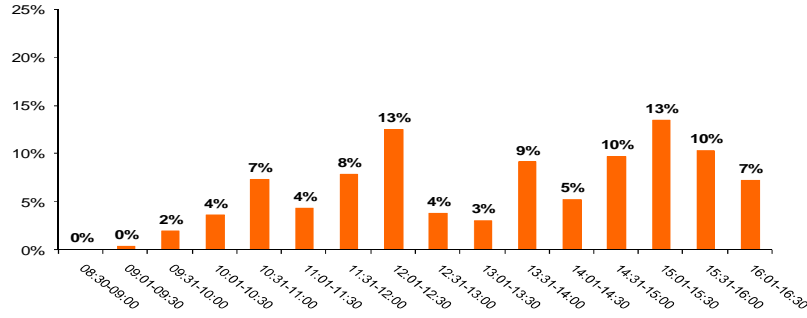


INDICADORES DE DESEMPEÑO

En diciembre de 2011 el 40% del valor de los pagos procesados por el SIPAV fue liquidado entre Hrs. 14:31 y 16:30, con relación al promedio trimestral representó una disminución de 9% debido a una menor concentración de transferencias interbancarias durante el período de tiempo citado (**Gráficos 12 y 13**). Debido a un incremento del saldo de las cuentas transaccionales, la liquidez requerida para la realización de pagos de alto valor disminuyó levemente a 3,18 veces (**Gráfico 14**).



Gráfico 12
Distribución porcentual de las operaciones durante el día* - Período Diciembre 2011



*Incluye transferencias interbancarias, transferencias a cuentas propias y las operaciones de fondos en custodia.

Gráfico 13
Distribución porcentual de las operaciones durante el día - Período 01/09/2011 a 30/11/2011

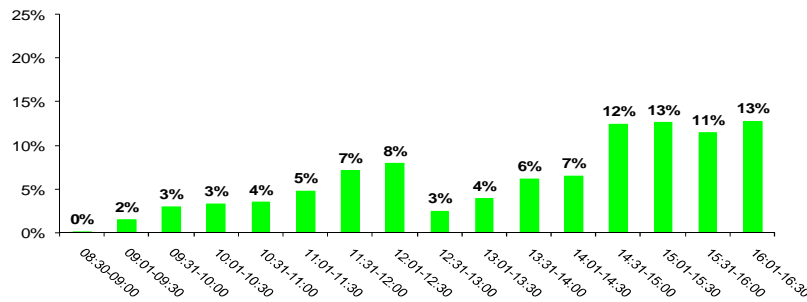


Gráfico 14
Valor operaciones SIPAV / Saldo promedio en cuenta corriente y de encaje

