



## BOLETÍN MENSUAL DEL SISTEMA DE PAGOS NACIONAL Y DE LIQUIDACIÓN DE VALORES Septiembre 2012

El sistema de pagos es la infraestructura por la cual se moviliza el dinero en la economía, su funcionamiento eficiente contribuye con la estabilidad del sistema financiero y la fluidez de las transacciones que se efectúan en los diferentes sectores de la economía. El presente informe muestra la evolución de las operaciones procesadas por los sistemas de pagos en Bolivia al mes de septiembre de 2012 y destaca los hechos relevantes en este período.

### HECHO RELEVANTE

En septiembre de 2012 se publicó el Informe de Vigilancia del Sistema de Pagos correspondiente a la gestión 2011, el primero de una serie de publicaciones anuales que tiene como principal objetivo informar a los diferentes actores de la sociedad sobre el funcionamiento del sistema de pagos nacional y el desarrollo de las actividades del BCB en este ámbito.

### SISTEMA DE PAGOS DE ALTO VALOR (SIPAV)

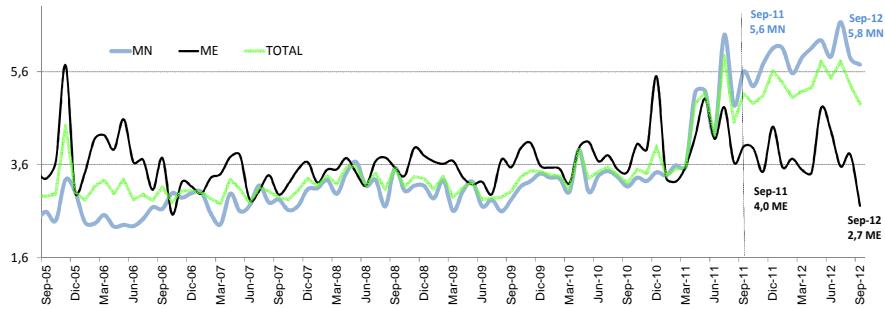
En el período enero – septiembre 2012 a través del SIPAV se canalizaron Bs240.681 millones, cifra superior en 21% al valor operado en periodo similar de la gestión 2011. Del total operado el 80% correspondió a MN. El promedio por operación en MN alcanzó a Bs5,8 millones y en ME de Bs2,7. El promedio por operación en ME de septiembre 2012 representa una disminución de 33% con relación a septiembre 2011, debido a que el pago de tributos por IDH que usualmente se realiza en este mes fue realizado en octubre 2012 (**Cuadro 1 y Gráfico 1**).

Cuadro 1  
SIPAV: Valor y volumen de operaciones liquidadas  
(Cifras acumuladas a septiembre de cada año)

	Ene-Sep 07	Ene-Sep 08	Ene-Sep 09	Ene-Sep 10	Ene-Sep 11	Ene-Sep 12
Valor	94.196	119.946	134.196	152.311	199.618	240.681
(En millones de Bs)						
MN+UFV	52.167	73.342	93.188	109.301	152.303	191.855
ME+MVDOL	42.029	46.604	41.008	43.009	47.315	48.826
Var %	52	27	12	13	31	21
Volumen	31.617	35.971	44.295	44.792	44.618	44.847
MN+UFV	18.795	22.652	32.315	32.982	32.823	31.804
ME+MVDOL	12.822	13.319	11.980	11.810	11.795	13.043
Var %	56	14	23	1	(0)	1

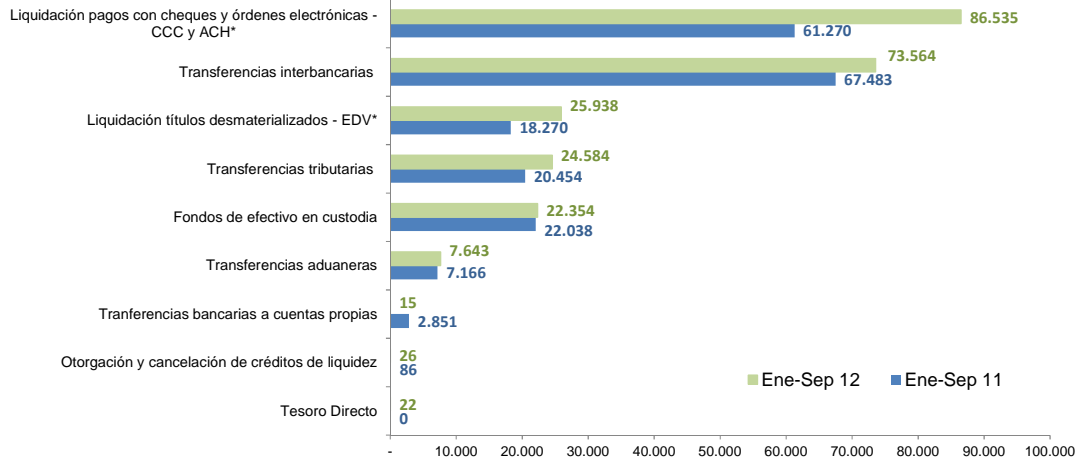


Gráfico 1  
SIPAV: Valor promedio mensual de las operaciones  
(En millones de bolivianos)



Con relación a la liquidación de transacciones clasificadas por tipo de operación, la liquidación de cámaras de compensación administradas por la ACCL concentró el 36% del valor total liquidado en el sistema con Bs86.535 millones, seguido por las operaciones interbancarias que representan el 31% del valor operado (Gráficos 2 y 3). La liquidación de títulos desmaterializados de la EDV y la liquidación de cámaras con la ACCL presentaron el mayor crecimiento por tipo de operación con 42% y 41% respectivamente respecto a la gestión pasada en el periodo enero-septiembre.

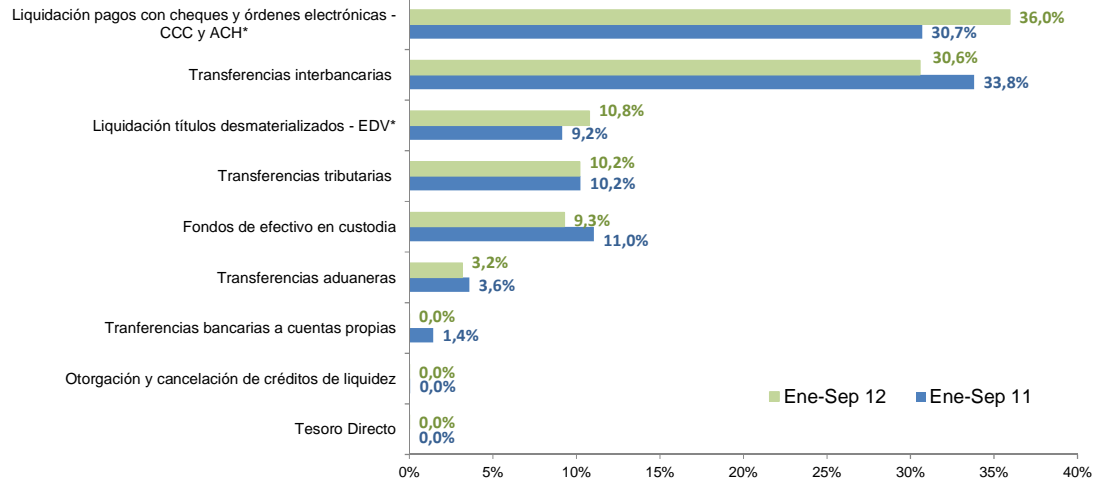
Gráfico 2  
SIPAV: Valor liquidado según tipo de operación  
(En millones de bolivianos)



\*Liquidación de operaciones netas.



**Gráfico 3**  
**SIPAV: Participación en el valor liquidado según tipo de operación**  
 (En millones de bolivianos)



\*Liquidación de operaciones netas.

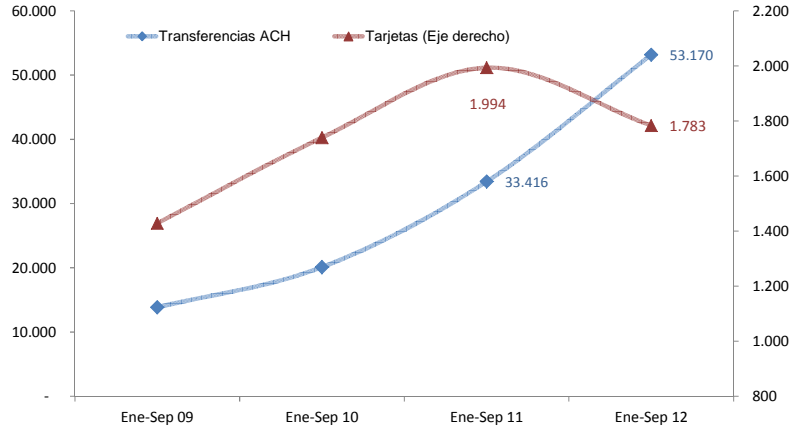
## SISTEMA DE PAGOS DE BAJO VALOR

El valor de las operaciones a septiembre 2012 en el sistema de pagos de bajo valor creció 21% con relación a la gestión pasada. Las operaciones realizadas vía ACH son las que mayor crecimiento tuvieron con 59% en valor y 74% en volumen. De igual manera, tuvieron una participación de 44% del valor total operado en los sistemas de pago de bajo valor, superior al 33% que registraron en la gestión 2011 (**Gráficos 4, 5 y Cuadro 2**).

El valor de los pagos con tarjetas, en comparación a periodo similar de la gestión 2011, disminuyó en 11% y su volumen creció en 9%. Este sistema es el que mayor volumen de transacciones cursa en los sistemas de pago de bajo valor (**Gráficos 4, 5 y Cuadro 2**).

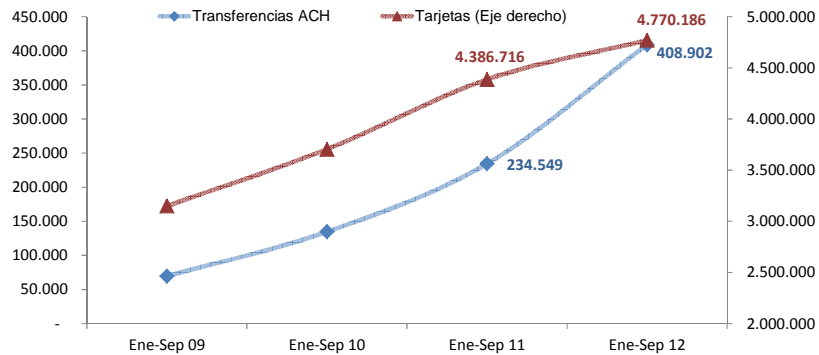


Gráfico 4  
 Valor de las operaciones de transferencias electrónicas-ACH y de tarjetas de pago\*  
 (En millones de bolivianos)



\*Se considera únicamente las operaciones procesadas por ATC S.A.

Gráfico 5  
 Volumen de operaciones de transferencias electrónicas-ACH y de tarjetas de pago\*  
 (En número de operaciones)



\*Se considera únicamente las operaciones procesadas por ATC S.A.

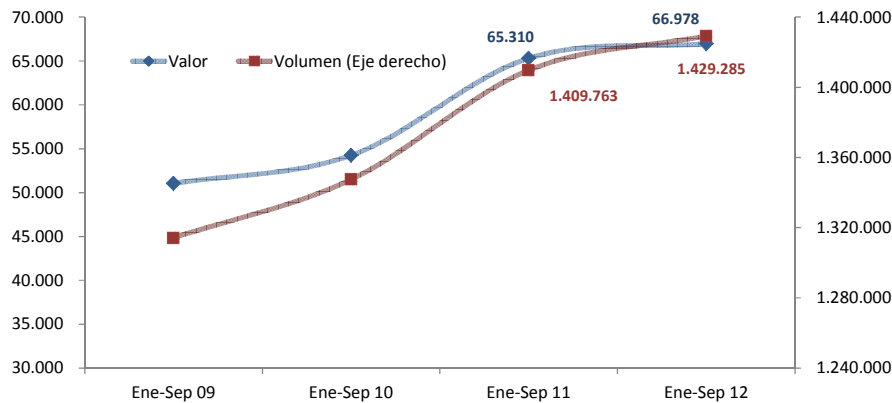


**Cuadro 2**  
**Sistemas de pago de bajo valor**  
 (En millones de bolivianos y número de operaciones)

Tipo	Ene-Sep 09	Ene-Sep 10	Ene-Sep 11	Ene-Sep 12	Var(%) 11/12
Valor (millones de Bs)	<b>66.334</b>	<b>76.090</b>	<b>100.719</b>	<b>121.931</b>	<b>21%</b>
ACH	13.852	20.103	33.416	53.170	59%
CCC	51.054	54.247	65.310	66.978	3%
Tarjetas	1.429	1.739	1.994	1.783	-11%
Volumen	<b>4.533.193</b>	<b>5.186.823</b>	<b>6.031.028</b>	<b>6.608.373</b>	<b>10%</b>
ACH	69.519	134.625	234.549	408.902	74%
CCC	1.314.243	1.347.464	1.409.763	1.429.285	1%
Tarjetas	3.149.431	3.704.734	4.386.716	4.770.186	9%

El valor de los pagos procesados a través de la CCC representa el 55% del total procesado en el sistema de pagos de bajo valor, participación que ha ido disminuyendo con relación a gestiones pasadas. El volumen, agrupa el 22% del total liquidado en los sistemas de pago de bajo valor (**Gráfico 6 y Cuadro 2**).

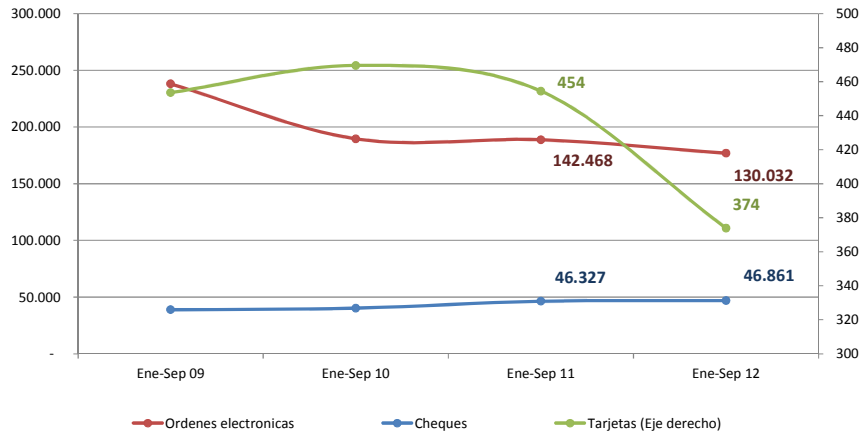
**Gráfico 6**  
**Valor y volumen de operaciones cursadas en la CCC**  
 (En millones de bolivianos y número de operaciones)



El valor promedio de las transacciones procesadas con cheques mediante la CCC aumentó en Bs534 con relación a la gestión pasada, mientras que los valores promedio de los pagos vía ACH y con tarjetas disminuyeron Bs12.436 y Bs80, respectivamente (**Gráfico 7**).



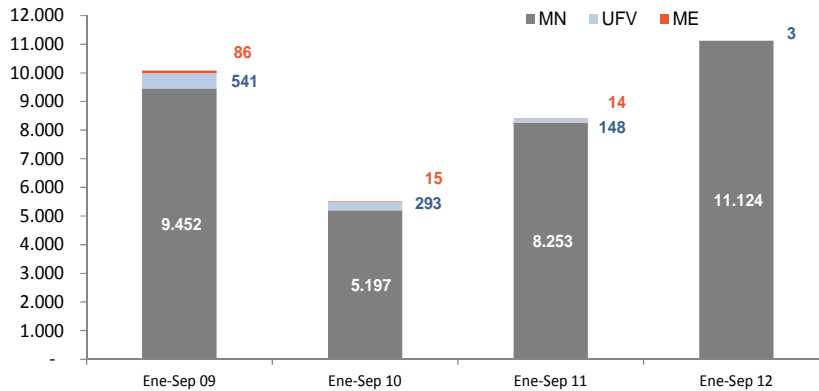
Gráfico 7  
Valor promedio de los pagos de bajo valor  
(En bolivianos)



## LIQUIDACIÓN DE VALORES

La colocación de títulos por el BCB alcanzó a septiembre 2012 el monto de Bs11.127 millones, superior en 32% a la colocación registrada en el periodo enero-septiembre de la gestión 2011. El 99,97 % del total de las colocaciones se realizó en MN (Gráfico 8).

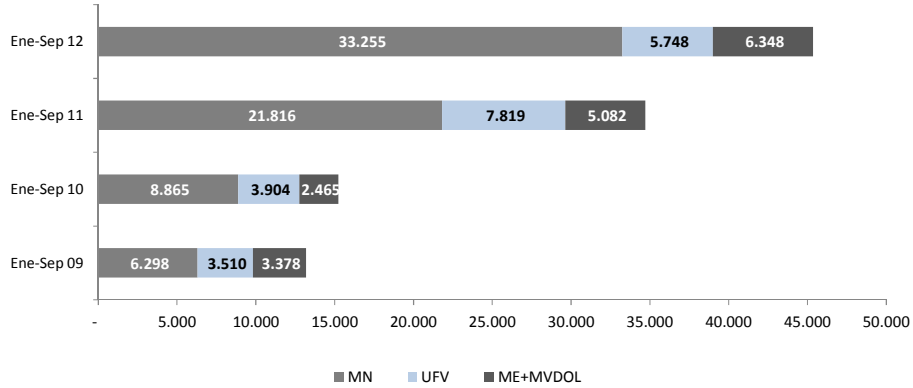
Gráfico 8  
Títulos adjudicados  
(En millones de bolivianos)



La liquidación de títulos desmaterializados a través de la EDV registró transacciones por un valor de Bs45.351 millones a septiembre 2012 superior en 31% al monto registrado en 2011. Las operaciones por moneda alcanzaron a 73% en MN, 13% en UFV y 14% en ME y MVDOL. El volumen total operado disminuyó 4% del total operado por la BBV (Gráfico 9 y Cuadro 3).



Gráfico 9  
BBV: Valor de las operaciones con títulos desmaterializados  
(En millones de bolivianos)



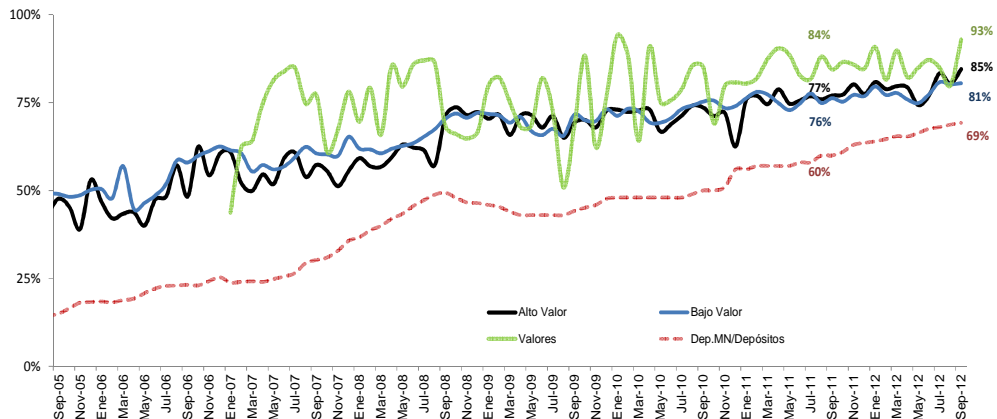
Cuadro 3  
BBV: Volumen acumulado procesado  
(En número de operaciones)

	Ene-Sep 09	Ene-Sep 10	Ene-Sep 11	Ene-Sep 12
MN+UFV	3.569	3.262	10.124	10.075
ME+MVDOL	3.229	2.182	4.345	3.884
Total	6.798	5.444	14.469	13.959
Var.%	n/a	(19,92)	165,78	(3,52)

## PARTICIPACIÓN DE LA MONEDA NACIONAL EN LOS SISTEMAS DE PAGO

La participación de la moneda nacional en el valor de las operaciones registradas en septiembre 2012 mantiene su tendencia creciente, con índices superiores a 81% en todos los sistemas (**Gráfico 10**).

Gráfico 10  
Participación de la MN en el valor de las transacciones del sistema de pagos  
(En porcentajes)

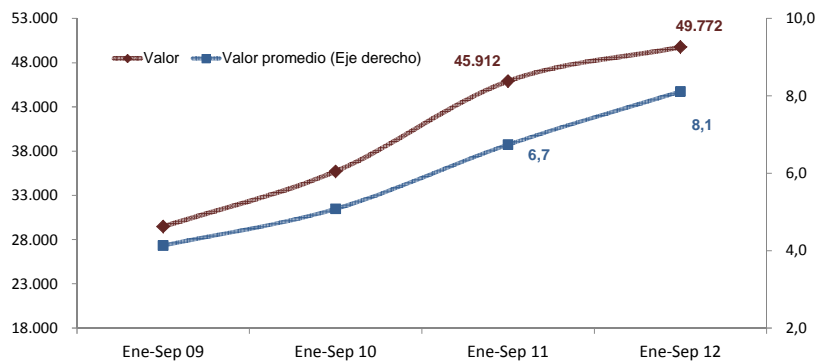




## SISTEMA DE PAGOS GUBERNAMENTALES

El sistema de pagos gubernamental operó Bs49.772 millones, que representa 8% de crecimiento con relación a periodo similar de la gestión pasada. El valor promedio de las operaciones comprendido entre enero y septiembre de cada año, se incrementó de Bs6,7 en 2011 a Bs8,1 en 2012 debido a la concentración de operaciones en la única entidad bancaria que actúa como corresponsal (**Gráfico 11**).

Gráfico 11  
SPT\*: Valor promedio y acumulado anual de las operaciones  
(En millones de bolivianos)



\*Sistema de Pagos del Tesoro.

## OPERACIONES DE LIQUIDEZ

Las operaciones de liquidez en septiembre de 2012 llegaron a Bs768 millones, de las cuales Bs488 millones corresponden a MN y Bs281 millones a ME. El mercado interbancario cubrió el 99% de los requerimientos de liquidez en el sistema en el periodo enero - septiembre de 2012. Las necesidades de liquidez en este periodo mostraron una disminución de 30% con relación a la gestión anterior (**Gráficos 12, 13 y Cuadro 4**).

Gráfico 12  
Operaciones de liquidez en MN y UFV  
(En millones de bolivianos)

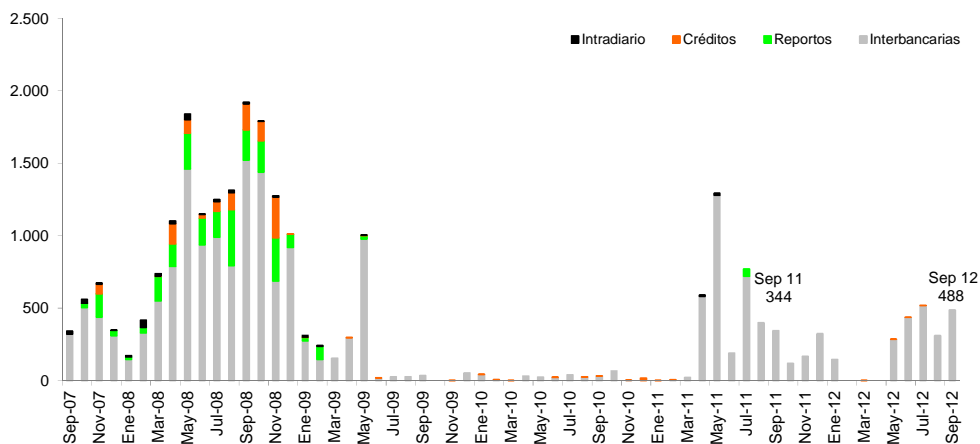
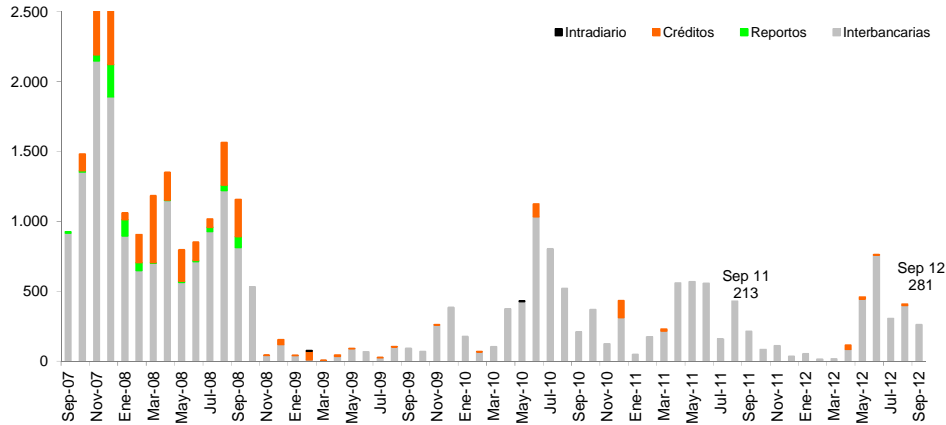






Gráfico 13  
Operaciones de liquidez en ME  
(En millones de bolivianos)



Cuadro 4  
Valor de las operaciones de liquidez  
(En millones de bolivianos)

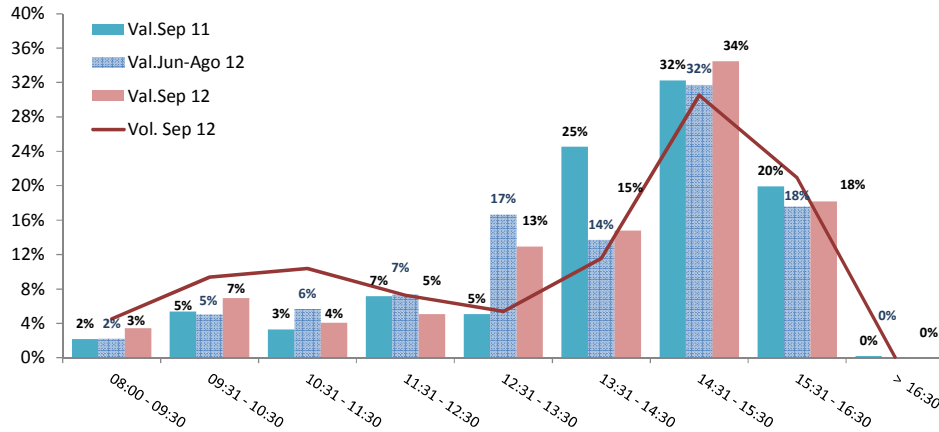
Tipo de crédito	Ene-Sep 09	Ene-Sep 10	Ene-Sep 11	Ene-Sep 12
Intradía	<b>22,0</b>	<b>4,4</b>	<b>25,9</b>	<b>0,0</b>
MN	18,8	0,0	25,9	0,0
ME	3,2	4,4	0,0	0,0
Interbancario	<b>2.411,9</b>	<b>3.928,7</b>	<b>6.459,3</b>	<b>4.509,2</b>
MN	1.953,7	221,1	3.537,1	2.181,0
ME	458,2	3.707,7	2.922,2	2.328,2
Reporto	<b>141,7</b>	<b>0,0</b>	<b>50,0</b>	<b>0,0</b>
MN	141,7	0,0	50,0	0,0
ME	0,0	0,0	0,0	0,0
Fondo RAL tramo I y II	<b>77,6</b>	<b>91,9</b>	<b>14,8</b>	<b>61,0</b>
MN	2,6	0,2	1,2	0,9
ME	75,0	91,7	13,6	60,0
<b>TOTAL</b>	<b>2.653,2</b>	<b>4.025,0</b>	<b>6.550,0</b>	<b>4.570,2</b>

## INDICADORES DE DESEMPEÑO

Las operaciones realizadas en el SIPAV, clasificadas según el horario de ejecución, mostraron en septiembre 2012 concentración de 34% en el horario comprendido entre Hrs. 14:31 y 15:30. El 67% de las operaciones se concentró entre las 13:31 y 16:30. En comparación a los anteriores 3 meses no se observan variaciones significativas, aunque en comparación a septiembre de 2011 se observa una mayor realización de operaciones en el horario 12:31 y 13:30, en el cual se canalizaron operaciones tributarias y aduaneras que cambiaron su hora de liquidación según política adoptada por el banco corresponsal (**Gráfico 14**).



Gráfico 14  
Distribución porcentual de las operaciones durante el día



La relación entre los valores procesados en los distintos sistemas de pago con los depósitos del público muestra que el importe transado en el sistema de pagos significó una rotación de 6,55 veces los depósitos del público a septiembre 2012 (Gráfico 15). Este indicador es 5% superior con relación a septiembre de 2011. La expansión de servicios de pago asociados con cuentas de depósito incide en este resultado, aunque matizada por un ritmo de crecimiento algo más pausado en la negociación de valores.

Gráfico 15  
Valor de las operaciones del sistema de pagos / Depósitos del público

