



BOLETÍN MENSUAL DEL SISTEMA DE PAGOS NACIONAL Y DE LIQUIDACIÓN DE VALORES Junio 2012

El sistema de pagos es la infraestructura por la cual se moviliza el dinero en la economía, su funcionamiento eficiente contribuye a la estabilidad del sistema financiero y a la fluidez de las transacciones que se efectúan en los diferentes sectores de la economía. El presente reporte muestra la evolución de las operaciones procesadas por los sistemas de pagos en Bolivia al mes de junio de 2012 y destaca los hechos relevantes en este período.

HECHO RELEVANTE

El BCB, en su función de regulador del sistema de pagos nacional, aprobó el Reglamento para la Transferencia de Remesas Internacionales mediante R.D. 071/2012 de 19 de junio de 2012. El Reglamento provee un marco normativo específico apropiado para la provisión de estos servicios que complementa los aspectos definidos en el Reglamento de Servicios de Pago. El Reglamento para la Transferencia de Remesas Internacionales alcanza a las entidades de intermediación financiera y a Empresas Proveedoras de Servicios de Pago.

SISTEMA DE PAGOS DE ALTO VALOR (SIPAV)

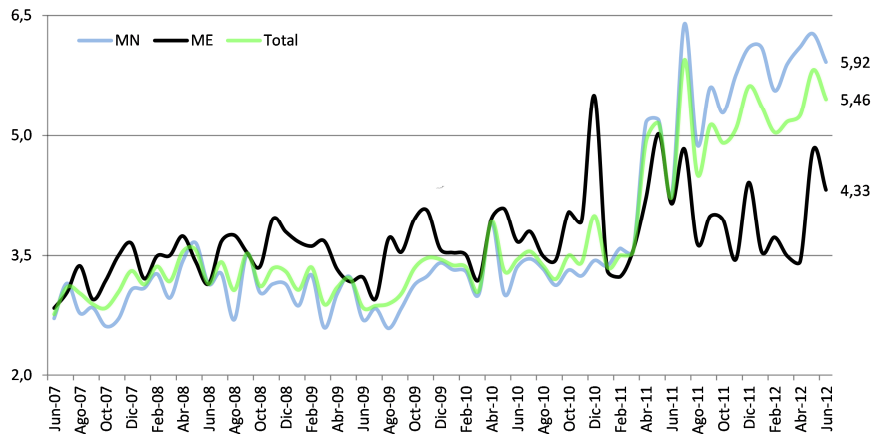
El valor de las operaciones procesadas por el SIPAV, durante el período enero – junio 2012, se incrementó en 26% con relación a similar período de la gestión 2011 y alcanzó la cifra de Bs156.599 millones. El volumen, por su parte, disminuyó en 3% a 29.162 operaciones. Por denominación monetaria, el valor de las operaciones en MN y UFV se incrementó alrededor de Bs28.000 millones, mientras que en ME y MVDOL aumentó solo en Bs4.632 millones, lo cual evidencia la preferencia por la moneda nacional. Por su parte, el volumen de operaciones en MN y UFV registró una reducción de 2.056 operaciones, mientras que en ME se incrementó en 1.221 operaciones. Con estos datos, el valor promedio de las operaciones fue de Bs5,92 millones para MN y Bs4,33 millones para ME (**Cuadro 1 y Gráfico 1**).

Cuadro 1
SIPAV: Valor y volumen de operaciones liquidadas
(Cifras acumuladas a junio de cada año)

	Ene-Jun 07	Ene-Jun 08	Ene-Jun 09	Ene-Jun 10	Ene-Jun 11	Ene-Jun 12
Valor	61.449	76.682	90.835	100.188	124.005	156.599
(En millones de Bs)						
MN+UFV	33.529	45.735	63.423	71.238	94.354	122.315
ME+MVDOL	27.920	30.948	27.412	28.950	29.652	34.284
Var %	16	25	18	10	24	26
Volumen	20.757	23.043	29.528	29.347	29.997	29.162
MN+UFV	12.439	14.004	21.561	21.461	22.482	20.426
ME+MVDOL	8.318	9.039	7.967	7.886	7.515	8.736
Var %	20	11	28	(1)	2	(3)

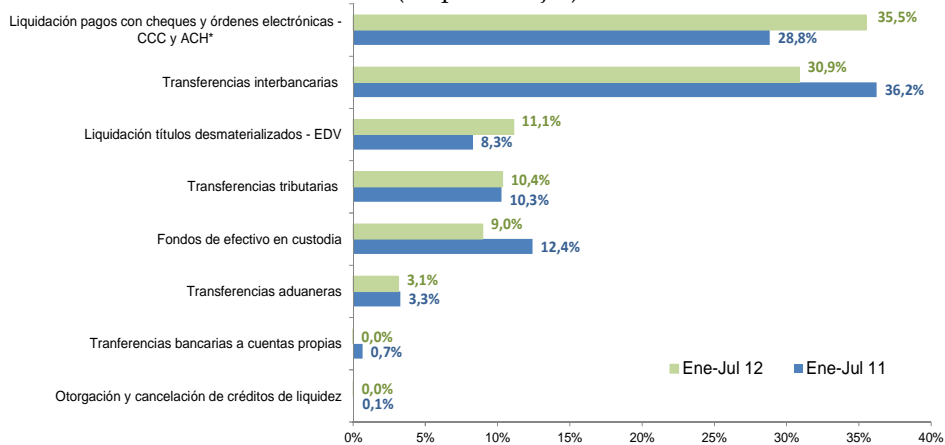


Gráfico 1
SIPAV: Valor promedio mensual de las operaciones
(En millones de bolivianos)



La liquidación de las cámaras de compensación administradas por la ACCL y las transferencias interbancarias representaron el 66% del valor total liquidado por el SIPAV, 1,4 pp más que en el período enero – junio 2011 (**Gráfico 2**).

Gráfico 2
SIPAV: Participación en el valor liquidado según tipo de operación
(En porcentajes)



*Liquidación de operaciones netas.

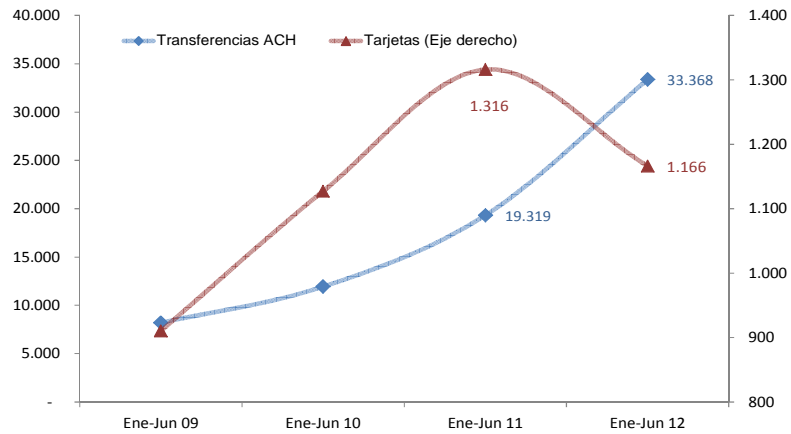
SISTEMA DE PAGOS DE BAJO VALOR

Durante el período de análisis el valor de las operaciones realizadas por la ACH creció en 73% con relación al período enero-junio de 2011 y alcanzó a Bs33.368 millones. Por su parte, el valor de las operaciones realizadas con tarjetas de crédito y débito disminuyó en 11% y registró una cifra de Bs1.166 millones. En cuanto al volumen de operaciones la tendencia observada es positiva para ambos sistemas de pago. En efecto, el volumen de las operaciones procesadas por la ACH registró 249.244 transacciones con



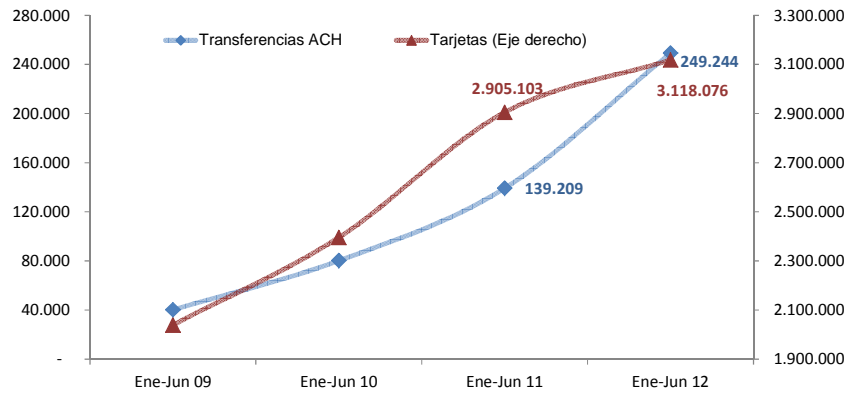
un crecimiento del 79%, mientras que el volumen de operaciones procesadas con tarjetas marcó un crecimiento del 7% con 3.118.076 transacciones (**Gráficos 3 y 4**).

Gráfico 3
Valor de las operaciones de transferencias electrónicas-ACH y de tarjetas de pago*
(En millones de bolivianos)



*Se considera únicamente las operaciones procesadas por ATC S.A.

Gráfico 4
Volumen de operaciones de transferencias electrónicas-ACH y de tarjetas de pago*
(En número de operaciones)



*Se considera únicamente las operaciones procesadas por ATC S.A.

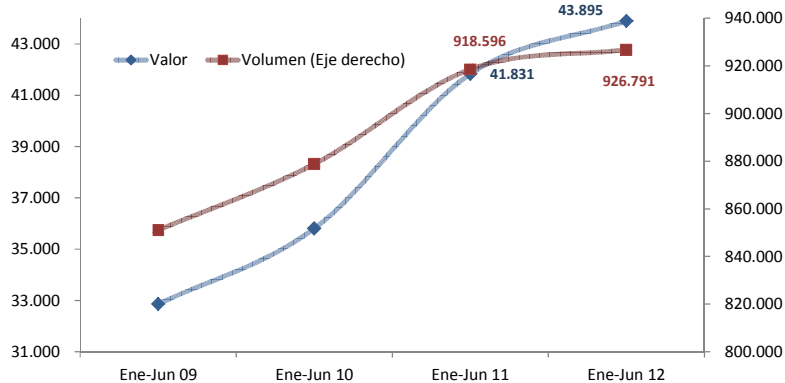


Cuadro 2
Sistemas de pago de bajo valor
(En millones de bolivianos y número de operaciones)

Tipo	Ene-Jun 09	Ene-Jun 10	Ene-Jun 11	Ene-Jun 12	Var(%) 11/12
Valor (millones de Bs)	41.965	48.873	62.466	78.429	26%
ACH	8.195	11.941	19.319	33.368	73%
CCC	32.859	35.805	41.831	43.895	5%
Tarjetas	910	1.127	1.316	1.166	-11%
Volumen	2.930.229	3.354.428	3.962.908	4.294.111	8%
ACH	40.185	80.219	139.209	249.244	79%
CCC	851.037	878.779	918.596	926.791	1%
Tarjetas	2.039.007	2.395.430	2.905.103	3.118.076	7%

Con relación a la gestión 2011, el valor y volumen de los pagos con cheques creció en 5% y 1%, respectivamente. Se destaca que el valor de operaciones con cheques comprendió el 56% del total operado en los sistemas de pago de bajo valor, frente al 67% registrado en el mismo período de la pasada gestión. Esto implica que las transferencias electrónicas estarían ganando importancia relativa pues su participación en el total procesado por los sistemas de pago de bajo valor aumentó de 31% a 43% en el último año (**Cuadro 2 y Gráfico 5**).

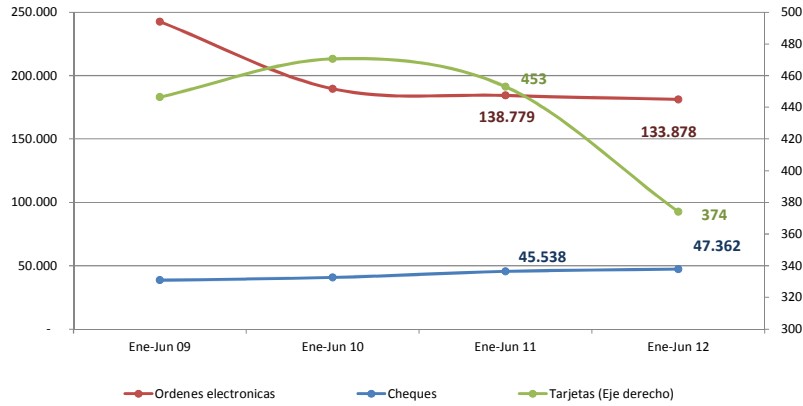
Gráfico 5
Valor y volumen de operaciones cursadas en la CCC
(En millones de bolivianos y número de operaciones)



El valor promedio por transacción de las órdenes electrónicas de transferencia de fondos procesadas vía ACH disminuyó en 4% durante el período hasta llegar a Bs133.878 debido a un mayor crecimiento en el volumen operado con relación a su valor. Contrariamente, el valor promedio para las operaciones procesadas con cheques fue de Bs47.362, 4% más alto que el registrado en el período ene-jun 2011, debido al mayor crecimiento en el valor operado que en el volumen. El valor promedio de las operaciones con tarjetas de pago disminuyó en 17% registrando un valor de Bs374 por transacción (**Gráfico 6**).



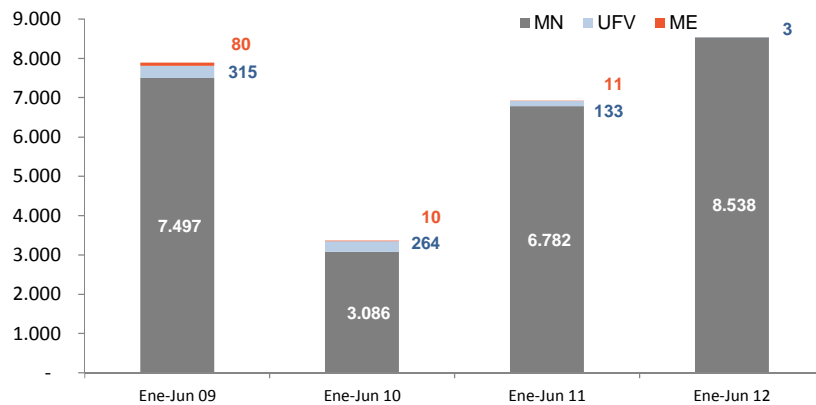
Gráfico 6
Valor promedio de los pagos de bajo valor
(En bolivianos)



LIQUIDACIÓN DE VALORES

El importe colocado por el BCB en títulos de regulación monetaria alcanzó en la gestión a Bs8.541 millones, superior en 23% con relación a la gestión 2011. Las colocaciones en MN representaron el 99,96% del importe total colocado a junio de 2012 (**Gráfico 7**).

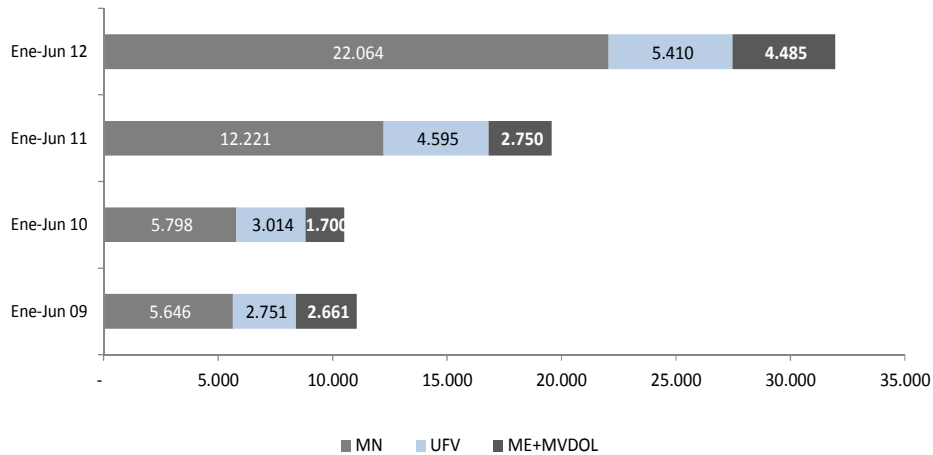
Gráfico 7
Títulos adjudicados
(En millones de bolivianos)



Por su parte, los títulos desmaterializados liquidados por la BBV registraron un valor de Bs31.958 millones, importe superior en 63% al de enero - junio 2011, lo cual estaría asociado principalmente con una mayor negociación de títulos valor en MN. El volumen operado registró un incremento de 0,8% (**Gráfico 8 y Cuadro 3**).



Gráfico 8
BBV: Valor de las operaciones con títulos desmaterializados
(En millones de bolivianos)



Cuadro 3
BBV: Volumen acumulado procesado
(En número de operaciones)

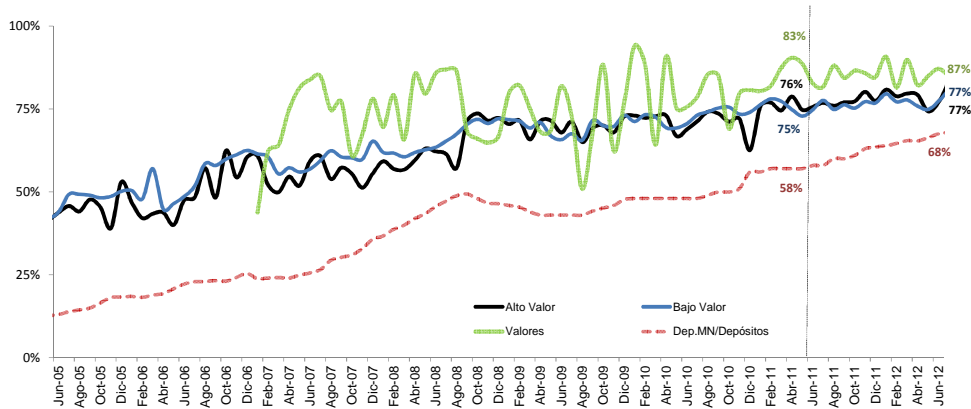
	Ene-Jun 09	Ene-Jun 10	Ene-Jun 11	Ene-Jun 12
MN+UFV	2.882	1.987	6.404	6.457
ME+MVDOL	2.384	1.420	2.532	2.553
Total	5.266	3.407	8.936	9.010
Var.%	n/a	(35,30)	162,28	0,83

PARTICIPACIÓN DE LA MONEDA NACIONAL EN LOS SISTEMAS DE PAGO

La participación de la moneda nacional en el valor de las operaciones de los diferentes sistemas de pago continuó siendo mayoritaria con índices superiores a 77% a junio de 2012, lo cual es coherente con la tendencia creciente de la participación de la MN en los depósitos en el sistema financiero que, a junio de 2012, fue del 68% y va en línea con el proceso de bolivianización de la economía nacional (Gráfico 9).



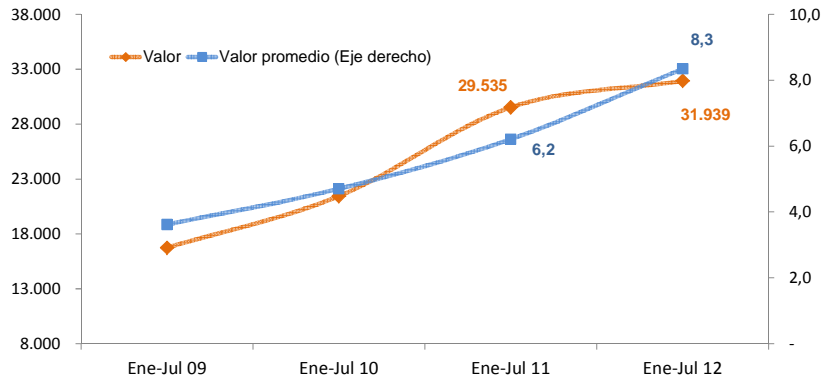
Gráfico 9
Participación de la MN en el valor de las transacciones del sistema de pagos
(En porcentajes)



SISTEMA DE PAGOS GUBERNAMENTALES

En el ámbito de los pagos gubernamentales, a junio de 2012, el valor de las operaciones registró un importe de Bs31.939 millones lo que representa un incremento de 8% con relación a similar período de la gestión 2011. El volumen de operaciones, por su parte, se redujo en 19%, con lo que el valor promedio de las operaciones se incrementó en Bs2,1 millones (Gráfico 10).

Gráfico 10
SPT*: Valor promedio y acumulado anual de las operaciones
(En millones de bolivianos)



*Sistema de Pagos del Tesoro.

OPERACIONES DE LIQUIDEZ

Durante el mes de junio de la presente gestión los requerimientos de liquidez se concentraron en el mercado interbancario tanto para MN como para ME. En efecto, este mercado registró un incremento del valor de sus operaciones con relación a junio de la pasada gestión de Bs246 millones en MN y UFV y Bs201 millones en ME, lo cual se explica por el hecho de que el mercado interbancario es la fuente



primaria de financiamiento de menor costo para las entidades financieras con relación a otras fuentes como la bolsa o los mecanismos de liquidez del BCB (Gráficos 11, 12 y Cuadro 4).

Gráfico 12
Operaciones de liquidez en MN y UFV
(En millones de bolivianos)

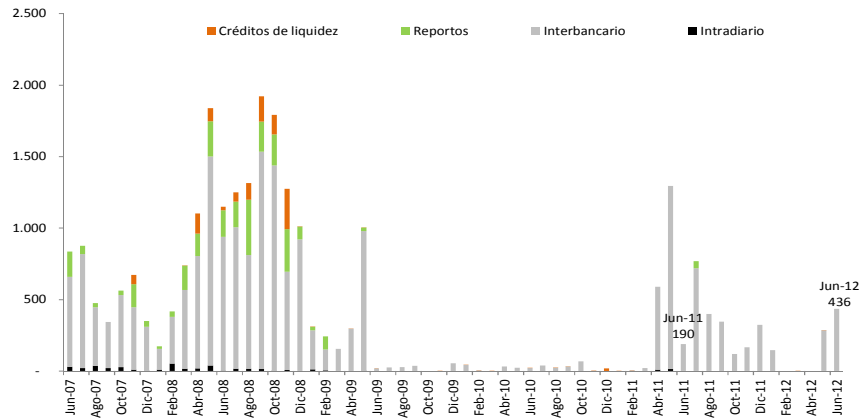
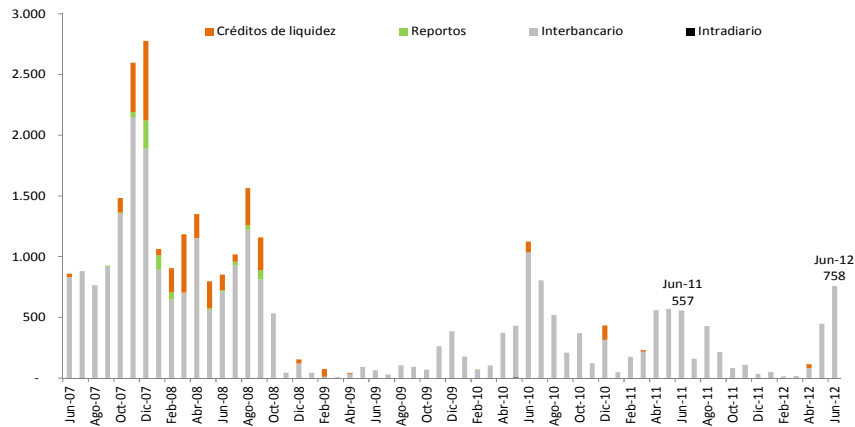


Gráfico 13
Operaciones de liquidez en ME
(En millones de bolivianos)



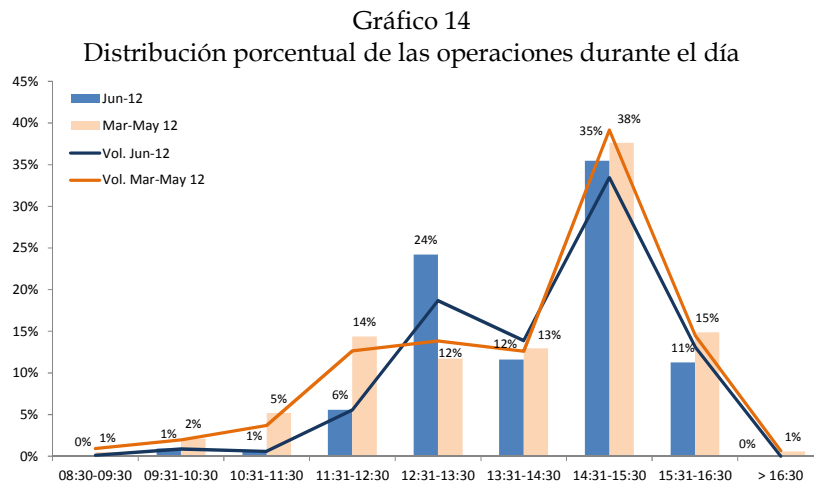


Cuadro 4
Valor de las operaciones de liquidez
(En millones de bolivianos)

Tipo de crédito	Ene-Jun 09	Ene-Jun 10	Ene-Jun 11	Ene-Jun 12
Intradía	22,0	4,4	25,9	0,0
MN	18,8	0,0	25,9	0,0
ME	3,2	4,4	0,0	0,0
Interbancario	2.104,1	2.303,2	4.196,2	2.231,9
MN	1.864,9	126,3	2.074,1	865,5
ME	239,2	2.176,9	2.122,1	1.366,4
Reporto	141,7	0,0	0,0	0,0
MN	141,7	0,0	0,0	0,0
ME	0,0	0,0	0,0	0,0
Fondo RAL tramo I y II	77,0	91,8	14,8	31,8
MN	2,6	0,1	1,2	0,9
ME	74,4	91,7	13,6	31,0
TOTAL	2.344,8	2.399,4	4.236,9	2.263,7

INDICADORES DE DESEMPEÑO

Con relación a la distribución de las operaciones del SIPAV por horario, durante el mes de junio se observó que el 35% del valor de los pagos procesados en el SIPAV se liquidaron entre Hrs. 14:31 y Hrs. 15:30, porcentaje ligeramente inferior al registrado en el período marzo - mayo (38%, [Gráfico 14](#)).



Otro indicador importante se relaciona con el número de veces que el dinero depositado en el sistema bancario se moviliza a través de los diferentes sistemas de pago. En el período de análisis, los pagos efectuados representaron 6,5 veces los depósitos, lo cual es coherente con el mayor desarrollo y alcance de los sistemas de pago. El indicador presenta variaciones muy pequeñas a lo largo del año, lo cual refleja la importante dinámica que han tenido los depósitos en el sistema financiero ([Gráfico 15](#)).



Gráfico 15
Valor de las operaciones del sistema de pagos / Depósitos del público

