



BOLETÍN MENSUAL DEL SISTEMA DE PAGOS NACIONAL Y DE LIQUIDACIÓN DE VALORES Julio 2012

El sistema de pagos es la infraestructura por la cual se moviliza el dinero en la economía, su funcionamiento eficiente contribuye con la estabilidad del sistema financiero y a la fluidez de las transacciones que se efectúan en los diferentes sectores de la economía. El presente reporte muestra la evolución de las operaciones procesadas por los sistemas de pagos en Bolivia al mes de julio de 2012 y destaca los hechos relevantes en este período.

HECHO RELEVANTE

En su función de administrador del SIPAV, con el objetivo de ampliar el alcance de sus operaciones y a requerimiento del Tesoro General de la Nación, el BCB habilitó la operativa “Transferencia de fondos a la CUT -Tesoro Directo”, T01, la cual permite al Banco Unión realizar la transferencia de fondos por la venta de los Bonos del Tesoro General de la Nación bajo el mecanismo Tesoro Directo. Se prevé el inicio de operaciones a partir de agosto de 2012.

SISTEMA DE PAGOS DE ALTO VALOR (SIPAV)

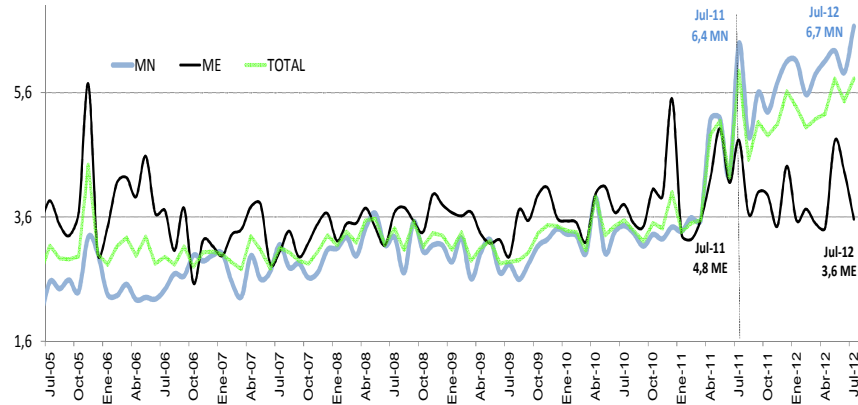
El valor de las operaciones procesadas por el SIPAV en el período enero – julio 2012 superaron en Bs36.504 millones el valor operado en similar período de la gestión 2011 (24%). El volumen operado registra una leve variación negativa de 0,2% que indica que las operaciones tienden a realizarse por importes mayores, con la puntualización de que el promedio en MN por operación aumentó en Bs0,3 millones y en ME disminuyó en Bs1,2 (Cuadro 1 y Gráfico 1).

Cuadro 1
SIPAV: Valor y volumen de operaciones liquidadas
(Cifras acumuladas a julio de cada año)

	Ene-Jul 07	Ene-Jul 08	Ene-Jul 09	Ene-Jul 10	Ene-Jul 11	Ene-Jul 12
Valor	72.806	91.604	105.676	118.004	151.307	187.811
(En millones de Bs)						
MN+UFV	40.393	54.904	73.985	83.949	115.332	148.343
ME+MVDOL	32.413	36.700	31.691	34.055	35.975	39.468
Var %	17	26	15	12	28	24
Volumen	24.410	27.408	34.687	34.366	34.587	34.523
MN+UFV	14.615	16.803	25.277	25.136	25.763	24.332
ME+MVDOL	9.795	10.605	9.410	9.230	8.824	10.191
Var %	20	12	27	(1)	1	(0)



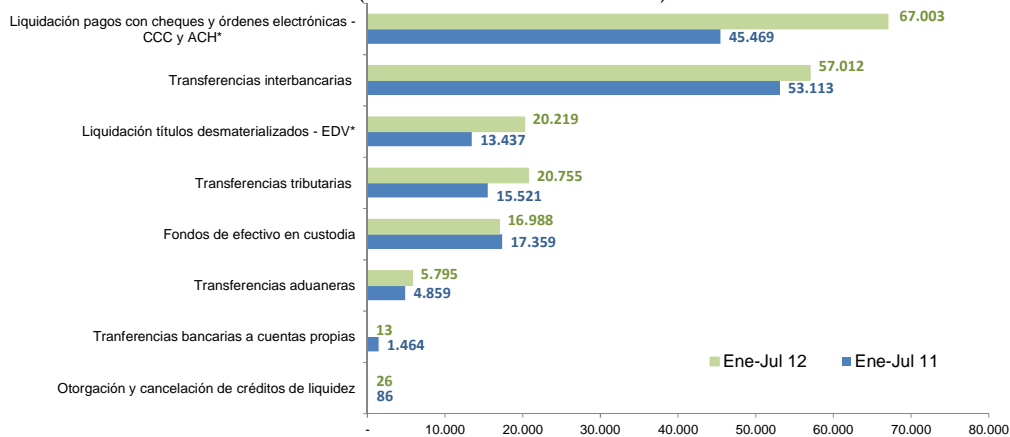
Gráfico 1
SIPAV: Valor promedio mensual de las operaciones
(En millones de bolivianos)



Por tipo de operación, la liquidación de las cámaras de compensación administradas por la ACCL y las transferencias interbancarias son las operaciones que mayor proporción registran en el SIPAV, tanto en valor como en volumen operado en el sistema, registrando entre ambas el 66% del valor y 78% del volumen.

Las operaciones de liquidación de las cámaras de compensación administradas por la ACCL y las transferencias interbancarias son las de mayor valor en el SIPAV. La liquidación de cámaras alcanzó a 36% de participación del valor operado en el sistema, mientras que las transferencias interbancarias representaron el 30% y la liquidación de títulos desmaterializados con la EDV 11% aproximadamente. La operación de mayor crecimiento en la liquidación del SIPAV fue la de liquidación de títulos desmaterializados con la EDV, 50% en comparación con 2011. Las operaciones de fondos en custodia, transferencias bancarias a cuentas propias y las de créditos de liquidez fueron menos utilizadas en comparación con el año anterior (Gráfico 2 y 3).

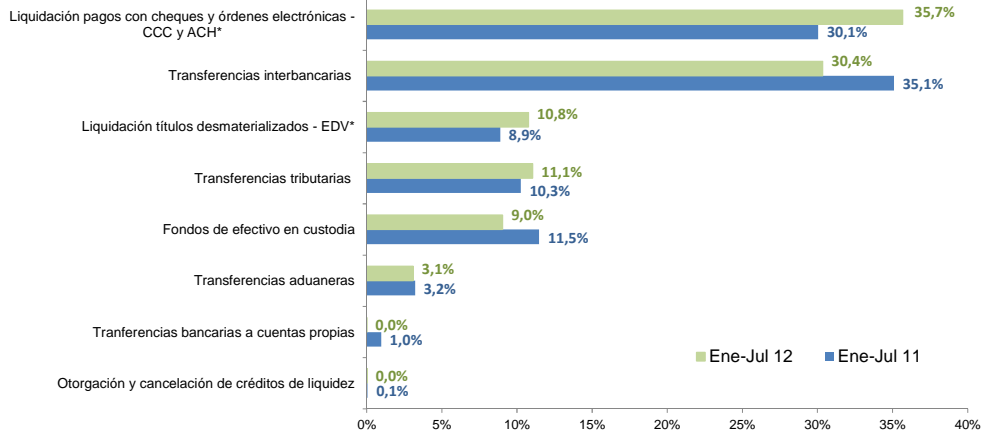
Gráfico 2
SIPAV: Valor liquidado según tipo de operación
(En millones de bolivianos)



*Liquidación de operaciones netas.



Gráfico 3
SIPAV: Participación en el valor liquidado según tipo de operación
 (En millones de bolivianos)



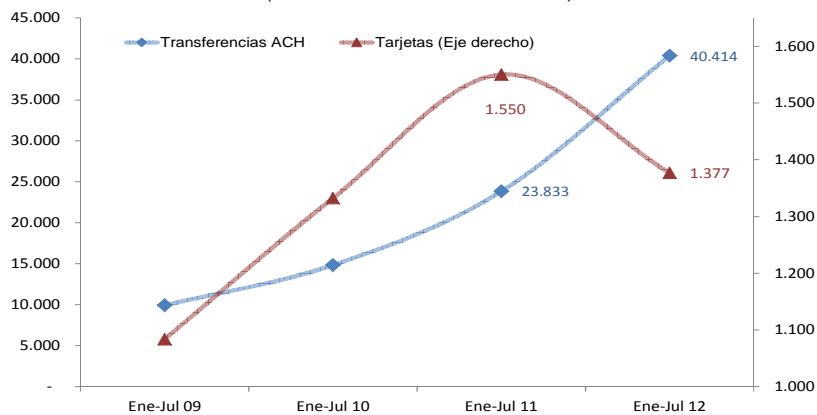
*Liquidación de operaciones netas.

SISTEMA DE PAGOS DE BAJO VALOR

Con relación a la gestión pasada, el valor de las operaciones en el sistema de pagos de bajo valor creció en 24%. De este crecimiento el 90% corresponde a operaciones con la ACH las cuales registran una variación positiva de 70% en valor y 80% en volumen. Este tipo de transferencias es el de mayor crecimiento relativo en el sistema (**Gráfico 4, 5 y Cuadro 2**).

Los pagos con tarjetas disminuyeron en 11% en valor y el volumen creció en 8% con relación a julio de 2011. El valor operado con este instrumento de pago representa el 1% del total del sistema de pagos de bajo valor y el 72% del volumen, aspecto que refleja las características de pagos pequeños que se efectúan con este instrumento (**Gráfico 4, 5 y Cuadro 2**).

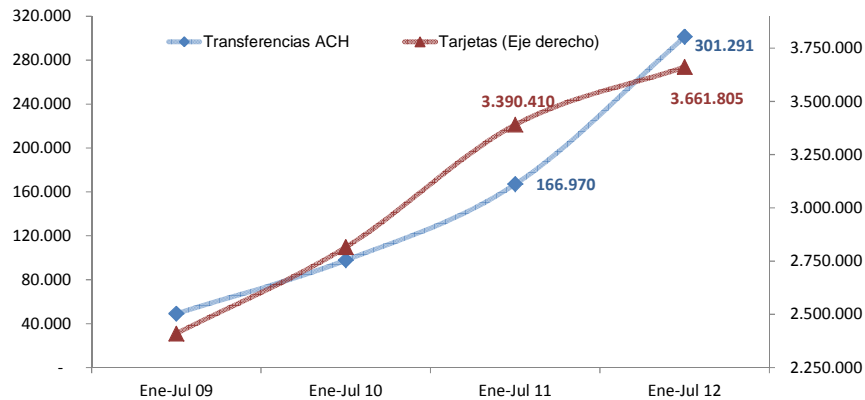
Gráfico 4
Valor de las operaciones de transferencias electrónicas-ACH y de tarjetas de pago*
 (En millones de bolivianos)



*Se considera únicamente las operaciones procesadas por ATCSA.



Gráfico 5
Volumen de operaciones de transferencias electrónicas-ACH y de tarjetas de pago*
(En número de operaciones)



*Se considera únicamente las operaciones procesadas por ATC S.A.

Cuadro 2
Sistemas de pago de bajo valor
(En millones de bolivianos y número de operaciones)

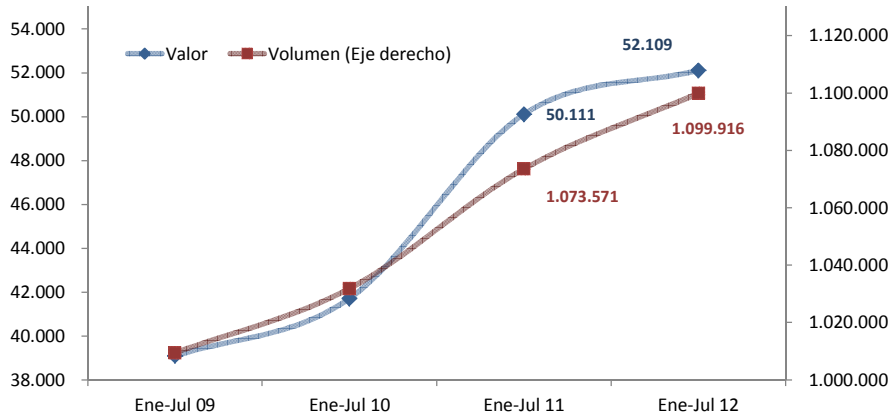
Tipo	Ene-Jul 09	Ene-Jul 10	Ene-Jul 11	Ene-Jul 12	Var(%) 11/12
Valor (millones de Bs)	50.110	57.885	75.494	93.900	24%
ACH	9.935	14.839	23.833	40.414	70%
CCC	39.092	41.714	50.111	52.109	4%
Tarjetas	1.084	1.332	1.550	1.377	-11%
Volumen	3.468.363	3.945.098	4.630.951	5.063.012	9%
ACH	49.156	97.768	166.970	301.291	80%
CCC	1.009.412	1.031.850	1.073.571	1.099.916	2%
Tarjetas	2.409.795	2.815.480	3.390.410	3.661.805	8%

Durante el período enero-julio 2012 el valor y volumen de los pagos con cheques aumentó 4% y 2%, respectivamente. Cabe señalar que las operaciones con cheques comprendieron el 55% del valor operado en los sistemas de pago de bajo valor, cifra que muestra que la reducción en la preferencia de uso por este instrumento continúa (la participación fue de 66% en 2011 y de 72% en 2010, [Gráfico 6](#) y [Cuadro 2](#)).

El valor total transado en los sistemas de pago de bajo valor registró un crecimiento de 24%, el más importante crecimiento fue el valor transado vía ACH (70%) lo cual sugiere que las operaciones por esta vía cubren con mayor eficiencia los requerimientos de pagos de bajo valor ([Cuadro 2](#)).

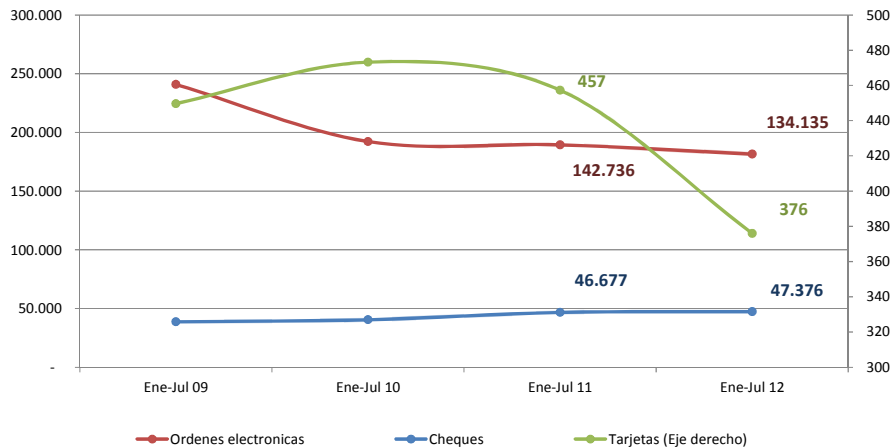


Gráfico 6
Valor y volumen de operaciones cursadas en la CCC
(En millones de bolivianos y número de operaciones)



Con excepción de lo referido a cheques, los valores promedio de los pagos de bajo valor disminuyeron. El valor promedio de los pagos con tarjetas disminuyó a Bs376, 17% menor que el promedio alcanzado en el período enero-julio de 2011. El valor promedio de transferencias electrónicas vía ACH disminuyó 6% con relación a la gestión pasada. La disminución del promedio por operación en los sistemas de pagos de bajo valor se observa a medida que se expande y generaliza el uso de instrumentos de pago. En lo que respecta al promedio de las operaciones con cheques, se observa un incremento de 1% con relación a similar período de la gestión anterior. El cheque es un instrumento de pago con características especiales en nuestro país ya que es utilizado para realizar pagos de importes relativamente altos (Gráfico 7).

Gráfico 7
Valor promedio de los pagos de bajo valor
(En bolivianos)

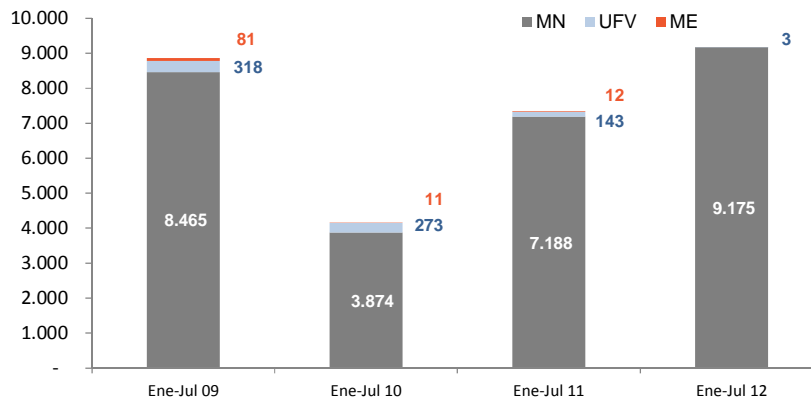




LIQUIDACIÓN DE VALORES

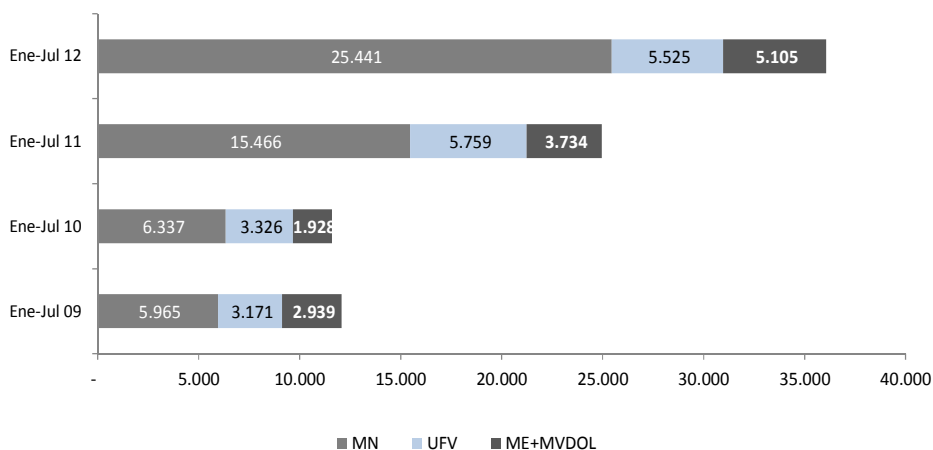
La colocación de títulos de regulación monetaria por el BCB alcanzó a julio de 2012 la cifra de Bs9.178 millones, superior en 25% a la registrada en la gestión pasada. Las colocaciones en MN alcanzan el 99,97% del importe total colocado (**Gráfico 8**).

Gráfico 8
Títulos adjudicados
(En millones de bolivianos)



La liquidación de títulos desmaterializados de la BBV registró un valor de Bs36.071 millones en julio de 2012, importe superior en 45% al registrado en julio 2011. Las operaciones en MN representaron el 71% del total liquidado con un crecimiento de 64% con relación a la gestión 2011. Las operaciones en ME y MVDOL crecieron un 37%. El volumen operado, por su parte, registró una disminución de 2%, lo que muestra negociaciones de títulos por mayores importes en la BBV (**Gráfico 9 y Cuadro 3**).

Gráfico 9
BBV: Valor de las operaciones con títulos desmaterializados
(En millones de bolivianos)





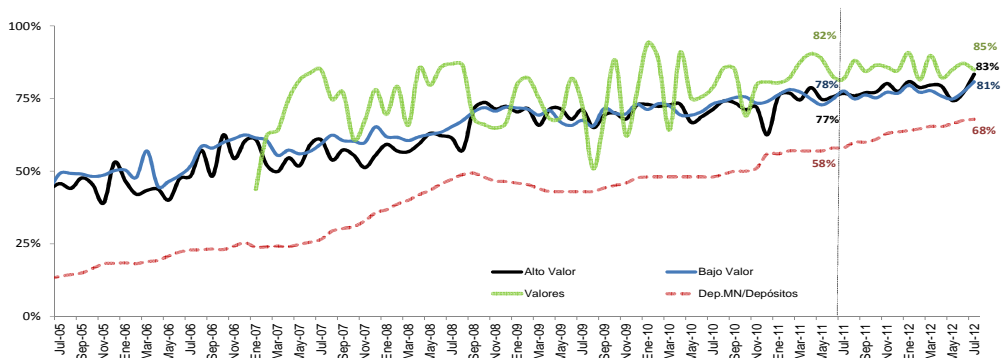
Cuadro 3
BBV: Volumen acumulado procesado
(En número de operaciones)

	Ene-Jul 09	Ene-Jul 10	Ene-Jul 11	Ene-Jul 12
MN+UFV	3.227	2.311	7.649	7.598
ME+MVDOL	2.694	1.648	3.113	2.984
Total	5.921	3.959	10.762	10.582
Var.%	n/a	(33,14)	171,84	(1,67)

PARTICIPACIÓN DE LA MONEDA NACIONAL EN LOS SISTEMAS DE PAGO

La participación de la moneda nacional, en el valor de las operaciones registradas en julio de 2012 en los diferentes sistemas de pago, mantiene su proporción mayoritaria con índices superiores a 81%, superior inclusive a la participación de MN en los depósitos del público en el sistema financiero, que alcanzan a 68% en este período. Se aprecia la tendencia creciente en el uso de MN en los diferentes sistemas de pagos, acorde con el proceso de bolivianización de la economía nacional (**Gráfico 10**).

Gráfico 10
Participación de la MN en el valor de las transacciones del sistema de pagos
(En porcentajes)

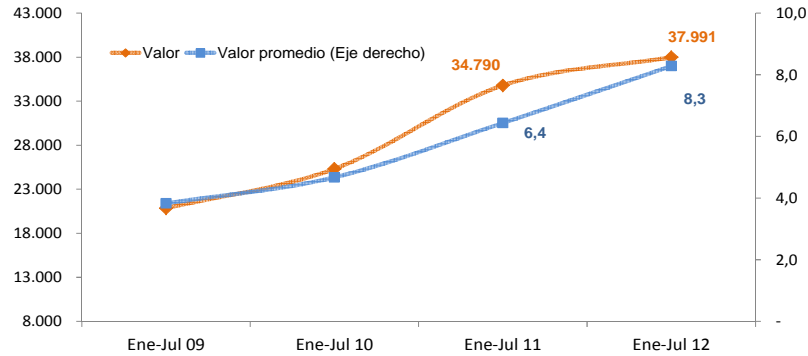


SISTEMA DE PAGOS GUBERNAMENTALES

Los pagos gubernamentales a julio de 2012 registraron un incremento de 9% en valor operado con relación a similar período de la gestión 2011 y una disminución en volumen de 15%, por lo que el valor promedio de las operaciones se incrementó en Bs1,8 millones (**Gráfico 11**).



Gráfico 11
SPT*: Valor promedio y acumulado anual de las operaciones
(En millones de bolivianos)



*Sistema de Pagos del Tesoro.

OPERACIONES DE LIQUIDEZ

En julio de 2012, los requerimientos de liquidez alcanzaron a Bs821 millones que fueron cubiertos prácticamente (99,99%) por el mercado interbancario con la realización de 21 operaciones en MN y 18 en ME. Esta cifra, comparada con la registrada en julio de 2011, representa una disminución de Bs106 millones (11%). Sin embargo, los requerimientos fueron diferentes según la moneda del requerimiento ya que disminuyeron en 33% en MN y aumentaron 91% en ME con relación a julio 2011. Esta situación coincide con la aplicación de nuevos requerimientos de encaje adicional a partir de agosto de 2012. De igual manera, en el período comprendido entre enero y julio 2012, los créditos de liquidez en ME aumentaron en comparación a similar período de la gestión pasada (**Gráficos 12, 13 y Cuadro 4**).

Gráfico 12
Operaciones de liquidez en MN y UFV
(En millones de bolivianos)

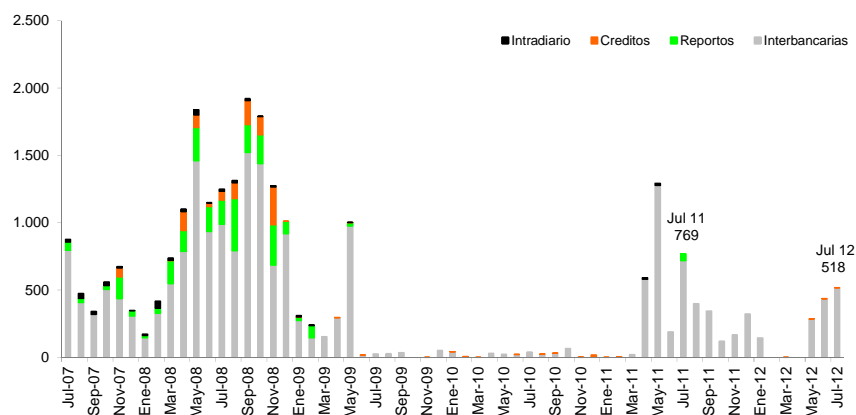
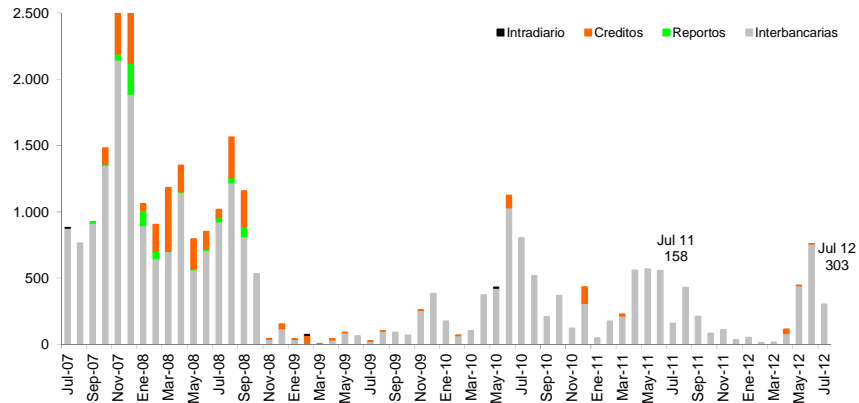




Gráfico 13
Operaciones de liquidez en ME
(En millones de bolivianos)



Cuadro 4
Valor de las operaciones de liquidez
(En millones de bolivianos)

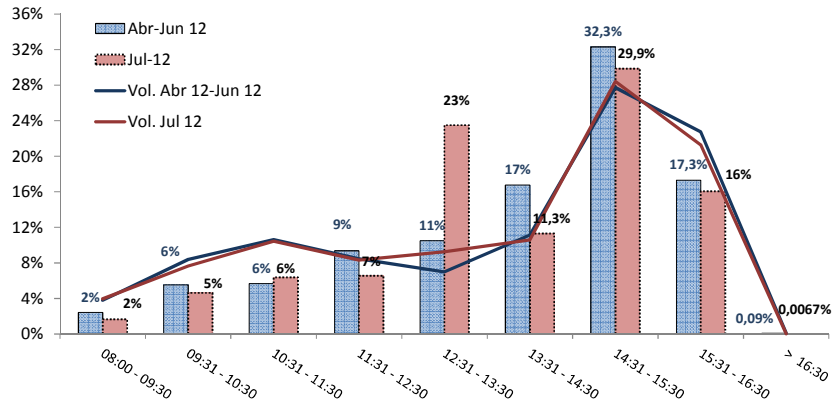
Tipo de crédito	Ene-Jul 09	Ene-Jul 10	Ene-Jul 11	Ene-Jul 12
Intradía	22,0	4,4	25,9	0,0
MN	18,8	0,0	25,9	0,0
ME	3,2	4,4	0,0	0,0
Interbancario	2.155,1	3.146,3	5.073,7	3.053,1
MN	1.890,8	165,7	2.793,1	1.383,5
ME	264,3	2.980,5	2.280,5	1.669,6
Reporto	141,7	0,0	50,0	0,0
MN	141,7	0,0	50,0	0,0
ME	0,0	0,0	0,0	0,0
Fondo RAL tramo I y II	77,3	91,8	14,8	31,9
MN	2,6	0,1	1,2	0,9
ME	74,7	91,7	13,6	31,0
TOTAL	2.396,0	3.242,5	5.164,3	3.085,0

INDICADORES DE DESEMPEÑO

Con relación a la distribución de las operaciones del SIPAV por horario, en julio de 2012 se observó una mayor concentración de operaciones (30%) en el horario comprendido entre Hrs. 14:31 y Hrs. 15:30, manteniendo la tendencia comparada con los 3 meses anteriores. Asimismo se observó que la concentración de operaciones en el horario entre Hrs. 12:30 y Hrs. 13:30 pasó de 11% a 23% del valor operado ocupando el segundo lugar de concentración, esto se debe al crecimiento en 273% en la realización de operaciones tributarias en este horario (Gráfico 14).



Gráfico 14
Distribución porcentual de las operaciones durante el día



El indicador que relaciona el número de veces que el dinero depositado por el público en las entidades de intermediación financiera se moviliza a través de los distintos sistemas de pagos (SIPAV, ACCL, EDV, ATC) registró la cifra de 6,69 (Gráfico 15).

Gráfico 15
Valor de las operaciones del sistema de pagos / Depósitos del público

