



## BOLETÍN MENSUAL DEL SISTEMA DE PAGOS NACIONAL Y DE LIQUIDACIÓN DE VALORES Enero 2012

El sistema de pagos es la infraestructura por la cual se moviliza el dinero en la economía, su funcionamiento eficiente contribuye al normal desempeño de los mercados financieros y a la fluidez de las transacciones que se efectúan en los sectores de la economía. El presente reporte muestra y analiza la evolución de escala y tendencia de las operaciones procesadas por los sistemas de pagos en Bolivia durante el mes de enero 2012. Asimismo destaca los hechos relevantes ocurridos durante este período.

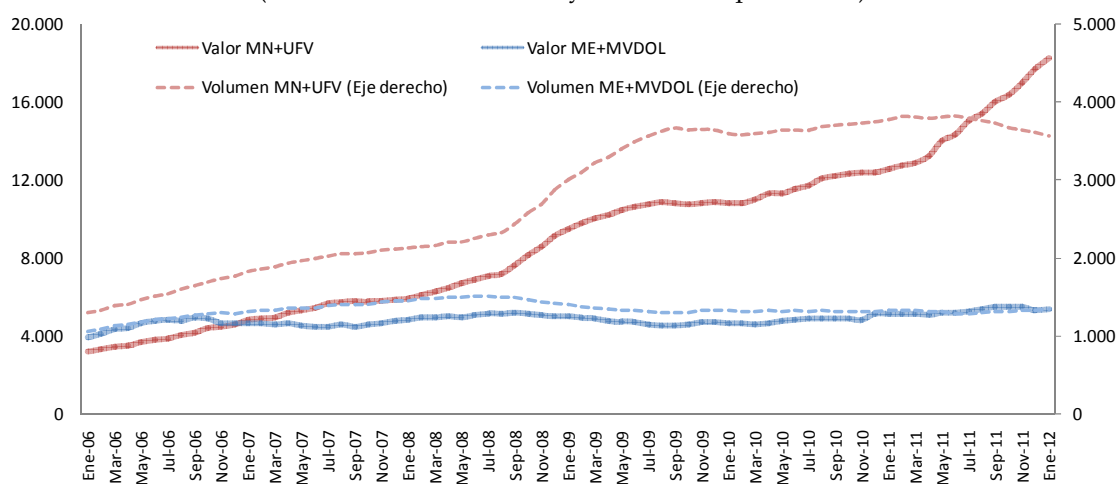
### HECHO RELEVANTE

En el mes de enero entró en vigencia la nueva tarifa para operaciones del Sistema de Pagos de Alto Valor (SIPAV). Con el objeto de incentivar un mayor uso de los pagos electrónicos, mediante Resolución de Directorio BCB 159/2011 se aprobó para la gestión 2012 una tarifa única de Bs3 para todas las operaciones que son realizadas por entidades financieras en el SIPAV. Esta tarifa es menor a las establecidas para el año 2011 (Bs42 por transferencias electrónicas con glosa, Bs6 por operaciones efectuadas de 8:30 a 14:00 y Bs9 por operaciones efectuadas de 14:01 al cierre del SIPAV). Se espera que esta medida se traduzca en una disminución del costo de los servicios de transferencias de fondos que las entidades financieras cobran a sus clientes.

### SISTEMA DE PAGOS DE ALTO VALOR (SIPAV)

A enero 2012 el comportamiento tendencial del valor de las operaciones en MN continuó siendo positiva, mientras que en ME se mantuvo constante (**Gráfico 1**). El crecimiento a doce meses del valor de las operaciones del SIPAV alcanzó a 46%, la cifra más alta de los últimos cuatro años. En términos de volumen se registró una leve disminución debido a que las entidades participantes están efectuando transferencias interbancarias por importes mayores (**Cuadro 1**).

Gráfico 1  
SIPAV: Evolución tendencial del valor y volumen de operaciones liquidadas\*  
(En millones de bolivianos y número de operaciones)



\*Corresponde a promedios móviles a 12 meses.

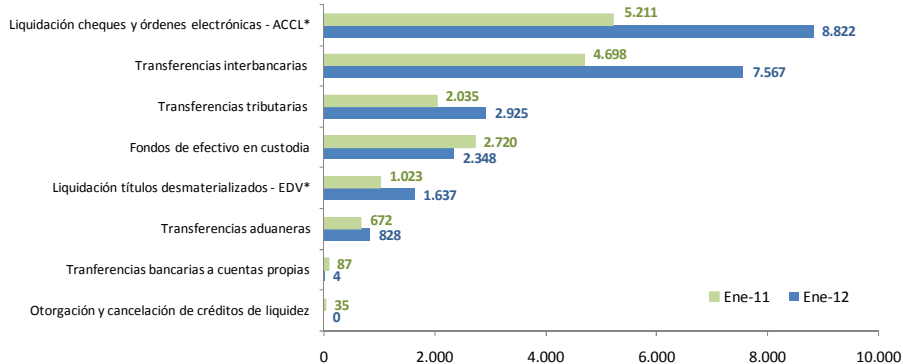


Cuadro 1  
SIPAV: Valor y volumen de operaciones liquidadas

	Ene-06	Ene-07	Ene-08	Ene-09	Ene-10	Ene-11	Ene-12
VALOR							
(En millones de Bs)							
MN+UFV	3.357	6.281	6.891	11.179	10.739	12.495	19.513
ME+MVDOL	3.853	4.058	4.756	4.690	3.970	3.986	4.618
Var %	n.d.	43	13	36	-7	12	46
VOLUMEN							
(Número de operaciones)							
MN+UFV	1.422	2.086	2.227	3.885	3.231	3.706	3.198
ME+MVDOL	1.123	1.363	1.480	1.278	1.123	1.201	1.302
Var %	n.d.	36	7	39	-16	13	-8

El dinamismo de la actividad de intermediación financiera se tradujo en un mayor uso de instrumentos de pago cuya liquidación ocurre en el SIPAV. El valor de las transferencias interbancarias y de la liquidación de las operaciones de cheques aumentó en Bs6.480 millones con respecto a enero de 2011 (**Gráfico 2**).

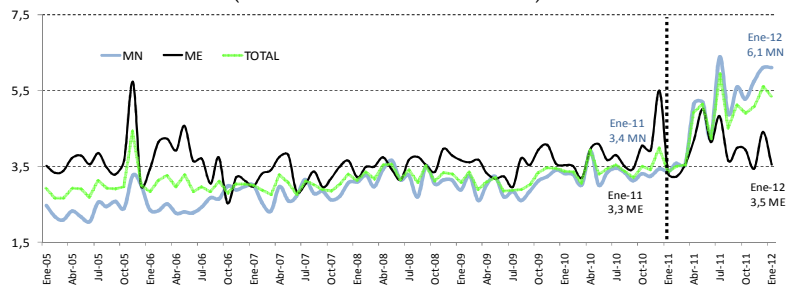
Gráfico 2  
SIPAV: Valor liquidado según tipo de operación  
(En millones de bolivianos)



\*Liquidación de operaciones netas.

El valor promedio de las operaciones aumentó en Bs2,7 millones para operaciones en MN y en Bs0,2 millones para ME con respecto a enero de 2011. El importe más frecuente (moda) fue de Bs5 millones (**Gráfico 3 y Cuadro 2**).

Gráfico 3  
SIPAV: Valor promedio mensual de las operaciones  
(En millones de bolivianos)





Cuadro 2  
SIPAV: Estadísticos de centralidad

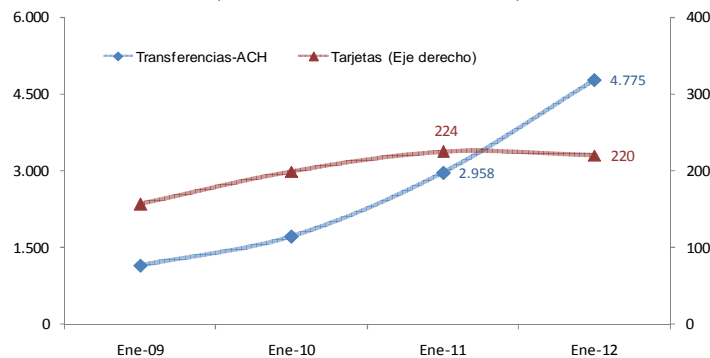
Estadístico (En millones de bolivianos)	MN	ME	TOTAL
Media	6,1	3,5	5,4
Moda	5,0	3,4	5,0
Mediana	1,0	1,0	1,0
Cuartil 1	0,1	0,2	0,1
Cuartil 2	1,0	1,0	1,0
Cuartil 3	5,0	3,3	4,5
Cuartil 4	294,0	941,5	941,5

## SISTEMA DE PAGOS DE BAJO VALOR

El funcionamiento eficiente de los medios y canales del sistema de pagos de bajo valor se tradujo en un mayor uso de instrumentos de pago alternativos al efectivo. En enero 2012 el servicio de transferencias electrónicas vía ACH continuó expandiéndose en el mercado producto de la confianza del público y su practicidad. En el ámbito de las tarjetas de pago se registró una leve disminución en el valor (2%) con relación a enero de 2011, no obstante el número de operaciones continuó en ascenso (**Gráficos 4 y 5**).

Gráfico 4

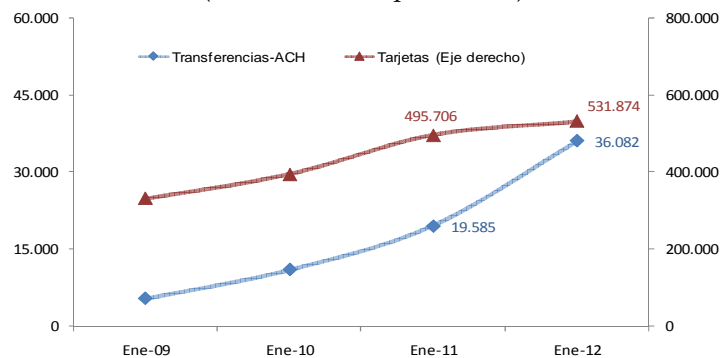
Valor de las operaciones de transferencias electrónicas-ACH y de tarjetas de pago\*  
(En millones de bolivianos)



\*Se considera únicamente las operaciones procesadas por ATC S.A.

Gráfico 5

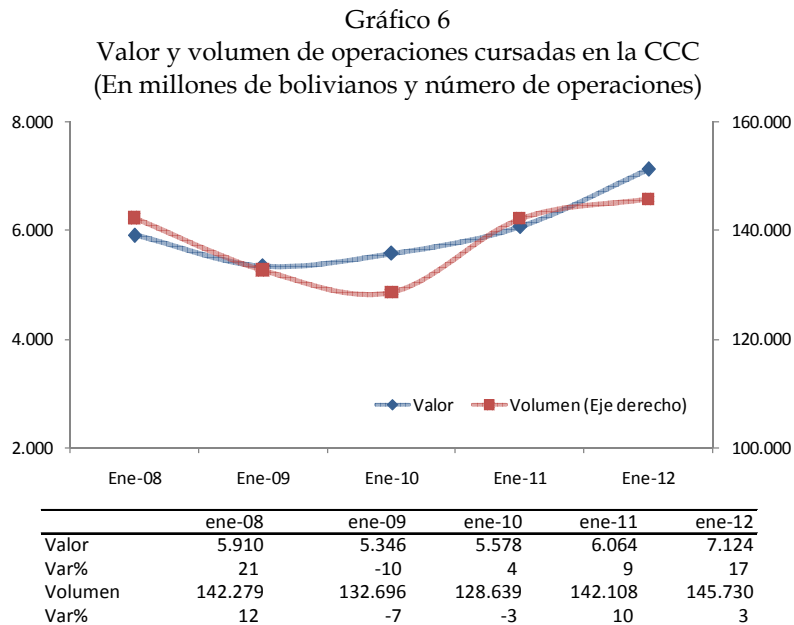
Volumen de operaciones de transferencias electrónicas-ACH y de tarjetas de pago\*  
(En número de operaciones)



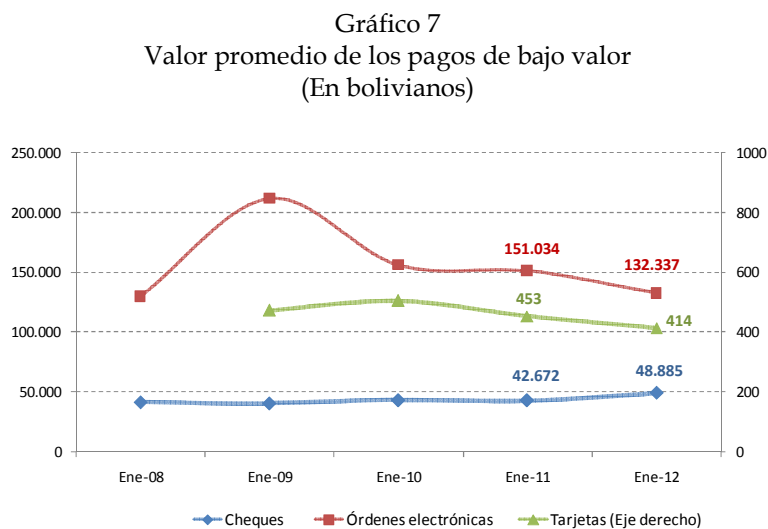
\*Se considera únicamente las operaciones procesadas por ATC S.A.



En línea con los sistemas antes mencionados, el valor y volumen de los pagos con cheques registraron tasas de crecimiento positivas (**Gráfico 6**).



En enero 2012, el valor promedio de los pagos que son realizados con órdenes electrónicas-ACH y con tarjetas continuaron decreciendo en línea con las particularidades de los sistemas de pago de bajo valor. Debido a que en los últimos meses, el valor de las operaciones continuó creciendo a un mayor ritmo que el volumen, los pagos con cheques registraron un importe medio superior con relación a enero de 2011. (**Gráfico 7**).

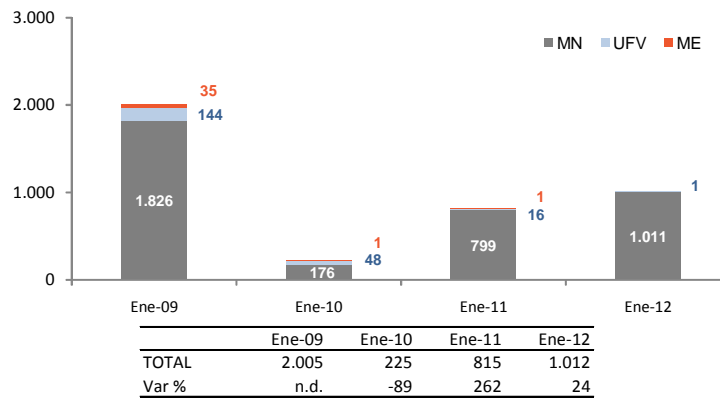




## LIQUIDACIÓN DE VALORES

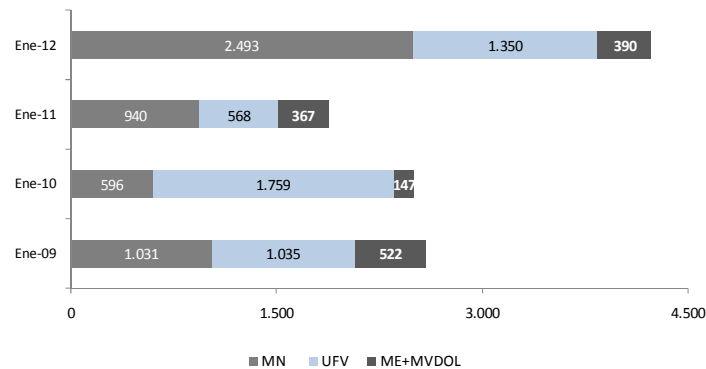
En enero 2012 el BCB continuó con las colocación de títulos, con relación a similar período de 2011 el saldo colocado fue mayor en Bs197 millones. Casi la totalidad de las colocaciones estuvieron denominadas en MN (Gráfico 8).

Gráfico 8  
Títulos adjudicados  
(En millones de bolivianos)



Las variaciones porcentuales del valor y volumen de operaciones reflejan el dinamismo de las transacciones efectuadas con títulos desmaterializados en la BBV (Gráfico 9 y Cuadro 3).

Gráfico 9  
BBV: Valor de las operaciones con títulos desmaterializados  
(En millones de bolivianos)



Cuadro 3  
BBV: Volumen acumulado procesado  
(En número de operaciones)

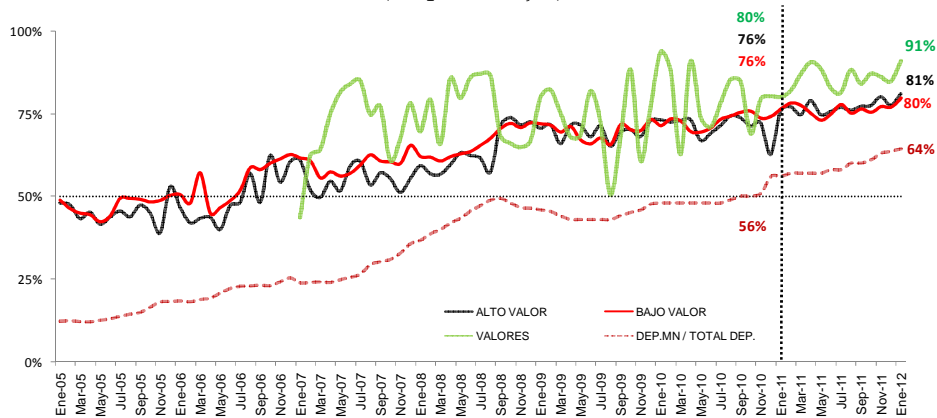
	Ene-09	Ene-10	Ene-11	Ene-12
MN+UFV	564	298	606	979
ME+MVDOL	441	192	358	392
TOTAL	1.005	490	964	1.371
Var.%	n.d.	-51	97	42



## PARTICIPACIÓN DE LA MONEDA NACIONAL EN LOS SISTEMAS DE PAGO

En línea con proceso de remonetización de la economía, la preferencia por la MN para la realización de transacciones en los sistemas de pago fue claramente mayoritaria (**Gráfico 10**).

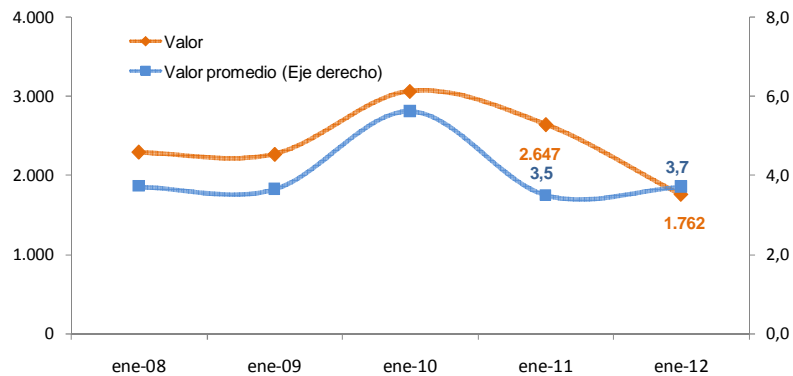
Gráfico 10  
Participación de la MN en el valor de las transacciones del sistema de pagos  
(En porcentajes)



## SISTEMA DE PAGOS GUBERNAMENTALES

En el ámbito de los pagos gubernamentales, en enero de 2012 debido a factores estacionales el valor de las operaciones registró una disminución de Bs885 millones con relación al mismo período de 2011 (**Gráfico 11**).

Gráfico 11  
SPT\*: Valor promedio y acumulado anual de las operaciones  
(En millones de bolivianos)



\*Sistema de Pagos del Tesoro.



## OPERACIONES DE LIQUIDEZ

En el mes enero de 2012 se registró un significativo incremento de los requerimientos de liquidez en MN con relación a similar período de la gestión anterior. En el mercado interbancario se negoció un importe global de Bs197 millones (Bs145,5 millones en MN y Bs51,5 millones en ME). Los mecanismos electrónicos de provisión liquidez del BCB (intradía, créditos con garantía del Fondo RAL y operaciones de reporte) no registraron actividad (**Gráficos 12 y 13**). Los créditos de liquidez con garantía del Fondo RAL-Tramo I en MN procesados por vía documentaria (solicitados por entidades no participantes del SIPAV) alcanzaron a Bs0,2 millones.

Gráfico 12  
Operaciones de liquidez en MN y UFV  
(En millones de bolivianos)

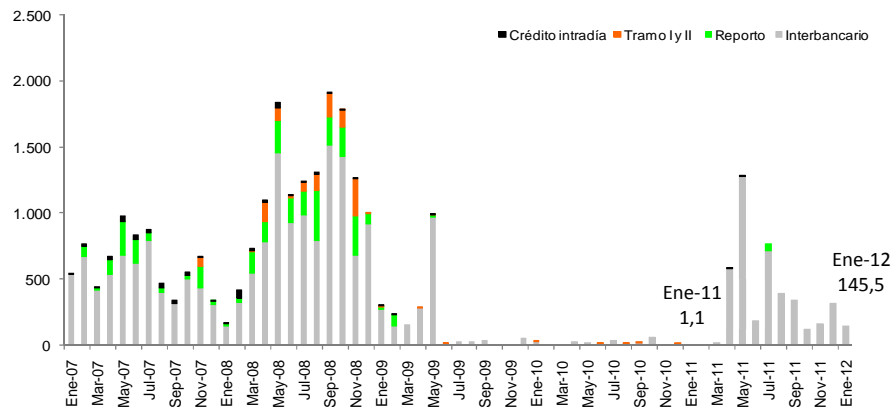
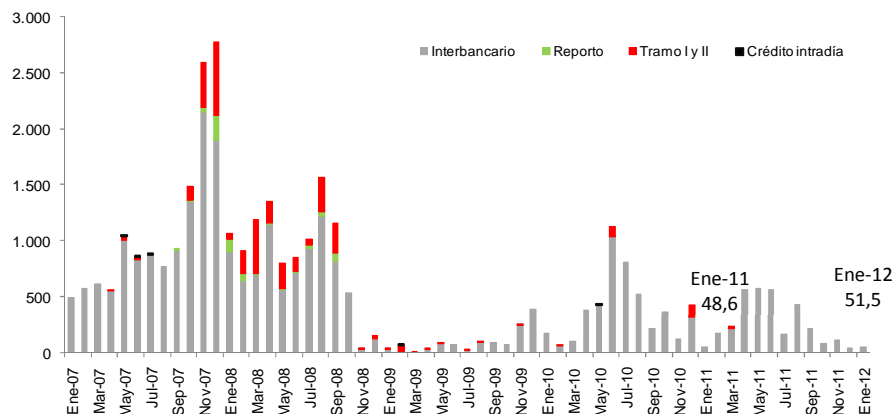


Gráfico 13  
Operaciones de liquidez en ME  
(En millones de bolivianos)



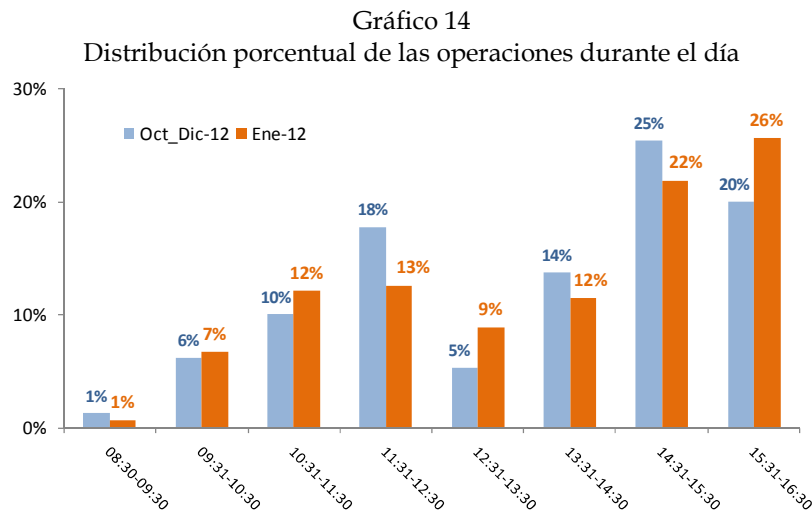


Cuadro 4  
Valor de las operaciones de liquidez  
(En millones de bolivianos)

Tipo de crédito	Ene-08	Ene-09	Ene-10	Ene-11	Ene-12
Intradía	<b>10,0</b>	<b>11,5</b>	<b>0,0</b>	<b>0,0</b>	<b>0,0</b>
MN	10,0	11,5	0,0	0,0	0,0
ME	0,0	0,0	0,0	0,0	0,0
Interbancario	<b>1.041,6</b>	<b>313,8</b>	<b>218,2</b>	<b>48,6</b>	<b>197,0</b>
MN	145,7	273,8	42,7	0,0	145,5
ME	895,9	40,0	175,5	48,6	51,5
Reporto	<b>132,4</b>	<b>25,0</b>	<b>0,0</b>	<b>0,0</b>	<b>0,0</b>
MN	16,9	25,0	0,0	0,0	0,0
ME	115,5	0,0	0,0	0,0	0,0
Fondo RAL tramo I y II	<b>49,9</b>	<b>1,4</b>	<b>0,0</b>	<b>1,1</b>	<b>0,0</b>
MN	0,0	1,0	0,0	1,1	0,0
ME	49,9	0,4	0,0	0,0	0,0
<b>TOTAL</b>	<b>1.233,9</b>	<b>351,6</b>	<b>218,2</b>	<b>49,6</b>	<b>197,0</b>

## INDICADORES DE DESEMPEÑO

En enero de 2012, el 48% del importe de los pagos procesados por el SIPAV fue liquidado entre hrs. 14:31 y 16:30. Con relación al promedio de los tres últimos meses se observó una mayor concentración en la última hora (6%) debido a un mayor volumen de operaciones interbancarias procesadas durante ese período de tiempo (**Gráfico 14**).



El dinero bancario (depósitos del público en sus distintas modalidades) se movilizó 6,77 veces a través de los sistemas de pagos más importantes. Este indicador fue mayor en 1,39 veces al registrado en enero de 2011, este indicador evidencia que la actividad de los sistemas en pago en Bolivia fue creciente (**Gráfico 15**).





Gráfico 15  
Valor de las operaciones del sistema de pagos / Depósitos del público

