



BOLETÍN MENSUAL DEL SISTEMA DE PAGOS NACIONAL Y DE LIQUIDACIÓN DE VALORES Julio 2016

El sistema de pagos es la infraestructura por la cual se moviliza el dinero en la economía, su funcionamiento eficiente contribuye a la estabilidad del sistema financiero y a la fluidez de las transacciones que se efectúan en los diferentes sectores de la economía. El presente informe muestra la evolución de las operaciones procesadas por los sistemas de pagos en Bolivia al mes de julio de 2016.

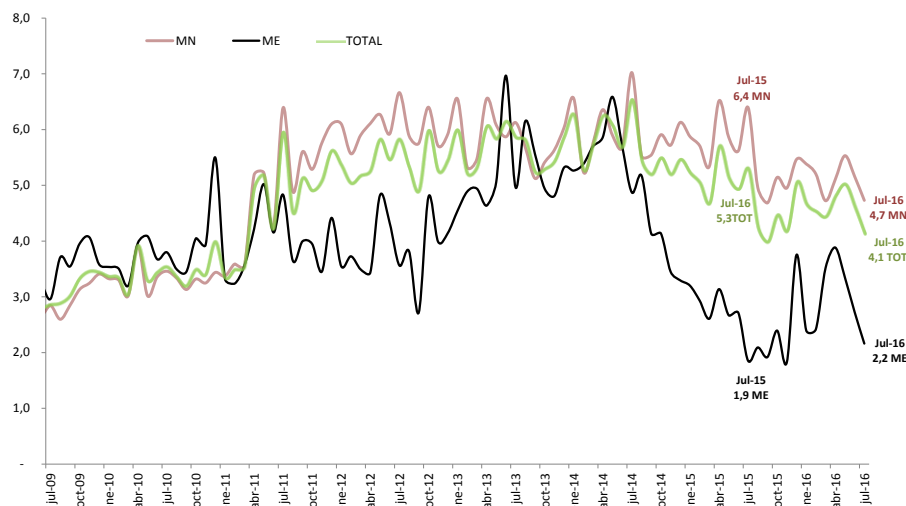
SISTEMA DE PAGOS DE ALTO VALOR¹

Al 31 de julio de 2016 se realizaron 66.331 transacciones a través del sistema LIP por un importe de Bs305.219 millones, cifras superiores a las alcanzadas en similar periodo de la gestión 2015 en 25% y 12% respectivamente. El promedio de operaciones en julio de 2016 se situó en Bs4,7 millones en MN y Bs2,2 millones para ME (**Cuadro 1 y Gráfico 1**).

Cuadro 1
LIP: Valor y volumen de operaciones liquidadas
(Cifras acumuladas a julio de cada año)

	ene-jul 12	ene-jul 13	ene-jul 14	ene-jul 15	ene-jul 16	Var (%)
Valor (En millones de Bs)	187.811	218.025	261.944	272.784	305.219	12%
MN-UFV	148.343	168.481	204.012	238.585	259.747	9%
ME-MVD	39.468	49.544	57.932	34.199	45.472	33%
Volumen (En número de operaciones)	34.521	37.644	43.758	52.964	66.331	25%
MN-UFV	24.332	27.986	33.468	40.313	50.854	26%
ME-MVD	10.189	9.658	10.290	12.651	15.477	22%

Gráfico 1
LIP: Valor promedio mensual de las operaciones
(En millones de bolivianos)

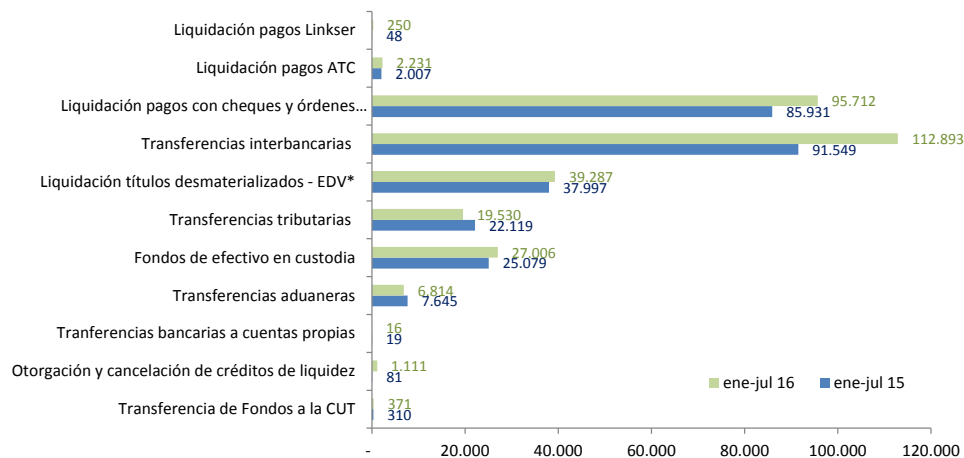


¹ El sistema de Liquidación Integrada de Pagos (LIP) es administrado por el Banco Central de Bolivia y procesa pagos, por lo general de importe o valor muy grande, que se intercambian principalmente entre bancos o entre participantes de los mercados financieros y que suelen requerir una liquidación urgente y rápida. A partir del 08-sep-2014 el LIP reemplazó al Sistema de Pagos de Alto Valor (SIPAV) por lo que los datos fueron fusionados.



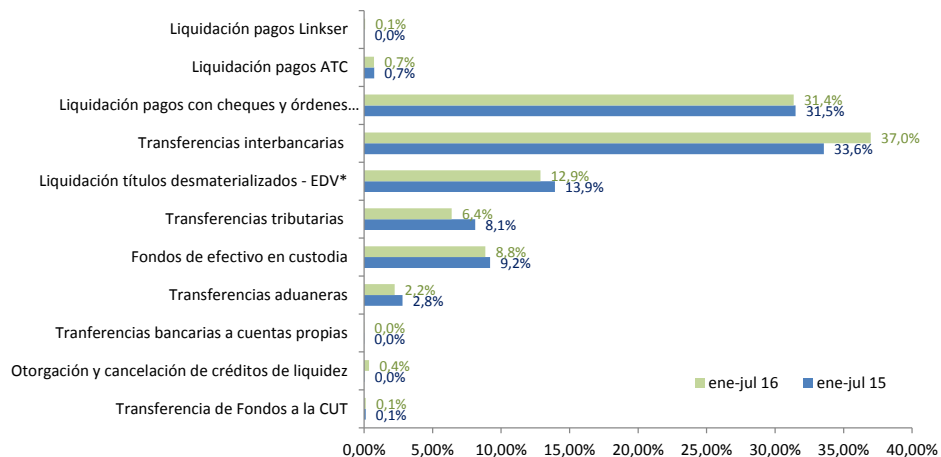
Las operaciones del sistema electrónico del BCB registraron un importe mayor con respecto a la gestión pasada de Bs32.434 millones (12%), destacándose las transferencias interbancarias que tuvieron un incremento de Bs91.549 millones a Bs112.893 millones, los montos transados en las cámaras de compensación y liquidación² que tuvieron un incremento de Bs85.931 millones a Bs95.712 millones y a la liquidación de títulos desmaterializados a través de la EDV que mostraron un incremento de Bs37.997 millones a Bs39.287 millones. Las transferencias interbancarias representan el 37% del valor transado en el sistema electrónico del BCB y junto con la liquidación de las cámaras de compensación y liquidación y la liquidación de títulos desmaterializados a través de la EDV concentran el 81% del valor total transado en este sistema (Gráficos 2 y 3).

Gráfico 2
LIP: Valor liquidado según tipo de operación
(En millones de bolivianos)



*Liquidación de operaciones netas.

Gráfico 3
LIP: Participación en el valor liquidado según tipo de operación
(En porcentajes)



*Liquidación de operaciones netas.

² Incluye la Cámara de Compensación de Cheques (CCC) y la Cámara de Compensación de Órdenes Electrónicas (ACH)



SISTEMA DE PAGOS DE BAJO VALOR

A través del sistema de pagos de bajo valor se procesaron 45.370.006 operaciones por un valor de Bs149.047 millones para el periodo enero-julio 2016. En comparación a similar período de la gestión anterior el crecimiento fue del 8% en el valor y del 124% en el volumen procesado (**Cuadro 2**).

La ACH, sistema que procesa Transferencias Electrónicas de Fondos, registra el mayor crecimiento entre los distintos sistemas (de Bs81.432 millones a Bs95.912 millones) con respecto a la pasada gestión. Este comportamiento, que es usual en este sistema de pagos minorista, responde a las características y ventajas que ofrecen las Transferencias Electrónicas de Fondos ya que permiten realizar operaciones y transacciones entre bancos de manera segura y sin recurrir al uso de efectivo. Como consecuencia, nuevamente más de la mitad del valor transado en los sistemas de pago de bajo valor (64%) para el periodo enero-julio de 2016 correspondió a la ACH que consolidó nuevamente su participación mayoritaria con relación a la CCC (33,5%), tarjetas (1,6%), billetera móvil³ (0,55%) y el restante a SERVIRED⁴. El promedio por operación en la ACH fue de Bs62.221 monto inferior en Bs21.556 al registrado en la gestión anterior (Bs83.777). (**Gráficos 4, 5, 7 y Cuadro 2**).

Las operaciones con billetera móvil nuevamente registraron un notable incremento en valor (101%) para el presente periodo de 2016 con respecto a la gestión anterior (Bs407 millones a Bs821 millones), las operaciones con tarjetas de pago registraron un incremento de 6% (de Bs2.191 millones a Bs2.330 millones), las operaciones con cheques una ligera disminución de Bs53.654 millones a Bs49.981 millones y finalmente las operaciones de SERVIRED disminuyeron de Bs6 millones a Bs4 millones. Desde el punto de vista del volumen de operaciones la participación de billetera móvil respecto al total procesado con otros instrumentos de pago en los sistemas de pago de bajo valor fue mayoritaria (73% - 32.965.625 transacciones) frente a las tarjetas (22% - 9.759.352), Transferencias Electrónicas de Fondos (3% - 1.541.468 transacciones), cheques (2% - 1.100.524 transacciones) y el restante SERVIRED (0,01% - 3.037 transacciones). El promedio por operación de las operaciones con tarjetas de pago fue de Bs239, mientras que el valor promedio de las transacciones a través de billetera móvil fue de Bs25, cifra menor en Bs21 al promedio registrado en la gestión 2015 (Bs46) y el valor promedio de las transacciones de SERVIRED fue de Bs1.393 superior en Bs90 al registrado en la gestión 2015 (Bs1.303) (**Gráficos 4, 5, 7 y Cuadro 2**).

³ El Reglamento de Servicios de Pago, Instrumentos Electrónicos de Pago, Compensación y Liquidación define como Billetera Móvil al instrumento electrónico de pago que acredita una relación contractual entre el emisor y el titular por la apertura de una cuenta de billetera móvil (en moneda nacional) para realizar electrónicamente órdenes de pago y/o consultas con un dispositivo móvil. En el año 2012 se creó la empresa de servicios de pago móvil E-FECTIVO ESPM S.A. con objeto de realizar operaciones de billetera móvil bajo la marca comercial TIGO Money. Esta empresa obtuvo su licencia de funcionamiento de la ASFI el 28 de diciembre de 2012 mediante Resolución ASFI N° 004/2012 e inició formalmente sus operaciones el 09 de enero de 2013. A partir de julio de 2015 el Banco Nacional de Bolivia (BNB) y el Banco de Crédito (BCP) iniciaron formalmente sus operaciones de billetera móvil utilizando la plataforma de la telefónica VIVA S.A.

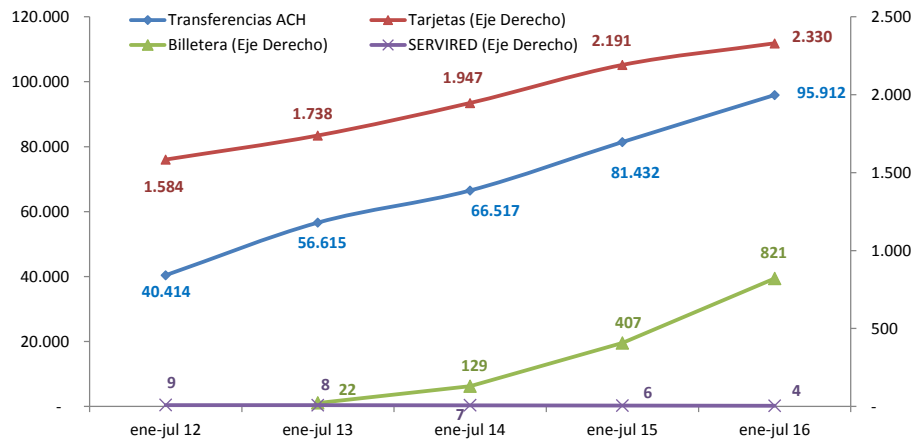
⁴ SERVIRED S.A. es una empresa que provee y opera un sistema de pagos de bajo valor con el cual las cooperativas de ahorro y crédito afiliadas pueden interconectarse a nivel nacional permitiéndoles realizar depósitos, retiros o pagos de créditos a través de la modalidad de "agencias compartidas" en cualquier agencia de estas entidades a nivel nacional, así como realizar giros al interior. Mediante Resolución de Directorio N° 118/2011 de 20.09.2011 el BCB autoriza la incorporación de SERVIRED S.A. al ámbito de aplicación de la normativa para realizar operaciones de compensación y liquidación de órdenes de transferencia electrónica de fondos (agencias compartidas y giros nacionales).



Cuadro 2
Sistemas de pago de bajo valor
(En millones de bolivianos y número de operaciones)

Tipo	ene-jul 12	ene-jul 13	ene-jul 14	ene-jul 15	ene-jul 16	Var(%)
Valor (millones de Bs)	94.115	112.398	124.992	137.690	149.047	8%
ACH	40.414	56.615	66.517	81.432	95.912	18%
CCC	52.109	54.014	56.391	53.654	49.981	-7%
Tarjetas	1.584	1.738	1.947	2.191	2.330	6%
Billetera Móvil		22	129	407	821	101%
SERVIRED	9	8	7	6	4	-26%
Volumen	9.048.855	9.905.737	11.255.610	20.270.302	45.370.006	124%
(número de operaciones)						
ACH	301.291	500.792	685.882	972.001	1.541.468	59%
CCC	1.099.916	1.145.512	1.189.244	1.147.182	1.100.524	-4%
Tarjetas	7.640.692	8.023.846	8.367.280	9.212.424	9.759.352	6%
Billetera Móvil		228.117	1.007.779	8.934.325	32.965.625	269%
SERVIRED	6.956	7.470	5.425	4.370	3.037	-31%

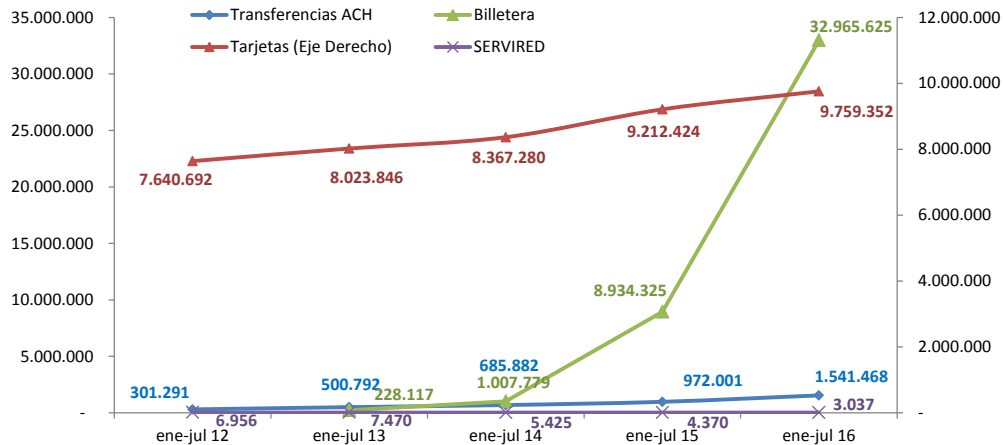
Gráfico 4
Valor de las operaciones de transferencias electrónicas-ACH, billetera móvil, tarjetas de pago y
SERVIRED*
(En millones de bolivianos)



* A partir de la gestión 2011 se consideran las operaciones procesadas por SERVIRED, a partir de la gestión 2012 se consideran las operaciones procesadas por ATC S.A. y LINKSER S.A. en Tarjetas y a partir de julio 2015 se consideran adicionalmente las operaciones del Banco Nacional de Bolivia y Banco de Crédito en Billetera Móvil.



Gráfico 5
 Volumen de operaciones de transferencias electrónicas - ACH, billetera móvil, tarjetas de pago y SERVIRED*
 (En número de operaciones)



* A partir de la gestión 2011 se consideran las operaciones procesadas por SERVIRED, a partir de la gestión 2012 se consideran las operaciones procesadas por ATC S.A. y LINKSER S.A. en Tarjetas y a partir de julio 2015 se consideran adicionalmente las operaciones del Banco Nacional de Bolivia y Banco de Crédito en Billetera Móvil.

La CCC registró operaciones por Bs49.981 millones, valor inferior en Bs3.673 millones al registrado en la gestión anterior (Bs53.654 millones) y su participación a julio 2016 respecto al valor operado en los sistemas de pago de bajo valor se situó en 33,5%. El valor promedio de las transacciones con cheques procesados en CCC fue de Bs45.415, cifra inferior en Bs1.355 al promedio registrado en la gestión 2015 (Bs46.770) (Gráfico 6, 7 y Cuadro 2).

Gráfico 6
 Valor y volumen de operaciones cursadas en la CCC
 (En millones de bolivianos y número de operaciones)

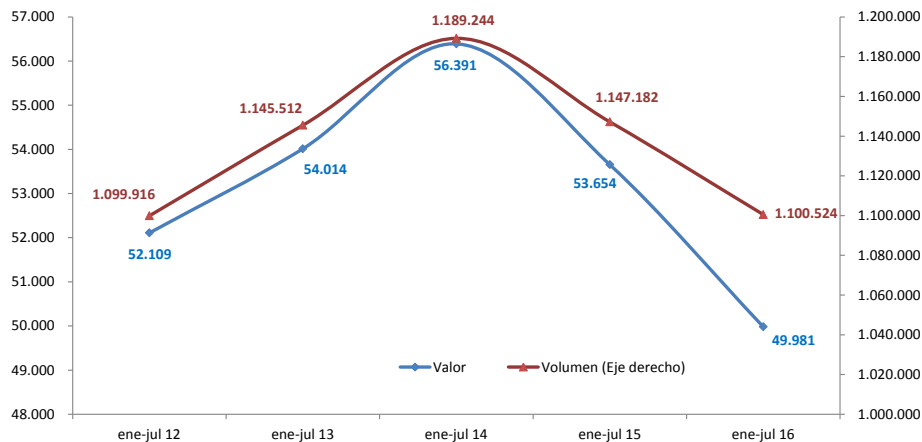
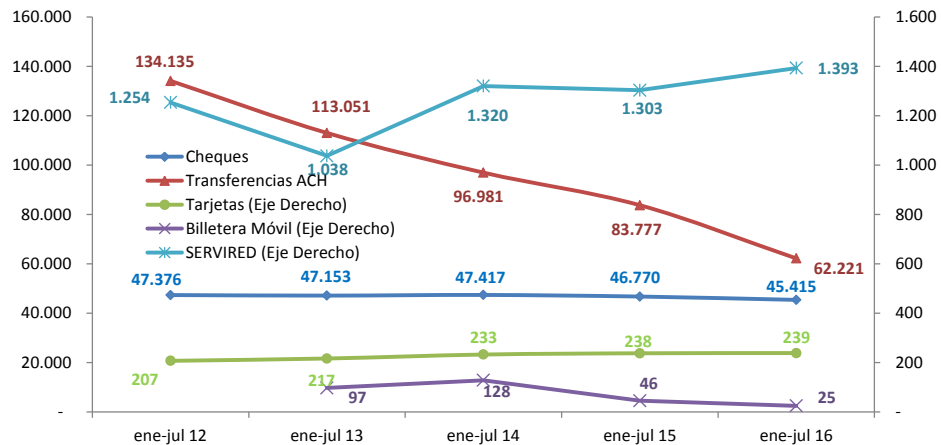




Gráfico 7
Valor promedio de los pagos de bajo valor
(En bolivianos)

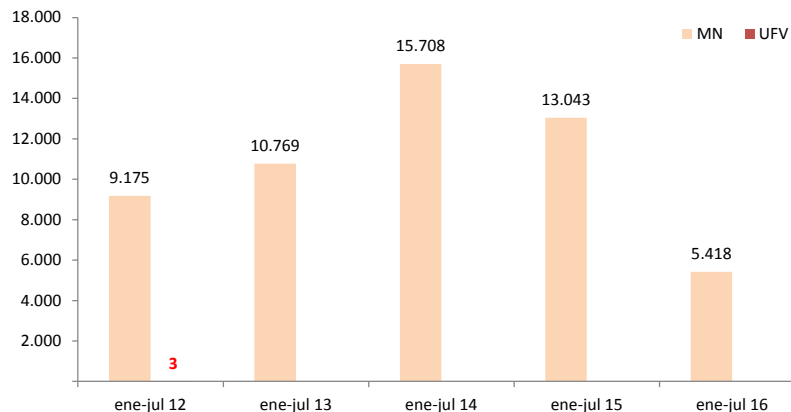


* A partir de la gestión 2011 se consideran las operaciones procesadas por SERVIRED, a partir de la gestión 2012 se consideran las operaciones procesadas por ATC S.A. y LINKSER S.A. en Tarjetas y a partir de julio 2015 se consideran adicionalmente las operaciones del Banco Nacional de Bolivia y Banco de Crédito en Billetera Móvil.

LIQUIDACIÓN DE VALORES

La colocación de valores públicos con fines de regulación de liquidez en el sistema financiero para el periodo enero-julio de 2016 alcanzó a Bs5.418 millones. Esta colocación fue muy inferior en Bs7.625 millones (58%) a la efectuada para el mismo periodo de 2015 (13.043 millones); se destaca que por cuarto año consecutivo la colocación de valores se realizó en su totalidad en MN (Gráfico 8).

Gráfico 8
Títulos adjudicados
(En millones de bolivianos)

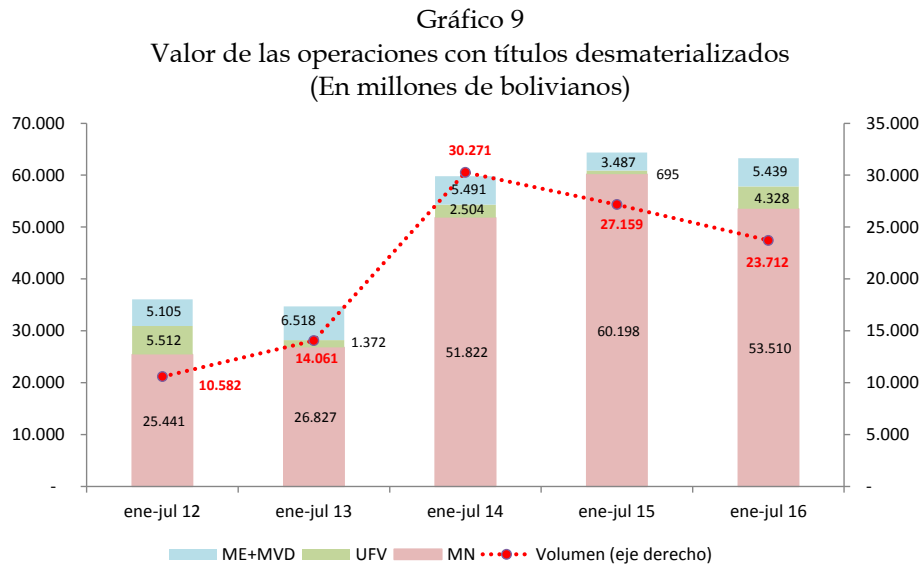


A través de la EDV se realizaron 23.712 transacciones por concepto de liquidación de títulos desmaterializados negociados en la Bolsa Boliviana de Valores por Bs63.277 millones, monto inferior en Bs1.104 millones al registrado en la gestión anterior (Bs64.381 millones). Esto se explica principalmente por la disminución en la negociación de títulos en MN de Bs60.198 millones a Bs53.510 millones que se compensó parcialmente por el incremento en la negociación de títulos en ME de Bs3.487 millones a



Bs5.439 millones y títulos en UFV de Bs695 millones a Bs4.328 millones para el presente periodo. En el caso de los títulos en MN, para el presente mes, la mayor parte del monto total corresponde a la negociación de valores de renta fija, entre los cuales se destacan nuevamente los Depósitos a Plazo Fijo (DPF) con Bs6.340 millones (83%).

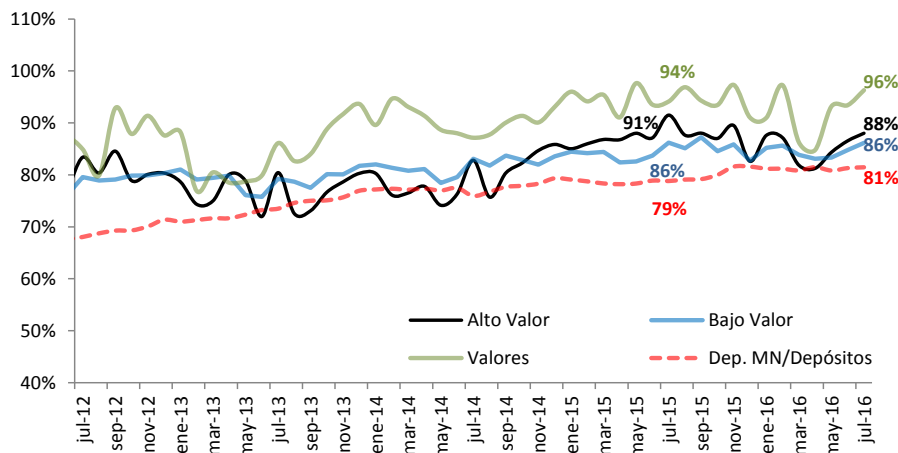
Las operaciones en MN y UFV representaron 91% del total (Gráfico 9).



PARTICIPACIÓN DE LA MONEDA NACIONAL EN LOS SISTEMAS DE PAGO

El proceso de bolivianización de la economía también se refleja en el ámbito transaccional. En efecto, las operaciones del sistema de pagos en julio de 2016 tuvieron nuevamente una participación mayoritaria de la MN con niveles superiores al 80%. La participación de la MN en el ámbito del sistema de pagos de alto valor alcanzó a 88% ligeramente menor a la gestión 2015 (91%); por otro lado, en lo que se refiere a los depósitos en MN en el sistema financiero, su participación con respecto a la gestión anterior se incrementó ligeramente de 79% a 81% (Gráfico 10).

Gráfico 10
Participación mensual de la MN en el valor de las transacciones del sistema de pagos
(En porcentajes)

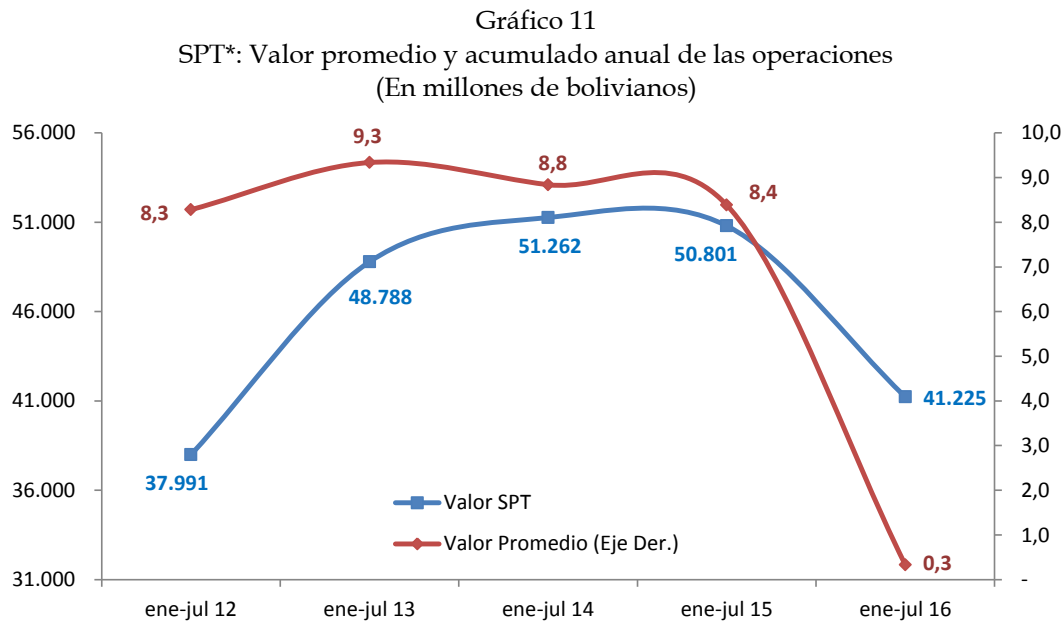




SISTEMA DE PAGOS GUBERNAMENTALES

El sistema de pagos gubernamentales registró operaciones por un importe de Bs41.225 millones para el presente periodo de 2016, monto inferior en Bs9.576 millones al registrado en la gestión pasada (Bs50.801 millones). En cuanto al volumen de operaciones, para el periodo 2016 se registraron 125.085 operaciones, 1.965% superior a la gestión 2015 (6.058 operaciones). Este notable crecimiento en el número de operaciones se explica porque hasta mayo de 2016 las operaciones se procesaban agrupadas en lotes (una operación equivalía a varias operaciones individuales), sin embargo, a partir de junio de 2016 las operaciones se procesan individualmente una por una.

El promedio por operación fue de Bs0,3 millones, Bs8,1 millones inferior al promedio registrado en 2015 (Bs8,4 millones) (**Gráfico 11**).



* Sistema de Pagos del Tesoro.

OPERACIONES DE PROVISIÓN DE LIQUIDEZ⁵

Las operaciones de liquidez en el mes de julio 2016 alcanzaron un importe total de Bs1.641 millones, de los cuales el 99,7% fueron cubiertos por el mercado interbancario (Bs1.636 millones) y el restante por créditos de liquidez. Comparados con la anterior gestión, los requerimientos en ME tuvieron un incremento de Bs104 millones a Bs381 millones así como los requerimientos en MN que también tuvieron un incremento de Bs626 millones a Bs1.260 millones en la presente gestión. Se destaca que los requerimientos en ME representaron el 23% del total mientras que los requerimientos en MN alcanzaron al 77%. (**Gráficos 12, 13 y Cuadro 3**).

⁵ La provisión de liquidez tiene el propósito de facilitar fondos para asegurar que las transacciones sean efectivizadas de manera oportuna, dado que situaciones de iliquidez podrían generar interrupciones en la cadena de pagos que podrían afectar uno o más receptores de fondos con posibles implicaciones sistémicas.



Gráfico 12
Operaciones mensuales de provisión de liquidez en MN y UFV
(En millones de bolivianos)

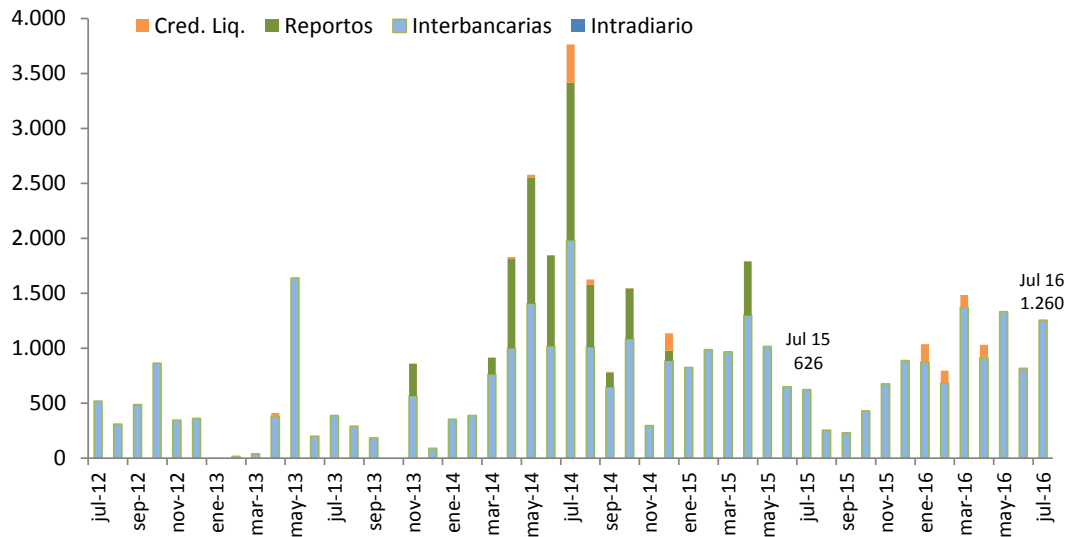
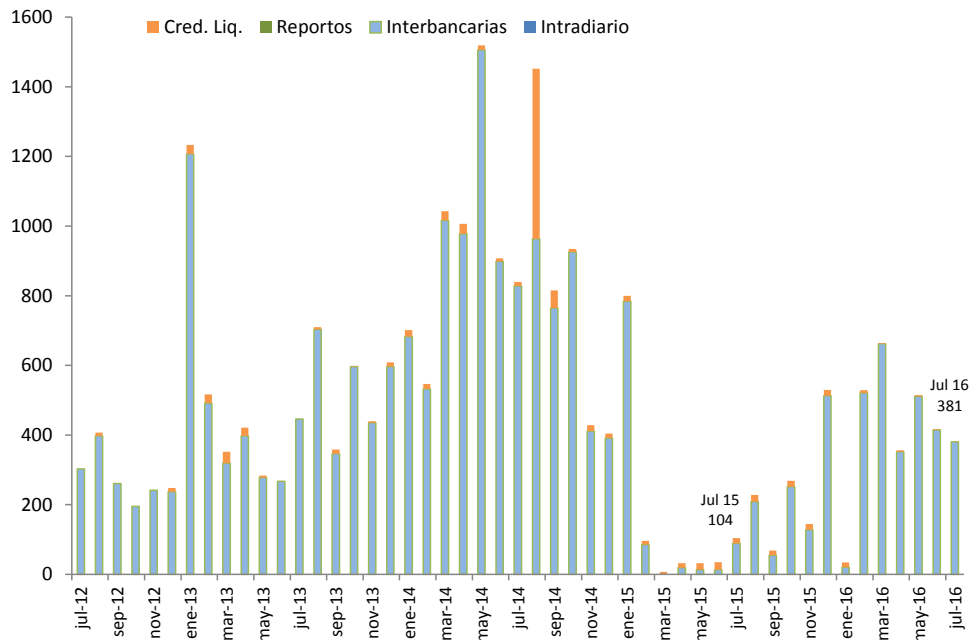


Gráfico 13
Operaciones mensuales de provisión de liquidez en ME
(En millones de bolivianos)





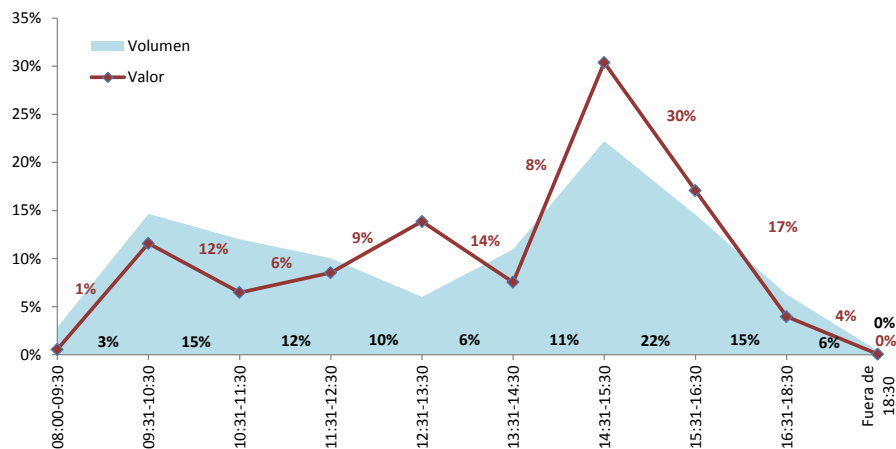
Cuadro 3
Valor de las operaciones de provisión de liquidez
(En millones de bolivianos)

	ene-jul 12	ene-jul 13	ene-jul 14	ene-jul 15	ene-jul 16
Tipo de crédito					
Intradía	-	-	-	-	-
MN	-	-	-	-	-
ME	-	-	-	-	-
Interbancario	3.053,1	6.071,5	13.353,0	7.381,3	10.112,3
MN	1.383,5	2.664,3	6.912,1	6.375,6	7.249,6
ME	1.669,6	3.407,3	6.440,9	1.005,7	2.862,7
Reporto	-	-	4.371,9	490,8	-
MN	-	-	4.371,9	490,8	-
ME	-	-	-	-	-
Fondo RAL Tramo I y II	52,1	149,9	517,5	111,0	553,1
MN	0,9	36,3	396,2	11,2	519,1
ME	51,1	113,5	121,3	99,8	34,0
TOTAL	3.105,1	6.221,4	18.242,4	7.983,1	10.665,4

INDICADORES DE DESEMPEÑO

A partir del 02.01.15 el BCB amplió el horario de operaciones de su sistema de pagos electrónico para transferencias entre participantes, transferencias entre cuentas propias y desembolso y cancelación de créditos de liquidez de Hrs. 7:00 a 19:00. La mayor concentración de operaciones en julio de 2016 fue nuevamente en el horario comprendido entre Hrs. 14:31 y 15:30, en el que se cursó el 30% del valor y 22% del volumen de transacciones (**Gráfico 14**).

Gráfico 14
Distribución porcentual de las operaciones durante el día para el mes de julio



El índice de rotación de depósitos, calculado como el cociente entre el valor procesado por los sistemas de pago y el valor de los depósitos del público en el sistema financiero, es una medida representativa de las veces que el dinero se moviliza utilizando instrumentos electrónicos a través del sistema de pagos para financiar los pagos de la economía. Este índice muestra que los depósitos del público en el sistema financiero en el presente mes se movilizaron 7,52 veces por el sistema de pagos (**Gráfico 15**).



Gráfico 15
Valor mensual de las operaciones del sistema de pagos / Depósitos del público

