



BOLETÍN MENSUAL DEL SISTEMA DE PAGOS NACIONAL Y DE LIQUIDACIÓN DE VALORES Enero 2015

El sistema de pagos es la infraestructura por la cual se moviliza el dinero en la economía, su funcionamiento eficiente contribuye a la estabilidad del sistema financiero y a la fluidez de las transacciones que se efectúan en los diferentes sectores de la economía. El presente informe muestra la evolución de las operaciones procesadas por los sistemas de pagos en Bolivia al mes de enero de 2015.

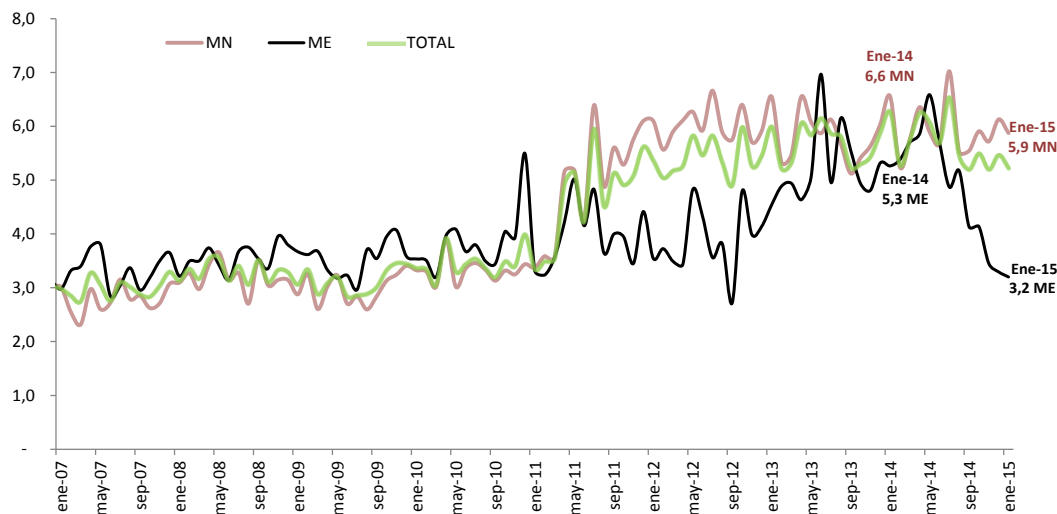
SISTEMA DE PAGOS DE ALTO VALOR¹

Al 31 de enero de 2015 se realizaron 7.122 transacciones a través del sistema LIP por un importe de Bs37.185 millones, cifras inferiores en valor a las alcanzadas en similar período de la gestión 2014 en 3% pero superiores en volumen (16%). El promedio de operaciones en enero de 2015 se situó en Bs5,9 millones en MN y Bs3,2 millones para ME (**Cuadro 1 y Gráfico 1**).

Cuadro 1
LIP: Valor y volumen de operaciones liquidadas
(Cifras acumuladas a enero de cada año)

	ene-11	ene-12	ene-13	ene-14	ene-15	Var (%)
Valor (En millones de Bs)	16.482	24.131	29.873	38.449	37.185	-3%
MN-UFV	12.495	19.513	23.498	30.864	31.614	2%
ME-MVD	3.986	4.618	6.375	7.585	5.572	-27%
Volumen (En número de operaciones)	4.907	4.500	4.990	6.146	7.122	16%
MN-UFV	3.706	3.198	3.586	4.705	5.381	14%
ME-MVD	1.201	1.302	1.404	1.441	1.741	21%

Gráfico 1
LIP: Valor promedio mensual de las operaciones
(En millones de bolivianos)

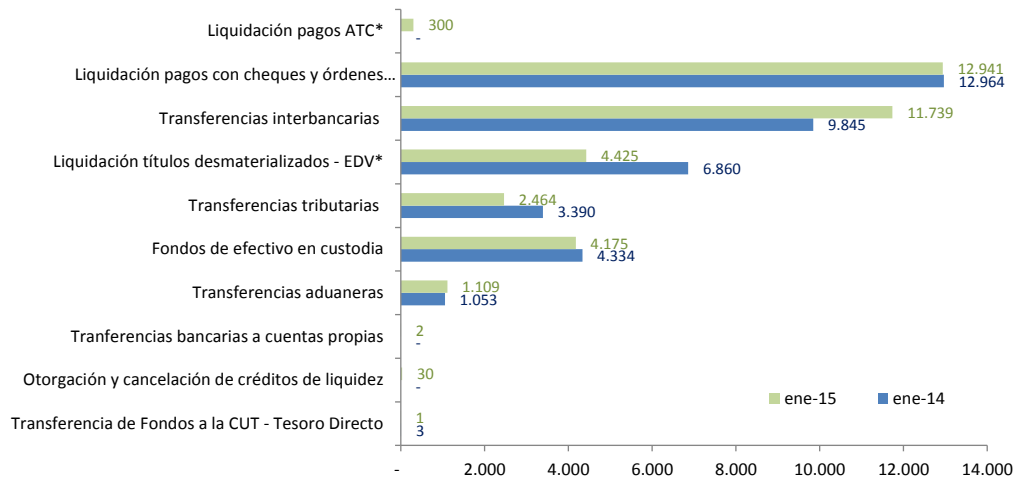


¹ El sistema de Liquidación Integrada de Pagos (LIP) es administrado por el Banco Central de Bolivia y procesa pagos, por lo general de importe o valor muy grande, que se intercambian principalmente entre bancos o entre participantes de los mercados financieros y que suelen requerir una liquidación urgente y rápida. A partir del 08-sep-2014 el LIP reemplazó al Sistema de Pagos de Alto Valor (SIPAV) por lo que los datos fueron fusionados.



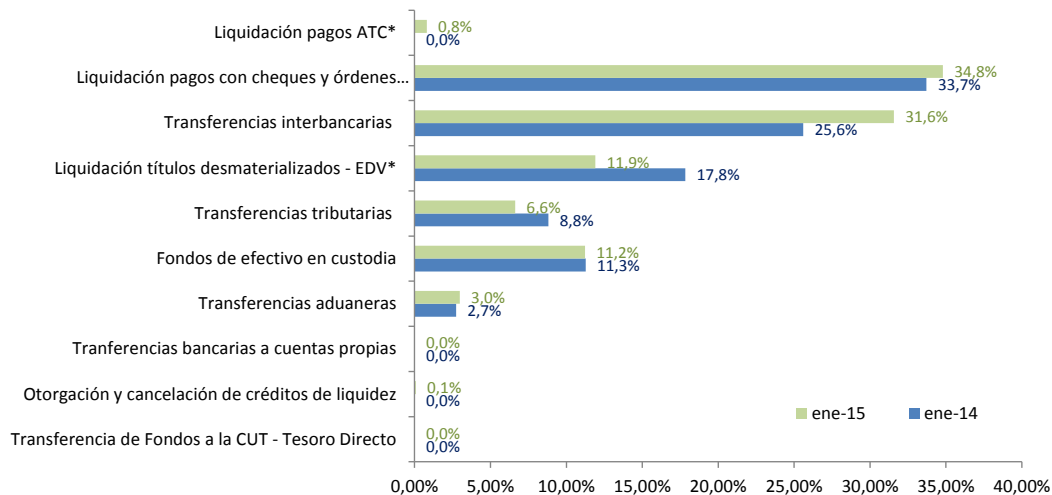
Las operaciones del sistema electrónico del BCB registraron importes mayores con respecto a la gestión pasada, destacan los montos transados en las cámaras de compensación² que disminuyeron levemente de Bs12.964 millones a Bs12.941 millones, las transferencias interbancarias que tuvieron un incremento, pasando de Bs9.845 millones a Bs11.739 millones y a la liquidación de títulos desmaterializados a través de la EDV que disminuyó de Bs6.860 millones a Bs4.425 millones. La liquidación de las cámaras de compensación representa el 35% del valor transado en el sistema electrónico del BCB y junto con las transferencias interbancarias y la liquidación de títulos desmaterializados a través de la EDV concentran el 78% del valor total transado en este sistema (Gráficos 2 y 3).

Gráfico 2
LIP: Valor liquidado según tipo de operación
(En millones de bolivianos)



*Liquidación de operaciones netas.

Gráfico 3
LIP: Participación en el valor liquidado según tipo de operación
(En porcentajes)



*Liquidación de operaciones netas.

² Incluye la Cámara de Compensación de Cheques (CCC) y la Cámara de Compensación de Órdenes Electrónicas (ACH)



SISTEMA DE PAGOS DE BAJO VALOR

A través del sistema de pagos de bajo valor se procesaron 1.492.680 operaciones por un valor de Bs19.265 millones para el periodo enero 2015. En comparación a similar período de 2014 el crecimiento en el valor fue del 7%, mientras que en volumen del 35% (**Cuadro 2**).

La ACH, sistema que procesa los pagos con Órdenes Electrónicas de Transferencia de Fondos (OETF), registra el mayor crecimiento entre los distintos sistemas (de Bs9.495 millones a Bs11.170 millones en valor y de 87.229 a 120.007 en número de transacciones), 18% en valor y 38% en volumen con respecto a la pasada gestión. Este comportamiento, que ya es usual en este sistema de pagos minorista, responde a las características y ventajas que ofrecen las OETF ya que permiten realizar operaciones y transacciones entre bancos de manera segura y sin recurrir al uso de efectivo. Como consecuencia, más de la mitad del valor transado en los sistemas de pago de bajo valor (58%) a enero de 2015 correspondió a la ACH que, adicionalmente, consolidó su participación mayoritaria con relación a la CCC (40,1%), tarjetas (1,7%) y el restante a la billetera móvil³. El promedio por operación en la ACH fue de Bs93.080, monto inferior en Bs15.767 al registrado en la gestión anterior (Bs108.847). (**Gráficos 4, 5, 7 y Cuadro 2**).

Las operaciones de la billetera móvil registraron un incremento del 260% en valor a enero de 2015 con respecto a la gestión anterior (Bs13 millones a Bs45 millones), las tarjetas de pago registraron un incremento de 18% (de Bs282 millones a Bs333 millones) y las operaciones con cheques una disminución del 6% (Bs8.245 millones a Bs7.716 millones). Desde el punto de vista del volumen de operaciones la participación de las tarjetas respecto al total procesado en los sistemas de pago de bajo valor fue mayoritaria (58% - 871.738 transacciones) frente a la billetera móvil (23% - 349.664), la CCC (10% - 151.271 transacciones), y la ACH (8% - 120.007 transacciones). El promedio por operación de las operaciones con tarjetas de pago disminuyó levemente en Bs1 situándose en Bs382 mientras que el valor promedio de las transacciones a través de la billetera móvil fue de Bs129, cifra mayor en Bs25 al promedio registrado en la gestión 2014 (Bs105) (**Gráficos 4, 5, 7 y Cuadro 2**).

Cuadro 2
Sistemas de pago de bajo valor
(En millones de bolivianos y número de operaciones)

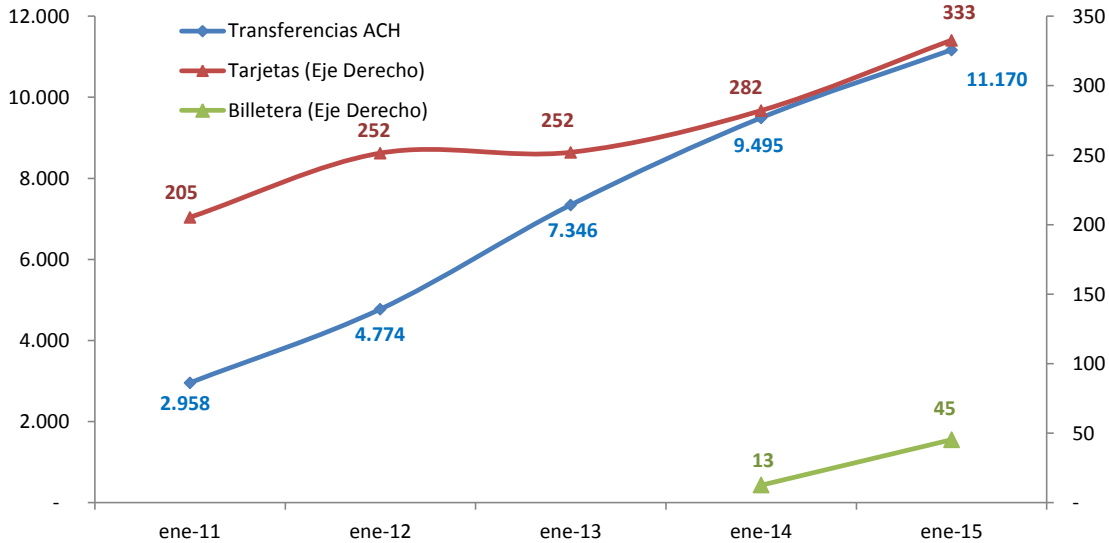
Tipo	ene-11	ene-12	ene-13	ene-14	ene-15	Var(%)
Valor (millones de Bs)	9.227	12.149	15.773	18.035	19.265	7%
ACH	2.958	4.774	7.346	9.495	11.170	18%
CCC	6.064	7.123	8.175	8.245	7.716	-6%
Tarjetas	205	252	252	282	333	18%
Billetera Móvil				13	45	260%
Volumen	638.123	897.939	989.065	1.109.520	1.492.680	35%
(número de operaciones)						
ACH	19.585	36.082	70.681	87.229	120.007	38%
CCC	142.108	145.730	160.349	164.558	151.271	-8%
Tarjetas	476.430	716.127	758.035	737.525	871.738	18%
Billetera Móvil				120.208	349.664	191%

³ El Reglamento de Instrumentos Electrónicos de Pago (IEP) y sus modificaciones definen como Billetera Móvil aquel IEP que acredita una relación contractual entre el emisor y el titular por la apertura de una cuenta de pago (en moneda nacional) para realizar electrónicamente órdenes de pago y/o consultas con un dispositivo móvil. En el año 2012 se creó la empresa de servicio móvil E-FECTIVO ESPM S.A. con objeto de realizar exclusivamente operaciones de pago móvil bajo la marca comercial TIGO Money. Esta empresa obtuvo su licencia de funcionamiento de la ASFI el 28 de diciembre de 2012 mediante Resolución ASFI N° 004/2012 e inició formalmente sus operaciones el 09 de enero de 2013.



Gráfico 4

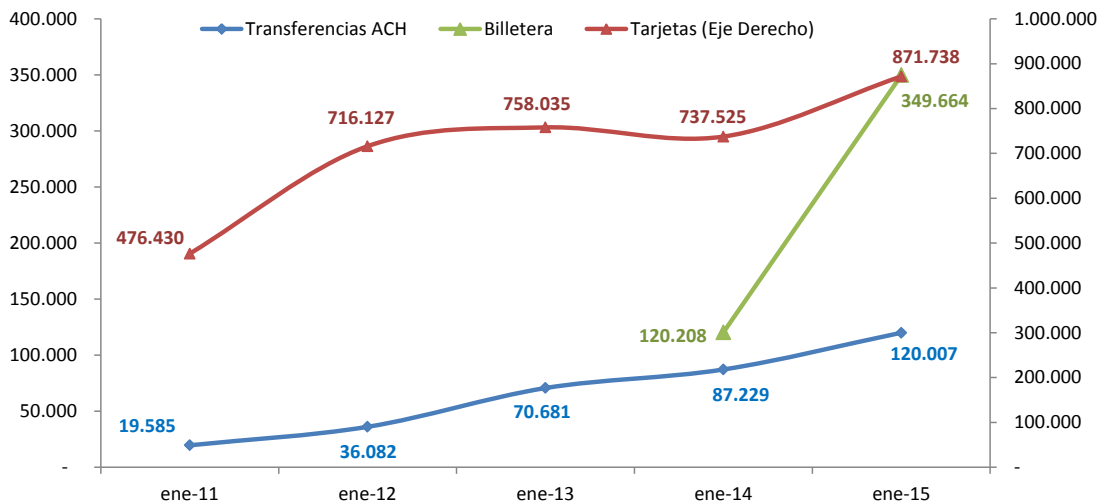
Valor de las operaciones de transferencias electrónicas-ACH, billetera móvil y de tarjetas de pago*
(En millones de bolivianos)



* A partir de la gestión 2012 considera las operaciones procesadas por ATC S.A. y LINKSER S.A.

Gráfico 5

Volumen de operaciones de transferencias electrónicas - ACH, billetera móvil y de tarjetas de pago*
(En número de operaciones)



* A partir de la gestión 2012 considera las operaciones procesadas por ATC S.A. y LINKSER S.A.

La CCC registró operaciones por Bs7.716 millones, valor inferior en Bs529 millones al registrado en la gestión anterior (Bs8.245 millones) y su participación a enero 2015 respecto al valor operado en los sistemas de pago de bajo valor se situó en 40,1%. El valor promedio de las transacciones con cheques procesados en CCC fue de Bs51.010, cifra mayor en Bs904 al promedio registrado en la gestión 2014 (Bs50.106) (Gráfico 6, 7 y Cuadro 2).



Gráfico 6
Valor y volumen de operaciones cursadas en la CCC
(En millones de bolivianos y número de operaciones)

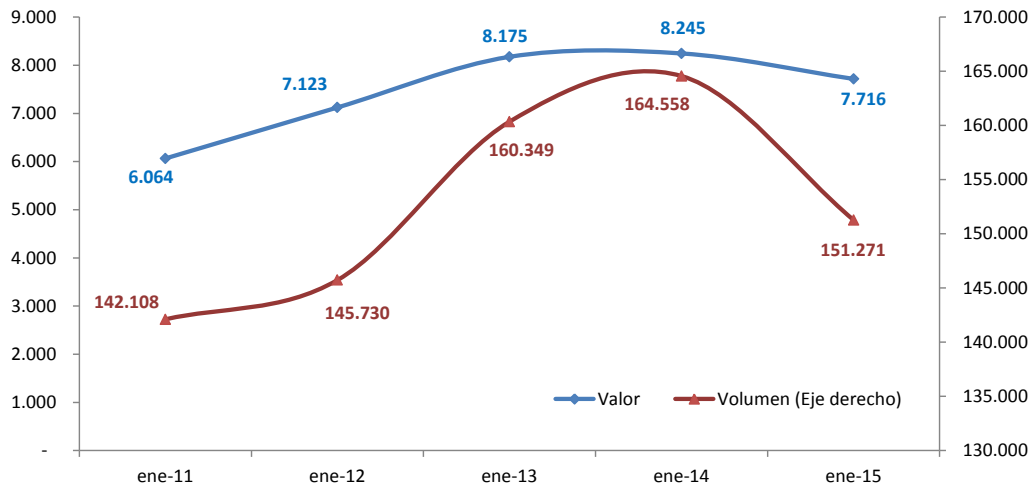
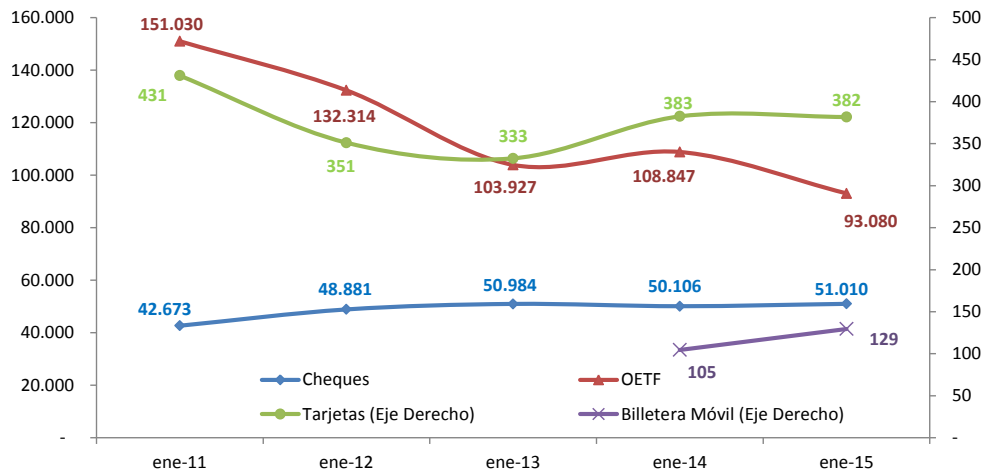


Gráfico 7
Valor promedio de los pagos de bajo valor
(En bolivianos)



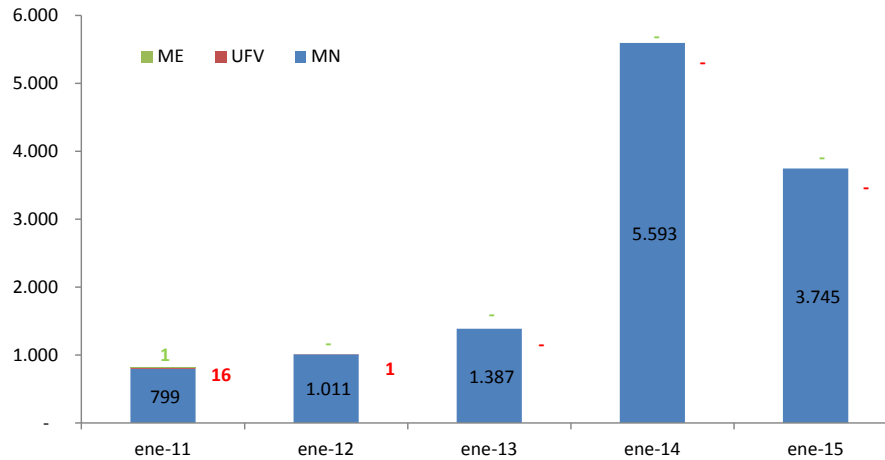
*A partir de la gestión 2012 considera las operaciones procesadas por ATC S.A. y LINKSER S.A.

LIQUIDACIÓN DE VALORES

La colocación de valores públicos con fines de regulación de liquidez en el sistema financiero al mes de enero de 2015 alcanzó a Bs3.745 millones. Esta colocación fue inferior en Bs1.849 millones (33%) a la efectuada a enero de 2014 (Bs5.593 millones); es importante destacar que por tercer año consecutivo la colocación de valores se realizó en su totalidad en MN (Gráfico 8).



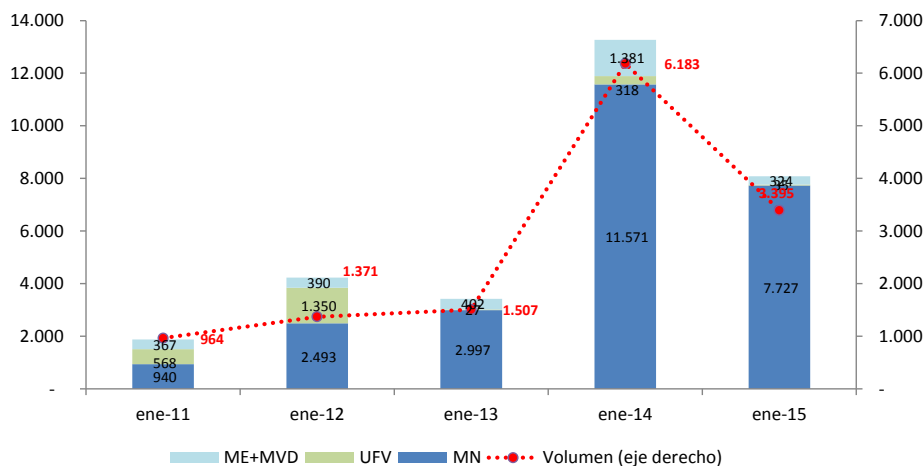
Gráfico 8
Títulos adjudicados
(En millones de bolivianos)



A través de la EDV se liquidaron títulos desmaterializados negociados en la Bolsa Boliviana de Valores por Bs8.086 millones con 3.395 transacciones, monto inferior en Bs5.185 millones (39%) al registrado en la gestión anterior (Bs13.270 millones). Esto se explica principalmente por la disminución en la negociación de títulos en MN de Bs11.571 millones a Bs7.727 millones en la presente gestión, de los cuales la mayoría corresponde a la negociación de valores de renta fija, entre los cuales se destacan los Depósitos a Plazo Fijo (DPF) con Bs4.584 millones (59%), las Letras del Banco Central de Bolivia (LBS) con Bs869 millones, Certificados de Depósito (CDS) con Bs720 millones (9%) y las Letras del Tesoro (LTS) con Bs660 millones (9%).

Las operaciones en MN y UFV representaron 96% del total (Gráfico 9).

Gráfico 9
Valor de las operaciones con títulos desmaterializados
(En millones de bolivianos)



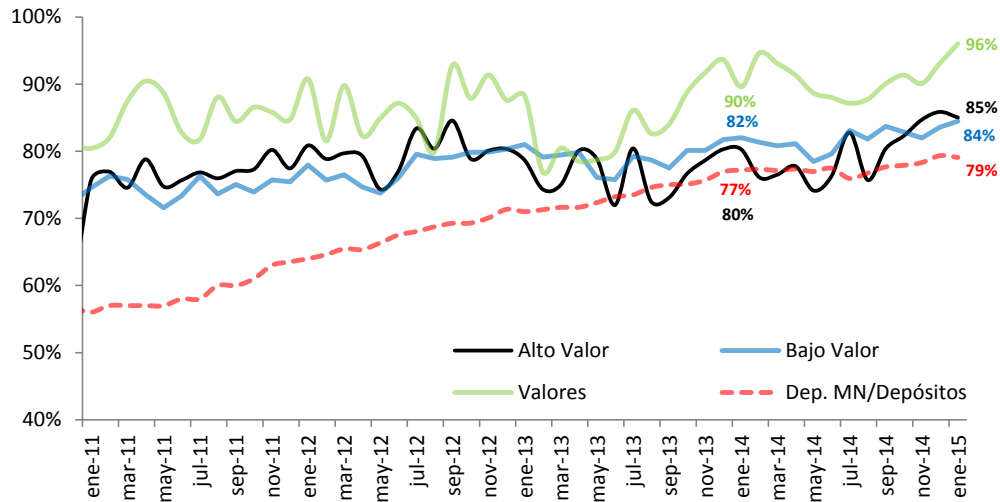
PARTICIPACIÓN DE LA MONEDA NACIONAL EN LOS SISTEMAS DE PAGO

El proceso de bolivianización de la economía también se reflejó en el ámbito transaccional. En efecto, las operaciones del sistema de pagos en enero de 2015 tuvieron nuevamente una participación mayoritaria de



la MN con niveles superiores al 75%. La participación de la MN en el ámbito del sistema de pagos de alto valor registró un incremento con respecto a enero 2014 (80% a 85%); por otro lado, en lo que se refiere a los depósitos en MN en el sistema financiero, estos han tenido un leve incremento en su participación con respecto a la gestión anterior de 77% a 79% (Gráfico 10).

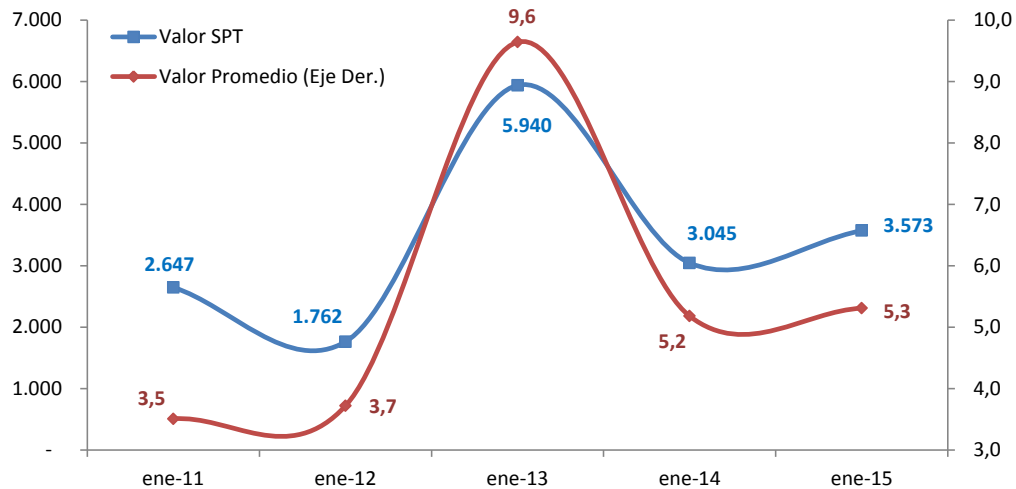
Gráfico 10
Participación mensual de la MN en el valor de las transacciones del sistema de pagos
(En porcentajes)



SISTEMA DE PAGOS GUBERNAMENTALES

El sistema de pagos gubernamentales registró operaciones por un importe de Bs3.573 millones a enero de 2015, monto superior en Bs527 millones (17%) al registrado en la gestión pasada (Bs3.045 millones). El promedio por operación fue de Bs5,3 millones, 0,1 millones superior al registrado en 2014 (Gráfico 11).

Gráfico 11
SPT*: Valor promedio y acumulado anual de las operaciones
(En millones de bolivianos)



*Sistema de Pagos del Tesoro.

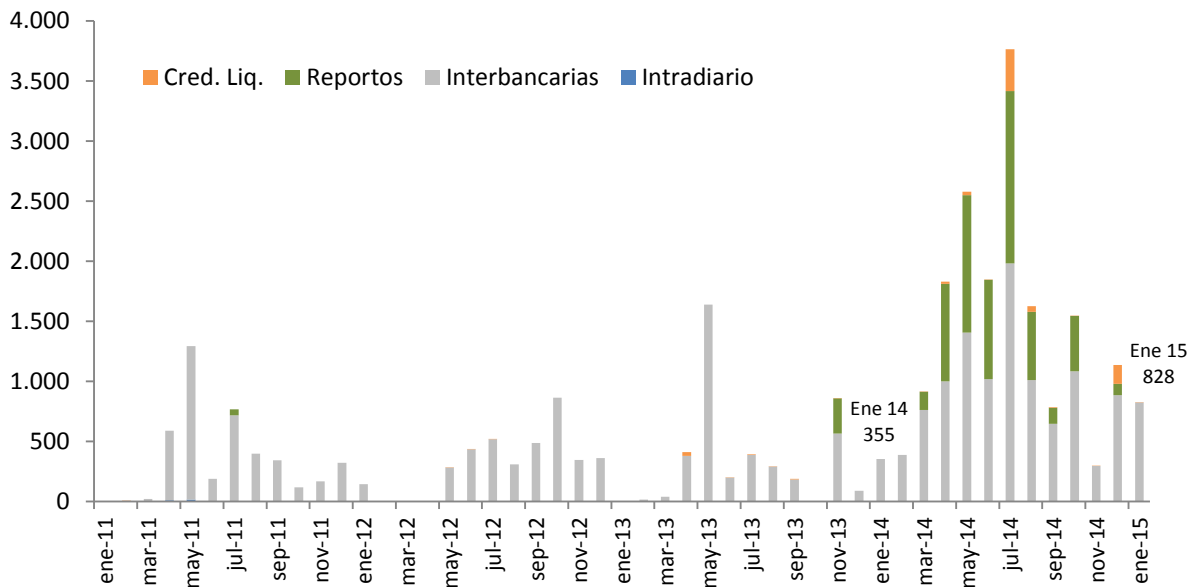


OPERACIONES DE PROVISIÓN DE LIQUIDEZ⁴

Las operaciones de liquidez en el mes de enero de 2015 alcanzaron un importe total de Bs1.627 millones, de los cuales el 99% fueron cubiertos por el mercado interbancario (Bs1.610 millones) y 1% por créditos de liquidez (Bs17 millones). Se destaca que los requerimientos en ME representaron el 49% del total (Bs800 millones) mientras que los requerimientos en MN alcanzaron al 51% (Bs828) millones.

Comparados con enero de 2014, los requerimientos en ME se incrementaron de Bs701 millones a Bs800 millones mientras que los requerimientos en MN tuvieron un notable incremento de Bs355 millones a Bs828 millones. (Gráficos 12, 13 y Cuadro 3).

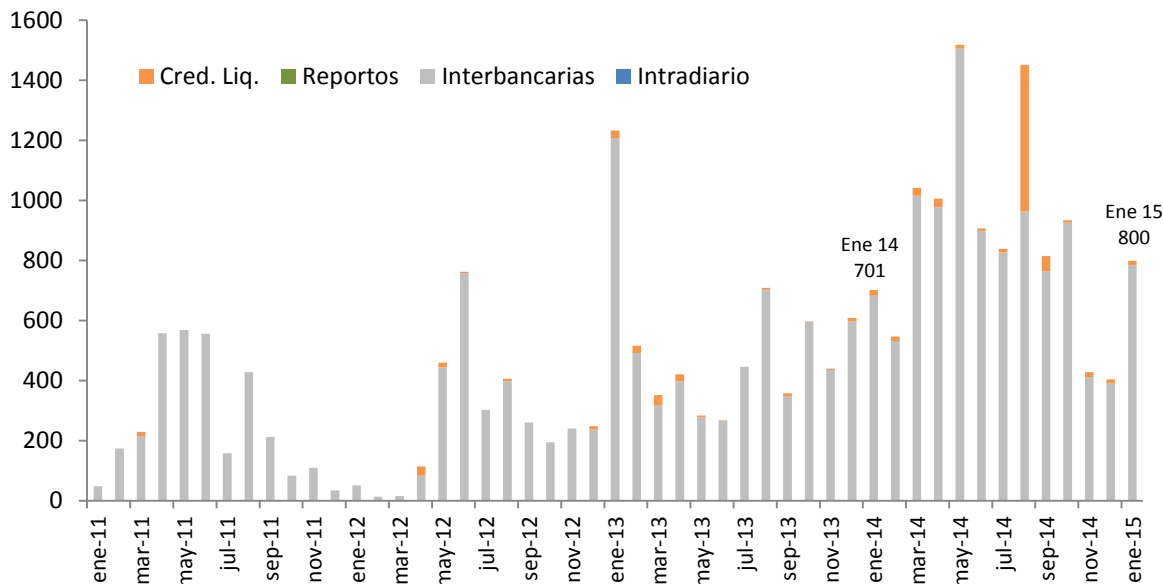
Gráfico 12
Operaciones mensuales de provisión de liquidez en MN y UFV
(En millones de bolivianos)



⁴ La provisión de liquidez tiene el propósito de proveer fondos para asegurar que las transacciones sean efectivizadas de manera oportuna, dado que situaciones de iliquidez podrían generar interrupciones en la cadena de pagos que podrían afectar uno o más receptores de fondos con posibles implicaciones sistémicas.



Gráfico 13
Operaciones mensuales de provisión de liquidez en ME
(En millones de bolivianos)



Cuadro 3
Valor de las operaciones de provisión de liquidez
(En millones de bolivianos)

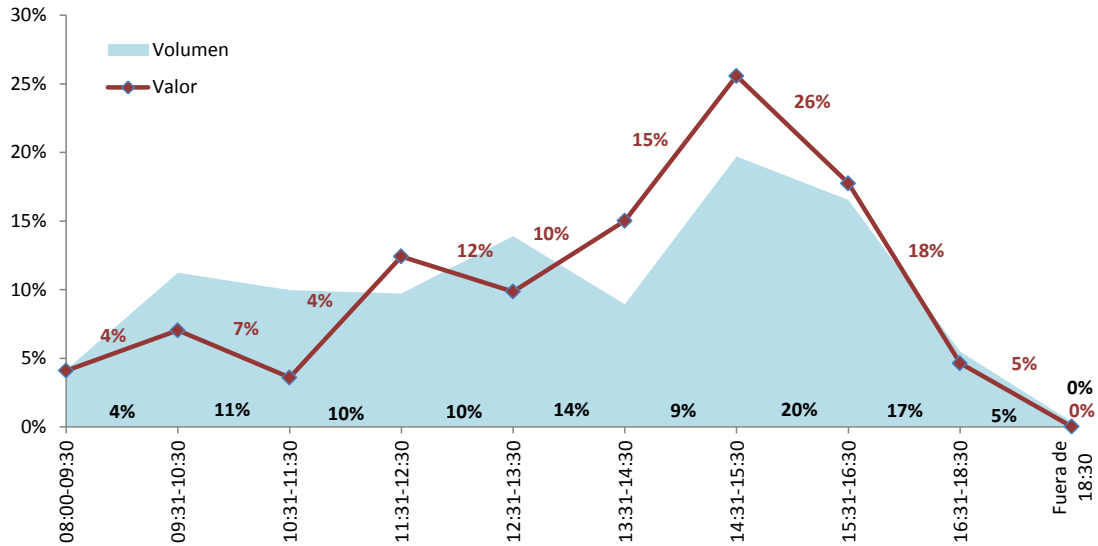
	ene-11	ene-12	ene-13	ene-14	ene-15
Tipo de crédito					
Intradía	-	-	-	-	-
MN	-	-	-	-	-
ME	-	-	-	-	-
Interbancario	48,6	196,9	1.207,0	1.037,6	1.610,1
MN	-	145,5	-	355,0	826,0
ME	48,6	51,5	1.207,0	682,6	784,1
Reporto	-	-	-	-	-
MN	-	-	-	-	-
ME	-	-	-	-	-
Fondo RAL Tramo I y II	1,1	-	26,1	18,9	17,0
MN	1,1	-	0,0	-	1,6
ME	-	-	26,1	18,9	15,4
TOTAL	49,6	196,9	1.233,1	1.056,4	1.627,1

INDICADORES DE DESEMPEÑO

A partir del 02.01.15 el BCB amplió el horario de operaciones de su sistema de pagos electrónico para transferencias entre participantes, transferencias entre cuentas propias y desembolso y cancelación de créditos de liquidez de Hrs. 7:00 a 19:00. La mayor concentración de operaciones en enero de 2015 fue en el horario comprendido entre Hrs. 14:31 y 15:30, en el que se cursó el 20% del valor y 26% del volumen de transacciones (Gráfico 14).



Gráfico 14
Distribución porcentual de las operaciones durante el día



El índice de rotación de depósitos, calculado como el cociente entre el valor procesado por los sistemas de pago y el valor de los depósitos del público, es una medida representativa de las veces que los instrumentos electrónicos de pago se movilizan a través del sistema de pagos para financiar los pagos de la economía. Este índice muestra que los depósitos del público en el sistema financiero al mes de enero se moviliaron 7,41 veces por el sistema de pagos (Gráfico 15).

Gráfico 15
Valor mensual de las operaciones del sistema de pagos / Depósitos del público

