



Informe mensual

Sistema de Pagos – Marzo 2008

Participación de la entidades no bancarias en el sistema de pagos de alto valor y en la subasta de títulos públicos

1. INTRODUCCIÓN

El conjunto de las entidades no bancarias, conformado por las mutuales, fondos financieros privados y cooperativas de ahorro y crédito con licencia de funcionamiento otorgada por la Superintendencia de Bancos y Entidades Financieras, ha ganado importancia en los últimos años debido a la cobertura geográfica y a los segmentos de mercado que atienden, aspectos que lo consolidan como un elemento valioso para mejorar los índices de bancarización y el desarrollo financiero en Bolivia.

Conciente de esta importancia, el BCB promovió que las entidades no bancarias mantengan una cuenta de encaje en el Ente Emisor, cuyos beneficios se reflejan en la posibilidad de que estas entidades puedan participar directamente en el Sistema de Pagos de Alto Valor (SIPAV) y en la subasta de títulos públicos. De esta manera, las entidades no bancarias tendrán un rol más activo en el ámbito del desarrollo financiero, la profundización financiera y favorecerían la consecución de los objetivos de política monetaria.

El presente informe ofrece un panorama general sobre la importancia de las entidades no bancarias en el sistema de intermediación financiera y los beneficios de su incorporación al SIPAV y a las operaciones de subasta de títulos como participantes directos.

2. SISTEMA DE PAGOS Y LAS ENTIDADES NO BANCARIAS

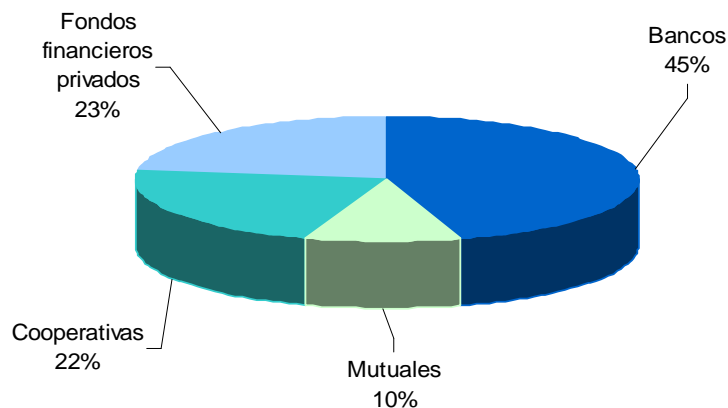
A marzo de 2008, las entidades no bancarias concentraron el 19% de los depósitos del público y el 24% de la cartera crediticia del sistema financiero. Estas entidades orientan sus actividades a sectores económicos como la pequeña y mediana empresa y al área rural, aspectos esenciales para incrementar los niveles de bancarización.¹ Asimismo, de las 2.901.748 cuentas de depósitos del público² en el sistema financiero, el 55% (1.597.629) estuvo constituido en las entidades no bancarias del país (Gráfico 1). A su vez, el 86% (1.375.476) de estas cuentas correspondieron al estrato menor a \$us500.

¹ La bancarización se refiere al hecho de desarrollar actividades económicas de manera creciente a través del sistema financiero con relaciones de largo plazo entre clientes e intermediarios financieros. Es decir, es el grado de acceso, disponibilidad y utilización de los servicios financieros.

² Incluye depósitos a la vista, en caja de ahorros y a plazo.



Gráfico 1
Participación según tipo de entidad en el número de cuentas de depósito del sistema financiero
(En porcentajes)



Fuente: Superintendencia de Bancos y Entidades Financieras

Las entidades no bancarias cuentan además con una importante cobertura geográfica en el área rural con 116 sucursales (63%), cifra que supera a la del sistema bancario (Cuadro 1).

Cuadro 1
Número de sucursales por tipo de entidad y área geográfica³

Entidades	Area Urbana		Area Rural		Total	
	Nro.	%	Nro.	%	Nro.	%
	Sucursales		Sucursales		Sucursales	
Mutuales	32	7	6	3	38	6
Fondos financieros privados	123	26	67	37	190	29
Cooperativas	48	10	43	23	91	14
Bancos	279	58	67	37	346	52
Total	482	100	183	100	665	100

Fuente: Superintendencia de Bancos y Entidades Financieras

En este contexto, en agosto 2007 el Directorio del BCB modificó los Reglamentos de Encaje Legal y del SIPAV con el fin de facilitar la participación de las entidades no bancarias en la subasta de títulos y en el SIPAV. Con ello, se prevé que las entidades puedan:

³ Corresponde al 31 de diciembre de 2007.



1. Mejorar su gestión de tesorería, ya que a través del SIPAV es posible:
 - a. La transferencia de fondos en tiempo real entre entidades financieras y el sector público (en el caso de recaudaciones tributarias y aduaneras).
 - b. El acceso directo a créditos de liquidez de corto plazo (intradía, *overnight* y con garantía del Fondo RAL en sus tramos I y II)
 - c. La transferencia a cuentas propias de moneda extranjera (ME), bolivianos con mantenimiento de valor con relación al dólar (MVDOL) y de unidades de fomento de vivienda (UFV) a bolivianos (MN) en tiempo real.
2. Participar en el mercado primario de títulos valores públicos, lo que a su vez implica la diversificación de activos financieros y del riesgo.
3. Participar activamente en el mercado interbancario, con posibles mejoras en las condiciones de las operaciones (plazos y tasas).

El mayor dinamismo y seguridad de la movilización de fondos también contribuirá al proceso de bancarización del país, pues:

- a. Permitirá una mayor utilización de otros instrumentos de pago (como tarjetas de debito y crédito, entre otras).
- b. Posibilitará la transferencia de fondos entre clientes de las instituciones no bancarias y bancarias (mediante el SIPAV este tipo de operaciones tienen menores costos financieros y de oportunidad).

Por otra parte, la política monetaria tendrá un mayor alcance debido a que la incorporación de las entidades no bancarias en las subastas de títulos públicos permitirá al Ente Emisor accionar de forma directa en el excedente de liquidez de estas entidades.⁴

Sin embargo, existen también limitaciones que pueden interferir en este proceso. La infraestructura de comunicaciones en el país, principalmente en áreas rurales, no es la adecuada para soportar transacciones interactivas en tiempo real como se requiere para el acceso a la subastas de títulos públicos.

Entre agosto de 2007 y marzo de 2008, se ha avanzado en la incorporación de varias entidades no bancarias a los servicios del BCB de subasta electrónica de títulos y al SIPAV. Otras, se encuentran aún en proceso de cumplimiento de los requisitos técnicos y legales que les permitan

⁴ A marzo de 2008 el excedente de encaje en efectivo de las entidades no bancarias fue de 85% en MN y 7% en ME con relación al requerido.



acceder a los sistemas señalados. En el ámbito legal, la firma de algunos contratos se ha constituido en un elemento que ha tomado más tiempo del esperado.

3. CONCLUSIÓN

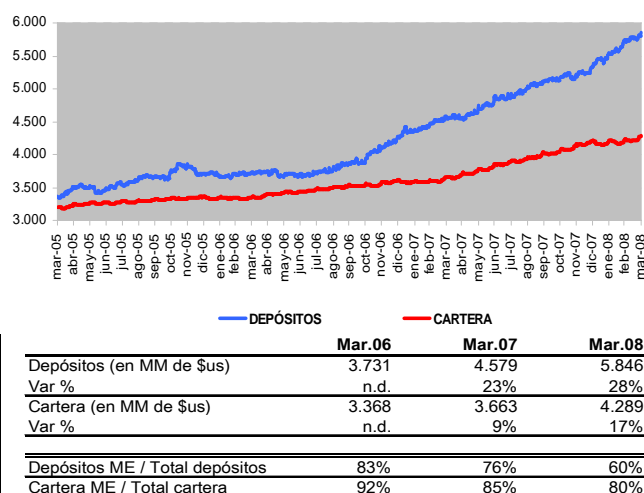
Las entidades no bancarias constituyen un sector importante en el sistema de intermediación financiera debido a su cobertura geográfica y al mercado al cual orientan sus actividades. Se espera que su incorporación como participantes del SIPAV y de la subasta de títulos públicos contribuya a mejorar su gestión de liquidez y tesorería, mejorar los alcances de la política monetaria y los niveles de bancarización del país.

DESEMPEÑO DEL SISTEMA DE PAGOS NACIONAL - MARZO DE 2008

SISTEMA DE INTERMEDIACIÓN FINANCIERA

A marzo de 2008, los depósitos en UFV en el sistema financiero alcanzaron a Bs605 millones, que en términos porcentuales representaron 10% del total. Por su parte, la cartera de créditos en UFV representó 0,2%.

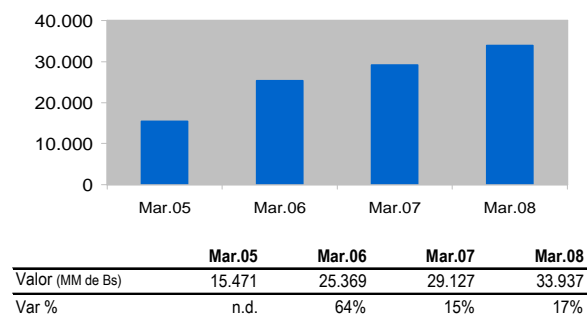
Gráfico 1
Sistema financiero: Evolución de la cartera y depósitos
(En millones de \$us)



SISTEMA DE PAGOS DE ALTO VALOR

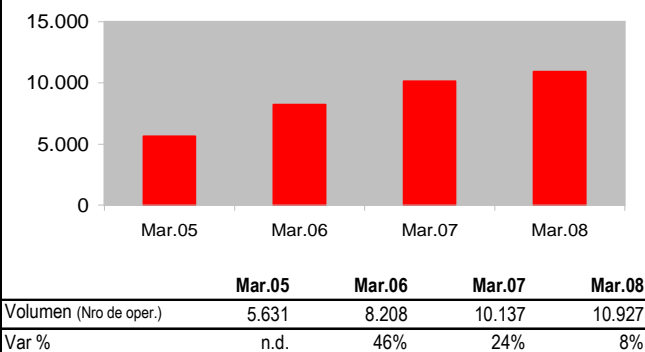
A doce meses se observó que el valor de las operaciones continuó creciendo en forma estable (17%).

Gráfico 2
Valor de las operaciones liquidadas por el SIPAV
(En millones de Bs)



En términos de volumen el crecimiento también continuó, aunque a una tasa de crecimiento algo menor (8%).

Gráfico 3
Volumen de las operaciones liquidadas por el SIPAV
(Número de operaciones)



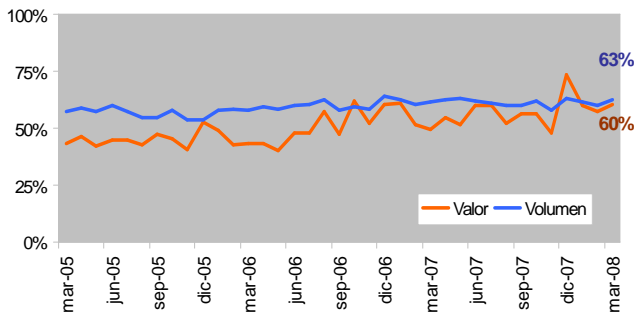
Por tipo de operación, los incrementos más significativos se dieron en la operación E06 (transferencias a cuentas propias) debido a una mayor preferencia por la MN y el consiguiente cambio de dólares a bolivianos. La operación E04 (recaudaciones tributarias) también registró un importante incremento asociado al pago de impuestos a las utilidades (IUE) correspondiente a la gestión 2007.

Cuadro 1
Operaciones del SIPAV
(En millones de Bs y en porcentajes)

Operación	Importe		Var %	Part.% 08
	Mar.07	Mar.08		
E01	10.843	10.963	1%	35%
E02	1.061	1.396	32%	4%
E03	1.050	1.357	29%	4%
E04	3.280	4.722	44%	15%
E05	323	243	-25%	1%
E06	2.227	3.448	55%	4%
E07	4.182	4.699	12%	16%
E08	4.209	4.843	15%	16%
E09	194	228	17%	0%
E30	1.757	2.039	16%	5%
Total	29.127	33.937		100%

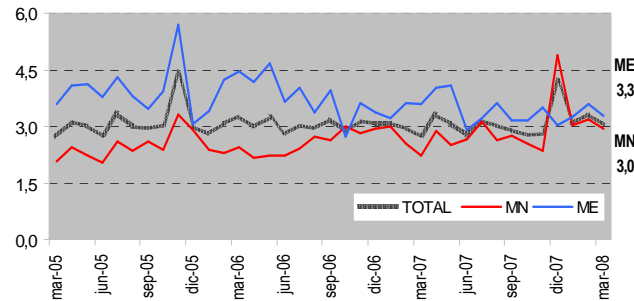
La participación de las operaciones en MN y UFV en el total aumentó ligeramente, especialmente en el valor..

Gráfico 4
Participación de MN y UFV en el valor y volumen total de las transacciones del SIPAV
(En porcentajes)



El valor promedio mensual de las operaciones cursadas se mantuvo estable durante el primer trimestre de 2008.

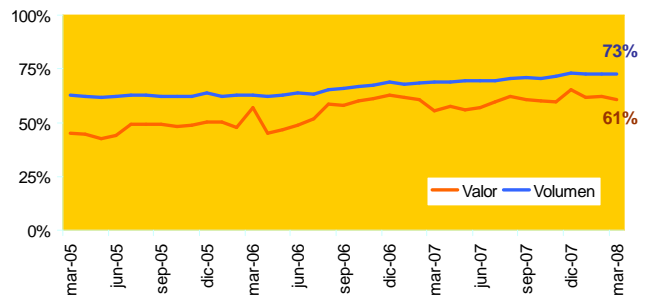
Gráfico 5
SIPAV: Valor promedio mensual de las operaciones
(En millones de Bs)



SISTEMA DE PAGOS DE BAJO VALOR

En marzo de 2008, la participación de la MN en el valor de las transacciones tuvo una ligera disminución (1%). En términos de volumen se mantuvo constante.

Gráfico 6
Participación de MN y UFV en el valor y volumen total de las operaciones de bajo valor
(En porcentajes)



En el primer trimestre 2008, el valor de las órdenes de pago cursadas por la cámara ACH alcanzó a Bs1.564 millones (Bs1.000 millones en MN y Bs564 millones en ME) procesadas en 11.496 operaciones (7.848 en MN y 3.648 en ME). Estas cifras fueron mayores en Bs1.272 millones y 7.708 operaciones con relación a similar período de 2007.

El valor de los cheques procesados por la ACCL aumentó en Bs2.378 millones (18%) y el volumen lo hizo en 35.157 operaciones. Es importante mencionar que el número de operaciones en ME disminuyó (-6%) con relación a la gestión anterior (Cuadro 2).

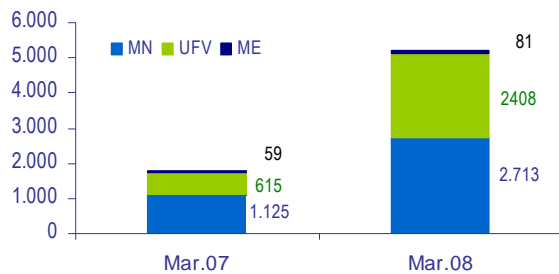
Cuadro 2
Operaciones cursadas mediante la cámara de compensación de cheques ACCL

	Mar.07	Mar.08	Var Abs	Var %
Valor de las operaciones				
MN (en millones de Bs)	7.880	9.683	1.804	23%
ME (en millones de Bs)	5.552	6.126	574	10%
Total	13.431	15.809	2.378	18%
Volumen de operaciones				
MN (Nro de operaciones)	253.286	295.673	42.387	17%
ME (Nro de operaciones)	117.596	110.366	-7.230	-6%
Total	370.882	406.039	35.157	9%
Valor promedio				
MN (en Bs)	31.110	32.751	1.640	5%
ME (en Bs)	47.209	55.505	8.296	18%

SISTEMA DE VALORES

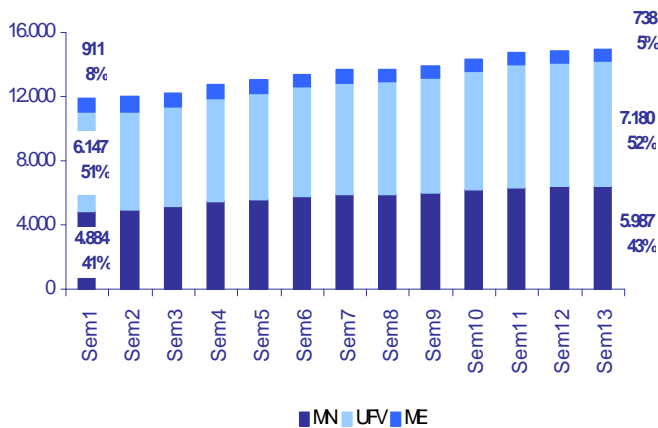
El BCB continuó con la colocación de títulos mediante modalidad competitiva. En el primer trimestre de 2008, se generó un importe acumulado de Bs5.203 millones de los cuales 52% correspondió a MN, 46% a UFV y el restante 2% a ME.

Gráfico 7
Valor bruto acumulado de los títulos adjudicados
(En millones de Bs)



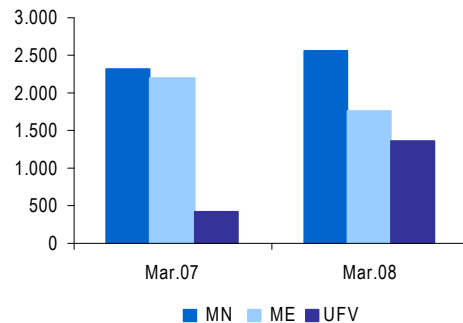
En lo que va de la gestión 2008, la tendencia del saldo neto de valores colocados por el BCB fue creciente. La UFV mantiene una participación mayoritaria (52%).

Gráfico 8
Evolución del saldo de los valores colocados mediante el BCB a marzo 2008
(En millones de Bs)



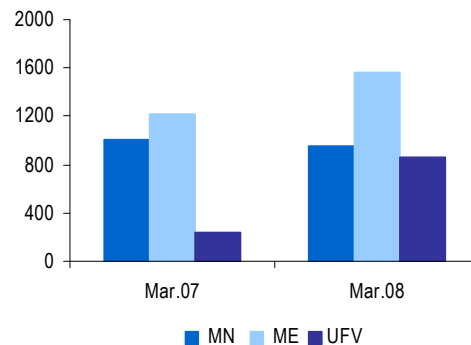
En términos de denominación, las características de los pagos del mercado de valores son similares a los del mercado monetario. El valor de las transacciones con valores desmaterializados de la BBV tuvo incrementos para operaciones denominadas en UFV y en menor medida para MN, observándose una reducción para las denominadas en ME.

Gráfico 9
Valor de las operaciones con títulos desmaterializados
(En millones de Bs)



En términos de volumen, las operaciones en ME y UFV tuvieron un repunte con relación a marzo de 2007, en especial aquellos denominados en UFV.

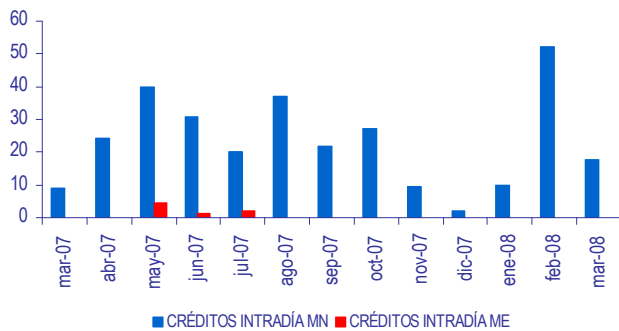
Gráfico 10
Volumen de operaciones con títulos desmaterializados
(Número de operaciones)



OPERACIONES DE LIQUIDEZ

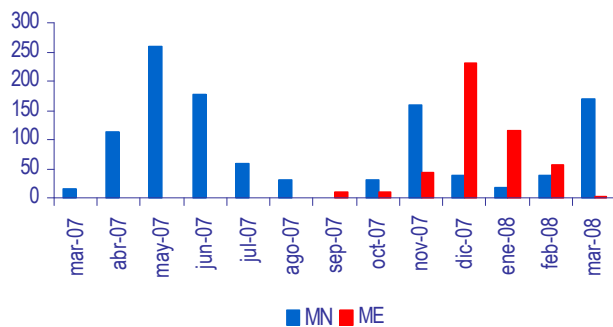
La demanda de créditos de liquidez intradía en MN alcanzó a Bs80 millones en el primer trimestre de 2008. La mayor parte de los requerimientos se concentró en febrero. No se efectuaron operaciones en ME.

Gráfico 11
 Requerimiento de créditos de liquidez intradía según denominación
 (En millones de Bs)



Las operaciones de reporto alcanzaron a Bs170 millones en MN y Bs4 millones en ME. El valor de las operaciones en ME disminuyó progresivamente desde diciembre 2007. El importe acumulado durante el primer trimestre 2008 fue de Bs225 millones (MN) y Bs175 millones (ME).

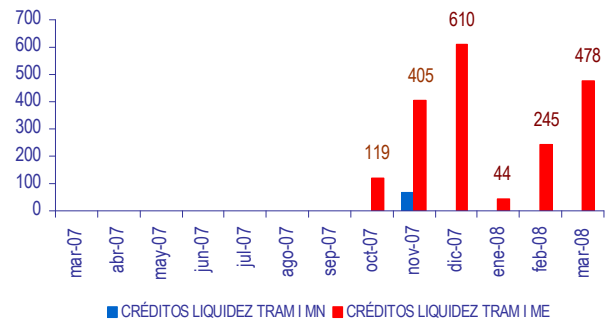
Gráfico 12
 Operaciones de Mercado Abierto BCB – Valor de las operaciones de reporto
 (En millones de Bs)



En el primer trimestre 2008, la demanda por créditos de liquidez con garantía del Fondo RAL en ME persistió, el valor acumulado alcanzó a Bs767 millones

El valor mensual de los créditos de liquidez en ME alcanzó a Bs478 millones. No se efectuaron operaciones en MN.

Gráfico 13
 Créditos de liquidez con garantía del Fondo RAL según denominación
 (En millones de Bs)





OPERACIONES CURSADAS MEDIANTE EL SIPAV

E01 TRANSFERENCIAS INTERBANCARIAS ENTRE CUENTAS CORRIENTES

E02 PAGO POSICIÓN DEUDORA - EDV

E03 PAGO POSICIÓN ACREEDORA – EDV

E04 TRANSFERENCIAS TRIBUTARIAS

E05 TRANSFERENCIAS ADUANERAS

E06 TRASPASO A CUENTAS PROPIAS

E07 PAGO POSICIÓN DEUDORA – ACCL S.A.

E08 PAGO POSICIÓN ACREEDORA - ACCL S.A.

E09 TRANSFERENCIA DE CUENTAS CORRIENTES Y DE ENCAJE DE BANCOS A CUENTAS DE ENCAJE DE NO BANCOS

E30 TRANSFERENCIA INTERBANCARIA CON GLOSA