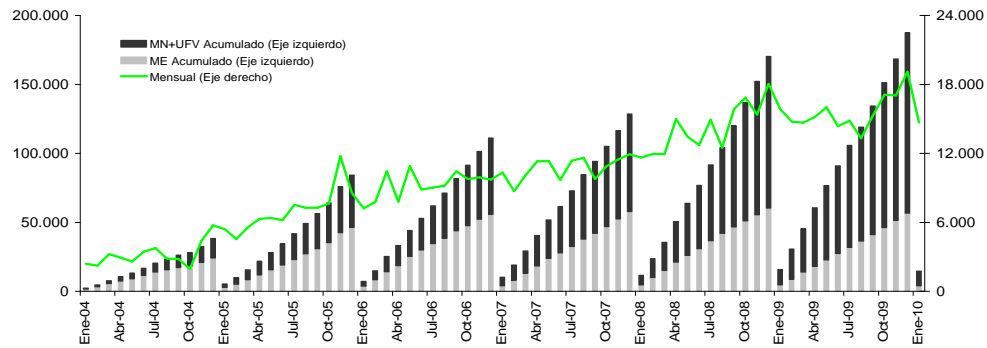


DESEMPEÑO DEL SISTEMA DE PAGOS NACIONAL Y LIQUIDACIÓN DE VALORES

SISTEMA DE PAGOS DE ALTO VALOR

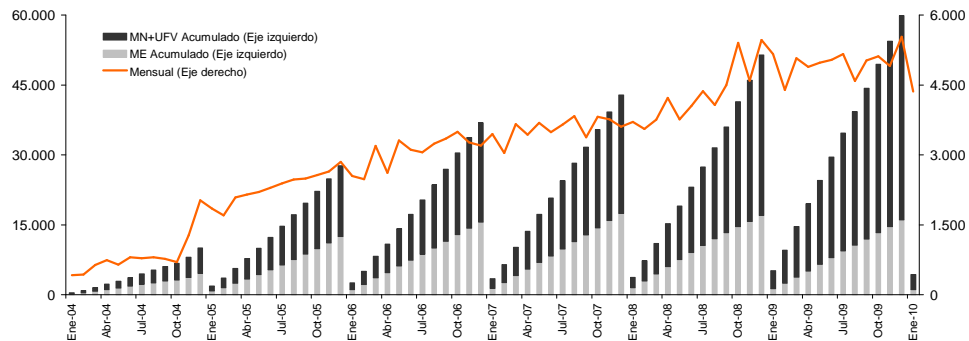
El importe y volumen de las operaciones cursadas por el SIPAV en enero 2010 disminuyeron en 7% y 16% respectivamente con relación al mismo mes del año anterior. Dada la composición de las operaciones de SIPAV, este hecho obedeció a que actualmente el sistema financiero presenta altos niveles de liquidez (**Gráficos 1 y 2**).

Gráfico 1
Valor de las operaciones liquidadas en el SIPAV
(En millones de bolivianos)



	Ene-05	Ene-06	Ene-07	Ene-08	Ene-09	Ene-10
MN+UFV	2.593	3.357	4.058	6.892	11.179	10.739
ME	2.807	3.853	6.281	4.756	4.690	3.970
TOTAL	5.400	7.211	10.339	11.648	15.869	14.709
Var %	n.d.	34%	43%	13%	36%	-7%

Gráfico 2
Volumen de las operaciones liquidadas en el SIPAV
(En número de operaciones)



	Ene-05	Ene-06	Ene-07	Ene-08	Ene-09	Ene-10
MN+UFV	1.050	1.422	1.363	2.227	3.885	3.231
ME	796	1.123	2.086	1.480	1.278	1.123
TOTAL	1.846	2.545	3.449	3.707	5.163	4.354
Var %	n.d.	38%	36%	7%	39%	-16%

Por tipo de operación, la liquidación de pagos con cheques y órdenes electrónicas tuvo una mayor participación en enero de 2010 (32,1%), seguida por las transferencias interbancarias (31,1%) (**Cuadro 1**). La moneda nacional (MN+UFV) mantuvo su participación mayoritaria con 74% y 73% en el volumen y valor de las operaciones, respectivamente (**Gráfico 3**). El valor promedio de las operaciones no presentó cambios importantes (**Gráfico 4**).

Cuadro 1
Operaciones del SIPAV
(En millones de bolivianos y en porcentajes)

Tipo de transacción	Ene-09	Ene-10	Variación		Part.% 10
			Absoluta	Relativa	
Transferencias interbancarias	4.708	4.581	-127	-3%	31,1%
Liquidación títulos desmaterializados - EDV*	1.427	915	-512	-36%	6,2%
Transferencias tributarias	1.605	1.418	-187	-12%	9,6%
Transferencias aduaneras	0	472	472	-	3,2%
Transferencias bancarias a cuentas propias	963	34	-929	-96%	0,2%
Liquidación pagos con cheques - ACCL y ACH*	4.085	4.716	631	15%	32,1%
Transferencia bancarias a entidades no bancarias	0	0	0	-	0,0%
Fondos de efectivo en custodia	3.057	2.573	-484	-16%	17,5%
Otorgación y cancelación de créditos de liquidez	23	0	-23	-100%	0,0%
Total	15.869	14.709	-1.159	-7%	100%

Gráfico 3
Participación de la MN y UFV en el valor y volumen total de las transacciones del SIPAV
(En porcentajes)

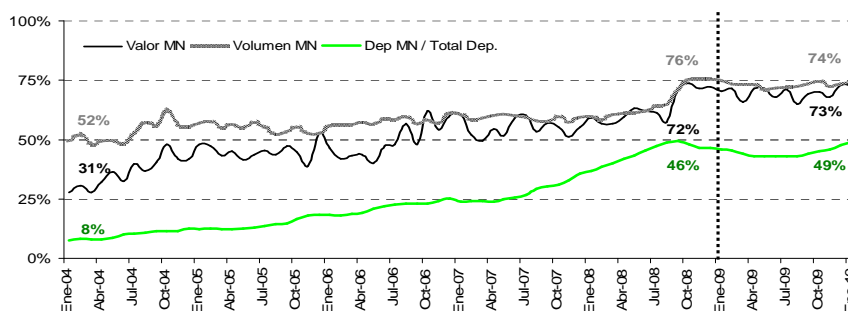
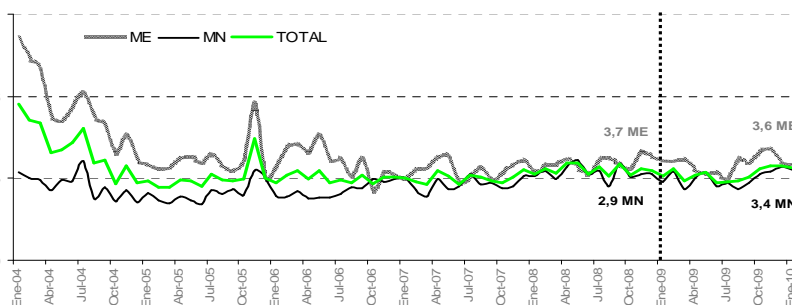


Gráfico 4
SIPAV: Valor promedio mensual de las operaciones
(En millones de bolivianos)



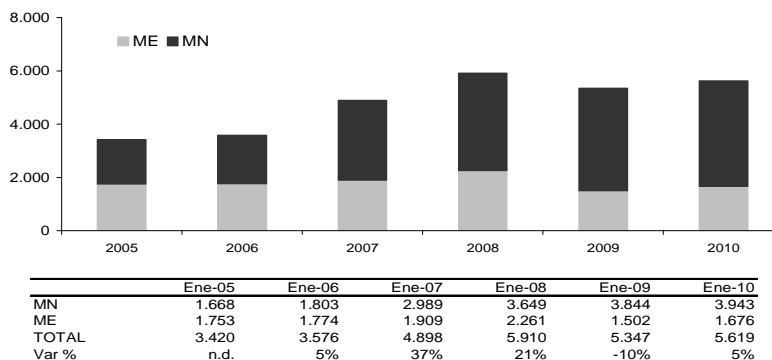
Cuadro 2
SIPAV: Estadísticos de centralidad del valor de las operaciones
(En millones de bolivianos)

	MN	ME	TOTAL
Media	3,6	3,5	3,6
Moda	2,0	3,5	2,0
Mediana	0,5	1,2	0,7
Cuartil 1	0,1	0,2	0,1
Cuartil 2	0,5	1,2	0,7
Cuartil 3	2,9	3,5	3,2
Cuartil 4	162,0	457,8	457,8

SISTEMA DE PAGOS DE BAJO VALOR

En enero 2010, el importe de las operaciones realizadas con cheques en ME tuvo un repunte (12%); contrariamente, el volumen de operaciones registró una caída (Gráfico 5 y Cuadro 3). Las operaciones con transferencias electrónicas de dinero procesadas por la cámara de compensación de órdenes electrónicas (ACH) continuaron con su característica tendencia positiva, no obstante la tasa de crecimiento del importe fue menor a la registrada en la gestión anterior (Gráfico 6 y Cuadro 4).

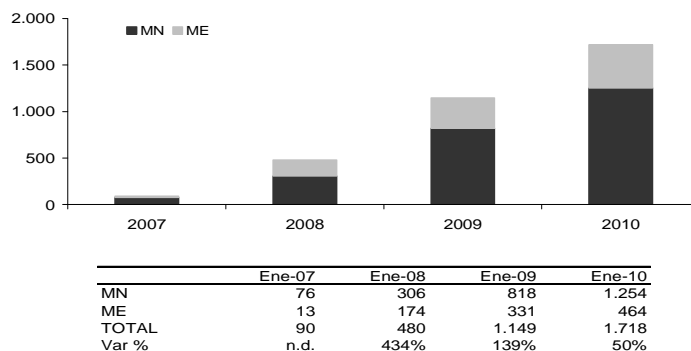
Gráfico 5
Valor de las operaciones cursadas en CCC
(En millones de bolivianos)



Cuadro 3
Volumen de las operaciones cursadas en CCC
(En número de operaciones)

	Ene-05	Ene-06	Ene-07	Ene-08	Ene-09	Ene-10
MN	62.083	65.713	86.049	103.509	106.884	103.511
ME	37.638	40.368	40.715	38.770	25.812	25.128
TOTAL	99.721	106.081	126.764	142.279	132.696	128.639
Var %	n.d.	6%	19%	12%	-7%	-3%

Gráfico 6
ACH: Valor acumulado procesado
(En millones de bolivianos)

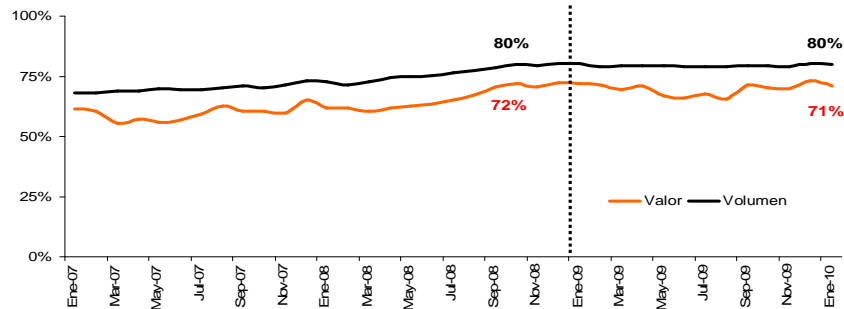


Cuadro 4
ACH: Volumen acumulado procesado
(En número de operaciones)

	Ene-07	Ene-08	Ene-09	Ene-10
MN	932	2.676	3.871	7.742
ME	124	1.029	1.556	3.256
TOTAL	1.056	3.705	5.427	10.998
Var %	n.d.	251%	46%	103%

En el ámbito de los pagos de bajo valor, la MN también mantuvo una participación mayoritaria. Con relación a enero 2009, la participación de la MN en el valor de las operaciones tuvo una leve disminución de 1%, en el volumen se mantuvo constante (**Gráfico 7**).

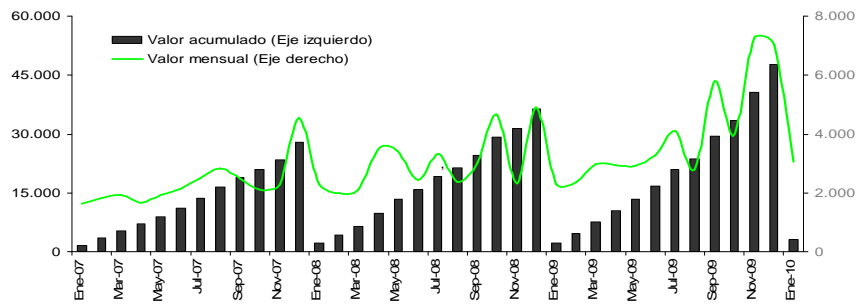
Gráfico 7
Participación de MN y UFV en el valor y volumen total de las operaciones de bajo valor (CCC y ACH) (En porcentajes)



SISTEMA DE PAGOS GUBERNAMENTALES

En enero 2010, el importe de las operaciones cursadas por el SPT fue superior al procesado en el mismo mes de la gestión anterior (Bs797 millones), en tanto que el volumen de operaciones disminuyó (**Gráfico 8 y Cuadro 5**).

Gráfico 8
SPT: Valor mensual y acumulado anual de las operaciones (En millones de bolivianos)



Cuadro 5
SPT: Valor y volumen acumulado (En millones de bolivianos)

	Ene-07	Ene-08	Ene-09	Ene-10
Valor	1.646	2.293	2.276	3.073
Var %	n.d	39%	-1%	35%
Volumen	450	615	622	546
Var %	n.d	37%	1%	-12%
Valor prom	3,7	3,7	3,7	5,6

LIQUIDACIÓN DE VALORES

El importe de los títulos públicos adjudicados mediante modalidad competitiva en enero 2010 disminuyó con relación a las gestiones precedentes (Bs1.139 millones) **Gráfico 9**. El valor y volumen de las operaciones realizadas con títulos desmaterializados también cayeron, como resultado de lo ocurrido en el mercado primario (**Gráfico 10 y Cuadro 6**).

Gráfico 9
Valor bruto acumulado de los títulos adjudicados
(En millones de bolivianos)

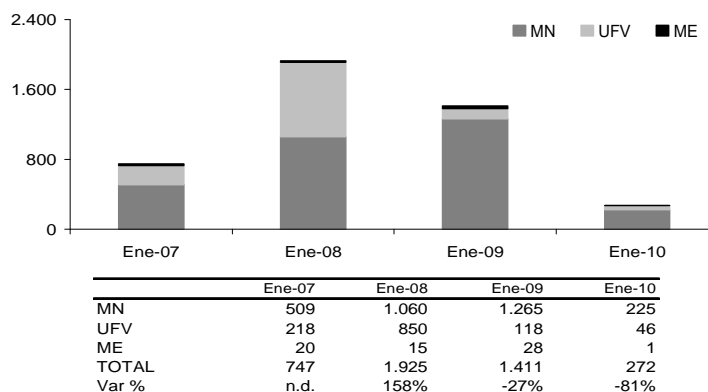
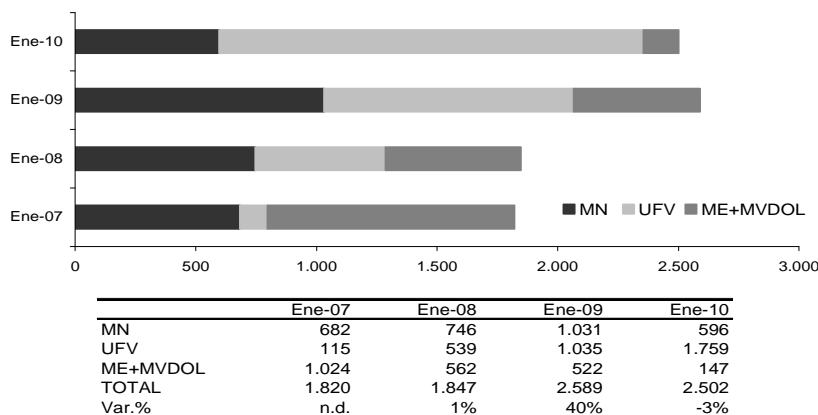


Gráfico 10
BBV: Valor de las operaciones con títulos desmaterializados
(En millones de bolivianos)



Cuadro 6
BBV: Volumen acumulado procesado
(En número de operaciones)

	Ene-07	Ene-08	Ene-09	Ene-10
MN	312	305	226	243
UFV	64	292	338	55
ME+MVDOL	402	611	441	192
TOTAL	778	1.208	1.005	490
Var. %	n.d.	55%	-17%	-51%

OPERACIONES DE LIQUIDEZ

En enero de 2010, los requerimientos de liquidez en MN y ME fueron visiblemente menores a los observados en las dos gestiones anteriores. Únicamente se registró actividad en el mercado interbancario donde se negoció un importe de Bs218,2 millones (Bs175,5 millones en ME y Bs42,7 millones en MN) **Gráfico 11 y Grafico 12**.

Gráfico 11
Operaciones de liquidez en MN y UFV en distintas modalidades
(En millones de bolivianos)

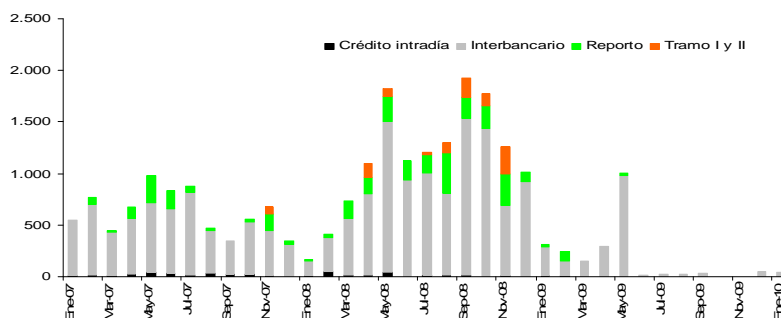
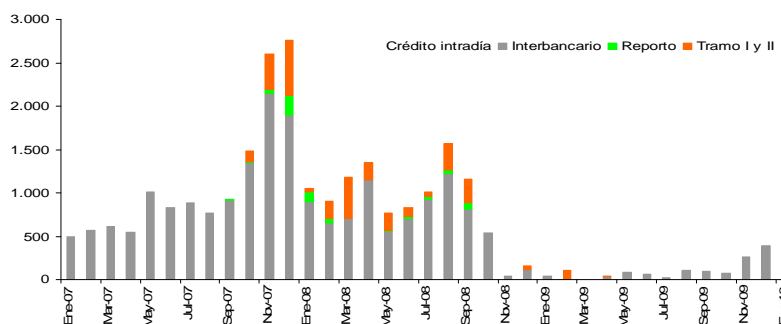


Gráfico 12
Operaciones de liquidez en ME en distintas modalidades
(En millones de bolivianos)



Cuadro 7
Valor de las operaciones de liquidez
(En millones de bolivianos)

Tipo de crédito	Ene-07	Ene-08	Ene-09	Ene-10
Intradía	11,1	10,0	11,5	0,0
MN	11,1	10,0	11,5	0,0
ME	0,0	0,0	0,0	0,0
Interbancario	1.029,2	1.041,6	313,8	218,2
MN	537,5	145,7	273,8	42,7
ME	491,7	895,9	40,0	175,5
Reporto	0,0	132,4	25,0	0,0
MN	0,0	16,9	25,0	0,0
ME	0,0	115,5	0,0	0,0
Fondo RAL tramo I y II	0,0	44,0	0,0	0,0
MN	0,0	0,0	0,0	0,0
ME	0,0	44,0	0,0	0,0
TOTAL	1.040,3	1.228,0	350,3	218,2

INDICADORES DE DESEMPEÑO

El 56% de los pagos de alto valor son realizados entre 14:31 y 16:30 (Gráfico 13 y 14). En enero de 2010, la razón de actividad disminuyó con relación al mismo mes de 2009 debido al mantenimiento de mayores saldos en la cuenta corriente y de encaje de las entidades participantes (Gráfico 15).

Gráfico 13

Distribución porcentual de las operaciones durante el día - Período enero 2010

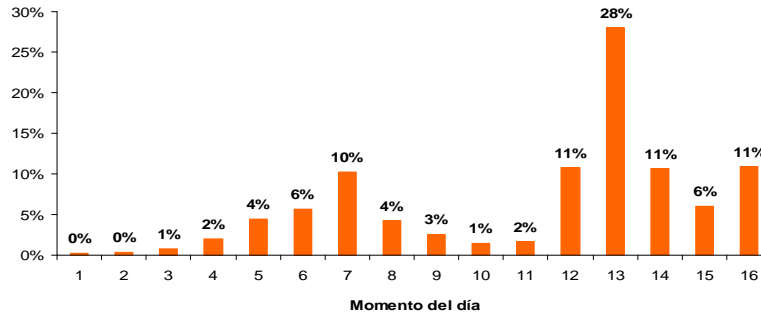


Gráfico 14

Distribución porcentual de las operaciones durante el día - Período octubre - diciembre 2009

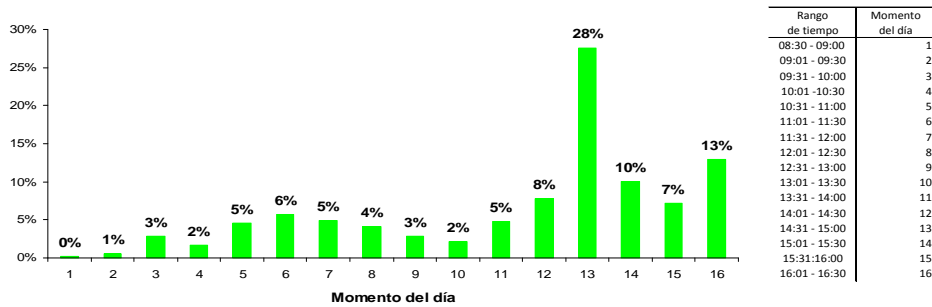


Gráfico 15

Valor operaciones SIPAV / Saldo promedio en cuenta corriente y de encaje

