



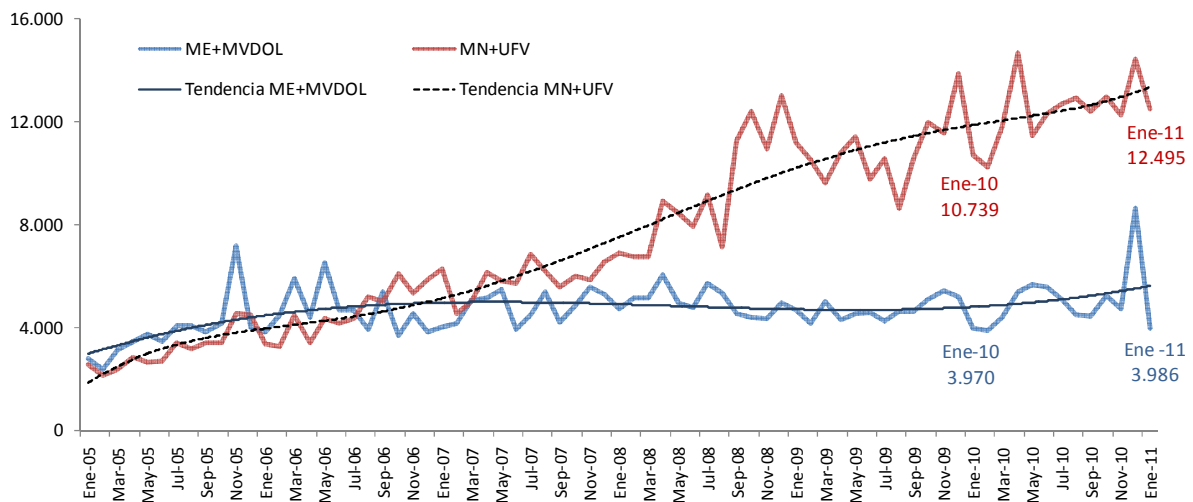
DESEMPEÑO DEL SISTEMA DE PAGOS NACIONAL Y LIQUIDACIÓN DE VALORES - Enero 2011

El funcionamiento eficiente y fluido del sistema de pagos contribuye a la eficiencia económica, a la estabilidad financiera y a la transmisión de la política monetaria. El presente boletín estadístico muestra el desempeño del sistema de pagos nacional durante el mes de enero 2011, compara las cifras registradas con los períodos anteriores y destaca los aspectos más relevantes.

SISTEMA DE PAGOS DE ALTO VALOR

En enero 2011, el valor y volumen de las operaciones de alto valor denominadas en MN y UFV prosiguieron con su tendencia positiva (**Gráficos 1 y 2**).

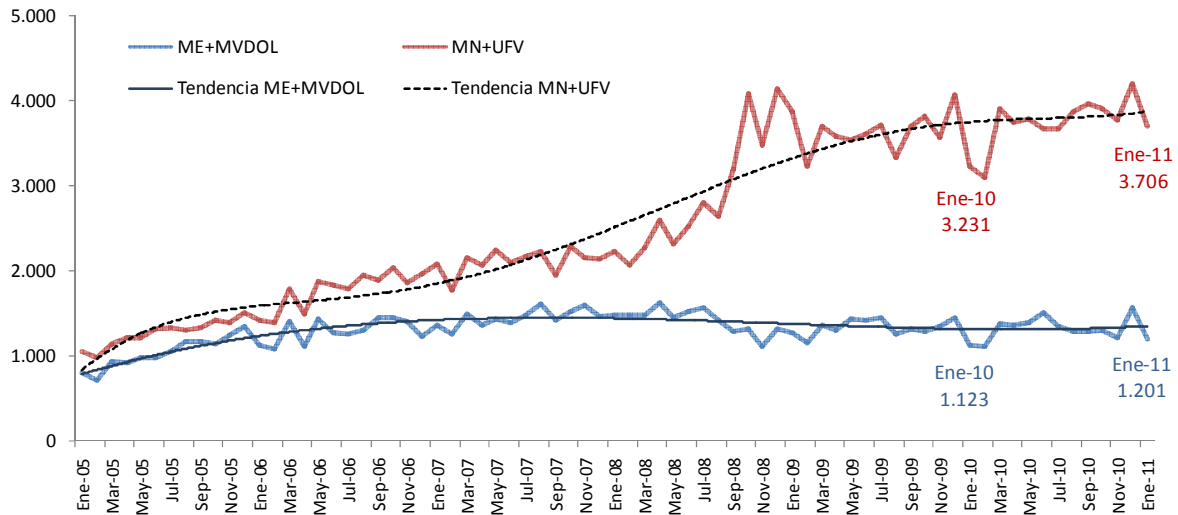
Gráfico 1
Valor de las operaciones liquidadas en el SIPAV
(En millones de bolivianos)



	Ene-05	Ene-06	Ene-07	Ene-08	Ene-09	Ene-10	Ene-11
MN+UFV	2.593	3.357	6.281	6.892	11.179	10.739	12.495
ME+MVDOL	2.807	3.853	4.058	4.756	4.690	3.970	3.986
TOTAL	5.400	7.211	10.339	11.648	15.869	14.709	16.482
Var %	n.d.	34	43	13	36	-7	12



Gráfico 2
Volumen de las operaciones liquidadas en el SIPAV
(En número de operaciones)



	Ene-05	Ene-06	Ene-07	Ene-08	Ene-09	Ene-10	Ene-11
MN+UFV	1.050	1.422	2.086	2.227	3.885	3.231	3.706
ME	796	1.123	1.363	1.480	1.278	1.123	1.201
TOTAL	1.846	2.545	3.449	3.707	5.163	4.354	4.907
Var %	n.d.	38	36	7	39	-16	13

Las transferencias interbancarias y la liquidación de las operaciones de cheques y órdenes electrónicas comprendieron el 61% del valor global de las operaciones. Las transferencias tributarias registraron el mayor incremento en términos absolutos (**Cuadro 1**). El valor promedio de las operaciones en ME registró una disminución de Bs2,2 millones con relación al mes anterior, en MN no presentó grandes fluctuaciones. En enero 2011, el importe promedio en MN y ME se situó en Bs3,4 y Bs3,3 millones, respectivamente (**Gráfico 3**). El valor más frecuente registrado (moda) fue de Bs2 millones (**Cuadro 2**).

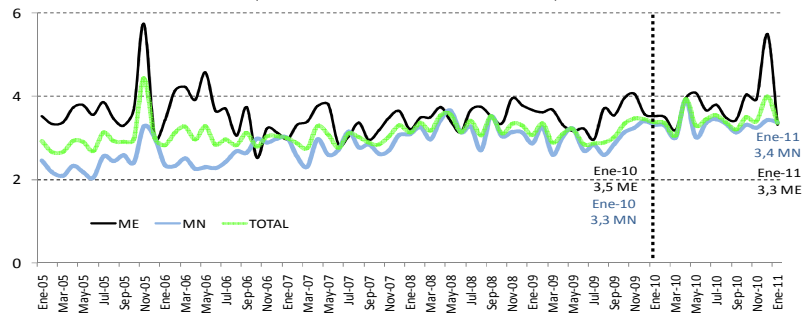
Cuadro 1
Operaciones del SIPAV
(En millones de bolivianos y en porcentajes)

Tipo de operación	Ene-10	Ene-11	Variación		Part.% Ene-11
			Absoluta	Relativa %	
Transferencias interbancarias	4.581	4.698	117	3	29
Liquidación títulos desmaterializados - EDV*	915	1.024	109	12	6
Transferencias tributarias	1.418	2.035	617	44	12
Transferencias aduaneras	472	672	200	42	4
Transferencias bancarias a cuentas propias	34	87	52	152	1
Liquidación pagos con cheques y órdenes electrónicas - CCC y ACH*	4.716	5.212	496	11	32
Fondos de efectivo en custodia	2.573	2.720	147	6	17
Otorgación y cancelación de créditos de liquidez	0	35	35	-	-
Total	14.709	16.482	1.772	12	100

*Liquidación de operaciones netas.



Gráfico 3
SIPAV: Valor promedio mensual de las operaciones
(En millones de bolivianos)



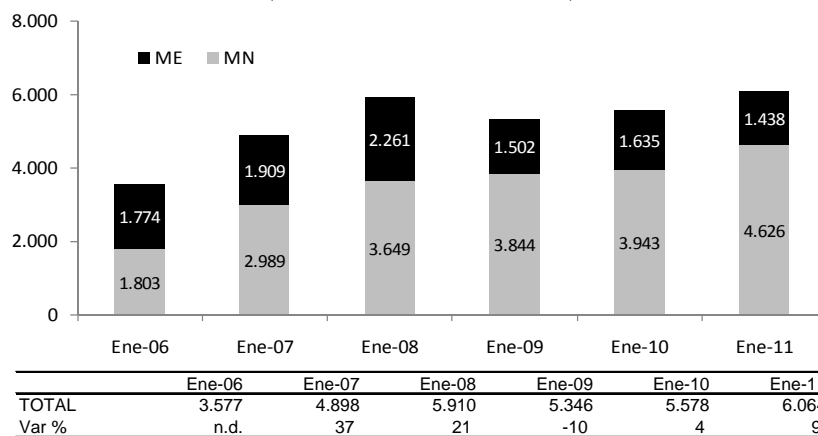
Cuadro 2
SIPAV: Estadísticos de centralidad del valor de las operaciones
(En millones de bolivianos)

	MN	ME	TOTAL
Media	3,4	3,3	3,4
Moda	2,0	6,9	2,0
Mediana	0,4	1,2	0,7
Cuartil 1	0,0	0,2	0,1
Cuartil 2	0,4	1,2	0,7
Cuartil 3	3,2	3,8	3,5
Cuartil 4	271,5	678,9	678,9

SISTEMA DE PAGOS DE BAJO VALOR

En enero 2011 el valor y volumen anual de los pagos con cheques registraron tasas de crecimiento positivas (Gráfico 4 y Cuadro 3). La practicidad y seguridad de las transferencias electrónicas vía ACH incidieron positivamente sobre su uso, así lo demuestra la evolución positiva del valor y volumen de operaciones (Gráfico 5 y Cuadro 4).

Gráfico 4
Valor de las operaciones cursadas en la CCC
(En millones de bolivianos)

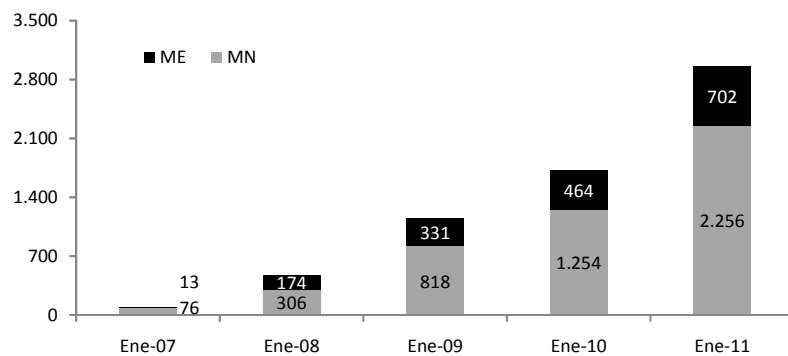




Cuadro 3
Volumen de las operaciones cursadas en la CCC
 (En número de operaciones)

	Ene-06	Ene-07	Ene-08	Ene-09	Ene-10	Ene-11
MN	65.713	86.049	103.509	106.884	103.511	116.583
ME	40.368	40.715	38.770	25.812	25.128	25.525
TOTAL	106.081	126.764	142.279	132.696	128.639	142.108
Var %	n.d.	19	12	-7	-3	10

Gráfico 5
ACH: Valor acumulado procesado
 (En millones de bolivianos)



	Ene-07	Ene-08	Ene-09	Ene-10	Ene-11
TOTAL	89	480	1.149	1.718	2.958
Var %	n.d.	439	139	50	72

Cuadro 4
ACH: Volumen acumulado procesado
 (En número de operaciones)

	Ene-07	Ene-08	Ene-09	Ene-10	Ene-11
MN	932	2.676	3.871	7.742	14.784
ME	124	1.029	1.556	3.256	4.801
TOTAL	1.056	3.705	5.427	10.998	19.585
Var %	n.d.	251	46	103	78



LIQUIDACIÓN DE VALORES

En enero 2011, el saldo de la colocación de títulos públicos del BCB fue superior con relación al período anterior (**Gráfico 6**). En el ámbito de los títulos desmaterializados negociados en la BBV, el importe global registró una variación negativa de 29%, mientras que el volumen de operaciones aumentó (**Gráfico 7 y Cuadro 6**).

Gráfico 6
Valor bruto acumulado de los títulos adjudicados
(En millones de bolivianos)

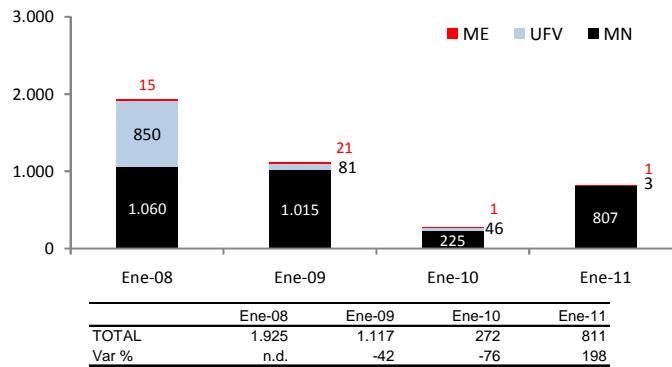
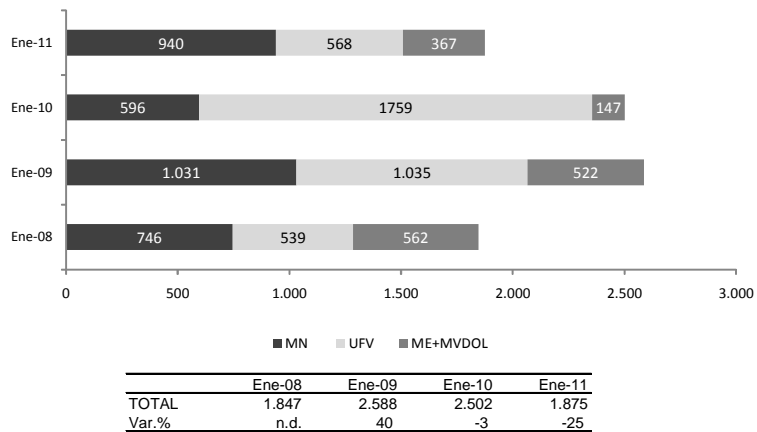


Gráfico 7
BBV: Valor de las operaciones con títulos desmaterializados
(En millones de bolivianos)



Cuadro 5
BBV: Volumen acumulado procesado
(En número de operaciones)

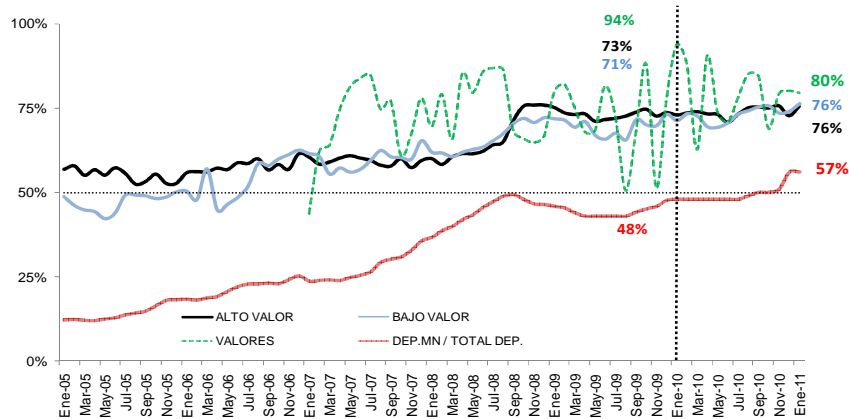
	Ene-08	Ene-09	Ene-10	Ene-11
MN	305	226	243	518
UFV	292	338	55	88
ME+MVDOL	611	441	192	358
TOTAL	1.208	1.005	490	964
Var.%	n.d.	-17	-51	97



PARTICIPACIÓN DE LA MONEDA NACIONAL EN LOS SISTEMAS DE PAGO

En línea con proceso de remonetización de la economía, la preferencia por la MN para la realización de transacciones en los sistemas de pago fue claramente mayoritaria (**Gráfico 8**).

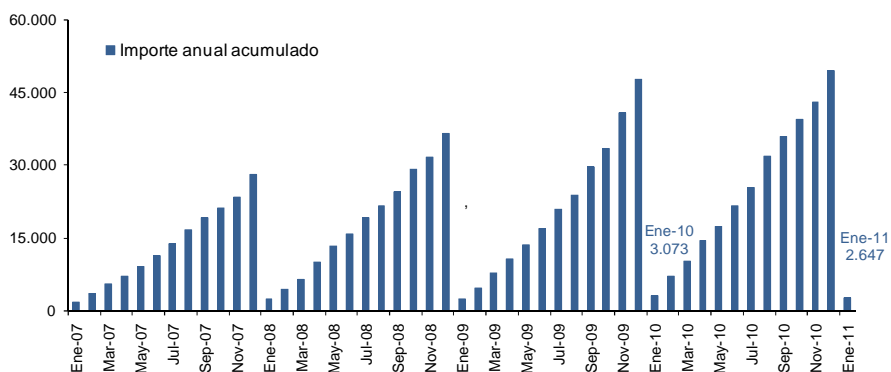
Gráfico 8
Participación de la MN en el valor de las transacciones del sistema de pagos
(En porcentajes)



SISTEMA DE PAGOS GUBERNAMENTALES

En el ámbito de los pagos gubernamentales, en enero de 2011 el valor de las operaciones registró una disminución de Bs426 millones con relación al mismo período de 2010. En términos de volumen la cifra fue mayor en 2009 con relación a enero 2010 (**Gráfico 9 y Cuadro 6**).

Gráfico 9
SPT*: Valor mensual y acumulado anual de las operaciones
(En millones de bolivianos)



*Sistema de Pagos del Tesoro.



Cuadro 6
SPT: Valor y volumen acumulado
(En millones de bolivianos)

	Ene-07	Ene-08	Ene-09	Ene-10	Ene-11
Valor	1.646	2.293	2.276	3.073	2.647
Var %	n.d	39	-1	35	-14
Volumen	450	615	622	546	755
Var %	n.d	37	1	-12	38
Valor prom	3,7	3,7	3,7	5,6	3,5

OPERACIONES DE LIQUIDEZ

En el mes enero de 2011, los requerimientos de liquidez prosiguieron en niveles bajos. En el mercado interbancario se negoció un importe total de Bs49 millones denominado en ME, los créditos de liquidez inmediata del BCB con garantía del Fondo RAL alcanzaron Bs1,2 en MN. Los demás mecanismos (reportos y créditos intradiarios) no presentaron actividad en el mes (**Gráficos 10 y 11**).

Gráfico 10
Operaciones de liquidez en MN y UFV
(En millones de bolivianos)

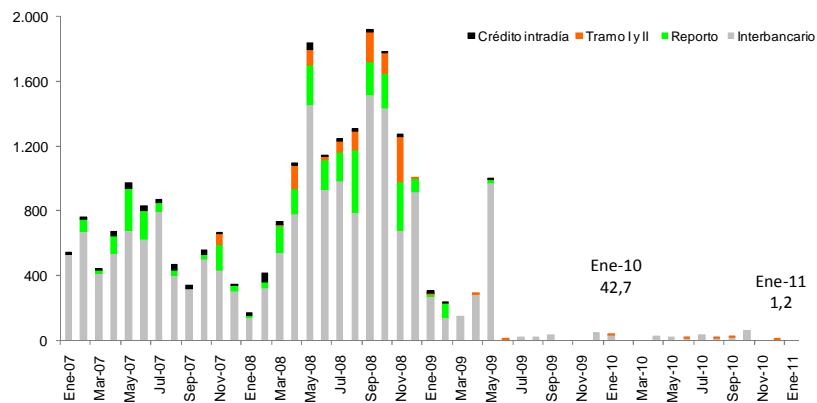
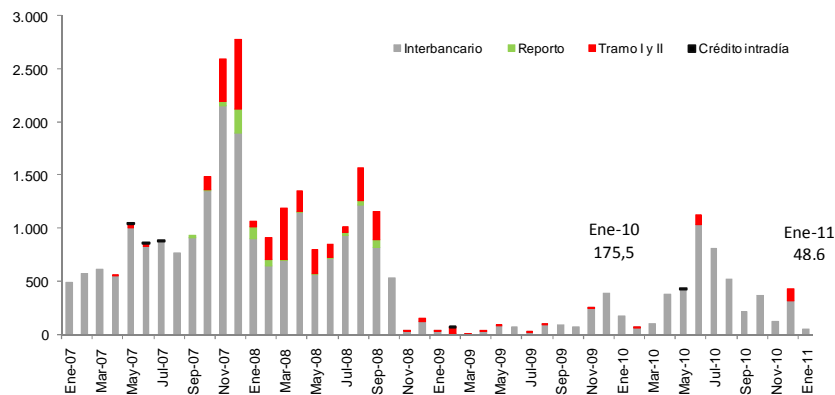


Gráfico 11
Operaciones de liquidez en ME
(En millones de bolivianos)





Cuadro 7
Valor de las operaciones de liquidez
(En millones de bolivianos)

Tipo de crédito	Ene-07	Ene-08	Ene-09	Ene-10	Ene-11
Intradía	11,1	10,0	11,5	0,0	0,0
MN	11,1	10,0	11,5	0,0	0,0
ME	0,0	0,0	0,0	0,0	0,0
Interbancario	1.029,2	1.041,6	313,8	218,2	48,6
MN	537,5	145,7	273,8	42,7	0,0
ME	491,7	895,9	40,0	175,5	48,6
Reporto	0,0	132,4	25,0	0,0	0,0
MN	0,0	16,9	25,0	0,0	0,0
ME	0,0	115,5	0,0	0,0	0,0
Fondo RAL tramo I y II	0,0	49,9	1,4	0,0	1,2
MN	0,0	0,0	1,0	0,0	1,2
ME	0,0	49,9	0,4	0,0	0,0
TOTAL	1.040,3	1.233,9	351,7	218,2	49,8

INDICADORES DE DESEMPEÑO

En enero de 2011, el 55% del importe de los pagos procesados por el SIPAV fue liquidado entre hrs. 14:31 y 16:30 (Gráfico 12). Con relación al promedio de los tres últimos meses no se observaron cambios importantes (Gráfico 13). En enero de 2011, la liquidez requerida para la realización de pagos de alto valor representó 2,26 veces el saldo promedio de las cuentas corrientes y de encaje de las entidades participantes, este indicador superó al registrado en enero de 2010 (Gráfico 14).

Gráfico 12
Distribución porcentual de las operaciones durante el día - Período Enero 2011

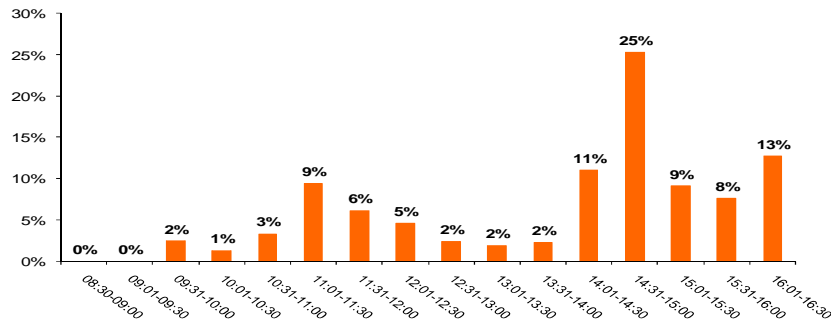


Gráfico 13
Distribución porcentual de las operaciones durante el día - Período 01/10/2010 a 31/12/2010

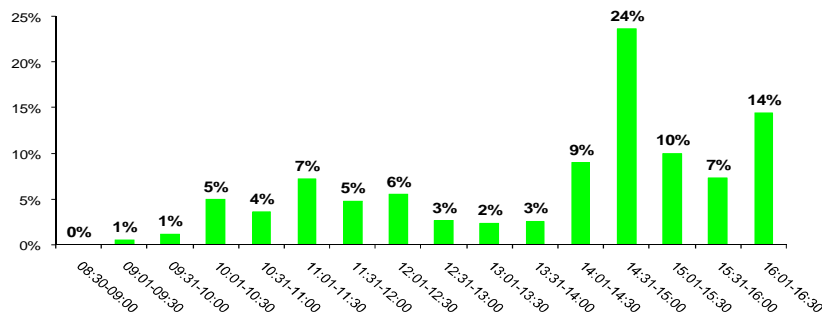




Gráfico 14
Valor operaciones SIPAV / Saldo promedio en cuenta corriente y de encaje

