



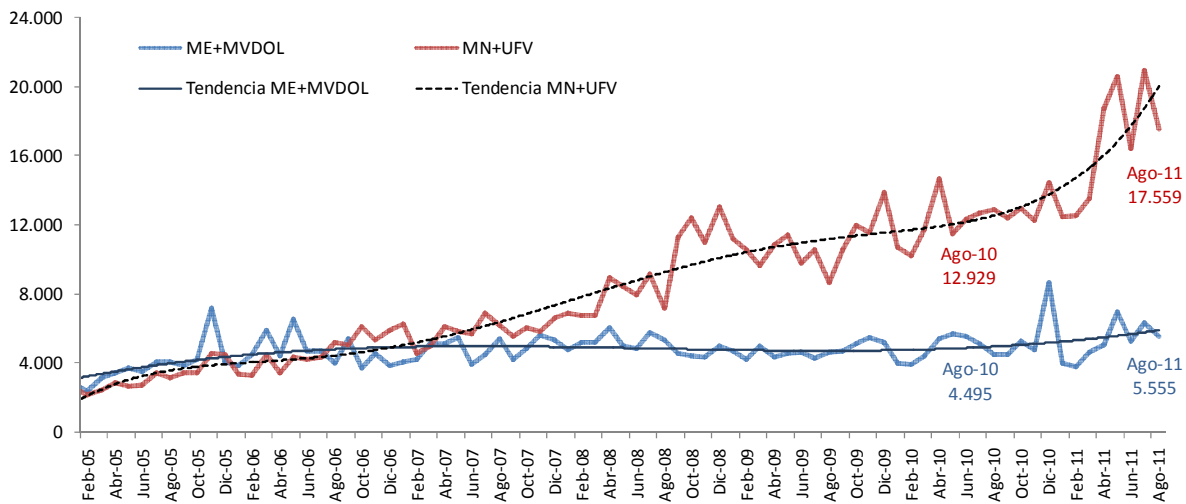
DESEMPEÑO DEL SISTEMA DE PAGOS NACIONAL Y LIQUIDACIÓN DE VALORES - Agosto 2011

El funcionamiento eficiente y fluido del sistema de pagos contribuye a la eficiencia económica, a la estabilidad financiera y a la transmisión de la política monetaria. El presente boletín estadístico muestra el desempeño del sistema de pagos nacional durante el mes de agosto 2011, compara las cifras registradas con los períodos anteriores y destaca los aspectos más relevantes.

SISTEMA DE PAGOS DE ALTO VALOR

En agosto 2011, el crecimiento a 12 meses del valor de los pagos en MN fue de 37% (Bs36.013 millones) y en ME de 8% (Bs2.980 millones), este aspecto refleja la mayor confianza del público en la MN como medio de transacción en la economía. Asimismo, la tendencia del valor de los pagos en MN mantuvo un comportamiento positivo (**Gráficos 1 y 2**).

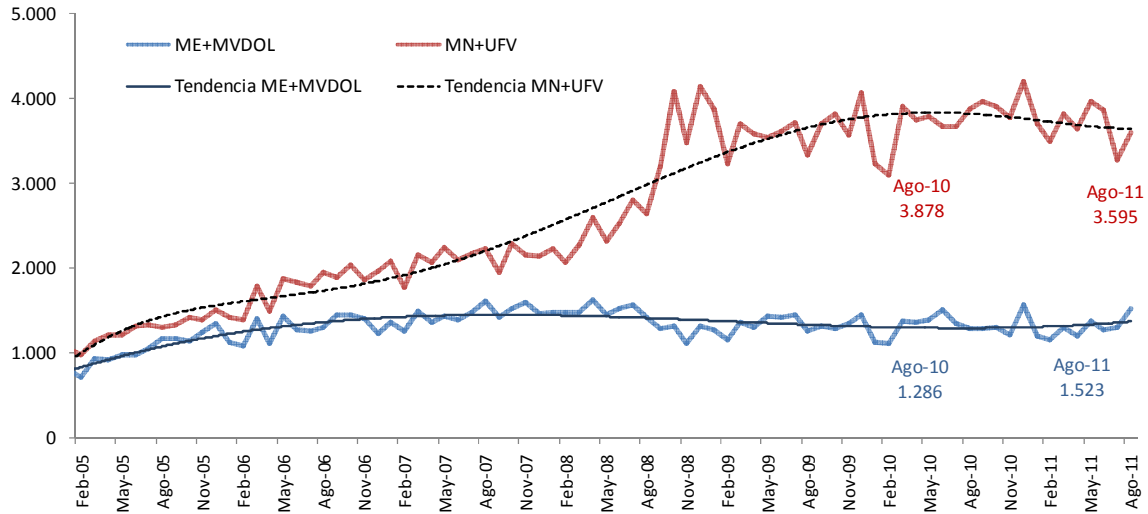
Gráfico 1
Valor de las operaciones liquidadas en el SIPAV
(En millones de bolivianos)



	Ene-Ago 05	Ene-Ago 06	Ene-Ago 07	Ene-Ago 08	Ene-Ago 09	Ene-Ago 10	Ene-Ago 11
MN+UFV	21.924	32.613	46.596	62.057	82.631	96.878	132.891
ME+MVDOL	27.211	38.555	37.824	42.043	36.340	38.550	41.531
TOTAL	49.135	71.168	84.420	104.100	118.971	135.428	174.422
Var %	n.d.	45	19	23	14	14	29



Gráfico 2
Volumen de las operaciones liquidadas en el SIPAV
(En número de operaciones)



	Ene-Ago 05	Ene-Ago 06	Ene-Ago 07	Ene-Ago 08	Ene-Ago 09	Ene-Ago 10	Ene-Ago 11
MN+UFV	9.560	13.555	16.842	19.449	28.607	29.014	29.358
ME	7.573	9.998	11.400	12.029	10.663	10.516	10.347
TOTAL	17.133	23.553	28.242	31.478	39.270	39.530	39.705
Var %	n.d.	37	20	11	25	1	0

Por tipo de operación, la liquidación de títulos desmaterializados registró el mayor incremento relativo (65%) con relación a la gestión 2010 debido a un mayor volumen de negociaciones en la BBV, asimismo se destacó el rol del SIPAV para canalizar las recaudaciones aduaneras y tributarias que alcanzaron a Bs24.284 millones (**Cuadro 1**). En agosto, el importe promedio de las operaciones en MN y ME se situó en Bs4,9 y Bs3,6 millones, respectivamente. Con relación al mes anterior, estas cifras fueron menores en Bs1,5 y Bs1,2 millones, respectivamente (**Gráfico 3**). El importe más frecuente de las operaciones (moda) fue de Bs2 millones (**Cuadro 2**).

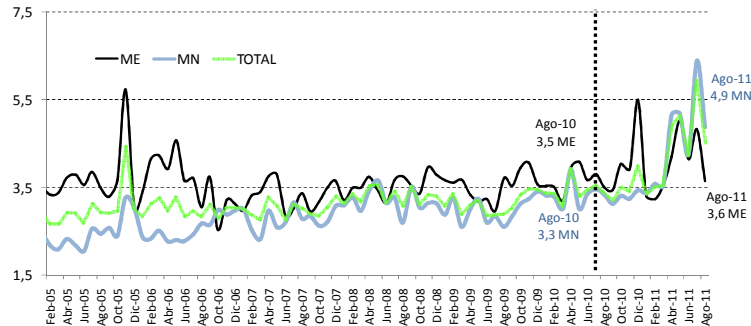
Cuadro 1
Operaciones del SIPAV
(En millones de bolivianos y en porcentajes)

Tipo de operación	Ene-Ago 10	Ene-Ago 11	Variación		Part.% Ene-Ago 11
			Absoluta	Relativa %	
Transferencias interbancarias	46.190	59.502	13.312	29	34
Liquidación títulos desmaterializados - EDV*	9.346	15.395	6.049	65	9
Transferencias tributarias	13.731	18.314	4.583	33	10
Transferencias aduaneras	4.334	5.970	1.636	38	3
Transferencias bancarias a cuentas propias	1.668	2.355	687	41	1
Liquidación pagos con cheques y órdenes electrónicas - CCC y ACH*	39.908	52.966	13.058	33	30
Fondos de efectivo en custodia	20.061	19.833	-228	-1	11
Otorgación y cancelación de créditos de liquidez	190	87	-103	-54	0
Total	135.428	174.422	38.994	29	100

*Liquidación de operaciones netas.



Gráfico 3
SIPAV: Valor promedio mensual de las operaciones
(En millones de bolivianos)



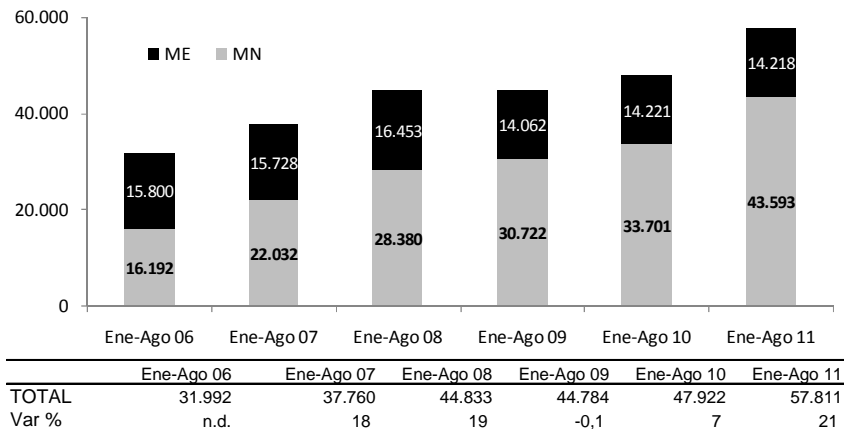
Cuadro 2
SIPAV: Estadísticos de centralidad del valor de las operaciones
(En millones de bolivianos)

	MN	ME	TOTAL
Media	4,9	3,6	4,5
Moda	2,0	6,9	2,0
Mediana	0,8	0,8	0,8
Cuartil 1	0,1	0,1	0,1
Cuartil 2	0,8	0,8	0,8
Cuartil 3	4,6	3,5	4,0
Cuartil 4	781,7	741,3	781,7

SISTEMA DE PAGOS DE BAJO VALOR

La magnitud y el crecimiento del valor de las transacciones con cheques evidencian la gran importancia de este instrumento de pago en el mercado boliviano (Gráfico 4 y Cuadro 3). La buena percepción del público sobre el servicio de transferencias electrónicas de dinero vía ACH contribuyó de gran manera a su expansión, el valor anual de las transacciones fue superior en Bs10.711 millones (61%) con relación a la gestión anterior (Gráfico 5 y Cuadro 4).

Gráfico 4
Valor de las operaciones cursadas en la CCC
(En millones de bolivianos)



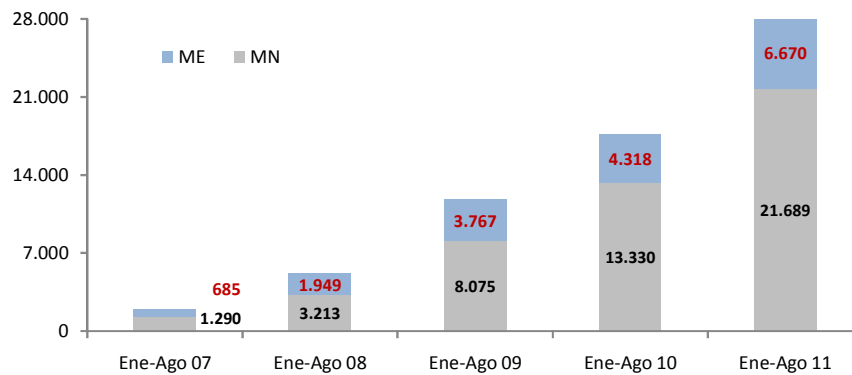
	Ene-Ago 06	Ene-Ago 07	Ene-Ago 08	Ene-Ago 09	Ene-Ago 10	Ene-Ago 11
TOTAL	31.992	37.760	44.833	44.784	47.922	57.811
Var %	n.d.	18	19	-0,1	7	21



Cuadro 3
Volumen de las operaciones cursadas en la CCC
 (En número de operaciones)

	Ene-Ago 06	Ene-Ago 07	Ene-Ago 08	Ene-Ago 09	Ene-Ago 10	Ene-Ago 11
MN	598.043	723.072	851.718	922.860	954.370	1.023.331
ME	349.866	323.729	287.755	234.874	234.442	223.614
TOTAL	947.909	1.046.801	1.139.473	1.157.734	1.188.812	1.246.945
Var %	n.d.	10	9	2	3	5

Gráfico 5
ACH: Valor acumulado procesado
 (En millones de bolivianos)



	Ene-Ago 07	Ene-Ago 08	Ene-Ago 09	Ene-Ago 10	Ene-Ago 11
TOTAL	1.975	5.162	11.842	17.648	28.359
Var %	n.d.	161	129	49	61

Cuadro 4
ACH: Volumen acumulado procesado
 (En número de operaciones)

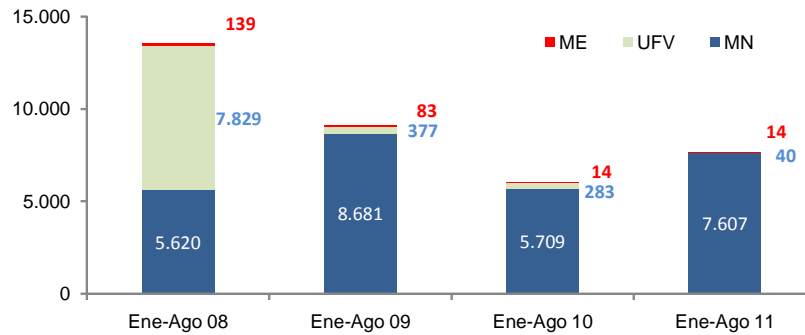
	Ene-Ago 07	Ene-Ago 08	Ene-Ago 09	Ene-Ago 10	Ene-Ago 11
MN	10.297	22.820	42.232	83.924	153.805
ME	3.757	12.662	16.512	31.715	46.515
TOTAL	14.054	35.482	58.744	115.639	200.320
Var %	n.d.	152	66	97	73

LIQUIDACIÓN DE VALORES

Con el objeto de preservar el poder adquisitivo de la moneda nacional el BCB continuó con la ejecución de su política monetaria, durante el período enero-agosto 2011 el saldo de la colocación de títulos fue mayor en Bs1.655 millones (28%), la MN tuvo una participación del 99% (**Gráfico 6**). En el ámbito de los títulos desmaterializados negociados en la BBV, se destacó un mayor dinamismo en la negociación de instrumentos públicos (bonos y letras del tesoro) que incidió positivamente sobre el volumen y valor de operaciones. Por tipo de denominación el 86% de valor negociado correspondió a operaciones en MN y UFV (**Gráfico 7 y Cuadro 5**).

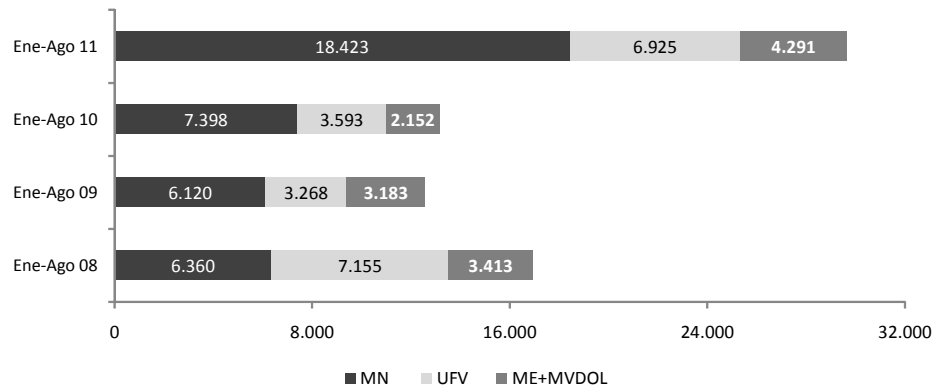


Gráfico 6
Valor bruto acumulado de los títulos adjudicados
(En millones de bolivianos)



	Ene-Ago 08	Ene-Ago 09	Ene-Ago 10	Ene-Ago 11
TOTAL	13.588	9.141	6.006	7.661
Var %	n.d.	-33	-34	28

Gráfico 7
BBV: Valor de las operaciones con títulos desmaterializados
(En millones de bolivianos)



	Ene-Ago 08	Ene-Ago 09	Ene-Ago 10	Ene-Ago 11
TOTAL	16.929	12.571	13.143	29.639
Var %	n.d.	-26	5	126

Cuadro 5
BBV: Volumen acumulado procesado
(En número de operaciones)

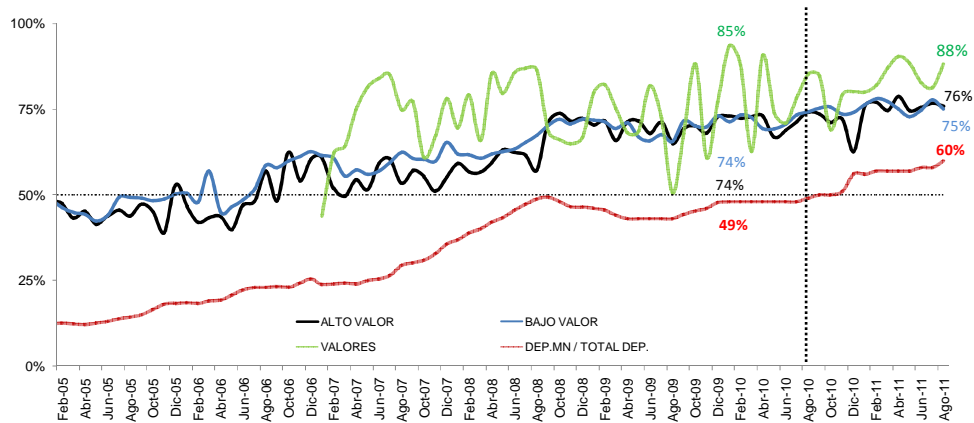
	Ene-Ago 08	Ene-Ago 09	Ene-Ago 10	Ene-Ago 11
MN	2.399	1.741	2.173	6.539
UFV	2.943	1.636	573	2.334
ME+MVDOL	4.188	2.982	1.855	3.762
TOTAL	9.530	6.359	4.601	12.635
Var.%	n.d.	-33	-28	175



PARTICIPACIÓN DE LA MONEDA NACIONAL EN LOS SISTEMAS DE PAGO

Coherente con el proceso de bolivianización la preferencia por la MN para propósitos de transacción y ahorro continuaron evolucionando positivamente (**Gráfico 8**).

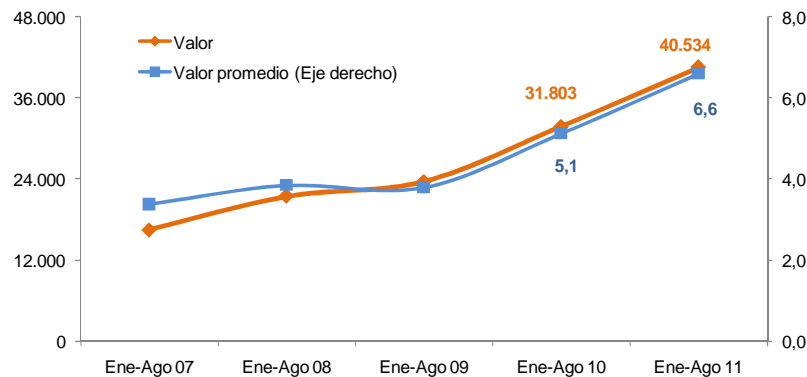
Gráfico 8
Participación de la MN en el valor de las transacciones del sistema de pagos
(En porcentajes)



SISTEMA DE PAGOS GUBERNAMENTALES

A agosto 2011 el sistema de pagos gubernamental prosiguió con un desempeño positivo, así lo evidencia el incremento del valor de sus operaciones. Coherente con las características de un sistema de alto valor el importe medio también mantuvo una tendencia creciente (**Gráfico 9 y Cuadro 6**).

Gráfico 9
SPT*: Valor promedio y acumulado anual de las operaciones
(En millones de bolivianos)



*Sistema de Pagos del Tesoro.



Cuadro 6
SPT: Valor y volumen acumulado
(En millones de bolivianos)

	Ene-Ago 07	Ene-Ago 08	Ene-Ago 09	Ene-Ago 10	Ene-Ago 11
Valor	16.506	21.470	23.654	31.803	40.534
Var %	n.d	30	10	34	27
Volumen	4.890	5.584	6.231	6.209	6.148
Var %	n.d	14	12	-0	-1
Valor promedio	3,4	3,8	3,8	5,1	6,6

OPERACIONES DE LIQUIDEZ

En el mes agosto de 2011 se observó un aumento de los requerimientos de liquidez en ME y una caída en MN con relación al mes previo. En el mercado interbancario se negoció un importe total de Bs828,2 millones (Bs428,7 millones en MN y Bs399,5 millones en ME), cifra inferior en Bs99,2 millones con relación a julio 2011. Los demás mecanismos de liquidez (créditos intradía, operaciones de reporto y créditos con garantía del Fondo RAL) no presentaron actividad en el mes (**Gráficos 10 y 11**).

Gráfico 10
Operaciones de liquidez en MN y UFV
(En millones de bolivianos)

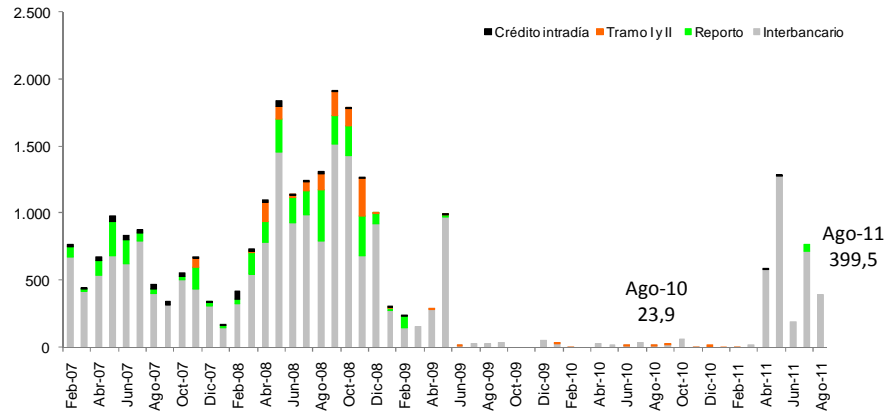
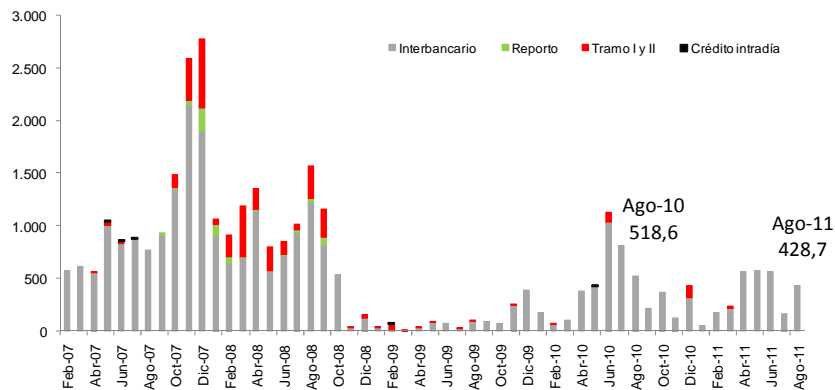


Gráfico 11
Operaciones de liquidez en ME
(En millones de bolivianos)





Cuadro 7
Valor de las operaciones de liquidez
(En millones de bolivianos)

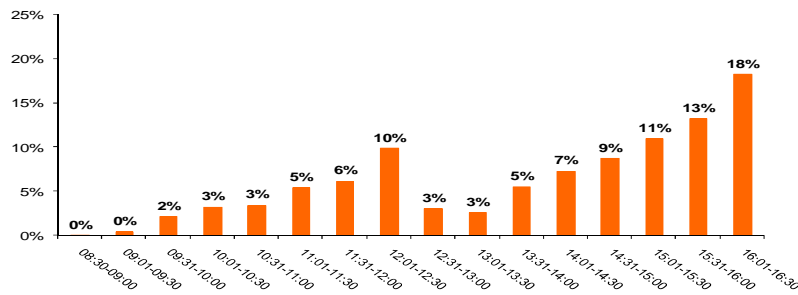
Tipo de crédito	Ene-Ago 07	Ene-Ago 08	Ene-Ago 09	Ene-Ago 10	Ene-Ago 11
Intradía	199,0	172,1	22,0	4,4	25,9
MN	191,2	172,1	18,8	0,0	25,9
ME	7,8	0,0	3,2	4,4	0,0
Interbancario	10.396,7	12.800,6	2.284,2	3.688,7	5.901,9
MN	4.693,8	5.986,6	1.917,9	189,6	3.192,7
ME	5.702,9	6.814,0	366,4	3.499,1	2.709,2
Reporto	723,7	1.647,3	141,7	0,0	50,0
MN	723,7	1.380,4	141,7	0,0	50,0
ME	0,0	267,0	0,0	0,0	0,0
Fondo RAL tramo I y II	82,3	2.093,5	77,6	91,8	14,8
MN	0,0	443,2	2,6	0,1	1,2
ME	82,3	1.650,3	75,0	91,7	13,6
TOTAL	11.401,7	16.713,6	2.525,5	3.785,0	5.992,5

INDICADORES DE DESEMPEÑO

En agosto de 2011, el 51% del importe de los pagos procesados por el SIPAV fue liquidado entre Hrs. 14:31 y 16:30, con relación al promedio trimestral representó una disminución en 3%. Un incremento del valor de operaciones de transferencias interbancarias y de transferencias entre cuentas propias explica la concentración registrada (18%) en la última franja horaria (**Gráficos 12 y 13**). La liquidez requerida para la realización de pagos de alto valor representó 5,05 veces el saldo promedio de las cuentas corrientes y de encaje de las entidades participantes. En agosto 2011, además del incremento del valor de las operaciones también se registró una caída de los saldos promedios de la cuentas de corrientes producto de una disminución en los niveles de liquidez del sistema con relación a las gestiones 2009 y 2010 (**Gráfico 14**).

Gráfico 12

Distribución porcentual de las operaciones durante el día* - Período Agosto 2011



*Incluye transferencias interbancarias, transferencias a cuentas propias y las operaciones de fondos en custodia.

Gráfico 13

Distribución porcentual de las operaciones durante el día - Período 01/05/2011 a 31/07/2011

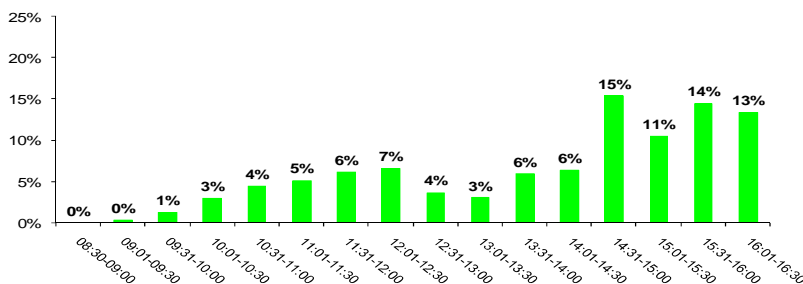




Gráfico 14
Valor operaciones SIPAV / Saldo promedio en cuenta corriente y de encaje

