



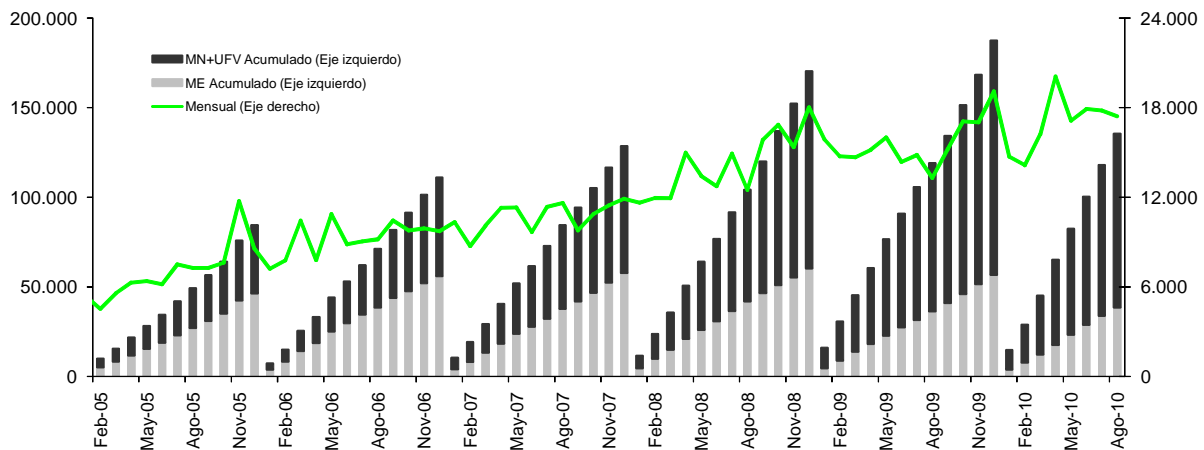
DESEMPEÑO DEL SISTEMA DE PAGOS NACIONAL Y LIQUIDACIÓN DE VALORES - Agosto 2010

El presente boletín estadístico muestra el desempeño del sistema de pagos nacional al mes de agosto de 2010. El funcionamiento eficiente y fluido del sistema de pagos contribuye a la eficiencia económica, a la estabilidad financiera y a la transmisión de la política monetaria.

SISTEMA DE PAGOS DE ALTO VALOR

A agosto de 2010, el importe de las operaciones procesadas por el SIPAV continuó evolucionando positivamente. Incrementos de los importes procesados por concepto de transferencias interbancarias, liquidación de las operaciones de cheques y órdenes electrónicas, y transferencias aduaneras explicaron gran parte de este desempeño (**Gráfico 1**). El volumen global de operaciones registró un leve incremento (**Gráfico 2**).

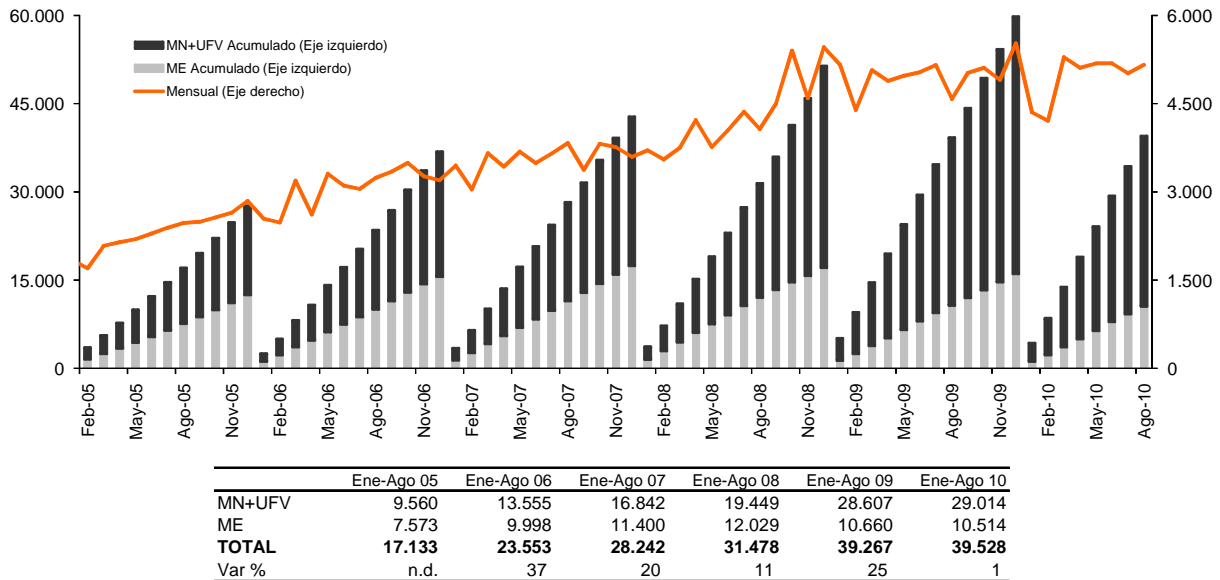
Gráfico 1
Valor de las operaciones liquidadas en el SIPAV
(En millones de bolivianos)



	Ene-Ago 05	Ene-Ago 06	Ene-Ago 07	Ene-Ago 08	Ene-Ago 09	Ene-Ago 10
MN+UFV	21.925	32.613	46.595	62.059	82.631	96.878
ME	27.210	38.555	37.825	42.043	36.340	38.551
TOTAL	49.135	71.168	84.420	104.102	118.971	135.429
Var %	n.d.	45	19	23	14	14



Gráfico 2
Volumen de las operaciones liquidadas en el SIPAV
(En número de operaciones)



El valor de las operaciones de transferencias interbancarias y de liquidación de operaciones de cheques y órdenes electrónicas comprendieron el 63% del importe global y registraron los mayores incrementos en términos absolutos (**Cuadro 1**). La preferencia por el uso de moneda nacional (MN+UFV) en el ámbito de los pagos de alto valor fue evidente (**Gráfico 3**). El valor promedio de las operaciones no presentó grandes variaciones. En agosto 2010, el importe promedio en ME y MN se situó en Bs3,5 y Bs3,3 millones, respectivamente (**Gráfico 4**). El valor más frecuente registrado (moda) fue de Bs2 millones (**Cuadro 2**).

Cuadro 1
Operaciones del SIPAV
(En millones de bolivianos y en porcentajes)

Tipo de transacción	Ene-Ago 09	Ene-Ago 10	Variación		Part.% Ene-Ago 10
			Absoluta	Relativa %	
Transferencias interbancarias	37,629	46,189	8,560	23	34
Liquidación títulos desmaterializados - EDV*	8,561	9,346	785	9	7
Transferencias tributarias	12,533	13,731	1,197	10	10
Transferencias aduaneras	707	4,334	3,627	-	3
Transferencias bancarias a cuentas propias	3,508	1,668	-1,840	-52	1
Liquidación pagos con cheques - ACCL y ACH*	34,704	39,908	5,204	15	29
Transferencia bancarias a entidades no bancarias	0	0	0	-	-
Fondos de efectivo en custodia	21,081	20,063	-1,018	-5	15
Otorgación y cancelación de créditos de liquidez	248	190	-58	-23	0
Total	118,971	135,429	16,457	14	100

*Liquidación de operaciones netas



Gráfico 3
Participación de la MN y UFV en el valor y volumen total de las transacciones del SIPAV
(En porcentajes)

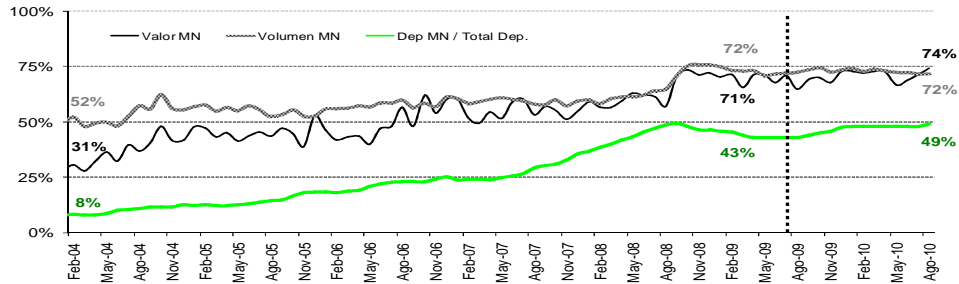
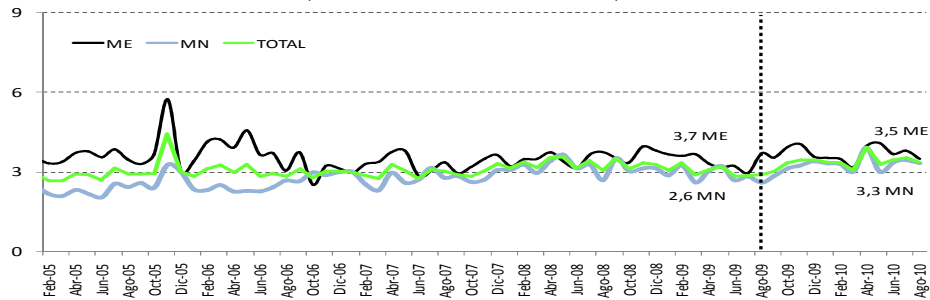


Gráfico 4
SIPAV: Valor promedio mensual de las operaciones
(En millones de bolivianos)



Cuadro 2
SIPAV: Estadísticos de centralidad del valor de las operaciones
(En millones de bolivianos)

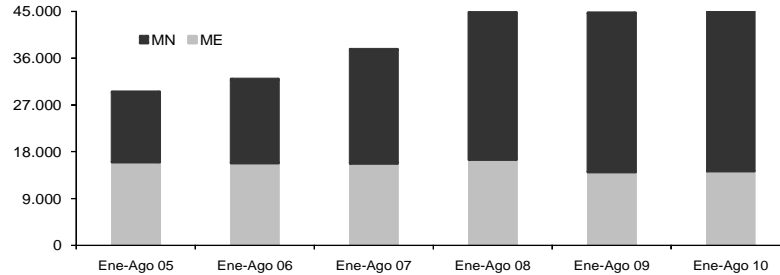
	MN	ME	TOTAL
Media	3,3	3,5	3,4
Moda	2,0	7,0	2,0
Mediana	0,9	1,3	1,0
Cuartil 1	0,1	0,2	0,2
Cuartil 2	0,9	1,3	1,0
Cuartil 3	3,4	3,8	3,5
Cuartil 4	167,8	668,7	668,7

SISTEMA DE PAGOS DE BAJO VALOR

A agosto de 2010, el importe anual de los pagos con cheques registró un crecimiento de 7% con relación a similar período de 2009, el incremento fue menor en el volumen de operaciones (Gráfico 5 y Cuadro 3). El importante crecimiento del número de operaciones de transferencias electrónicas vía ACH evidencia la percepción positiva de los usuarios de este servicio (Gráfico 6 y Cuadro 4).



Gráfico 5
Valor de las operaciones cursadas en la CCC
(En millones de bolivianos)

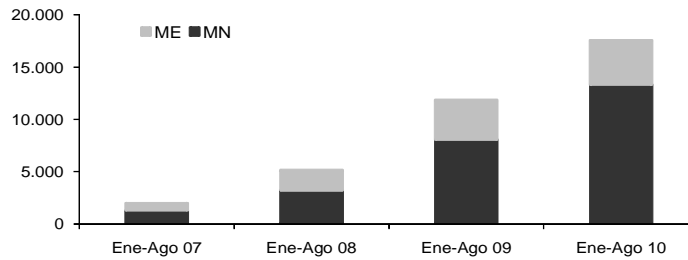


	Ene-Ago 05	Ene-Ago 06	Ene-Ago 07	Ene-Ago 08	Ene-Ago 09	Ene-Ago 10
MN	13.625	16.192	22.032	28.380	30.722	33.701
ME	15.947	15.800	15.728	16.453	14.062	14.221
TOTAL	29.572	31.992	37.760	44.833	44.784	47.922
Var %	n.d.	8	18	19	0	7

Cuadro 3
Volumen de las operaciones cursadas en la CCC
(En número de operaciones)

	Ene-Ago 05	Ene-Ago 06	Ene-Ago 07	Ene-Ago 08	Ene-Ago 09	Ene-Ago 10
MN	571.052	598.043	723.072	851.718	922.860	954.370
ME	347.180	349.866	323.729	287.755	234.874	234.442
TOTAL	918.232	947.909	1.046.801	1.139.473	1.157.734	1.188.812
Var %	n.d.	3	10	9	2	3

Gráfico 6
ACH: Valor acumulado procesado
(En millones de bolivianos)



	Ene-Ago 07	Ene-Ago 08	Ene-Ago 09	Ene-Ago 10
MN	1.290	3.213	8.075	13.330
ME	685	1.949	3.767	4.240
TOTAL	1.975	5.162	11.842	17.570
Var %	n.d.	161	129	48

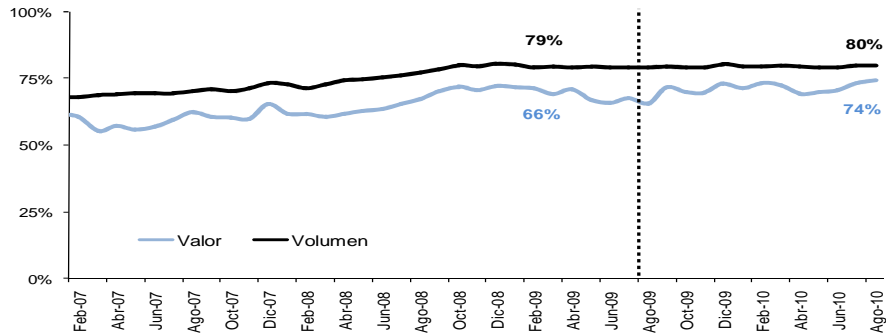
Cuadro 4
ACH: Volumen acumulado procesado
(En número de operaciones)

	Ene-Ago 07	Ene-Ago 08	Ene-Ago 09	Ene-Ago 10
MN	10.297	22.820	42.232	83.924
ME	3.757	12.662	16.512	31.715
TOTAL	14.054	35.482	58.744	115.639
Var %	n.d.	152	66	97



En agosto de 2010, la participación de la MN en el ámbito del sistema de pagos de bajo valor también fue mayoritaria. En el volumen y valor de las operaciones alcanzó a 80% y 74%, respectivamente (**Gráfico 7**).

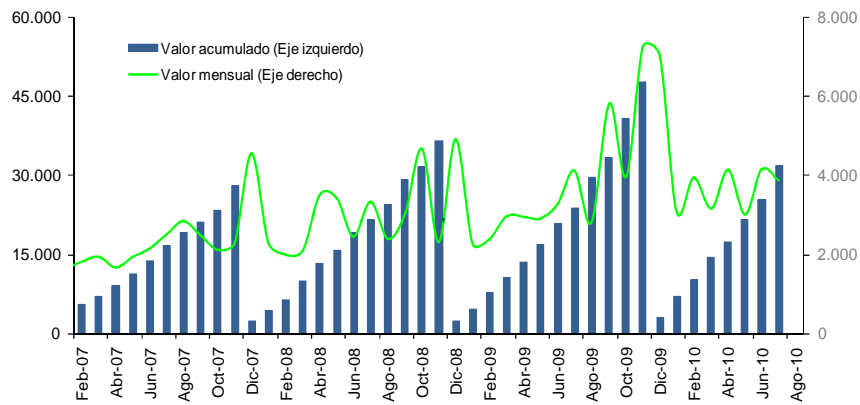
Gráfico 7
Participación de MN y UFV en el valor y volumen total de las operaciones de bajo valor (CCC y ACH) (En porcentajes)



SISTEMA DE PAGOS GUBERNAMENTALES

El valor de las operaciones cursadas por el SPT durante el período enero-agosto 2010 registró un incremento de Bs8.149 millones con relación al similar período de 2009. El volumen de operaciones registró una cifra ligeramente inferior en 22 operaciones (**Gráfico 8 y Cuadro 5**).

Gráfico 8
SPT*: Valor mensual y acumulado anual de las operaciones (En millones de bolivianos)



*Sistema de Pagos del Tesoro.



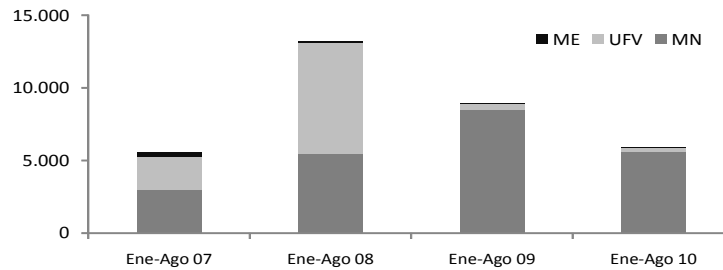
Cuadro 5
SPT: Valor y volumen acumulado
(En millones de bolivianos)

	Ene-Ago 07	Ene-Ago 08	Ene-Ago 09	Ene-Ago 10
Valor	16.506	21.470	23.654	31.803
Var %	n.d	30	10	34
Volumen	4.890	5.584	6.231	6.209
Var %	n.d	14	12	0
Valor prom	3,4	3,8	3,8	5,1

LIQUIDACIÓN DE VALORES

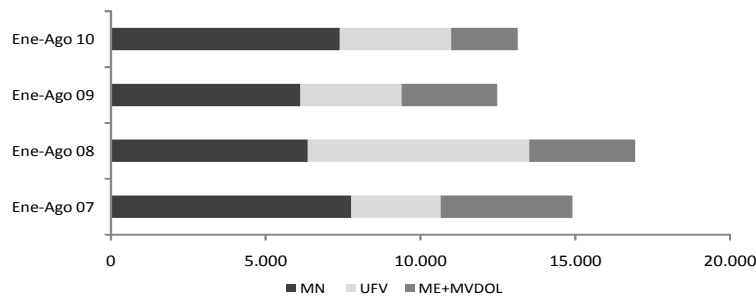
El valor de la colocación de títulos públicos por el BCB durante el período enero-agosto de 2010 fue menor en comparación con similar período de gestiones previas, lo cual refleja la redención neta de títulos públicos (**Gráfico 9**). Esta disminución tuvo incidencias sobre el volumen de operaciones con títulos desmaterializados negociados en la BBV, no obstante el importe negociado fue mayor en 5% (**Gráfico 10 y Cuadro 6**).

Gráfico 9
Valor bruto acumulado de los títulos adjudicados
(En millones de bolivianos)



	Ene-Ago 07	Ene-Ago 08	Ene-Ago 09	Ene-Ago 10
MN	2.987	5.485	8.515	5.613
UFV	2.299	7.599	346	280
ME	274	132	82	13
TOTAL	5.560	13.216	8.943	5.906
Var %	n.d.	138	-32	-34

Gráfico 10
BBV: Valor de las operaciones con títulos desmaterializados
(En millones de bolivianos)



	Ene-Ago 07	Ene-Ago 08	Ene-Ago 09	Ene-Ago 10
MN	7.765	6.360	6.120	7.398
UFV	2.889	7.155	3.268	3.593
ME+MVDOL	4.251	3.413	3.097	2.153
TOTAL	14.905	16.928	12.485	13.144
Var.%	n.d.	14	-26	5



Cuadro 6
BBV: Volumen acumulado procesado
(En número de operaciones)

	Ene-Ago 07	Ene-Ago 08	Ene-Ago 09	Ene-Ago 10
MN	3.449	2.399	1.741	2.173
UFV	946	2.943	1.636	573
ME+MVDOL	3.437	4.188	2.953	1.855
TOTAL	7.832	9.530	6.330	4.601
Var.%	n.d.	22	-34	-27

OPERACIONES DE LIQUIDEZ

En el mes agosto de 2010 se negoció un importe total de Bs543 millones (Bs519 millones en ME y Bs24 millones en MN) en el mercado interbancario, Bs305 millones menos con respecto a julio de 2010. Los demás mecanismos (reportos y créditos intradiarios) no presentaron actividad en el mes (**Gráfico 11 y Gráfico 12**).

Gráfico 11
Operaciones de liquidez en MN y UFV
(En millones de bolivianos)

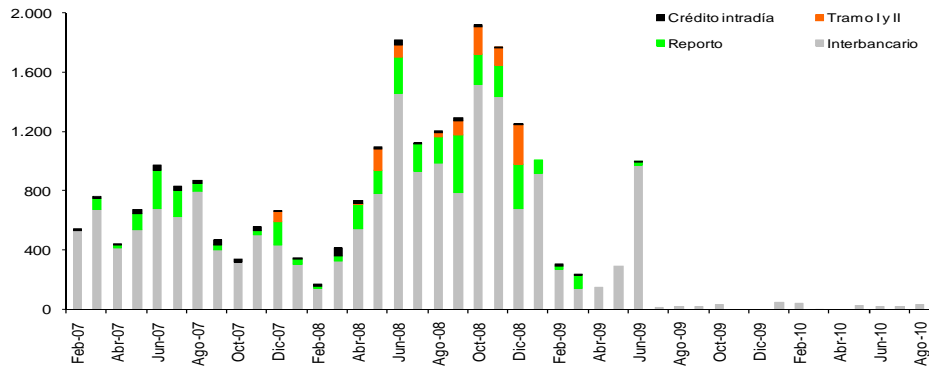
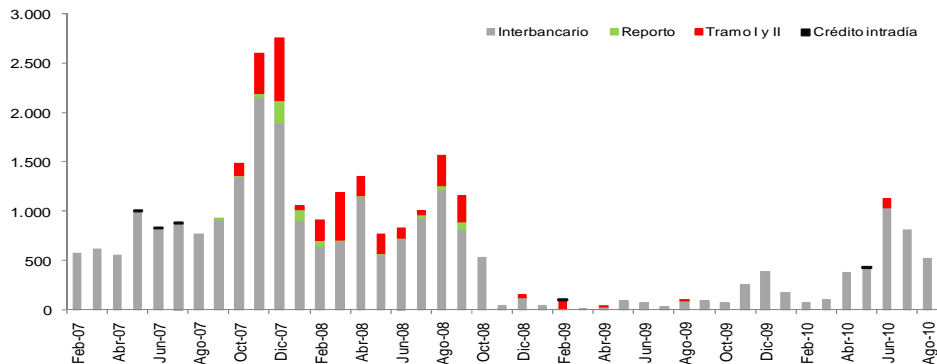


Gráfico 12
Operaciones de liquidez en ME
(En millones de bolivianos)





Cuadro 7
Valor de las operaciones de liquidez
 (En millones de bolivianos)

Tipo de crédito	Ene-Ago 07	Ene-Ago 08	Ene-Ago 09	Ene-Ago 10
Intradía	199,0	172,1	22,0	4,4
MN	191,2	172,1	18,8	0,0
ME	7,8	0,0	3,2	4,4
Interbancario	10.396,7	12.800,6	2.284,2	3.688,7
MN	4.693,8	5.986,6	1.917,9	189,6
ME	5.702,9	6.814,0	366,4	3.499,1
Reporto	723,7	1.647,3	141,7	0,0
MN	723,7	1.380,4	141,7	0,0
ME	0,0	267,0	0,0	0,0
Fondo RAL tramo I y II	0,0	1.932,8	101,9	90,6
MN	0,0	345,9	0,0	0,0
ME	0,0	1.586,9	101,9	90,6
TOTAL	11.319,4	16.552,8	2.549,8	3.783,7

INDICADORES DE DESEMPEÑO

En agosto de 2010, el 54% del importe de los pagos procesados por el SIPAV fue liquidado entre hrs. 14:31 y 16:30 (**Gráfico 13**). Con relación al promedio de los tres últimos meses no se observaron cambios sustanciales (**Gráfico 14**). En agosto de 2010, la liquidez requerida para la realización de pagos de alto valor representó 2,2 veces el saldo promedio de las cuentas corrientes y de encaje de las entidades participantes. Este indicador continuó con una tendencia positiva (**Gráfico 15**).

Gráfico 13

Distribución porcentual de las operaciones durante el día - agosto 2010

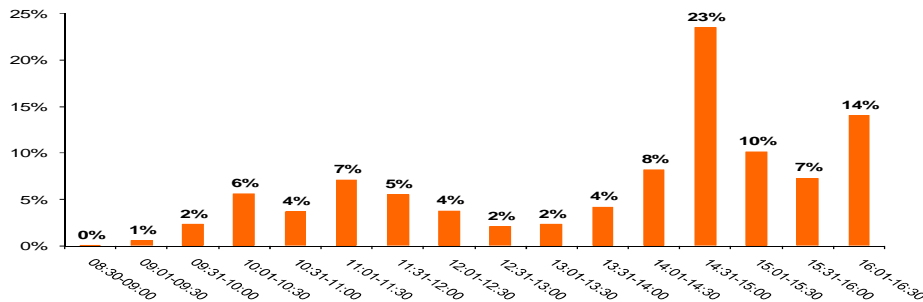


Gráfico 14

Distribución porcentual de las operaciones durante el día - mayo/julio 2010

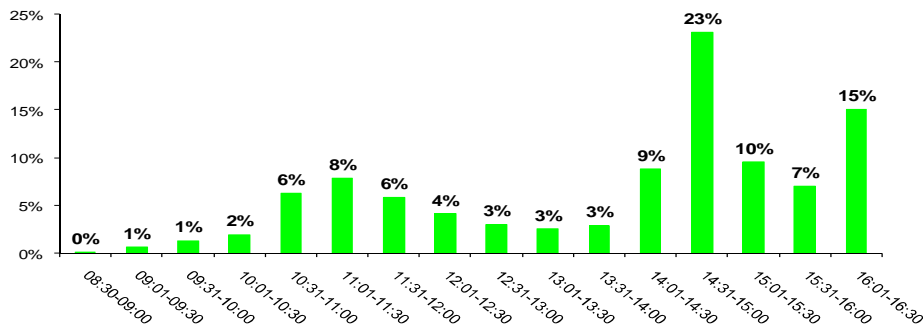




Gráfico 15
Valor operaciones SIPAV / Saldo promedio en cuenta corriente y de encaje

