



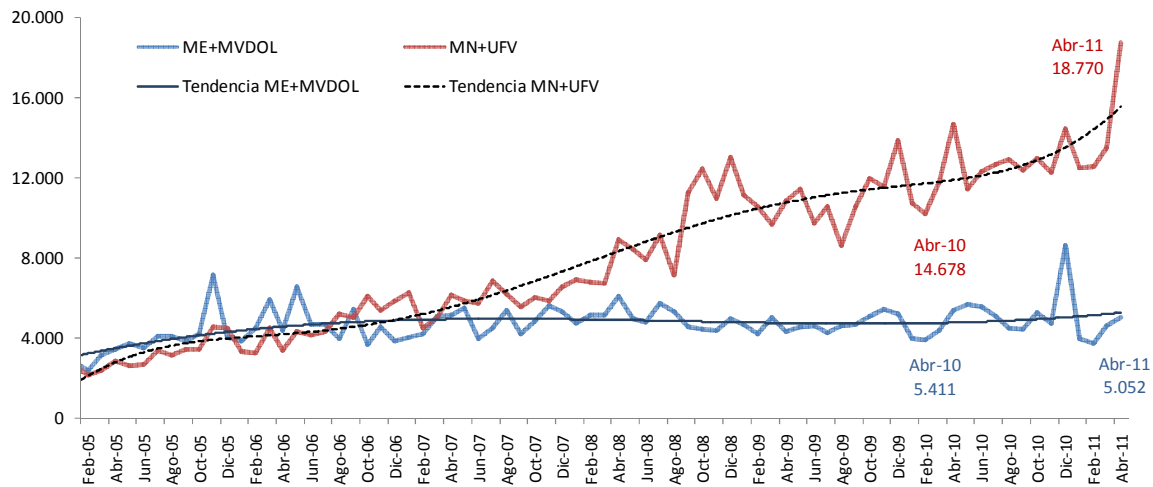
## DESEMPEÑO DEL SISTEMA DE PAGOS NACIONAL Y LIQUIDACIÓN DE VALORES - Abril 2011

El funcionamiento eficiente y fluido del sistema de pagos contribuye a la eficiencia económica, a la estabilidad financiera y a la transmisión de la política monetaria. El presente boletín estadístico muestra el desempeño del sistema de pagos nacional durante el mes de abril 2011, compara las cifras registradas con los períodos anteriores y destaca los aspectos más relevantes.

### SISTEMA DE PAGOS DE ALTO VALOR

En abril de 2011 se registró un sustancial incremento en el valor mensual de las operaciones en MN, variaciones positivas en el importe de las transferencias interbancarias (Bs2.612 millones-49%) debido a un aumento de los créditos interbancarios, y de la liquidación de cheques y órdenes electrónicas (Bs1.049 millones-26%) explicaron este hecho. La evolución tendencial de las operaciones en MN mantuvo un comportamiento positivo (**Gráficos 1 y 2**).

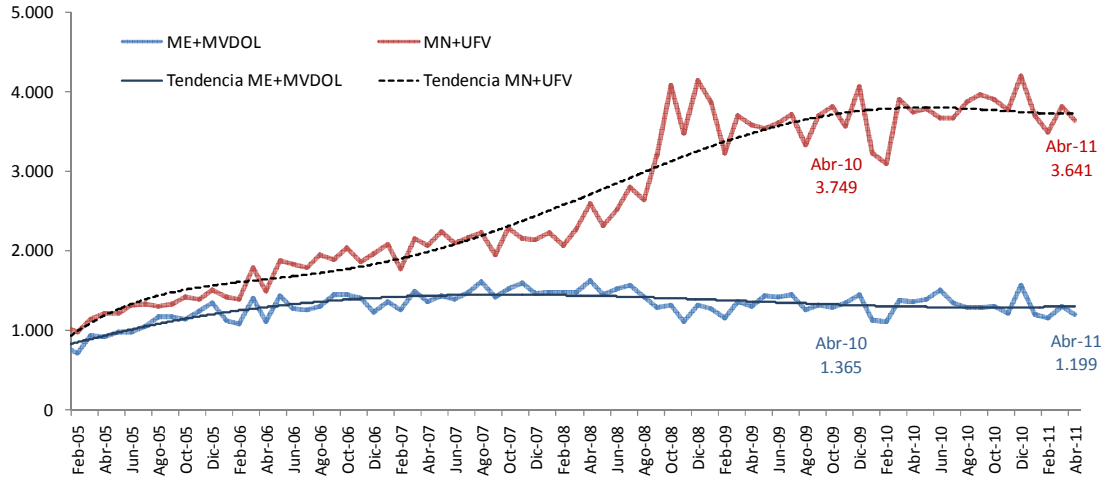
Gráfico 1  
Valor de las operaciones liquidadas en el SIPAV  
(En millones de bolivianos)



	Ene-Abr 05	Ene-Abr 06	Ene-Abr 07	Ene-Abr 08	Ene-Abr 09	Ene-Abr 10	Ene-Abr 11
MN+UFV	9.985	14.526	21.969	29.340	42.222	47.449	57.343
ME+MVDOL	11.816	18.683	18.489	21.177	18.236	17.694	17.414
<b>TOTAL</b>	<b>21.801</b>	<b>33.209</b>	<b>40.458</b>	<b>50.517</b>	<b>60.458</b>	<b>65.143</b>	<b>74.757</b>
Var %	n.d.	52	22	25	20	8	15



Gráfico 2  
Volumen de las operaciones liquidadas en el SIPAV  
(En número de operaciones)



	Ene-Abr 05	Ene-Abr 06	Ene-Abr 07	Ene-Abr 08	Ene-Abr 09	Ene-Abr 10	Ene-Abr 11
MN+UFV	4.402	6.108	8.090	9.170	14.413	13.992	14.659
ME	3.374	4.729	5.491	6.062	5.103	4.979	4.858
<b>TOTAL</b>	<b>7.776</b>	<b>10.837</b>	<b>13.581</b>	<b>15.232</b>	<b>19.516</b>	<b>18.971</b>	<b>19.517</b>
Var %	n.d.	39	25	12	28	-3	3

A través del SIPAV se canalizan, en una importante proporción, las recaudaciones aduaneras y tributarias, el importe anual procesado de ambos tipos de operaciones alcanzó a Bs10.738 millones, mayor en 23% con relación al mismo período de la gestión 2010. El valor de las operaciones de transferencias interbancarias y de liquidación de las operaciones de cheques y órdenes electrónicas representó el 64% del valor global de las operaciones (**Cuadro 1**). En abril de 2011, el importe promedio en MN y ME se situó en Bs5,2 y Bs4,2 millones, respectivamente. Con relación al mes anterior, estas cifras fueron mayores en Bs1,3 millones en MN y Bs0,2 millones en ME (**Gráfico 3**). El importe más frecuente de las operaciones (moda) fue de Bs3 millones (**Cuadro 2**).

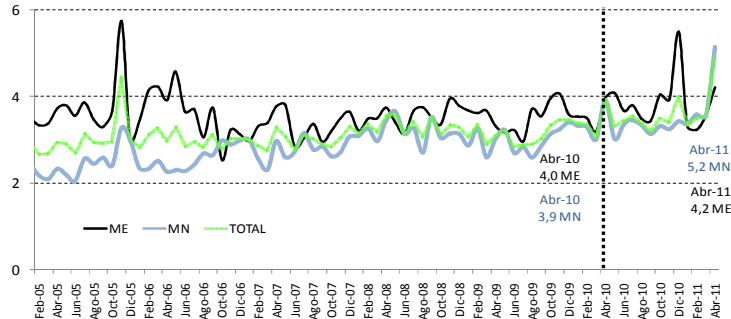
Cuadro 1  
Operaciones del SIPAV  
(En millones de bolivianos y en porcentajes)

Tipo de operación	Ene-Abr 10	Ene-Abr 11	Variación		Part.% Ene-Abr 11
			Absoluta	Relativa %	
Transferencias interbancarias	21.198	24.981	3.783	18	33
Liquidación títulos desmaterializados - EDV*	4.558	5.695	1.137	25	8
Transferencias tributarias	6.814	8.053	1.239	18	11
Transferencias aduaneras	1.943	2.685	742	38	4
Transferencias bancarias a cuentas propias	1.186	339	-847	-71	0
Liquidación pagos con cheques y órdenes electrónicas - CCC y ACH*	19.387	23.371	3.984	21	31
Fondos de efectivo en custodia	10.057	9.578	-479	-5	13
Otorgación y cancelación de créditos de liquidez	0	55	55	-	0
<b>Total</b>	<b>65.143</b>	<b>74.757</b>	<b>9.614</b>	<b>15</b>	<b>100</b>

\*Liquidación de operaciones netas.



Gráfico 3  
SIPAV: Valor promedio mensual de las operaciones  
(En millones de bolivianos)



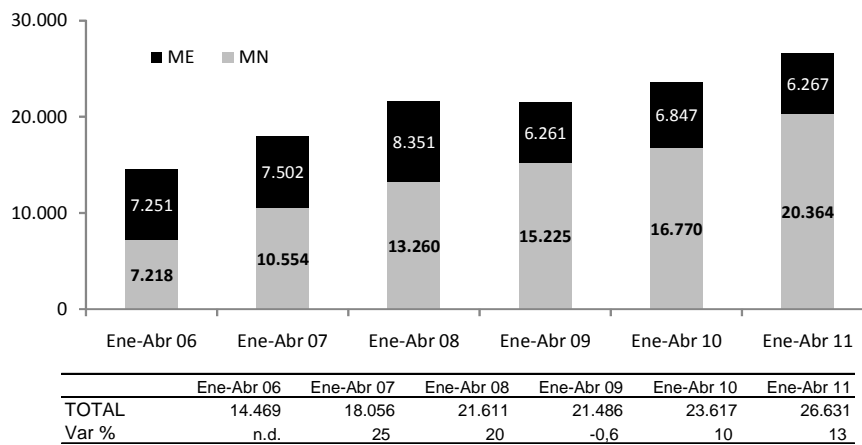
Cuadro 2  
SIPAV: Estadísticos de centralidad del valor de las operaciones  
(En millones de bolivianos)

	MN	ME	TOTAL
Media	5,2	4,2	4,9
Moda	3,0	3,4	3,0
Mediana	0,6	1,1	0,8
Cuartil 1	0,1	0,2	0,1
Cuartil 2	0,6	1,1	0,8
Cuartil 3	5,0	4,2	5,0
Cuartil 4	489,9	605,3	605,3

## SISTEMA DE PAGOS DE BAJO VALOR

Al 30 de abril de 2011, el valor y volumen anual de los pagos con cheques continuaron evolucionando positivamente (**Gráfico 4 y Cuadro 3**). Asimismo, los incrementos registrados en el valor y volumen de operaciones de las transferencias electrónicas vía ACH reflejan la creciente confianza del público en este servicio de pago (**Gráfico 5 y Cuadro 4**).

Gráfico 4  
Valor de las operaciones cursadas en la CCC  
(En millones de bolivianos)

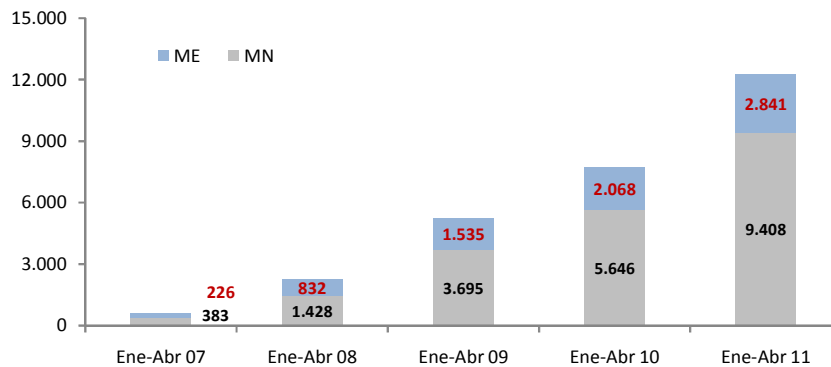




**Cuadro 3**  
**Volumen de las operaciones cursadas en la CCC**  
 (En número de operaciones)

	Ene-Abr 06	Ene-Abr 07	Ene-Abr 08	Ene-Abr 09	Ene-Abr 10	Ene-Abr 11
MN	275.788	340.474	406.796	444.192	462.963	481.927
ME	167.298	156.782	148.271	111.827	113.111	105.793
TOTAL	443.086	497.256	555.067	556.019	576.074	587.720
Var %	n.d.	12	12	0	4	2

**Gráfico 5**  
**ACH: Valor acumulado procesado**  
 (En millones de bolivianos)



	Ene-Abr 07	Ene-Abr 08	Ene-Abr 09	Ene-Abr 10	Ene-Abr 11
TOTAL	609	2.260	5.230	7.714	12.249
Var %	n.d.	271	131	47	59

**Cuadro 4**  
**ACH: Volumen acumulado procesado**  
 (En número de operaciones)

	Ene-Abr 07	Ene-Abr 08	Ene-Abr 09	Ene-Abr 10	Ene-Abr 11
MN	4.295	9.579	17.110	35.797	66.330
ME	1.260	6.470	7.100	14.329	20.523
TOTAL	5.555	16.049	24.210	50.126	86.853
Var %	n.d.	189	51	107	73

## LIQUIDACIÓN DE VALORES

Coherente con la política monetaria aplicada por el BCB, el saldo de la colocación de títulos públicos en el período enero-abril de 2011 fue superior (Bs2.971 millones) con relación al mismo período de 2010 (**Gráfico 6**). En el ámbito de los títulos desmaterializados negociados en la BBV se destacó una mayor negociación de títulos públicos con relación a la gestión anterior que incidió positivamente sobre el volumen y valor de operaciones (**Gráfico 7 y Cuadro 5**).



Gráfico 6  
Valor bruto acumulado de los títulos adjudicados  
(En millones de bolivianos)

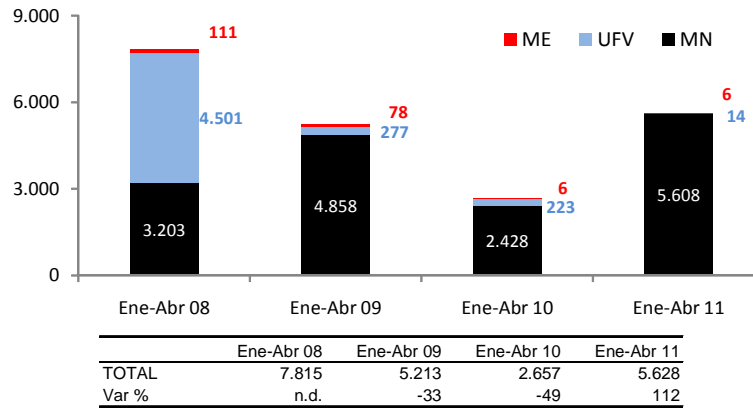
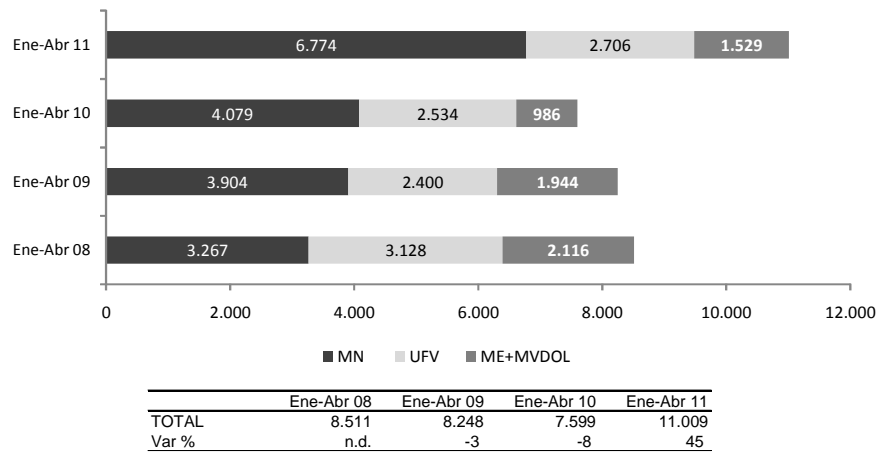


Gráfico 7  
BBV: Valor de las operaciones con títulos desmaterializados  
(En millones de bolivianos)



Cuadro 5  
BBV: Volumen acumulado procesado  
(En número de operaciones)

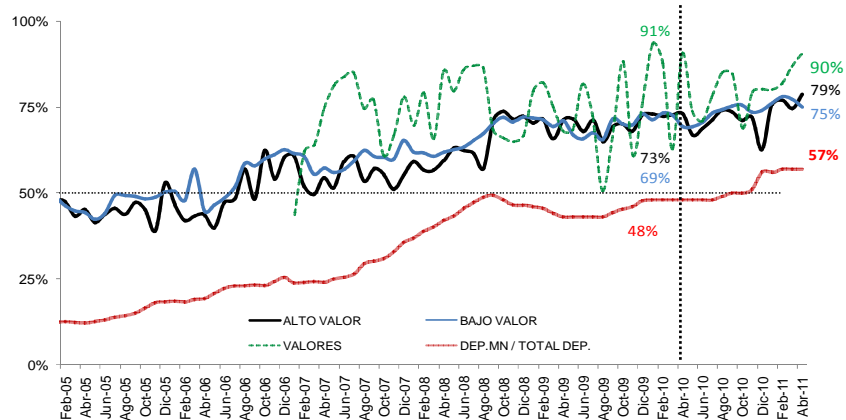
	Ene-Abr 08	Ene-Abr 09	Ene-Abr 10	Ene-Abr 11
MN	1.269	1.022	1.074	2.778
UFV	1.191	1.100	267	1.291
ME+MVDOL	2.089	1.684	854	1.557
TOTAL	4.549	3.806	2.195	5.626
Var.%	n.d.	-16	-42	156



## PARTICIPACIÓN DE LA MONEDA NACIONAL EN LOS SISTEMAS DE PAGO

En abril de 2011 la MN mantuvo la mayor preferencia para la realización de transacciones en los sistemas de pago (**Gráfico 8**).

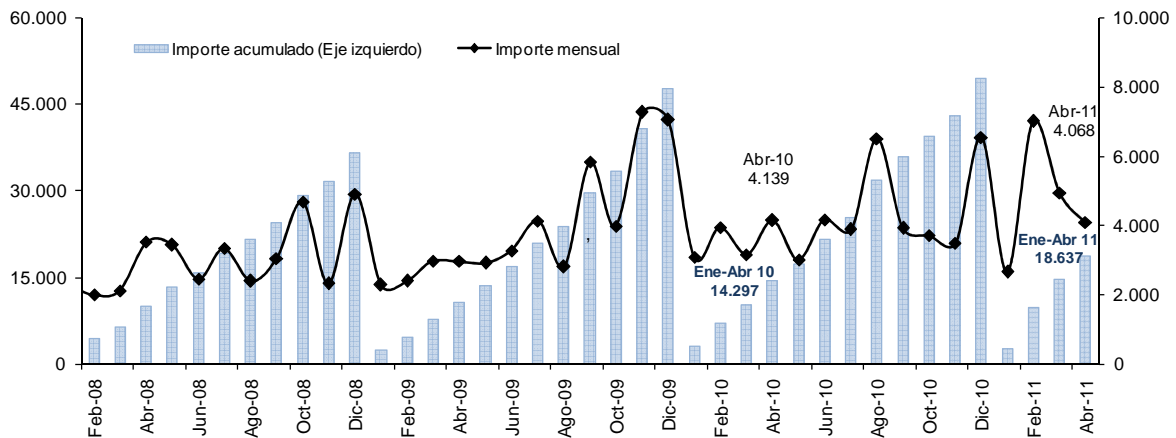
Gráfico 8  
Participación de la MN en el valor de las transacciones del sistema de pagos  
(En porcentajes)



## SISTEMA DE PAGOS GUBERNAMENTALES

A abril 2011 también se observó un mayor dinamismo en la actividad del sistema de pagos gubernamental, el valor y volumen anual de operaciones registraron incrementos de Bs4.340 millones y 234 operaciones con relación al mismo período de 2010, respectivamente (**Gráfico 9 y Cuadro 6**).

Gráfico 9  
SPT\*: Valor mensual y acumulado anual de las operaciones  
(En millones de bolivianos)



\*Sistema de Pagos del Tesoro.



Cuadro 6  
SPT: Valor y volumen acumulado  
(En millones de bolivianos)

	Ene-Abr 07	Ene-Abr 08	Ene-Abr 09	Ene-Abr 10	Ene-Abr 11
Valor	7.092	9.893	10.579	14.297	18.637
Var %	n.d	39	7	35	30
Volumen	2171	2.692	2.979	2.989	3.223
Var %	n.d	24	11	0	8
Valor prom	3,3	3,7	3,6	4,8	5,8

## OPERACIONES DE LIQUIDEZ

En el mes de abril de 2011 se observaron mayores requerimientos de liquidez en el mercado interbancario, en el cual se negoció un importe total de Bs1.138,4 millones (Bs580,1 millones en MN y Bs558,3 millones en ME), gran parte de este incremento estuvo asociado al pago de impuestos a las utilidades. Este monto representó un incremento de Bs901,4 millones con relación al mes anterior, los créditos de liquidez intradiarios alcanzaron Bs10,4 en MN. Los demás mecanismos (reportos y créditos con garantía del Fondo RAL) no presentaron actividad en el mes (**Gráficos 10 y 11**).

Gráfico 10  
Operaciones de liquidez en MN y UFV  
(En millones de bolivianos)

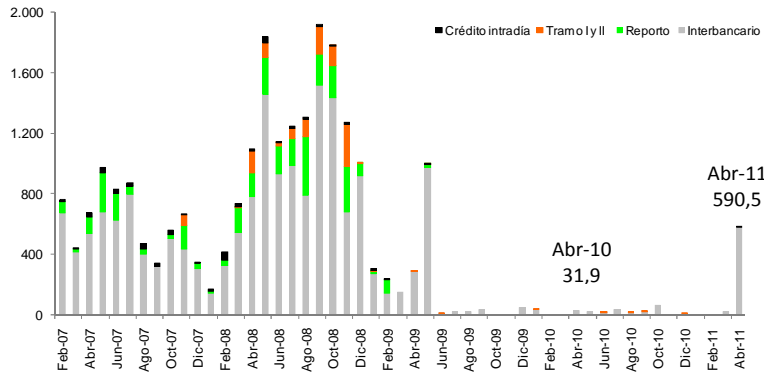
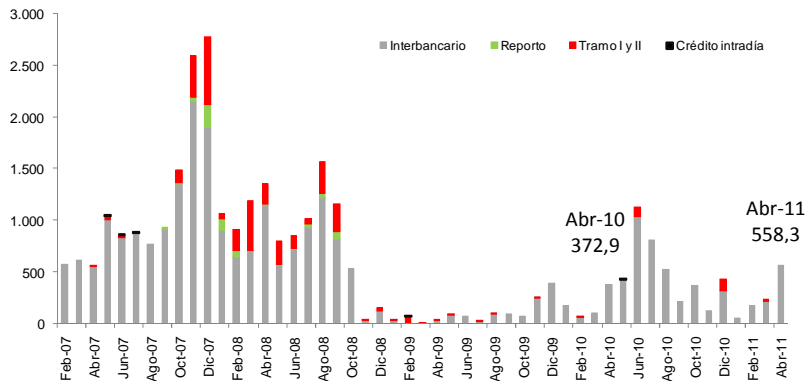


Gráfico 11  
Operaciones de liquidez en ME  
(En millones de bolivianos)





**Cuadro 7**  
**Valor anual acumulado de las operaciones de liquidez**  
**(En millones de bolivianos)**

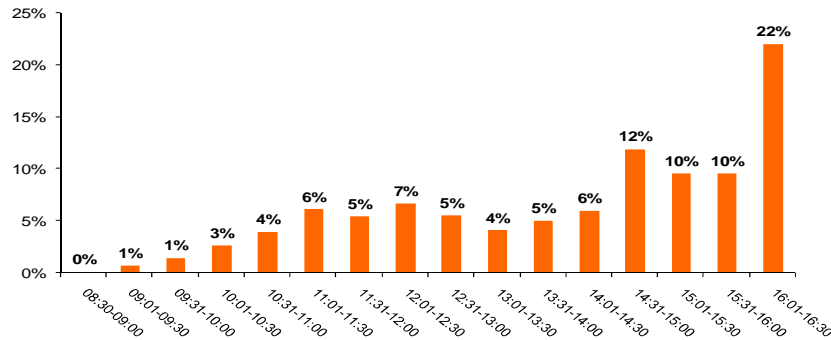
Tipo de crédito	Ene-Abr 07	Ene-Abr 08	Ene-Abr 09	Ene-Abr 10	Ene-Abr 11
Intradía	<b>63,1</b>	<b>97,5</b>	<b>20,4</b>	<b>0,0</b>	<b>10,4</b>
MN	63,1	97,5	17,2	0,0	10,4
ME	0,0	0,0	3,2	0,0	0,0
Interbancario	<b>4.402,0</b>	<b>5.203,7</b>	<b>956,0</b>	<b>799,1</b>	<b>1.603,0</b>
MN	2.179,7	1.809,3	870,2	80,2	606,1
ME	2.222,3	3.394,4	85,8	718,9	996,9
Reporto	<b>198,2</b>	<b>557,3</b>	<b>116,7</b>	<b>0,0</b>	<b>0,0</b>
MN	198,2	380,2	116,7	0,0	0,0
ME	0,0	177,1	0,0	0,0	0,0
Fondo RAL tramo I y II	<b>17,2</b>	<b>1.072,0</b>	<b>74,9</b>	<b>0,4</b>	<b>14,8</b>
MN	0,0	142,6	1,4	0,1	1,2
ME	17,2	929,4	73,5	0,3	13,6
<b>TOTAL</b>	<b>4.680,6</b>	<b>6.930,6</b>	<b>1.167,9</b>	<b>799,5</b>	<b>1.628,2</b>

## INDICADORES DE DESEMPEÑO

En abril de 2011, el 54% del importe de los pagos procesados por el SIPAV fue liquidado entre hrs. 14:31 y 16:30. Con relación al promedio de los tres últimos meses se observó una mayor concentración en la última franja horaria, debido a un mayor importe liquidado por concepto de créditos interbancarios durante este horario (**Gráficos 12 y 13**). En abril de 2011, la liquidez requerida para la realización de pagos de alto valor representó 3,79 veces el saldo promedio de las cuentas corrientes y de encaje de las entidades participantes, este indicador fue mayor al registrado en abril de 2010 (**Gráfico 14**).

**Gráfico 12**

Distribución porcentual de las operaciones durante el día\* - Período Abril 2011



\*Incluye transferencias interbancarias, transferencias a cuentas propias y las operaciones de fondos en custodia.

**Gráfico 13**

Distribución porcentual de las operaciones durante el día - Período 01/01/2011 a 31/03/2011

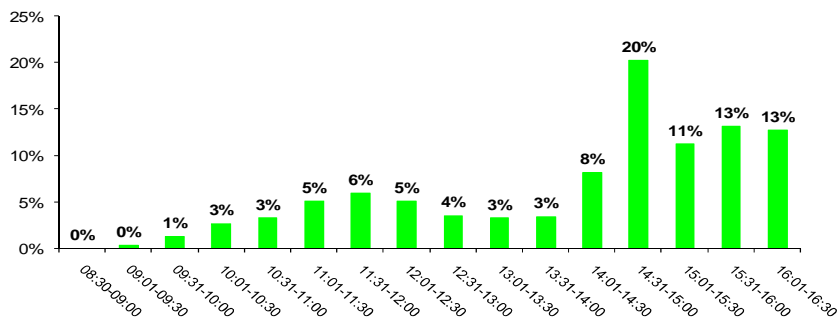






Gráfico 14  
Valor operaciones SIPAV / Saldo promedio en cuenta corriente y de encaje

