



**REPORTE DE
BALANZA DE PAGOS Y POSICIÓN DE
INVERSIÓN INTERNACIONAL
2016
"Compilado según el MBP6"
Trimestre - II**

La Paz, 15 de noviembre de 2016
BCB-APEC-PRE-2016-II-105



CONTENIDO

- I. Balanza de Pagos
- II. Reservas Internacionales
- III. Deuda Externa Pública
- IV. Posición de Inversión Internacional



I. Balanza de Pagos



RESUMEN DE LA BALANZA DE PAGOS

Al cierre del primer semestre de 2016 se registró un déficit en Balanza de Pagos que se tradujo en uso de RIN. Este saldo negativo se explica por el retroceso observado en la cuenta corriente y de capital, mitigado parcialmente por la cuenta y financiera.

	2015 Semestre I			2016 Semestre I		
	Crédito	Débito	Saldo	Crédito	Débito	Saldo
CUENTA CORRIENTE	5,888	6,571	-682	4,553	5,572	-1,019
Bienes y Servicios	5,174	5,757	-583	3,820	5,076	-1,256
Ingreso Primario	55	712	-658	59	384	-325
Ingreso Secundario	660	102	558	674	112	562
CUENTA CAPITAL	3	0	3	2	0	2
Capacidad (+) o necesidad (-) de financiamiento			-680			-1,016

	2015 Semestre I			2016 Semestre I		
	Activos	Pasivos	Saldo	Activos	Pasivos	Saldo
CUENTA FINANCIERA			-917			-2,071
Inversión Directa	173	617	-444	133	303	-170
Inversión de Cartera	340	5	335	395	43	352
Otra Inversión	-251	299	-550	-45	352	-397
Activos de Reserva	-258		-258	-1,856		-1856
Errores y omisiones			-237			-1,055



BALANZA DE PAGOS

(En millones de dólares)

	2015 Semestre I			2016 Semestre I		
	Crédito	Débito	Saldo	Crédito	Débito	Saldo
CUENTA CORRIENTE	5,888	6,571	-682	4,553	5,572	-1,019
Bienes y Servicios	5,174	5,757	-583	3,820	5,076	-1,256
Bienes	4,589	4,312	276	3,296	3,735	-439
Servicios	585	1,444	-859	524	1,340	-816
Ingreso Primario	55	712	-658	59	384	-325
Ingreso Secundario	660	102	558	674	112	562
CUENTA CAPITAL	3	0	3	2	0	2
Capacidad (+) o necesidad (-) de financiamiento			-680			-1,016



BALANZA DE PAGOS

(En millones de dólares)

	2015 Semestre I			2016 Semestre I		
	Activos	Pasivos	Saldo	Activos	Pasivos	Saldo
CUENTA FINANCIERA			-917			-2,071
Inversión Directa	173	617	-444	133	303	-170
Part. de capital y reinversión de utilidades	0	441	-441	0	183	-183
Participaciones en el capital	0	0	0	0	-4	4
Reinversión de Utilidades		441	-441		186	-186
Instrumentos de deuda	173	176	-4	133	121	12
Inversión de Cartera	340	5	335	395	43	352
Part. de capital y participaciones en fondos de inv.	54	5	49	23	43	-20
Títulos de deuda	286	0	286	372	0	372
Soc. captadoras de depósitos, excepto BCB	264		264	73		73
Gobierno general	44	0	44	53	0	53
Otros sectores	-23		-23	246		246
Otra Inversión	-251	299	-550	-45	352	-397
Otro capital	50	50	0	0	0	0
Moneda y depósitos	-317	66	-382	-31	38	-69
Préstamos	0	216	-216	0	283	-283
Seguros, pensiones y otros	25	18	7	23	31	-8
Créditos comerciales	7	0	7	-15	0	-15
Otras cuentas por cobrar	-16	0	-16	-22	0	-22
Activos de Reserva	-258		-258	-1,856		-1856
Errores y omisiones			-237			-1,055



EXPORTACIONES POR PRODUCTOS

Al interior de las exportaciones tanto en minería como en hidrocarburos el retroceso se explica por una caída importante en los precios. En productos no tradicionales, varios productos comercializados contrapesaron el efecto contrario de precios.

(En millones de dólares)

Enero - Junio^P

	2015			2016		
	Valor ⁽¹⁾	Volumen ⁽²⁾	Valor Unitario ⁽³⁾	Valor ⁽¹⁾	Volumen ⁽²⁾	Valor Unitario ⁽³⁾
Minerales	1.511,7			1.401,5		
Zinc	451,3	209,3	1,0	394,0	226,6	0,8
Oro	391,0	10,1	1.200,2	392,3	10,2	1.193,6
Plata	363,4	682,9	16,5	345,9	692,9	15,5
Estaño	142,1	8,2	7,9	141,5	8,9	7,3
Plomo	70,1	37,2	0,9	73,9	42,7	0,8
Cobre	28,8	4,8	2,7	15,1	3,2	2,1
Antimonio	17,2	2,1	3,8	6,5	1,2	2,5
Wolfram	14,0	1,0	6,1	7,4	0,7	4,7
Otros	33,9			25,1		
Hidrocarburos	2.219,5			1.112,9		
Gas natural	2.127,7	8.785,4	6,4	1.056,7	8.125,1	3,3
Petróleo	86,5	1.566,9	55,2	46,1	1.129,9	40,8
Otros	5,3			10,1		

Continúa ⁷ ...



EXPORTACIONES POR PRODUCTOS

En lo que se refiere a las exportaciones no tradicionales los efectos son más heterogéneos.

(En millones de dólares)

	Enero - Junio ^p					
	2015			2016		
	Valor ⁽¹⁾	Volumen ⁽²⁾	Valor Unitario ⁽³⁾	Valor ⁽¹⁾	Volumen ⁽²⁾	Valor Unitario ⁽³⁾
No tradicionales	811,4			770,5		
Torta de soya	233,6	663,5	352	242,6	843,8	287
Aceite de soya	112,9	164,3	687	117,3	181,8	646
Castaña	72,1	9,6	7.551	78,8	11,7	6.760
Quínua	59,5	12,0	4.973	38,2	13,3	2.874
Joyería	33,6	1,2	28.753	43,0	1,5	28.626
Maderas	24,6	25,2	977	15,9	20,0	797
Cueros	21,9	6,9	3.198	15,2	6,9	2.192
Harina de soya	12,8	29,9	428	11,0	30,6	360
Prendas de vestir	10,6	0,5	20.734	2,0	0,3	7.847
Palmitos	9,0	3,6	2.481	5,4	2,6	2.100
Café	2,7	0,5	2	2,9	0,6	2
Soya en grano	0,2	0,4	562	20,2	60,2	335
Azúcar	0,1	0,1	51	5,1	8,9	26
Otros	217,7			172,8		

... continuación



EXPORTACIONES POR PRODUCTOS

(En millones de dólares)

Enero - Junio^P

	2015			2016		
	Valor ⁽¹⁾	Volumen ⁽²⁾	Valor Unitario ⁽³⁾	Valor ⁽¹⁾	Volumen ⁽²⁾	Valor Unitario ⁽³⁾
Otros bienes	159,8			124,7		
Bienes para transformac	48,8			43,8		
Combustibles y lubricant	22,7			21,7		
Reexportaciones	88,4			59,2		
Valor declarado	4.702,4			3.409,7		
Ajustes	-113,8			-113,6		
Valor FOB	4.588,6			3.296,1		
Ítem pro memoria:						
Soya y derivados ⁽⁴⁾	359,5	858,1	497,8	391,1	1.116,4	396,6

FUENTE: INE - BCB

ELABORACIÓN: BCB - Asesoría de Política Económica.

NOTAS: (1) En millones de dólares. (2) En miles de toneladas métricas. Oro, plata y artículos de joyería en toneladas. Gas natural en millones de m3. Petróleo en miles de barriles. (3) Estaño, zinc, cobre, plomo, wolfram y antimonio en \$us por libra fina. Oro y plata en \$us por onza troy fina. Otros metales en \$us por tonelada métrica. Petróleo en \$us por barril. Gas natural en \$us por millón de BTU. Café en \$us por libra. Azúcar en centavos de \$us por libra. Joyería en \$us por kilo. Otros productos en \$us por tonelada métrica. (4) Ajustes por gastos de realización, bienes para transformación y bienes en compraventa (5) Comprende grano, harina, torta, aceite y exportaciones bajo RITEX. (P) Cifras preliminares.



IMPORTACIONES

Las importaciones de bienes de consumo no duraderos descendieron, ambas por un efecto precio, toda vez que los volúmenes se incrementaron ligeramente.

(En millones de dólares)

Enero - Junio

Detalle	2015 ^P			2016 ^P		
	Valor	Volumen	Valor unitario	Valor	Volumen	Valor unitario
Importaciones FOB ajustadas¹	4.312,4			3.735,4		
Importaciones declaradas	4.684,8	2.563,5		4.036,7	2.563,2	
Bienes de consumo	1.020,2	347,4	2,9	996,2	351,2	2,8
No duradero	544,4	244,6	2,2	547,4	243,0	2,3
Alimentos elaborados	158,7	87,8	1,8	151,9	74,1	2,0
Otros no duraderos	144,3	32,5	4,4	144,2	36,3	4,0
Prod. Farmacéuticos	149,9	35,7	4,2	157,4	39,3	4,0
Vestuario y confecciones	35,5	11,0	3,2	40,8	14,8	2,7
Bebidas	27,7	26,5	1,0	24,3	28,1	0,9
Alimentos primarios	20,5	49,7	0,4	18,3	48,0	0,4
Tabaco	7,7	1,4	5,4	10,4	2,3	4,5
Duradero	475,7	102,7	4,6	448,8	108,3	4,1
Vehículos particulares	247,6	30,2	8,2	214,6	25,1	8,6
Adornos e instrumentos	94,3	24,9	3,8	98,2	29,9	3,3
Aparatos de uso doméstico	69,2	15,1	4,6	66,6	15,2	4,4
Muebles y equipos para hogar	43,7	22,5	1,9	41,3	25,3	1,6
Utensilios domésticos	20,9	10,1	2,1	24,7	12,8	1,9
Armas y equipo militar	0,1	0,0	234,0	3,5	0,0	787,9

FUENTE: INE – BCB; ELABORACIÓN:BCB

NOTAS: ¹ Incluye ajustes por aeronaves alquiladas y nacionalización de vehículos importados en gestiones anteriores.

² Incluye efectos personales. ^P Cifras preliminares.



IMPORTACIONES

El 75% de las importaciones son bienes intermedios y de capital que contribuyen a la industria y la agricultura.

(En millones de dólares)

Detalle	Enero - Junio					
	2015 ^P			2016 ^P		
	Valor	Volumen	Valor unitario	Valor	Volumen	Valor unitario
Bienes intermedios	2.076,5	2.014,8	1,0	1.738,1	2.025,5	0,9
Combustibles	447,9	540,9	0,8	275,8	495,7	0,6
Para la agricultura	162,2	83,7	1,9	151,1	80,5	1,9
Para la industria	1.049,5	803,9	1,3	916,0	823,2	1,1
Materiales de construcción	261,9	540,0	0,5	254,6	581,8	0,4
Partes y accesorios de equipo de transp	155,0	46,3	3,3	140,6	44,4	3,2
Bienes de capital	1.563,7	199,9	7,8	1.283,7	185,2	6,9
Para la agricultura	88,8	19,5	4,6	55,0	14,5	3,8
Para la industria	1.100,3	123,8	8,9	903,5	122,5	7,4
Equipo de transporte	374,6	56,6	6,6	325,2	48,2	6,7
Diversos²	24,5	1,5	16,7	18,6	1,3	14,7

FUENTE: INE – BCB; ELABORACIÓN:BCB

NOTAS: ¹ Incluye ajustes por aeronaves alquiladas y nacionalización de vehículos importados en gestiones anteriores.

² Incluye efectos personales. ^P Cifras preliminares.



SALDO COMERCIAL

(En millones de dólares)

Enero - Junio

ZONAS ECONOMICAS	2015 ^P			2016 ^P		
	X	M	SALDO	X	M	SALDO
ALADI ²	2.783,4	1.933,7	849,8	1.669,5	1.736,0	-66,4
MERCOSUR	2.288,4	1.320,6	967,8	1.163,7	1.171,4	-7,7
Argentina	872,3	471,4	400,9	412,3	383,6	28,7
Brasil	1.349,8	785,0	564,8	719,3	735,8	-16,4
Paraguay	15,0	42,5	-27,5	20,2	28,3	-8,1
Uruguay	5,6	20,9	-15,3	10,2	23,0	-12,8
Venezuela	45,6	0,7	44,9	1,7	0,7	0,9
Comunidad Andina	446,0	402,2	43,8	465,7	376,5	89,2
Colombia	246,0	87,1	159,0	284,0	90,6	193,4
Ecuador	57,3	24,8	32,5	26,2	20,3	5,9
Perú	142,6	290,3	-147,7	155,5	265,5	-110,1
Chile	45,8	207,6	-161,8	36,4	185,4	-149,0
Cuba	0,2	1,1	-0,9	0,2	0,8	-0,5
Panamá	3,0	2,1	0,9	3,4	1,8	1,6
TLC (NAFTA) ³	715,5	664,8	50,7	617,1	540,2	77,0
Canadá	55,4	29,0	26,3	49,5	28,1	21,5
Estados Unidos	645,1	499,0	146,1	555,7	405,7	149,9
México	15,0	136,8	-121,8	11,9	106,4	-94,5

Continúa ...



SALDO COMERCIAL

(En millones de dólares)

Enero - Junio

ZONAS ECONOMICAS	2015 ^P			2016 ^P		
	X	M	SALDO	X	M	SALDO
Rusia	2,1	6,2	-4,1	1,3	7,8	-6,5
Unión Europea (UE)	373,6	591,5	-217,9	380,4	462,4	-82,0
Alemania	23,2	102,9	-79,6	31,6	91,2	-59,6
Bélgica	153,8	22,3	131,5	159,4	13,8	145,6
España	42,4	88,5	-46,1	54,5	65,3	-10,8
Francia	11,2	67,2	-56,0	12,6	65,9	-53,3
Países Bajos	46,4	48,8	-2,5	47,3	10,9	36,4
Reino Unido	37,4	34,2	3,2	35,4	23,6	11,8
Italia	46,5	98,9	-52,4	20,4	53,4	-32,9
Suecia	0,6	57,6	-56,9	1,0	42,7	-41,8
Otros UE	12,1	71,2	-59,1	18,2	95,6	-77,4
AELC ⁴	25,0	33,9	-8,9	3,4	20,0	-16,6
Suiza	24,6	32,2	-7,6	3,1	16,6	-13,4
Noruega	0,5	1,8	-1,3	0,3	3,5	-3,2

Continúa ...



SALDO COMERCIAL

(En millones de dólares)

Enero - Junio

ZONAS ECONOMICAS	2015 ^P			2016 ^P		
	X	M	SALDO	X	M	SALDO
Asia	692,0	1.407,8	-715,8	599,0	1.226,6	-627,6
Japón	236,1	239,5	-3,5	154,7	199,3	-44,6
China	226,5	836,1	-609,6	185,4	793,3	-607,8
Corea del Sur	161,2	115,7	45,6	164,1	47,8	116,3
Malasia	31,3	8,3	23,0	5,1	9,4	-4,3
Hong Kong	1,9	3,2	-1,4	3,7	9,3	-5,6
India	18,4	64,4	-46,0	50,2	53,2	-3,0
Tailandia	0,6	68,8	-68,2	0,8	51,0	-50,1
Taiwán	0,4	21,6	-21,2	0,9	18,2	-17,3
Otros Asia	15,5	50,2	-34,6	34,1	45,2	-11,1
Resto del Mundo	110,8	47,0	63,8	138,9	43,7	95,2
TOTAL DECLARADO	4.702,4	4.684,8	17,6	3.409,7	4.036,7	-627,0
Ajustes⁵	-113,8	-372,5	258,7	-113,6	-301,2	187,6
TOTAL AJUSTADO PARA BF	4.588,6	4.312,4	276,2	3.296,1	3.735,4	-439,3

FUENTE: INE

ELABORACION: BCB

NOTAS: X = Exportaciones; M = Importaciones.(p) Cifras preliminares.

1/ Incluye reexportaciones

2/ Excluye México ya que se incluye en el TLC (NAFTA) .

3/ TLC (NAFTA) = Tratado de Libre Comercio de América del Norte

4/ AELC = Asociación Europea de Libre Comercio

5/ Ajustes por gastos de realización para las exportaciones y de alquiler temporal de aeronaves para las importaciones



INGRESO SECUNDARIO

En esta rúbrica (\$us562 millones) se compilan los registros de transferencias oficiales(\$us66 millones) cuyo componente principal son las Donaciones excluidas del alivio de deuda (\$us60 millones); empero los flujos más relevantes son las transferencias privadas compuestas principalmente por las remesas familiares.

Corporaciones Financieras, No Financieras, Hogares e ISFLSH (En millones de dólares)

	Enero - Junio	
	2015p	2016p
CREDITO	594,9	605,1
Remesas de Trabajadores	557,7	575,1
Otras Transferencias	37,1	30,0
DEBITO	99,7	108,6
Remesas de Trabajadores	98,0	108,5
Otras Transferencias	0,2	0,1
SALDO NETO	495,2	496,5



REMESAS DE TRABAJORES RECIBIDAS SEGÚN PAÍS

(En millones de dólares y en porcentaje)

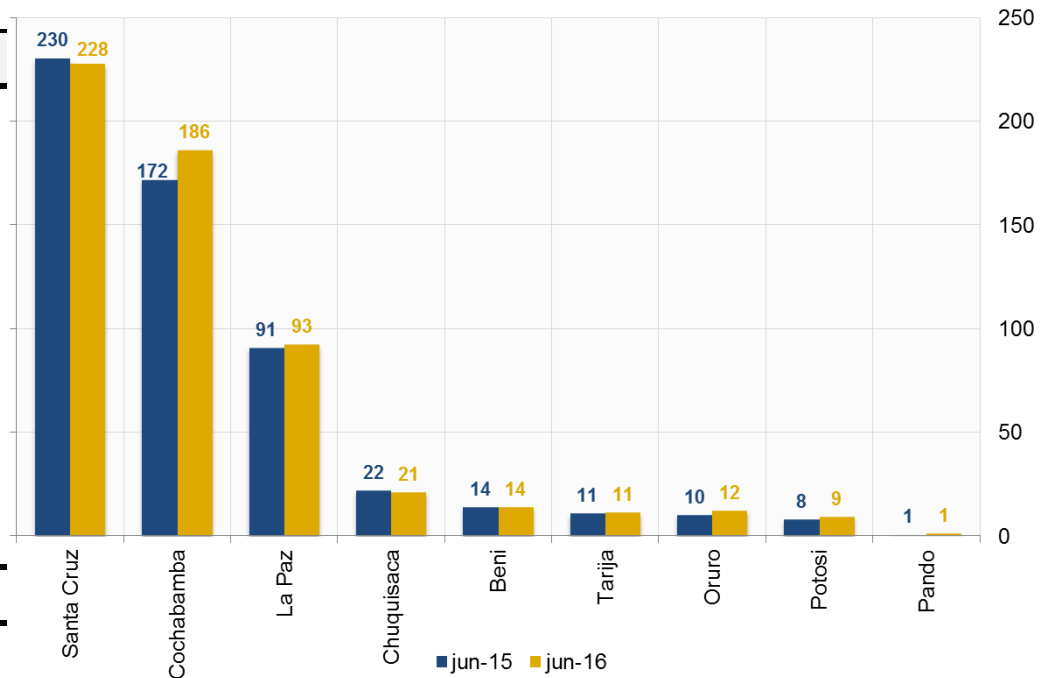
País de Origen	Flujos Acumulados		Variaciones		Participación %
	jun-15	jun-16	Absoluta	Relativa %	
España	227,0	239,7	12,7	5,6	41,7
Estados Unidos	90,3	87,3	-3,0	-3,3	15,2
Argentina	53,7	66,4	12,7	23,7	11,5
Chile	33,4	45,9	12,6	37,6	8,0
Brasil	55,2	36,5	-18,7	-33,9	6,3
Italia	10,5	12,6	2,1	20,0	2,2
Peru	10,2	9,5	-0,7	-6,6	1,7
Suiza	7,9	9,1	1,3	16,0	1,6
Francia	4,0	3,4	-0,6	-14,1	0,6
Alemania	6,2	2,7	-3,6	-57,2	0,5
Paraguay	3,2	2,8	-0,4	-12,5	0,5
Otros	56,1	59,0	2,9	5,1	10,3
Total	557,7	575,1	17,3	3,1	100,0



REMESAS DE TRABAJORES RECIBIDAS SEGÚN PLAZA DE PAGO

(En millones de dólares y en porcentaje)

Plaza de pago	jun-16	Participación
Santa Cruz	227,8	39,6
Cochabamba	186,2	32,4
La Paz	92,5	16,1
Chuquisaca	21,1	3,7
Beni	13,7	2,4
Tarija	11,3	2,0
Oruro	12,2	2,1
Potosi	9,1	1,6
Pando	1,1	0,2
Total	575,1	100,0





INVERSIÓN EXTRANJERA DIRECTA

En el primer semestre de 2016 el país recibió un flujo positivo de IED de \$us669 millones, menor al de 2015, debido al contexto internacional adverso de caída de precios de las materias primas que afectó negativamente a los sectores de hidrocarburos y minería, y por tanto a sus utilidades reinvertidas que se registran como IED. Cabe resaltar el incremento de los flujos de IED en Industria y Comercio, Electricidad y Otros.

INVERSIÓN EXTRANJERA DIRECTA (En millones de dólares y en porcentajes)

INVERSIÓN EXTRANJERA DIRECTA POR SECTORES	2015 1S p	2016 1S p	Participación 2016 (%)	Variación absoluta
I. TOTAL RECIBIDO	735,6	668,9	100,0	-66,7
HIDROCARBUROS	483,2	280,4	41,9	-202,9
MINERÍA	79,9	-34,3	-5,1	-114,2
INDUSTRIA	116,4	123,5	18,5	7,1
TRANSPORTE, ALMACENAMIENTO Y COMUNICACIONES	38,7	15,1	2,3	-23,6
COMERCIO, ELECTRICIDAD Y OTROS	17,4	284,2	42,5	266,8
II. DESINVERSIÓN	118,7	365,7		247,0
Del cual:				
Retiros de Capital		249,2		249,2
Venta de Participación a Inversionistas Locales				
Amortización de Créditos Relacionados ^{1/}	118,7	116,5		-2,2
III. IED NETA	617,0	303,2		-313,7

Fuente: BCB

Elaboración: APEC-BCB

p = Preliminar

1/ Pago de deuda con empresas relacionadas. No corresponde a retiros de capital



II. Reservas Internacionales



ACTIVOS EXTERNOS NETOS CONSOLIDADOS

Aún en el entorno descrito, Bolivia cuenta con un importante nivel de activos externos netos.

(En millones de dólares)

	Jun-15	Jun-16	VARIACIÓN Jun 16/Dic 15	
			ABSOLUTA	RELATIVA
I. CONSOLIDADAS (II+III+IV+V+VI)	18.378	15.670	-1.387	-8,1
Brutas	18.481	15.766	-1.381	-8,1
Obligaciones	103	96	6	6,7
II. BCB NETAS	14.708	11.609	-1.447	-11,1
Brutas	14.708	11.609	-1.447	-11,1
Obligaciones	0	0,1	0	-71,9
Item Pro memoria	-414,9	-1.447		
Variación de reservas BOP	-235	-1.856		
Variación cambiaria	-180	409		
III. RESTO SISTEMA FINANCIERO NETAS ¹	2.258	2.690	74	2,8
Brutas	2.361	2.786	80	3,0
Obligaciones	103	96	6	6,9
Item Pro memoria	1.541	1.838		
d/c Fondos RAL	1.541	1.838		
IV. FINPRO	927	783	-69	-8,1
Brutas	927	783	-69	-8,1
Obligaciones			0	
V. FPAH	484	585	53	10,0
Saldo	484	585	53	10,0
VI. FPA	1	3	1	
Saldo	1	3	1	

FUENTE: BCB
ELABORACION: BCB

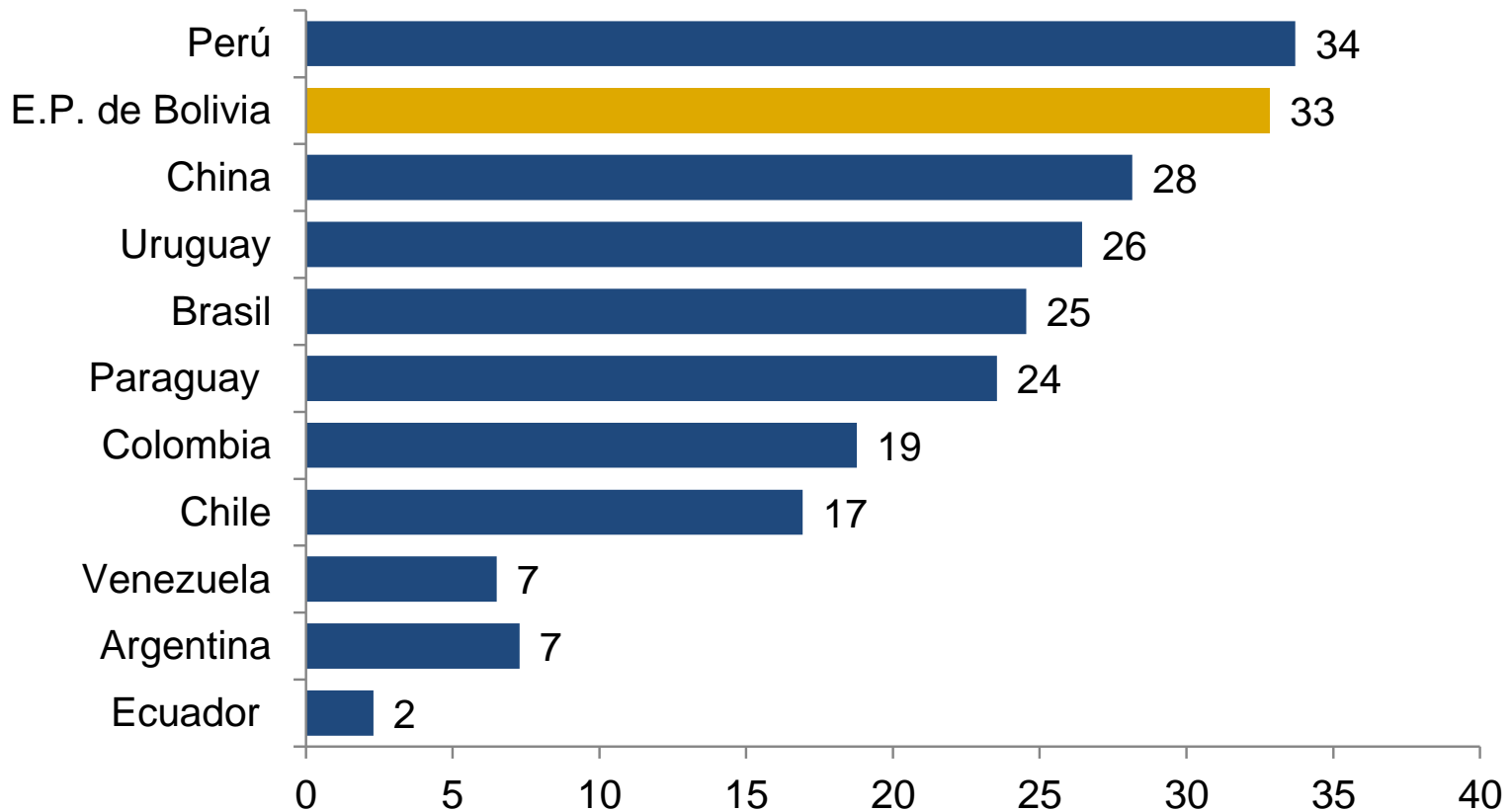
NOTAS: ¹ Entidades de Intermediación Financiera en Funcionamiento.



RESERVAS INTERNACIONALES NETAS

(En porcentaje del PIB)

A junio de 2016 el E.P. de Bolivia presentó uno de los niveles más alto de reservas internacionales en porcentaje del PIB en América Latina.



FUENTE: BCB, Bancos Centrales y Bloomberg

ELABORACION: BCB

NOTAS: El cálculo de RIN/PIB para Bolivia utiliza el nuevo PIB de los supuestos macroeconómicos de \$us35,343 millones.



III. Deuda Externa Pública



TRANSFERENCIAS NETAS DE LA DEUDA PÚBLICA DE MyLP

El saldo de la deuda alcanzó a \$us6.875,7 millones y representó el 19,5% del PIB. Los desembolsos fueron superiores a las amortizaciones de capital y considerando el pago de intereses, las transferencias fueron positivas.

(En millones de dólares)

	SALDO 31-Dic-2015	DESEMBOLSO	SERVICIO		VARIACIÓN CAMBIARIA	SALDO 30-Jun-2016	Transferencias	Variación Saldo
			Amortización	Interés				
FMI	227,6	0,0	0,0	0,0	1,5	229,1	0,0	1,5
MULTILATERAL	4.651,6	339,5	112,8	52,6	5,9	4.884,2	174,1	232,6
CAF	1.900,8	150,0	88,2	21,2	0,0	1.962,6	40,6	61,8
BID	1.768,5	110,9	12,7	23,8	1,0	1.867,7	74,4	99,2
BANCO MUNDIAL	735,4	28,9	5,4	4,6	4,2	763,0	18,9	27,7
FONPLATA	91,2	32,1	3,1	1,6	0,0	120,1	27,4	29,0
OPEP	54,7	4,9	2,1	0,9	0,0	57,5	2,0	2,8
FIDA	51,8	2,0	0,8	0,2	0,4	53,4	1,0	1,6
FND	32,6	0,0	0,5	0,1	0,3	32,4	-0,7	-0,2
BEI	16,6	10,8	0,0	0,2	0,0	27,4	10,6	10,8
Otros	0,0	0,0	0,0	0,0	0,0	0,0	0,0	0,0
BILATERAL	689,2	103,0	24,3	8,5	-5,5	762,4	70,2	73,2
REP. POP. CHINA	530,2	98,5	13,7	7,0	-6,6	608,4	77,8	78,2
BRASIL	56,0	0,0	7,5	0,6	0,0	48,5	-8,1	-7,5
ALEMANIA	45,7	1,0	0,9	0,2	0,8	46,6	-0,1	0,9
COREA DEL SUR	35,3	3,5	0,5	0,2	0,2	38,5	2,8	3,2
ESPAÑA	13,1	0,0	0,5	0,0	0,1	12,7	-0,5	-0,4
FRANCIA	4,1	0,0	0,3	0,4	0,1	3,9	-0,7	-0,3
ARGENTINA	2,6	0,0	0,4	0,0	0,0	2,2	-0,5	-0,4
ITALIA	1,4	0,0	0,5	0,0	0,0	0,9	-0,5	-0,4
R.B. VENEZUELA	0,8	0,0	0,1	0,0	0,0	0,7	-0,1	-0,1
JAPON	0,0	0,0	0,0	0,0	0,0	0,0	0,0	0,0
PRIVADO	1.000,0	0,0	0,0	27,1	0,0	1.000,0	-27,1	0,0
TOTAL	6.568,4	442,5	137,1	88,2	1,9	6.875,7	217,2	307,3

Fuente: BCB

Elaboración: APEC-BCB

Nota: De acuerdo al MBP6, las asignaciones DEG se registran como un pasivo del país miembro. Incluye asignaciones DEG otorgadas de manera precautoria en 2009, recursos que a la fecha Bolivia no utilizó



INDICADORES DE DEUDA EXTERNA PÚBLICA

Los indicadores de solvencia se encuentran muy por debajo de los umbrales internacionales, lo que muestra que la deuda externa pública de MLP es sostenible.

(En porcentaje)

Indicadores de Solvencia			Umbral	Umbral
	Jun - 2015	Jun - 2016	DSF * (%)	HIPC * (%)
Saldo Deuda Nominal / PIB	18,4	19,5		
Saldo Deuda en VPN / PIB	17,7	18,6	40	-
Saldo Deuda Nominal / Exportaciones Anual	64,7	66,8		
Saldo Deuda en VPN / Exportaciones Anual	62,1	63,8	150	150
Indicadores de Liquidez			Umbral	Umbral
	Jun - 2015	Jun - 2016	DSF * (%)	HIPC * (%)
Servicio Deuda Despues Alivio / Exportaciones Ene-Jun	6,5	6,2	20	< 15-20
Servicio Deuda Antes Alivio / Exportaciones Ene-Jun	6,5	6,3		
Servicio Deuda / Exportaciones - Promedio proyectado 2016				
Países Emergentes y en Desarrollo	45,5	40,5		
Latinoamérica y el Caribe	48,8	49,0		

Fuente: DRI/DFI –Boletín N° 29/2006

* Marco de sostenibilidad de deuda de las instituciones *Bretton Woods*

** Umbrales de solvencia para la deuda pública total (deuda externa e interna)

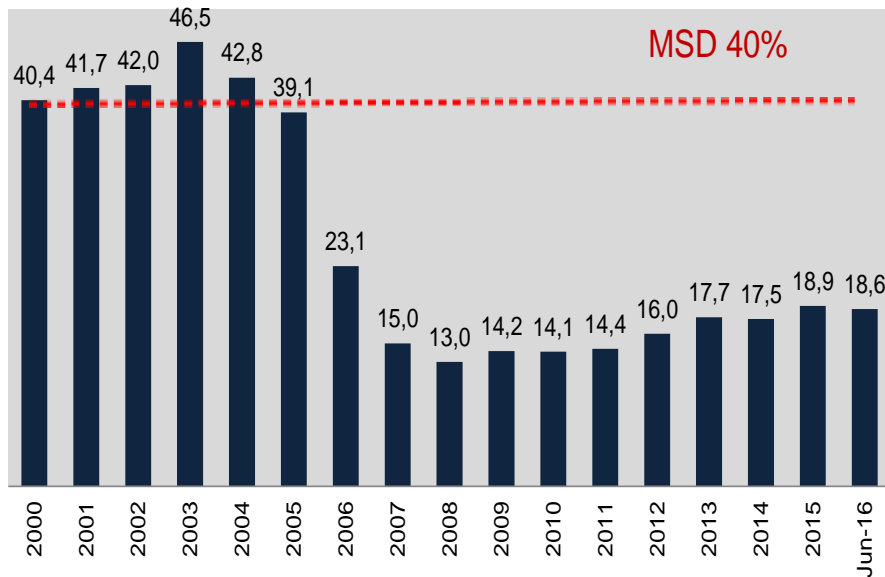
WEO Statistical Appendix Part 5



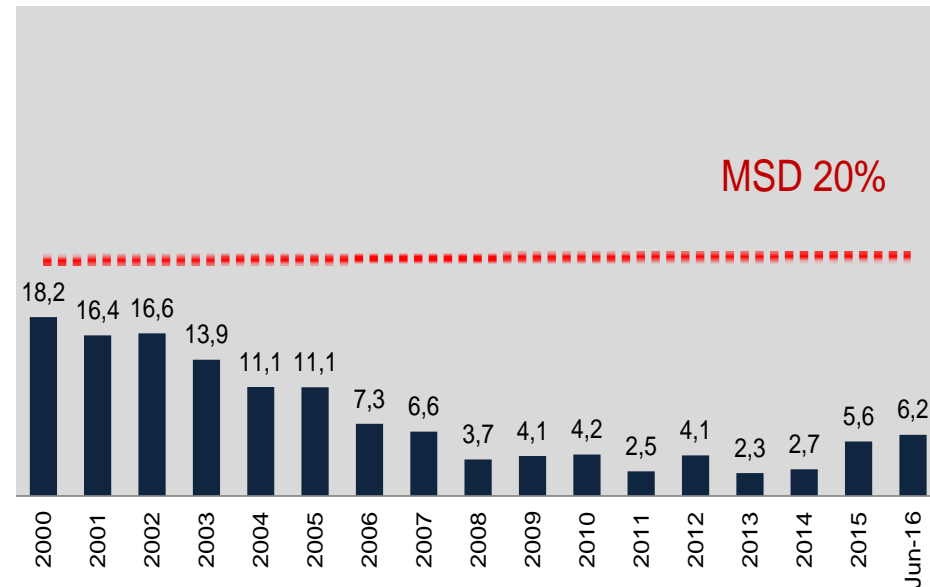
EVOLUCIÓN DE LOS INDICADORES DE DEUDA EXTERNA PÚBLICA

La evolución de los indicadores de deuda pública externa de Bolivia en los últimos años muestran que esta no representa situaciones de riesgo.

Indicador de solvencia
(Valor presente Deuda Externa/PIB)



Indicador de liquidez
(Servicios/Exportaciones de ByS)



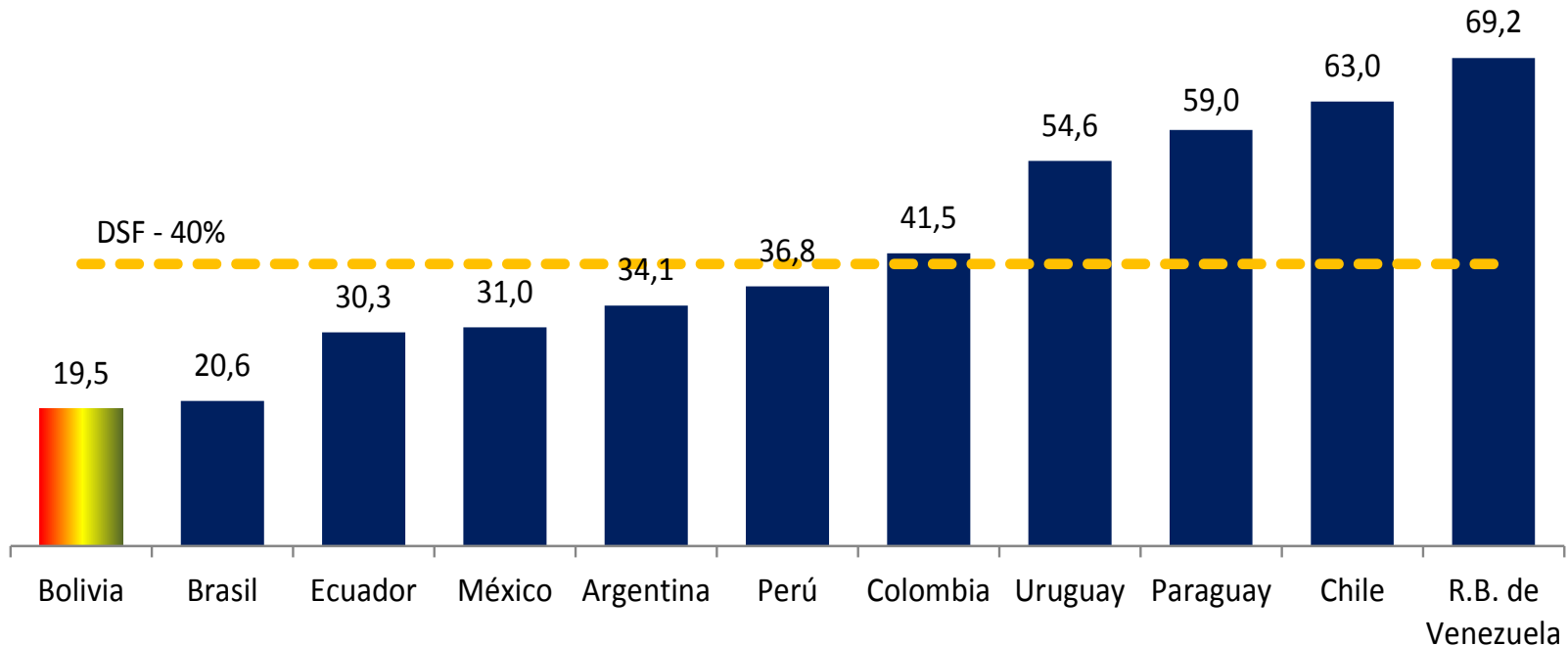
*Umbral MSD (Marco de Sostenibilidad de Deuda, DSF por sus siglas en inglés) para países con políticas intermedias. Algunos organismos internacionales califican al país con políticas fuertes.



INDICADORES DE SOLVENCIA DE DEUDA EXTERNA

(Deuda Externa / PIB %)

En tal sentido el ratio deuda/PIB es el más bajo de los países de la región.



Fuente: *Latin Focus Consensus Forecast, IMF World Economic Outlook Database Junio 2016*

Los datos de los países se refieren a deuda externa y para Bolivia se refiere a deuda pública externa (MLP) a junio 2016



IV. Posición de Inversión Internacional



POSICIÓN DE INVERSIÓN INTERNACIONAL

Al primer semestre 2016, Bolivia mantiene una PIII acreedora con un saldo de \$us197 millones, equivalentes al 0,6% del PIB.

(En millones de dólares y en porcentaje)

	Dic 2015	Transacciones (neto)	Variaciones de precios	Variaciones de TC	Otros ajustes	Jun 2016
Posición de Inversión Internacional (PII)	1.855					197
Activos Financieros	21.739	-1.604	509	3	-11	20.871
I. Inversión Directa	564	133	-1	0	-2	695
II. Inversión de cartera	4.177	-21	-2	0	0	4.389
III. Otra inversión	3.942	141	90	5	1	4.179
IV. Activos de reserva del BCB	13.056	-1.856	421	-2	-10	11.609
Pasivos	19.884	698	89	3	0	20.674
I. Inversión Directa	11.687	303	9	0	0	11.999
II. Inversión de cartera	1.156	43	80	0	0	1.278
III. Otra inversión	7.042	352	0	3	0	7.397
d/c Derechos especiales de giro	252					229
PII en porcentaje del PIB						0,6

Nota: ^P Cifras preliminares sujetas a revisión.

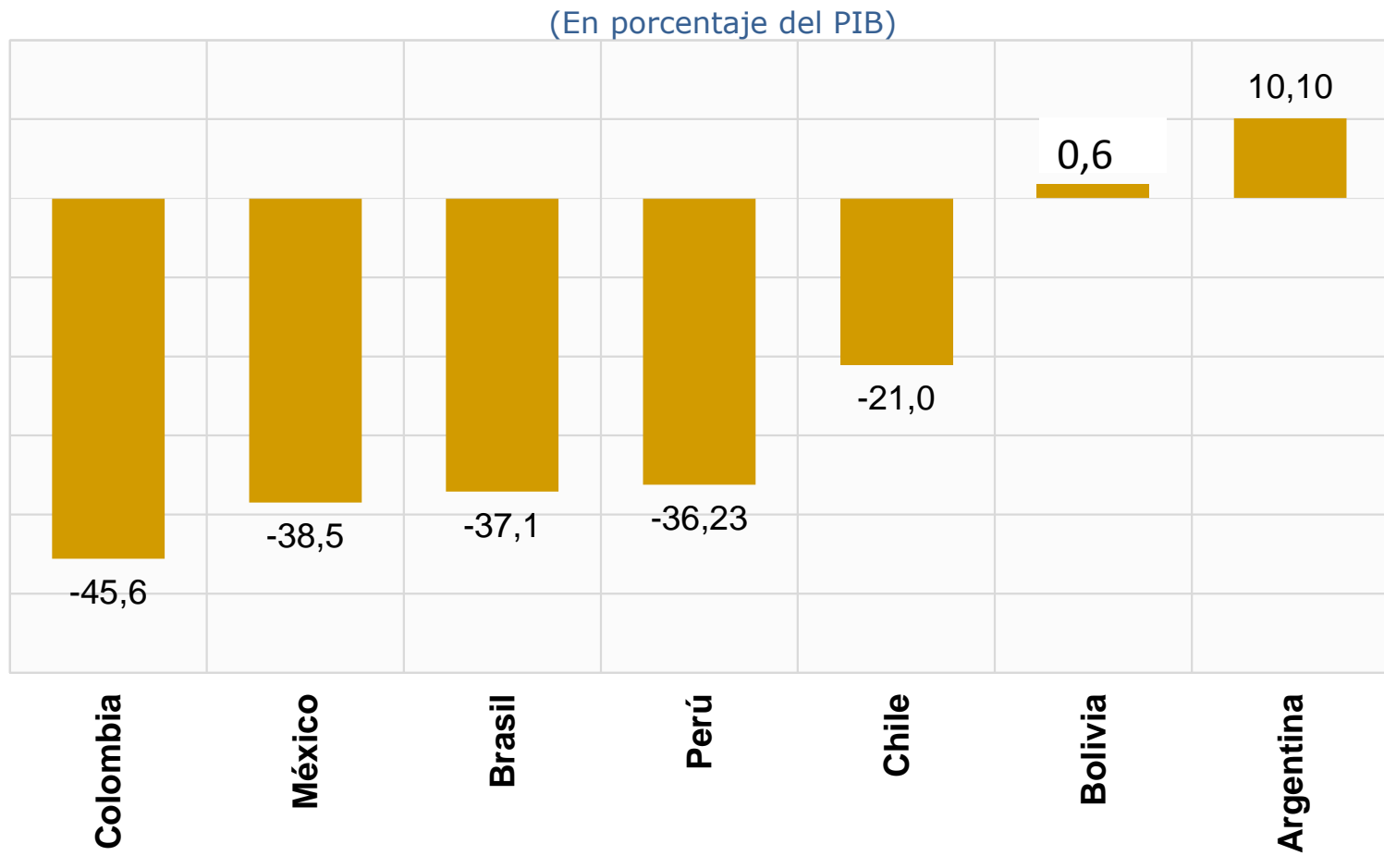
¹ Entidades financieras no bancarias.

² CP Corto Plazo; MLP Mediano y Largo Plazo.



POSICIÓN DE INVERSIÓN INTERNACIONAL

De igual forma, la PII acreedora de Bolivia resalta al momento de comparar con economías de la región.





**REPORTE DE
BALANZA DE PAGOS Y POSICIÓN DE
INVERSIÓN INTERNACIONAL
2016
"Compilado según el MBP6"
Trimestre - II**

La Paz, 15 de noviembre de 2016
BCB-APEC-PRE-2016-II-105