



REPORTE DE BALANZA DE PAGOS Y POSICIÓN DE INVERSIÓN INTERNACIONAL Primer Semestre 2015

La Paz, 18 de agosto de 2015



CONTENIDO

- I. Balanza de Pagos
- II. Reservas Internacionales
- III. Deuda Externa Pública
- IV. Posición de Inversión Internacional



I. Balanza de Pagos



BALANZA DE PAGOS

(En millones de dólares)

	Ene - Jun 2013	Ene - Jun 2014 ^P	Ene - Jun 2015 ^P
I. CUENTA CORRIENTE	861,6	765,5	-780,2
1. Balanza Comercial	1.497,4	1.538,0	-221,9
Exportaciones FOB	5.762,6	6.314,5	4.367,1
Importaciones CIF ¹	4.265,2	4.776,5	4.589,0
2. Servicios	-326,9	-463,3	-426,2
3. Renta (neta)	-967,9	-900,3	-667,3
Intereses recibidos	98,3	92,9	78,4
Intereses debidos	-66,8	-85,8	-94,0
Otra renta de la inversión (neta)	-1.006,6	-912,7	-655,8
Renta del trabajo (neta)	7,2	5,2	4,1
4. Transferencias	659,1	591,1	535,2
Oficiales (excluido HIPC)	110,2	75,2	34,8
Donaciones HIPC	3,2	2,7	1,3
Privadas	545,6	513,2	499,2

Nota: Las cifras de balanza comercial difieren de las publicadas por el INE debido a que, para fines de balanza de pagos, se consideran exportaciones oficiales menos gastos de realización y las importaciones se ajustan por el alquiler temporal de aeronaves.



... continuación

BALANZA DE PAGOS

(En millones de dólares)

	Ene - Jun 2013	Ene - Jun 2014 ^P	Ene - Jun 2015 ^P
II. CUENTA CAPITAL Y FINANCIERA	-134,7	-536,8	545,7
1. Sector Público	12,1	135,2	300,2
Transferencias de capital	0,0	0,0	0,0
Préstamos de mediano y largo plazo (neto)	182,0	122,6	179,2
Desembolsos	282,5	247,6	424,6
Amortizaciones debidas	-100,5	-125,1	-245,4
Otro capital público (neto) ²	-169,9	12,6	121,0
2. Sector Privado	87,3	-673,8	-237,1
Transferencias de capital	3,0	2,6	2,7
Inversión extranjera directa (neta)	863,1	727,0	703,1
Inversión de cartera (neta)	-160,1	-272,4	-275,7
Deuda privada neta de mediano y largo plazo ³	-46,9	104,4	60,9
Deuda privada neta de corto plazo ^{3, 4}	-10,7	-10,2	13,5
Activos externos netos de corto plazo ⁵	5,7	-284,5	148,6
Otro capital del sector privado ⁶	-566,8	-940,8	-890,3
3. Errores y Omisiones	-234,1	1,8	482,6
IV. BALANCE GLOBAL(I+II+III)	726,9	228,7	-234,5
V. TOTAL FINANCIAMIENTO	-726,9	-228,7	234,5
RIN BCB (aumento= negativo) ⁷	-726,9	-228,7	234,5



. continuación

BALANZA DE PAGOS

(En millones de dólares)

	Ene - Jun 2013	Ene - Jun 2014 ^P	Ene - Jun 2015 ^P
Ítems pro memoria:			
Cuenta corriente (en % del PIB anual)	2,8	2,3	-2,3
Cuenta capital y financiera (en % del PIB anual)	-0,4	-1,6	1,6
Transacciones del sector privado (II.2+III)	-146,8	-671,9	245,5
Alivio HIPC + MDRI total en flujos	120,5	109,4	75,5
Saldo de reservas brutas (RB) BCB ⁸	14.430,2	15.123,2	14.708,4
RB en meses de importaciones ⁹	17,4	14,1	15,7

FUENTE: BCB.

ELABORACIÓN: BCB.

NOTAS: ^P Cifras preliminares.

¹ Datos CIF ajustados por alquiler de aeronaves y nacionalización de vehículos importados en gestiones anteriores.

² Incluye aportes y pasivos con organismos internacionales, préstamos de corto plazo y activos del TGN y fideicomiso FINPRO

³ Excluye créditos intrafirma que se registran en inversión extranjera directa (IED)

⁴ Excluye Bancos y Entidades financieras no bancarias

⁵ Incluye Bancos, Entidades financieras no bancarias.

⁶ Incluye depósitos, adquisición de bonos soberanos, cuentas por cobrar, movimiento de efectivo y préstamos al exterior.

⁷ Reservas internacionales netas. Se considera tipo de cambio fijo para el DEG, Euro, yuan, dólar canadiense y dólar australiano; y precio fijo del oro

⁸ A tipos de cambio y precio del oro de fin de período

⁹ Importaciones de bienes y servicios no factoriales del período

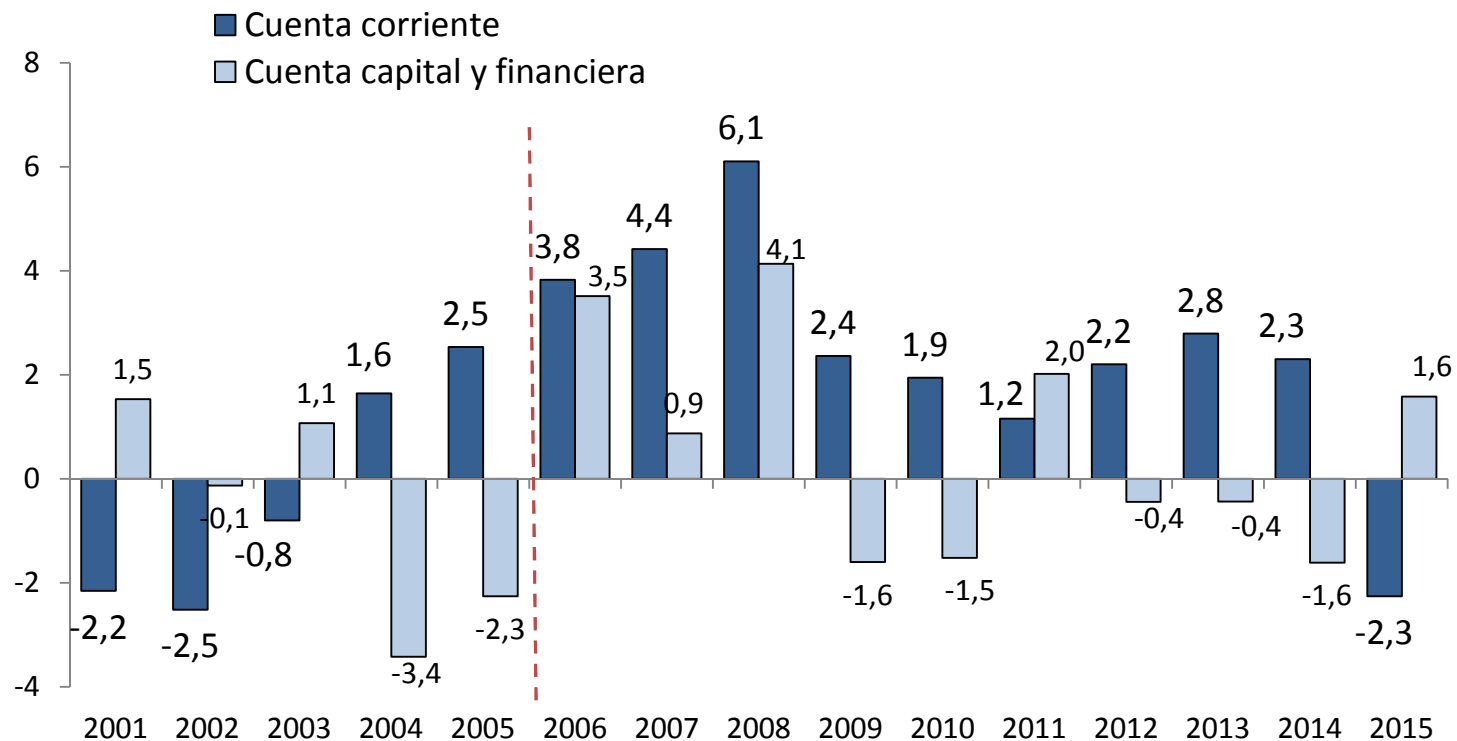


CUENTA CORRIENTE Y CUENTA CAPITAL Y FINANCIERA

Primer Semestre

(En % del PIB anual)

Bolivia presenta déficit en la cuenta corriente y superávit en la cuenta capital y financiera.



2006-2015	Promedio	Máximo	Mínimo
Cuenta corriente	2,5	6,1	-2,3
Cuenta capital y financiera	0,6	4,1	-1,6

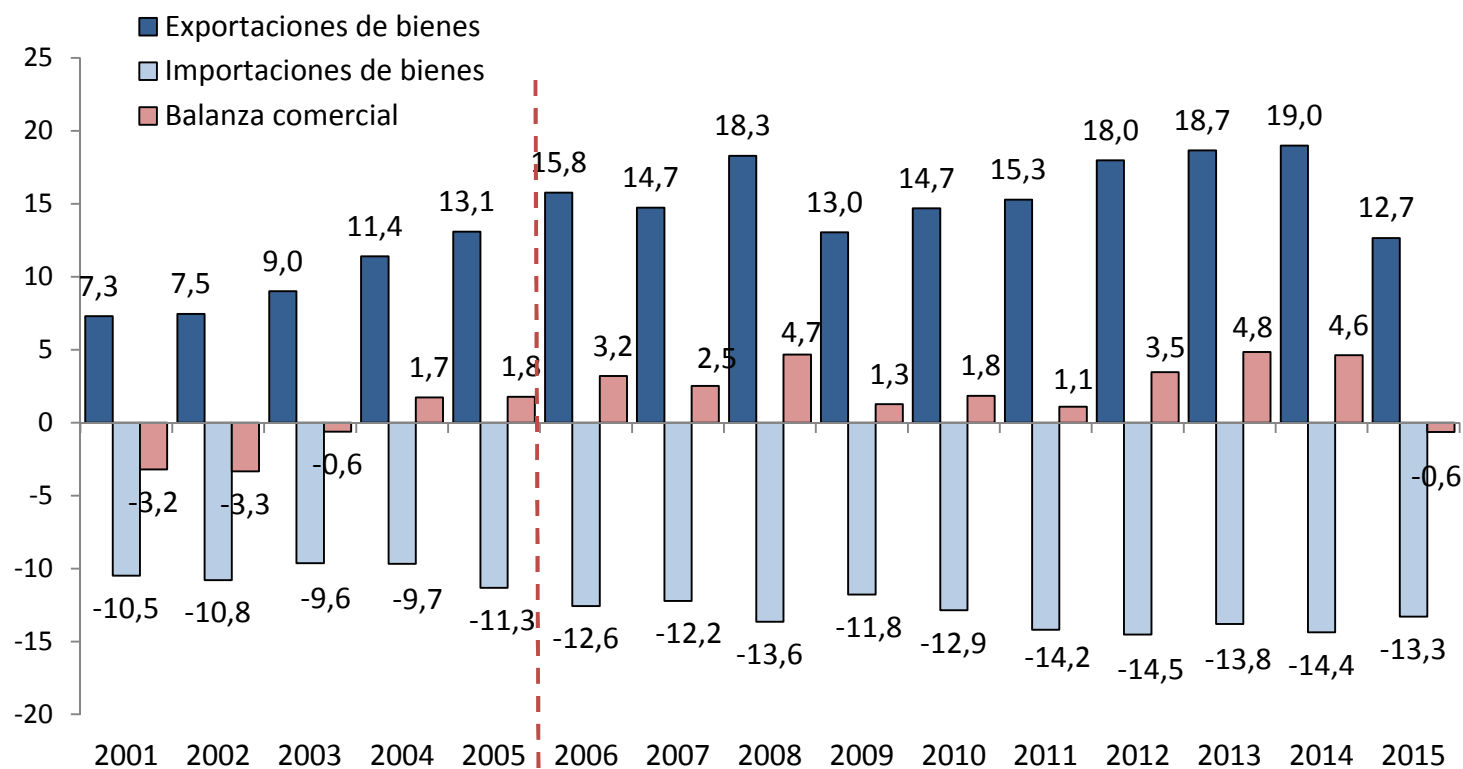


BALANZA COMERCIAL

Primer semestre

(En % del PIB anual)

La balanza comercial en el primer semestre de 2015 presentó un déficit de 0,6%.



2006-2015	Promedio	Máximo	Mínimo
Exportaciones de bienes	16,0	19,0	12,7
Importaciones de bienes	-13,3	-11,8	-14,5
Balanza comercial	2,7	4,8	-0,6



EXPORTACIONES POR PRODUCTOS

(En millones de \$us)

	Enero - Junio ^P								
	2014			2015			Variaciones relativas		
	Valor ⁽¹⁾	Volumen ⁽²⁾	Valor Unitario ⁽³⁾	Valor ⁽¹⁾	Volumen ⁽²⁾	Valor Unitario ⁽³⁾	Valor	Volumen	Valor Unitario
Minerales	1.958,9			1.502,3			-23,3		
Zinc	438,4	215,9	0,9	446,2	207,0	1,0	1,8	-4,1	6,2
Cobre	25,9	3,7	3,2	28,2	4,7	2,7	8,6	26,1	-13,9
Oro	745,8	18,0	1.288,5	390,7	10,1	1.200,2	-47,6	-43,8	-6,8
Plata	421,9	654,7	20,0	361,0	678,4	16,5	-14,4	3,6	-17,4
Estaño	182,0	7.524,0	10,4	142,1	7.703,0	7,9	-21,9	2,4	-24,1
Plomo	78,5	37,2	1,0	69,6	36,9	0,9	-11,4	-0,9	-10,6
Wolfram	15,8	0,8	8,8	14,0	1,0	6,1	-11,3	27,5	-30,4
Antimonio	18,9	2,0	4,3	17,2	2,1	3,8	-9,2	5,1	-13,6
Otros	31,6			33,4			5,6		
Hidrocarburos	3.475,7			2.214,8			-36,3		
Gas natural	3.151,3	8.902	10,0	2.127,8	8.784	6,9	-32,5	-1,3	-31,6
Petróleo	324,0	2.604,6	124,4	86,5	1.566,9	55,2	-73,3	-39,8	-55,6
Otros	0,4	6,2	0,1	0,5	6,2	0,1	14,4	-0,8	-24,1



EXPORTACIONES POR PRODUCTOS

(En millones de \$us)

... continuación

	Enero - Junio ^P								
	2014			2015			Variaciones relativas		
	Valor ⁽¹⁾	Volumen ⁽²⁾	Valor Unitario ⁽³⁾	Valor ⁽¹⁾	Volumen ⁽²⁾	Valor Unitario ⁽³⁾	Valor	Volumen	Valor Unitario
No tradicionales	1.088,5			810,4			-25,5		
Quínua	98,8	15	6.725	59,5	12	4.973	-39,8	-18,5	-26,1
Café	6,5	1,7	2	2,7	0,5	2,4	-57,9	-70,5	42,9
Prendas de vestir	13,1	0,6	20.973	10,6	0,5	20.734	-19,3	-18,4	-1,1
Harina de soya	18,6	37,1	503	12,8	29,9	428	-31,5	-19,4	-15,0
Maderas	24,8	26,9	921	24,6	25,2	977	-0,8	-6,5	6,1
Torta de soya	321,3	724,1	444	234,1	661,9	354	-27,2	-8,6	-20,3
Cueros	25,3	8,3	3.042	21,9	6,9	3.198	-13,4	-17,6	5,1
Palmitos	8,5	3,4	2.545	9,0	3,6	2.481	5,3	8,1	-2,5
Castaña	67,6	10,9	6.197	72,1	9,6	7.551	6,7	-12,4	21,8
Aceite de soya	138,4	168,9	819	109,7	160,6	683	-20,7	-4,9	-16,6
Soya en grano	74,6	153,1	487	0,2	0,4	562	-99,7	-99,7	15,4
Azúcar	9,3	18,1	23	0,1	0,1	50,5	-99,3	-99,7	117,7
Joyería	14,3	0,6	24.778	33,6	1,2	28.753	135,6	103,0	16,0
Otros	267,4			219,4			-17,9		



EXPORTACIONES POR PRODUCTOS

(En millones de \$us)

... continuación

	Enero - Junio ^P								
	2014			2015			Variaciones relativas		
	Valor ⁽¹⁾	Volumen ⁽²⁾	Valor Unitario ⁽³⁾	Valor ⁽¹⁾	Volumen ⁽²⁾	Valor Unitario ⁽³⁾	Valor	Volumen	Valor Unitario
Otros bienes	134,2			159,8			19,1		
Bienes para transformación	55,1			48,7			-11,5		
Joyería con oro importado	23,9	1,0	24.380	16,5	0,7	22.805	-30,8	-26,0	-6,5
Otros	31,2			32,2			3,2		
Combustibles y lubricantes	25,4			22,7			-10,8		
Reexportaciones	53,8			88,4			64,5		
Valor oficial	6.657,3			4.687,3			-29,6		
Ajustes ⁽⁴⁾	-342,8			-320,2			-6,6		
Valor FOB	6.314,5			4.367,1			-30,8		
Ítem pro memoria:									
Soya y derivados⁽⁵⁾	552,9	1.083,2	510,4	356,8	852,9	418,4	-35,5	-21,3	-18,0

FUENTE: INE - BCB

ELABORACIÓN: BCB - Asesoría de Política Económica.

NOTAS: (1) En millones de dólares. (2) En miles de toneladas métricas. Oro, plata y artículos de joyería en toneladas. Gas natural en millones de m³. Petróleo en miles de barriles. (3) Estaño, zinc, cobre, plomo, wolfram y antimonio en \$us por libra fina. Oro y plata en \$us por onza troy fina. Otros metales en \$us por tonelada métrica. Petróleo en \$us por barril. Gas natural en \$us por millares de metros cúbico.

Café en \$us por libra. Azúcar en centavos de \$us por libra. Joyería en \$us por kilo. Otros productos en \$us por tonelada métrica.

(4) Gastos de realización de minerales y alquiler de aviones.

(5) Comprende grano, harina, torta, aceite y exportaciones bajo RITEX. P Cifras preliminares.

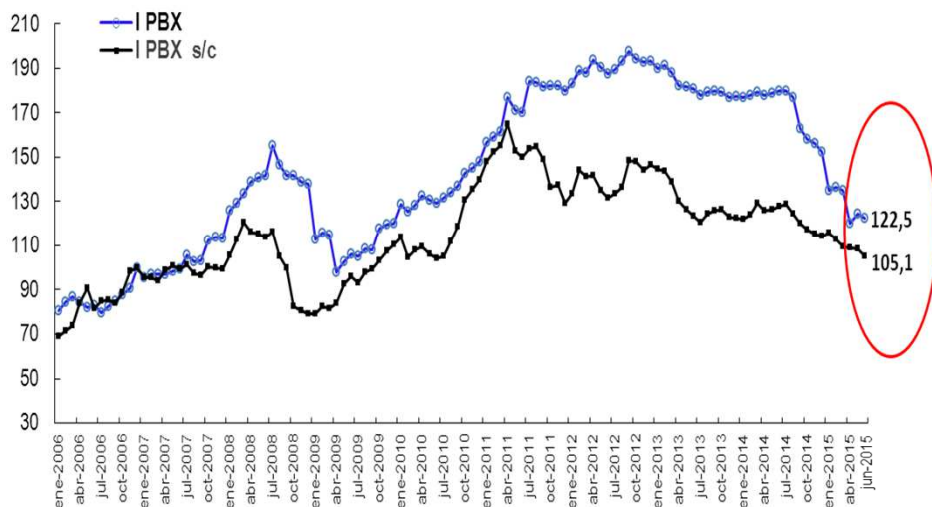


INDICE DE PRECIOS DE PRODUCTOS BÁSICOS DE EXPORTACIÓN (IPPBX)

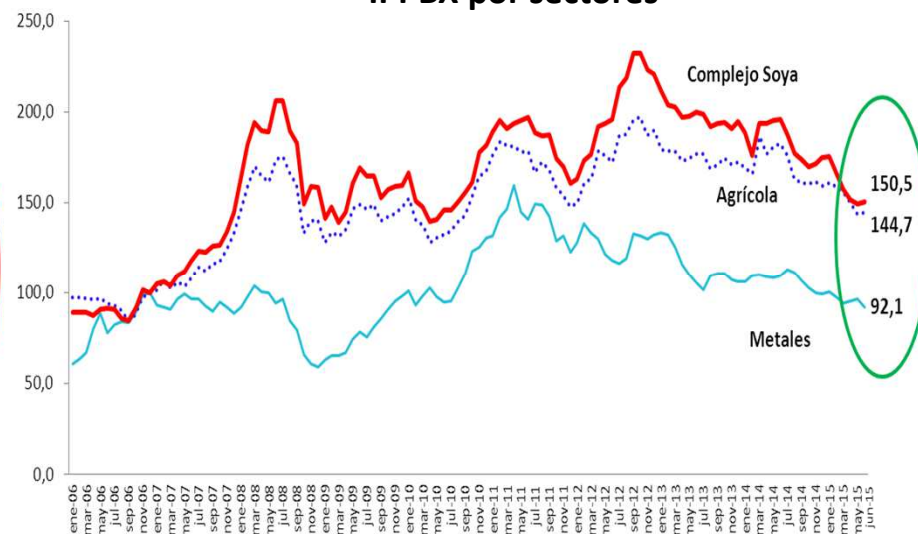
Enero 2006 – Junio 2015

Base: Diciembre 2006 =100

IPPBX General y sin combustibles



IPPBX por sectores



	Diciembre-14	Junio-15	Variación
IPPBX	152,4	122,5	-19,6
IPPBX s/c	114,3	105,1	-8,1
IP Minería	99,6	92,1	-7,6
IP Agricultura	159,2	144,7	-9,1
IP Comp Soya	174,9	150,5	-13,9

Fuente: Bloomberg

Elaboración: BCB – Asesoría de Política Económica – Sector Externo

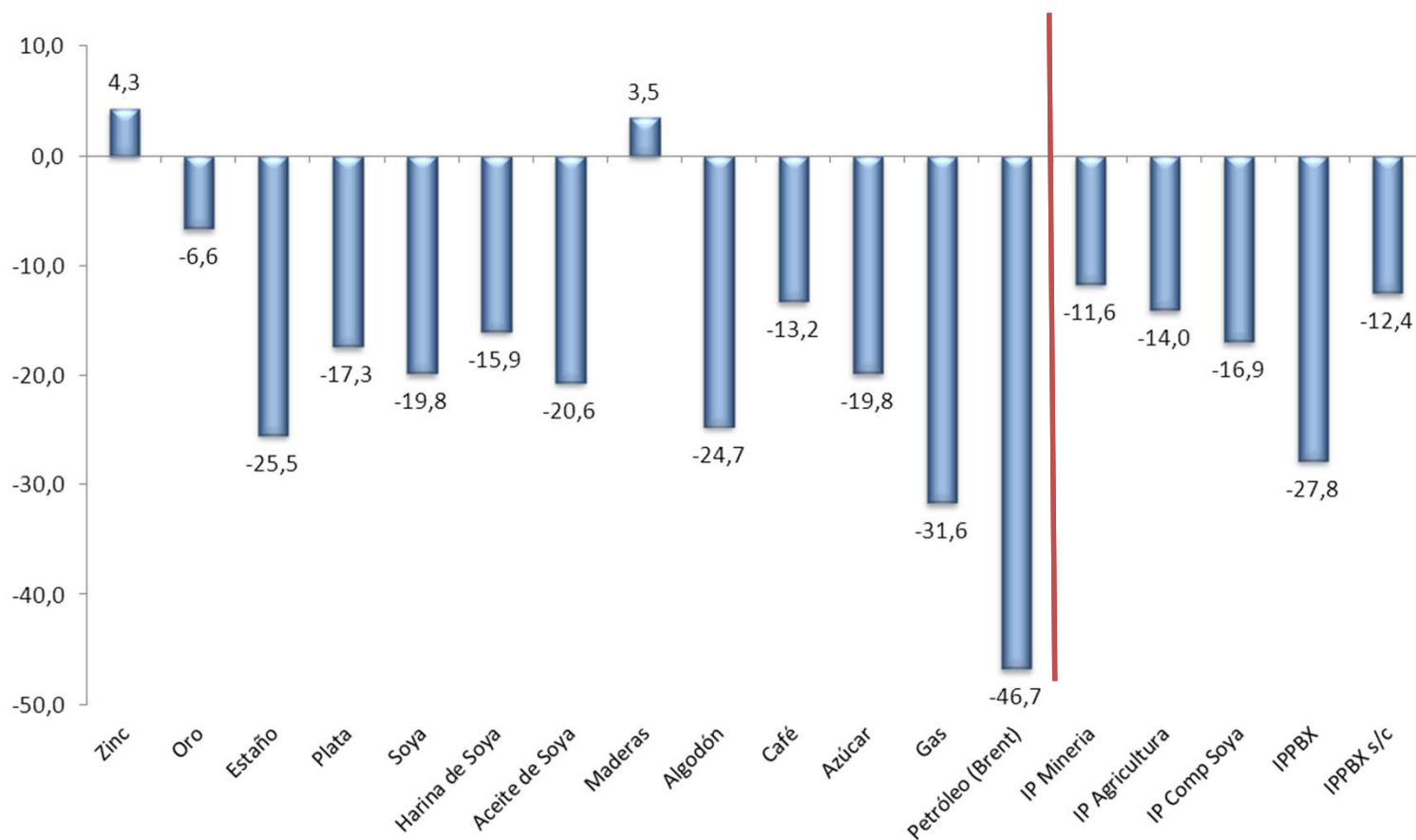
Notas: IP = Índice de precios

s/c = sin combustibles



VARIACIÓN DE LOS PRECIOS DE PRODUCTOS BÁSICOS DE EXPORTACIÓN

Promedio Enero-Junio 2015 respecto del promedio Enero-Junio 2014
(En porcentajes)



Fuente: Bloomberg



IMPORTACIONES

(En millones de \$us)

Las importaciones en valor CIF ajustado acumuladas a junio han tenido una disminución de 3,9%, respecto a similar periodo de 2014. Según clasificación de uso o destino económico, se destaca que el 77,6% de las importaciones corresponde a bienes intermedios y materias primas.

ESTRUCTURA DE LAS IMPORTACIONES

(En millones de dólares)

Detalle	Enero - Junio				Variación %
	2014 ^P		2015 ^P		
	Valor	Partic. %	Valor	Partic. %	
Importaciones CIF ajustadas¹	4.776,5		4.589,0		-3,9
Importaciones CIF	4.784,0	100,0	4.629,2	100,0	-3,2
Bienes de consumo	1.008,1	21,1	1.015,3	21,9	0,7
No duradero	531,1	11,1	542,0	11,7	2,1
Duradero	477,0	10,0	473,2	10,2	-0,8
Bienes intermedios	2.225,3	46,5	2.035,2	44,0	-8,5
Combustibles	543,6	11,4	423,6	9,2	-22,1
Para la agricultura	166,2	3,5	160,8	3,5	-3,3
Para la industria	1.065,8	22,3	1.036,3	22,4	-2,8
Materiales de construcción	310,5	6,5	260,4	5,6	-16,2
Partes y accesorios de equipo de transporte	139,2	2,9	154,1	3,3	10,7
Bienes de capital	1.529,7	32,0	1.555,5	33,6	1,7
Para la agricultura	96,0	2,0	88,1	1,9	-8,3
Para la industria	1.142,6	23,9	1.094,6	23,6	-4,2
Equipo de transporte	291,0	6,1	372,8	8,1	28,1
Diversos⁴	21,0	0,4	23,2	0,5	10,4

FUENTE: INE – BCB; ELABORACIÓN: BCB

NOTAS: ¹ Incluye ajustes por aeronaves alquiladas y nacionalización de vehículos importados en gestiones anteriores.

² Incluye efectos personales. ^P Cifras preliminares.



Saldo Comercial

(En millones de \$us)

ZONAS ECONOMICAS	Enero - Junio						Variación Abs.		
	2014 ^P			2015 ^P			X	M	SALDO
	X	M	SALDO	X	M	SALDO			
ALADI¹	4.209,4	2.008,6	2.200,8	2.776,4	1.904,8	871,6	-1.433,0	-103,8	-1.329,2
MERCOSUR	3.442,7	1.373,9	2.068,9	2.282,7	1.299,1	983,5	-1.160,0	-74,7	-1.085,3
Argentina	1.351,7	541,4	810,3	870,7	462,6	408,1	-481,0	-78,8	-402,2
Brasil	2.013,0	763,6	1.249,4	1.349,9	774,8	575,1	-663,1	11,2	-674,3
Paraguay	30,0	44,6	-14,7	14,4	40,2	-25,8	-15,6	-4,4	-11,1
Uruguay	4,1	22,3	-18,2	5,6	20,9	-15,3	1,5	-1,4	2,9
R. B. de Venezuela	44,0	2,0	42,0	42,2	0,7	41,5	-1,8	-1,2	-0,6
Comunidad Andina	709,1	411,1	297,9	448,2	398,2	50,0	-260,8	-12,9	-247,9
Colombia	358,2	79,9	278,3	256,6	86,0	170,7	-101,5	6,0	-107,6
Ecuador	34,9	20,4	14,5	52,8	24,7	28,1	17,9	4,4	13,5
Perú	316,0	310,9	5,1	138,7	287,5	-148,8	-177,2	-23,3	-153,9
Chile	57,3	222,8	-165,5	45,3	206,3	-160,9	-12,0	-16,5	4,5
Cuba	0,3	0,8	-0,5	0,2	1,1	-0,9	-0,1	0,3	-0,5
MCCA ²	0,9	4,0	-3,0	1,0	2,7	-1,7	0,0	-1,3	1,3
TLC (NAFTA) ³	1.170,9	721,1	449,8	715,4	654,2	61,3	-455,5	-66,9	-388,5
Estados Unidos	1.049,0	546,9	502,1	645,0	490,6	154,4	-404,0	-56,3	-347,7
Canadá	96,4	27,6	68,8	55,4	28,6	26,7	-41,0	1,1	-42,1
México	25,5	146,6	-121,1	15,0	134,9	-119,9	-10,5	-11,7	1,2

Continúa ...



Saldo Comercial

(En millones de \$us)

ZONAS ECONOMICAS	Enero - Junio						Variación Abs.		
	2014 ^P			2015 ^P			X	M	SALDO
	X	M	SALDO	X	M	SALDO			
RUSIA	2,6	5,4	-2,8	2,0	6,1	-4,1	-0,6	0,7	-1,3
Unión Europea (UE)	353,5	599,6	-246,1	372,1	584,3	-212,2	18,6	-15,3	33,9
Alemania	30,7	95,1	-64,4	23,2	102,4	-79,2	-7,4	7,3	-14,8
Bélgica	111,2	29,3	81,9	153,3	22,3	131,0	42,1	-7,0	49,1
Francia	14,4	41,6	-27,2	11,2	66,6	-55,4	-3,2	25,0	-28,2
Países Bajos	38,4	49,2	-10,8	46,1	48,8	-2,6	7,8	-0,4	8,2
Reino Unido	68,8	27,9	40,9	37,4	33,9	3,5	-31,4	6,0	-37,3
Italia	37,0	99,1	-62,1	46,4	98,7	-52,3	9,4	-0,3	9,8
Suecia	0,7	45,5	-44,8	0,6	57,4	-56,8	0,0	12,0	-12,0
Otros UE	52,4	211,9	-159,5	53,7	154,2	-100,5	1,3	-57,7	59,0
AELC ⁴	65,9	29,8	36,0	25,0	33,9	-8,8	-40,8	4,1	-44,9
Suiza	64,9	29,0	35,9	24,6	32,1	-7,6	-40,4	3,1	-43,5
Noruega	0,9	0,8	0,1	0,5	1,8	-1,3	-0,4	1,0	-1,4

Continúa ...



Saldo Comercial

(En millones de \$us)

ZONAS ECONOMICAS	Enero - Junio						Variación Abs.		
	2014 ^P			2015 ^P			X	M	SALDO
	X	M	SALDO	X	M	SALDO			
Asia	725,2	1.351,0	-625,8	681,9	1.397,3	-715,3	-43,2	46,3	-89,5
Japón	191,1	221,0	-29,9	234,8	238,8	-4,0	43,7	17,8	25,9
China	185,4	773,3	-587,9	220,7	828,2	-607,6	35,3	54,9	-19,7
Corea del Sur	200,7	62,3	138,5	160,5	115,3	45,2	-40,2	53,1	-93,3
Malasia	40,2	9,5	30,7	31,2	8,3	22,9	-9,0	-1,2	-7,8
Hong Kong	2,7	3,7	-0,9	1,9	3,2	-1,3	-0,8	-0,4	-0,4
India	1,3	88,0	-86,7	18,0	63,7	-45,7	16,7	-24,4	41,1
Tailandia	0,4	50,6	-50,2	0,6	68,5	-67,9	0,2	17,9	-17,7
Taiwán	1,6	24,0	-22,4	0,4	21,2	-20,8	-1,2	-2,8	1,5
Otros Asia	101,7	118,6	-17,0	13,9	49,9	-36,1	-87,8	-68,7	-19,1
Resto del Mundo	128,9	64,6	64,3	113,4	46,0	67,4	-15,5	-18,6	3,0
TOTAL CIF	6.657,3	4.784,0	1.873,3	4.687,3	4.629,2	58,1	-1.970,0	-154,9	-1.815,2

FUENTE: INE

ELABORACION: BCB

NOTAS: X = Exportaciones; M = Importaciones.(p) Cifras preliminares.

1/ Excluye México

2/ MCCA = Mercado Común Centroamericano

3/ TLC (NAFTA) = Tratado de Libre Comercio de América del Norte

4/ AELC = Asociación Europea de Libre Comercio



Transferencias Privadas

(En millones de \$us)

	Enero - Junio			Variación	
	2013p	2014p	2015p	Abs	%
CREDITO	623,8	597,1	598,8	1,7	0,3
Remesas de Trabajadores	571,6	559,9	557,7	-2,2	-0,4
Otras Transferencias	52,2	37,1	41,1	3,9	10,6
DEBITO	68,4	83,9	99,6	15,7	18,7
Remesas de Trabajadores	66,5	82,4	98,0	15,5	18,8
Otras Transferencias	1,9	1,4	1,7	0,2	14,6
SALDO NETO	555,4	513,2	499,2	-14,0	-2,7



REMESAS DE TRABAJADORES RECIBIDAS SEGÚN PAÍS DE ORIGEN (En millones de \$us y porcentajes)

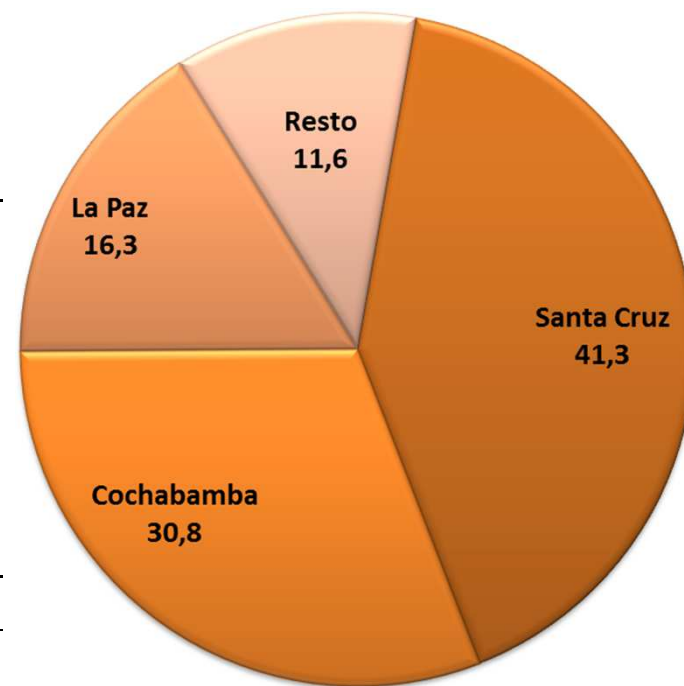
	I Sem 2014	I Sem 2015	Variación Absoluta	Variación Relativa %	Participación %
España	269,0	227,0	-42,0	-15,6	40,7
Estados Unidos	94,3	90,3	-4,0	-4,3	16,2
Brasil	33,1	55,2	22,0	66,5	9,9
Argentina	40,8	53,7	12,9	31,6	9,6
Chile	42,4	33,4	-9,0	-21,3	6,0
Italia	12,0	10,5	-1,5	-12,5	1,9
Peru	8,0	10,2	2,2	27,3	1,8
Suiza	8,5	7,9	-0,7	-7,6	1,4
Alemania	2,6	6,2	3,6	138,1	1,1
Francia	3,1	4,0	0,9	29,7	0,7
Paraguay	3,0	3,2	0,2	5,3	0,6
Otros	42,9	56,1	13,2	30,8	10,1
Total	559,9	557,7	-2,2	-0,4	100,0





REMESAS DE TRABAJADORES RECIBIDAS SEGÚN PLAZA DE PAGO (En millones de \$us y porcentajes)

	I Sem 2014	I Sem 2015	Variación	Variación	Participación
			Absoluta	Relativa %	%
Santa Cruz	229,1	230,4	1,3	0,6	41,3
Cochabamba	165,4	171,7	6,4	3,8	30,8
La Paz	90,5	90,7	0,2	0,3	16,3
Chuquisaca	27,7	21,7	-6,0	-21,6	3,9
Beni	17,2	13,7	-3,5	-20,1	2,5
Tarija	11,0	10,7	-0,3	-2,4	1,9
Oruro	10,0	10,1	0,1	1,1	1,8
Potosí	6,6	7,7	1,1	16,7	1,4
Pando	2,5	0,8	-1,6	-66,1	0,2
Total	559,9	557,7	-2,2	-0,4	100,0





En el primer semestre de 2015, el país recibió un flujo positivo de IED bruta de \$us805 millones, destinado principalmente al sector hidrocarburos y la industria

INVERSIÓN EXTRANJERA DIRECTA

(En millones de \$us y porcentajes)

	2013 1Sem	2014 1Sem	2015 1Sem	Participación 2015 (%)
I. TOTAL RECIBIDO	1.021,2	1.118,8	804,5	100,0
HIDROCARBUROS	652,0	764,8	490,9	61,0
INDUSTRIA	194,8	181,7	119,7	14,9
MINERÍA	79,5	86,9	110,2	13,7
COMERCIO, ELECTRICIDAD Y OTROS	50,7	77,3	44,6	5,5
TRANSPORTE, ALMACENAMIENTO Y COMUNICACIONES	44,3	8,2	39,2	4,9
II. DESINVERSIÓN	158,1	391,8	101,4	
Del cual:				
Amortización de Créditos Relacionados ¹	158,1	360,2	101,4	
III. IED NETA	863,1	727,0	703,1	

Fuente: BCB

Elaboración: BCB

p = Preliminar

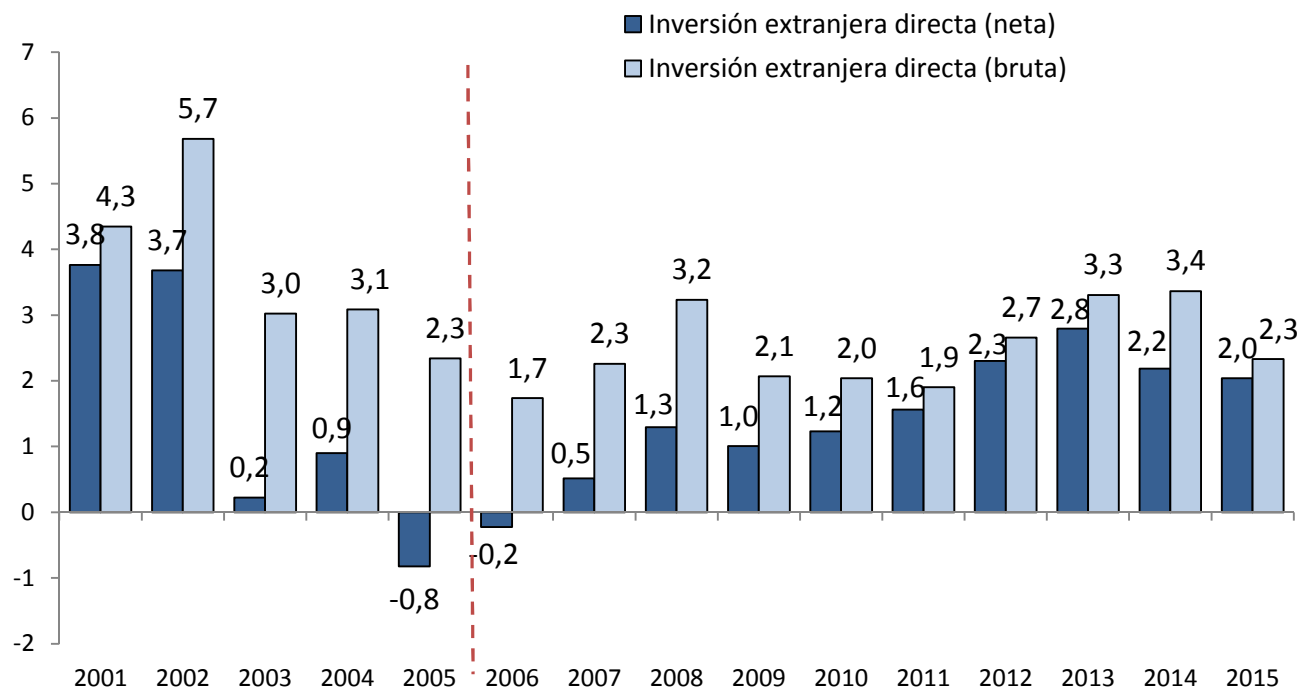
1 No corresponde a retiros de capital



INVERSIÓN EXTRANJERA DIRECTA

(En % del PIB anual)

Primer Semestre



2006-2015	Promedio	Máximo	Mínimo
Inversión extranjera directa (neta)	1,5	2,8	-0,2
Inversión extranjera directa (bruta)	2,5	3,4	1,7



II. Reservas Internacionales



Activos Externos Netos Consolidados

(En millones de dólares)

				VARIACIÓN Jun15/Dic14	
	Jun-14	Dic-14	Jun-15	ABSOLUTA	RELATIVA
I. CONSOLIDADAS (II+III+IV+V+VI)	18.422	18.739	18.378	-361	-1,9
Brutas	18.455	18.802	18.481	-321	-1,7
Obligaciones	33	64	103	39	61,7
II. BCB NETAS	14.809	15.123	14.708	-415	-2,7
Brutas	14.809	15.123	14.708	-415	-2,7
Obligaciones	-0,3	0,3	0,4	0	34,2
III. RESTO SISTEMA FINANCIERO NETAS¹	2.061	2.162	2.258	95	4,4
Brutas	2.095	2.226	2.361	135	6,1
Obligaciones	33	64	103	39	61,9
IV. FINPRO²	1.152	1.013	927	-87	-8,6
Brutas	1.152	1.013	927	-87	-8,6
Obligaciones					
V. FPAH²	399	439	484	45	10,1
Saldo	399	439	484	45	10,1
VI. FPA²	0	0	1	1	
Saldo	0	0	1	1	

FUENTE: BCB

ELABORACION: BCB

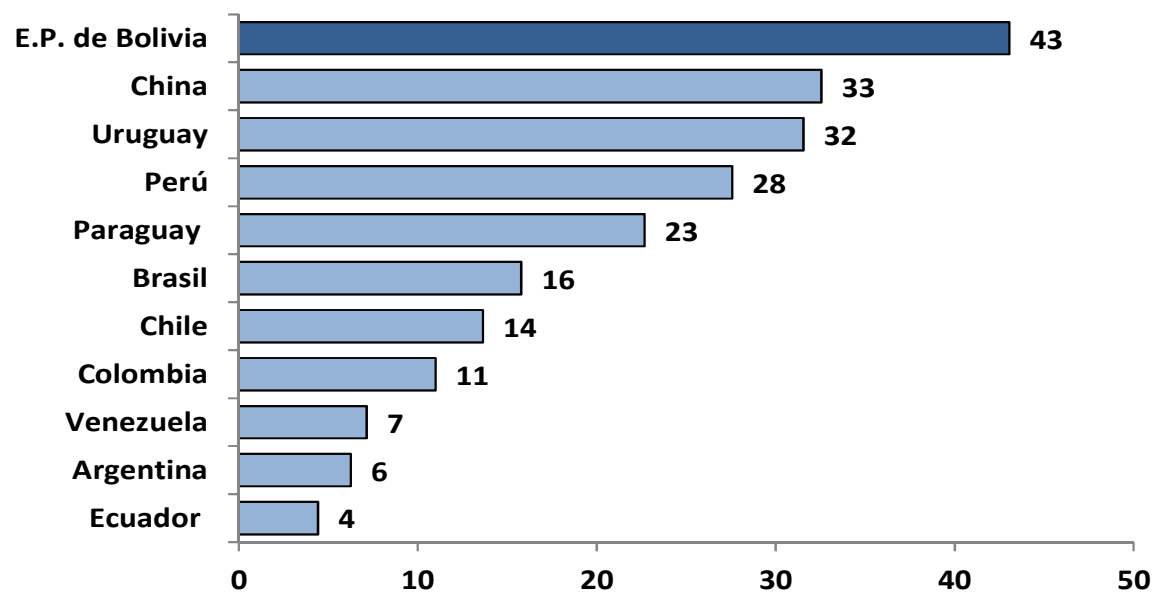
NOTAS: ¹ Entidades de Intermediación Financiera en Funcionamiento.

² De acuerdo a recomendación del Directorio del BCB se incluye como activos externos.



A junio de 2015 el E.P. de Bolivia presentó el nivel más alto de reservas internacionales en porcentaje del PIB en América Latina (43%) por tanto, una sólida posición externa.

Reservas Internacionales Netas del BCB, junio 2015 (En % del PIB)





III. Deuda Externa Pública



SALDO DE LA DEUDA PÚBLICA EXTERNA DE MLP A JUNIO 2015 ¹ (En millones de dólares y porcentajes)

ACREEDOR	Saldo al 31/12/2014	Enero - Junio 2015				Saldo al 30/06/2015	Participación%	VPN al 30/06/2015
		Desembolsos efectivos ¹	Amortización Efectiva	Alivio por Donación	Variaciones cambiarías			
A. CORTO PLAZO	0,0		0,0		0,0	0,0	0,0	0,0
B. MEDIANO Y LARGO PLAZO	5.736,2	428,0	244,2	1,3	-26,8	5.893,1 ▲	100,0	5.665,0
Multilaterales	3.901,1	420,6	96,8	0,0	-21,0	4.203,9 ▲	71,3	3.892,5
CAF	1.772,3	116,5	75,4	0,0	0,0	1.813,4	30,8	1.813,4
BID	1.458,4	53,8	9,9		-2,3	1.500,0	25,5	1.320,0
Banco Mundial	498,6	223,4	5,1		-15,6	701,2	11,9	582,0
FIDA	48,2	3,6	0,8		-1,5	49,5	0,8	42,1
FND	35,7	0,0	0,4		-1,7	33,6	0,6	28,2
FONPLATA	54,3	13,0	3,1		-0,1	64,1	1,1	64,7
OPEP	33,6	10,4	2,1		0,1	42,0	0,7	42,0
BEI	0,0	0,0	0,0		0,0	0,0	0,0	0,0
Bilaterales	835,1	7,5	147,4	1,3	-5,8	689,3 ▲	11,7	652,5
R. Popular de China	535,7	0,8	12,4		-0,3	523,9	8,9	508,1
R.B. de Venezuela	125,3	0,0	124,5		0,0	0,8	0,0	0,8
Brasil	70,9	0,0	7,5		0,1	63,5	1,1	55,9
Alemania	51,9	0,9	0,8		-3,9	48,1	0,8	40,9
Corea del Sur	25,6	5,8	0,5		-0,8	30,1	0,5	26,8
España	14,1	0,0	0,3	1,3	-0,3	13,5	0,2	11,6
Francia	5,4	0,0	0,4		-0,5	4,5	0,1	3,9
Argentina	3,7	0,0	0,6		0,0	3,1	0,1	3,0
Italia	2,5	0,0	0,5		-0,1	1,9	0,0	1,5
Privados	1.000,0	0,0	0,0	0,0	0,0	1.000,0 ▲	17,0	1.120,0
Bonos Soberanos	1.000,0	0,0	0,0		0,0	1.000,0	17,0	1.120,0
Total Corto Plazo y MLP (A+B)	5.736,2	428,0	244,2 ▲	1,3	-26,8	5.893,1	100,0	5.665,0

Fuente: Banco Central de Bolivia

¹ Desembolsos y servicio deuda se registro con fecha de cierre 10 de julio de 2015



TRANSFERENCIAS NETAS DE LA DEUDA PÚBLICA EXTERNA DE MLP A JUNIO 2015 (En millones de dólares)

Las transferencias netas entre enero y junio 2015 fueron positivas en \$us110,8 millones. Los acreedores multilaterales registran la mayor transferencia positiva, siendo el Banco Mundial el acreedor con mayor transferencia positiva. Los acreedores bilaterales y privados presentan transferencias negativas.

Acreedor	Enero / Junio 2015					Transferencia Neta	
	Desembolsos ¹ (1)	Servicio ¹ Amortización (2)	Interés	Variación Cambiaria	Alivio Donación (3)	Con Alivio (1)-(2)	Sin Alivio (1)-(2)-(3)
A. Corto Plazo	0,0	0,0	0,0	0,0		0,0	0,0
B. Mediano y Largo Plazo	428,0	244,2	73,0	-26,8	1,3	110,8	109,6
Multilaterales	420,6	96,8	37,2	-21,0	0,0	286,6	286,6
CAF	116,5	75,4	16,3	0,0		24,8	24,8
BID	53,8	9,9	16,8	-2,3		27,0	27,0
Banco Mundial	223,4	5,1	2,0	-15,6		216,3	216,3
Otros	27,0	6,4	2,0	-3,2	0,0	18,6	18,6
Bilaterales	7,5	147,4	8,7	-5,8	1,3	-148,7	-150,0
R. Popular de China	0,8	12,4	5,2	-0,3		-16,8	-16,8
R.B. de Venezuela	0,0	124,5	2,3	0,0		-126,8	-126,8
Brasil	0,0	7,5	0,7	0,1		-8,2	-8,2
Alemania	0,9	0,8	0,2	-3,9		-0,1	-0,1
Corea del Sur	5,8	0,5	0,2	-0,8		5,1	5,1
España	0,0	0,3	0,0	-0,3	1,3	-0,3	-1,6
Otros	0,0	1,5	0,1	-0,6		-1,6	-1,6
Privados	0,0	0,0	27,1	0,0	0,0	-27,1	-27,1
Bonos Soberanos	0,0	0,0	27,1	0,0		-27,1	-27,1
Total Corto Plazo y MLP (A+B)	428,0	244,2	73,0	-26,8	1,3	110,8	109,6

Fuente: Banco Central de Bolivia

¹ Desembolsos y servicio deuda se registro con fecha de cierre 10/07/15



COMPOSICIÓN DE LA DEUDA PÚBLICA EXTERNA MLP POR PLAZO Y TASAS DE INTERÉS A JUNIO 2015

La estructura del saldo adeudado por plazo en el tramo hasta 10 años es del 17,0%, entre 11 y 30 años el 60,0%; y más de 30 años representa el 23,0%. En lo referente a la tasa de interés, el 31,9% de la deuda tiene tasas entre 0,1% y 2% y el 44,8% presenta tasa variable.

Composición de la deuda pública externa de MLP por plazo y tasas a junio 2015 ¹
(En millones de dólares)

Por plazo	Monto	Composición (%)	Por tasa	Monto	Composición (%)
de 0 a 5 años	0,0	0,0	exento	10,1	0,2
de 6 a 10 años	1.000,0	17,0	0,1% a 2%	1.871,0	31,7
de 11 a 15 años	514,4	8,7	2,1% a 6%	1.374,1	23,3
de 16 a 20 años	2.279,0	38,7	6,1% a 9%	0,0	0,0
de 21 a 30 años	742,8	12,6	más de 9,1%	0,0	0,0
más de 30 años	1.356,9	23,0	variable	2.637,9	44,8
Total	5.893,1	100,0		5.893,1	100,0

1 El saldo de deuda externa se registro con fecha de cierre 10/07/15
Información preliminar estimada



INDICADORES DE DEUDA EXTERNA PÚBLICA

Los indicadores de solvencia se encuentran muy por debajo de los umbrales internacionales, lo que muestra que la deuda externa pública de MLP es sostenible.

Indicadores de Solvencia y liquidez de Deuda Externa Pública (En porcentajes)

Indicadores de Solvencia	Junio		Umbral DSF*	Umbral HIPC	Criterio PAC - CAN *	Umbral Maastricht **
	2014	2015				
Saldo Deuda Nominal / PIB	16,2	17,1			50	60
Saldo Deuda en VPN / PIB	15,9	16,4	40	-		
Saldo Deuda Nominal / Exportaciones anuales	42,2	48,5				
Saldo Deuda en VPN / Exportaciones anuales	41,3	46,6	150	150		

Indicadores de Liquidez	Junio		Umbral DSF*	Umbral HIPC
	2014	2015		
Servicio Deuda Despues Alivio / Exportaciones	2,9	6,4	20	< 15-20
Servicio Deuda Antes Alivio / Exportaciones	2,9	6,4		

Fuente: DRI/DFI –Boletín N° 29/2006

* Marco de sostenibilidad de deuda de las instituciones *Bretton Woods*

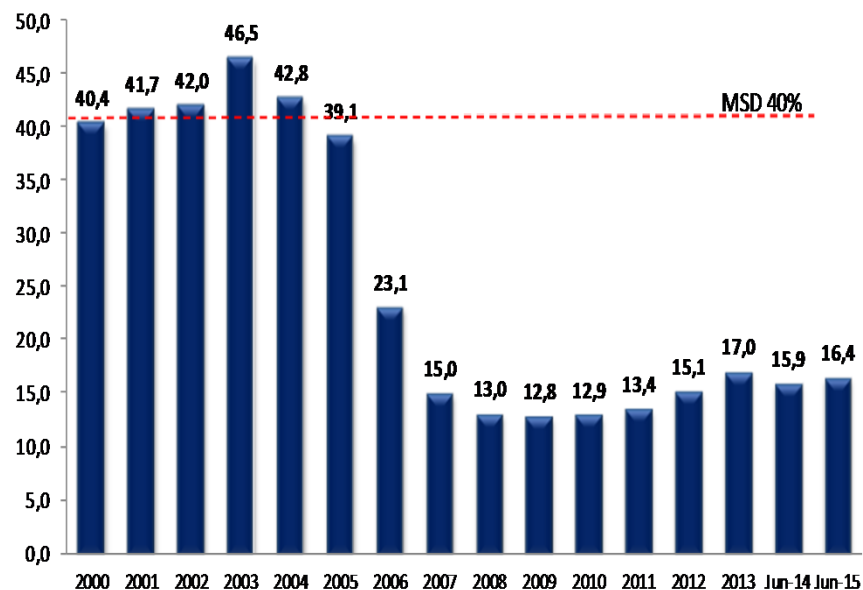
** Umbrales de solvencia para la deuda pública total (deuda externa e interna)



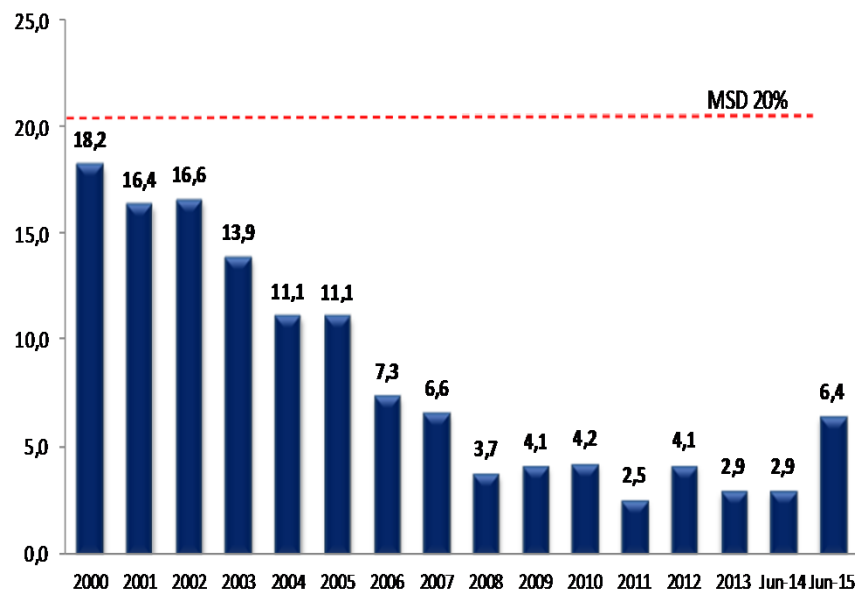
EVOLUCIÓN DE LOS INDICADORES DE DEUDA PÚBLICA EXTERNA

La evolución de los indicadores de deuda pública externa de Bolivia en los últimos años muestran que ésta no representa situaciones de riesgo, por el contrario, reflejan mejoras.

Indicador de Solvencia:
Valor Presente Deuda Externa / PIB



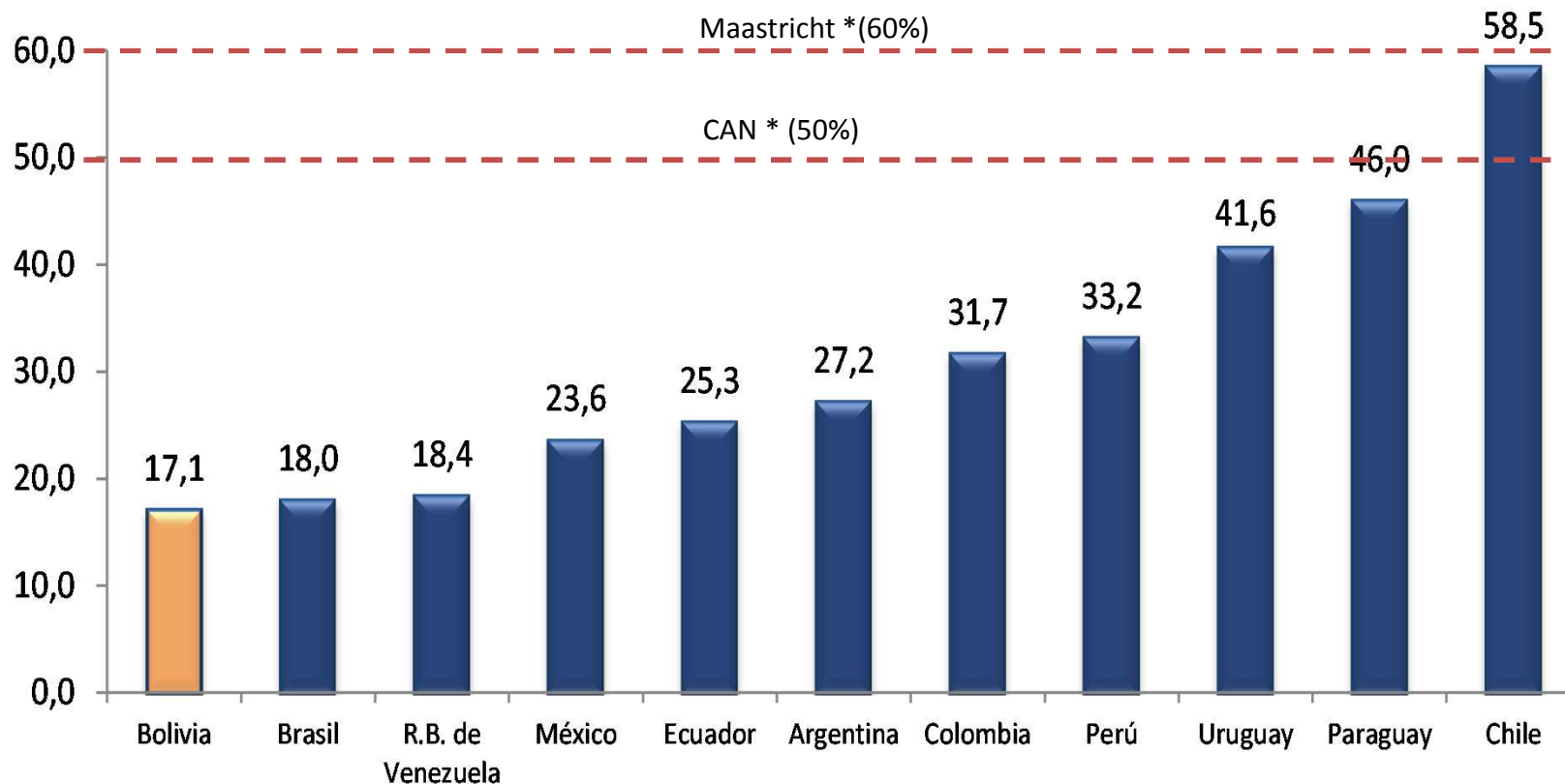
Indicador de Liquidez:
Servicio Deuda Púb. Externa / Exportaciones de ByS



*Umbral MSD (Marco de Sostenibilidad de Deuda, DSF por sus siglas en inglés) para países con políticas intermedias. Algunos organismos internacionales califican al país con políticas fuertes.



INDICADORES DE SOLVENCIA DE DEUDA EXTERNA PARA PAÍSES DE AMÉRICA LATINA A JUNIO 2015 (DEUDA EXTERNA / PIB)



Fuente: *Latin Focus Consensus Forecast, IMF World Economic Outlook Database junio 2015*

* Los umbrales Maastricht y CAN corresponden a ratios de solvencia para deuda pública total (externa e interna)

Los datos de los países se refieren a deuda externa y corresponden a deuda externa y para Bolivia se refiere a deuda pública externa (MLP) a junio 2015



CALIFICACIÓN DE RIESGO PARA BOLIVIA

- La calificación de Bolivia establece una situación económica alentadora con respecto a los años anteriores. A junio de 2015 las calificadoras mantienen una perspectiva estable para el país en los indicadores de riesgo.
- Destacar que, en julio de 2015, Fitch Ratings cambió la calificación a Bolivia de BB- a BB

Indicadores de Riesgo

	MOODY'S		S&P		FITCH RATING	
	Calificación	Perspectiva	Calificación	Perspectiva	Calificación	Perspectiva
Argentina	Caa1	Negativa	SD	NM	RD	-
Bolivia	Ba3	Estable	BB	Estable	BB-	Positiva
Brasil	Baa2	Negativa	BBB-	Estable	BBB	Negativa
Chile	Aa3	Estable	AA-	Estable	A+	Estable
Colombia	Baa2	Estable	BBB	Estable	BBB	Estable
Ecuador	B3	Estable	B+	Estable	B	Estable
Mexico	A3	Estable	BBB+	Estable	BBB+	Estable
Paraguay	Ba1	Estable	BB	Estable	BB	Estable
Perú	A3	Estable	BBB+	Estable	BBB+	Estable
Uruguay	Baa2	Estable	BBB	Estable	BBB-	Estable
R.B. de Venezuela	Caa3	Estable	CCC	Negativa	CCC	-



IV. Posición de Inversión Internacional



RESUMEN DE LA POSICIÓN DE INVERSIÓN INTERNACIONAL

(En millones de \$us)

	AI	AI	VARIACIÓN	
	31 dic 2014 ^P	30 jun 2015 ^P	Absoluta	Relativa
Activos	23.216	22.871	-345	0,1
1. Inversión directa en el extranjero	0	0	0	0
2. Inversión de cartera	2.225	2.504	279	12,5
Fondo RAL (Bancos y EFNB ¹)	1.298	1.541	244	18,8
Empresas no Financieras y otra inversión	927	962	35	3,8
3. Otra inversión	5.867	5.659	-209	-3,6
Bancos (otros activos externos)	1.920	1.722	-197	-10,3
Otra inversión	3.948	3.936	-11	-0,3
4. Activos de reserva (BCB)	15.123	14.708	-415	-2,7
Pasivos	18.113	19.106	993	2,1
1. Inversión directa en la economía declarante	11.206	11.896	689	6,2
2. Inversión de cartera	47	49	2	4,4
3. Otra inversión	6.860	7.162	302	4,4
Deuda externa pública CP y MLP ²	5.736	5.893	157	2,7
Deuda externa privada CP y MLP	1.098	1.252	154	14,1
Otra inversión	26	17	-10	-37
Posición neta	5.102	3.765	-1.337	-26,2
En % del PIB	15,4%	10,9%		

Nota: ^P Cifras preliminares sujetas a revisión.

¹ Entidades financieras no bancarias.

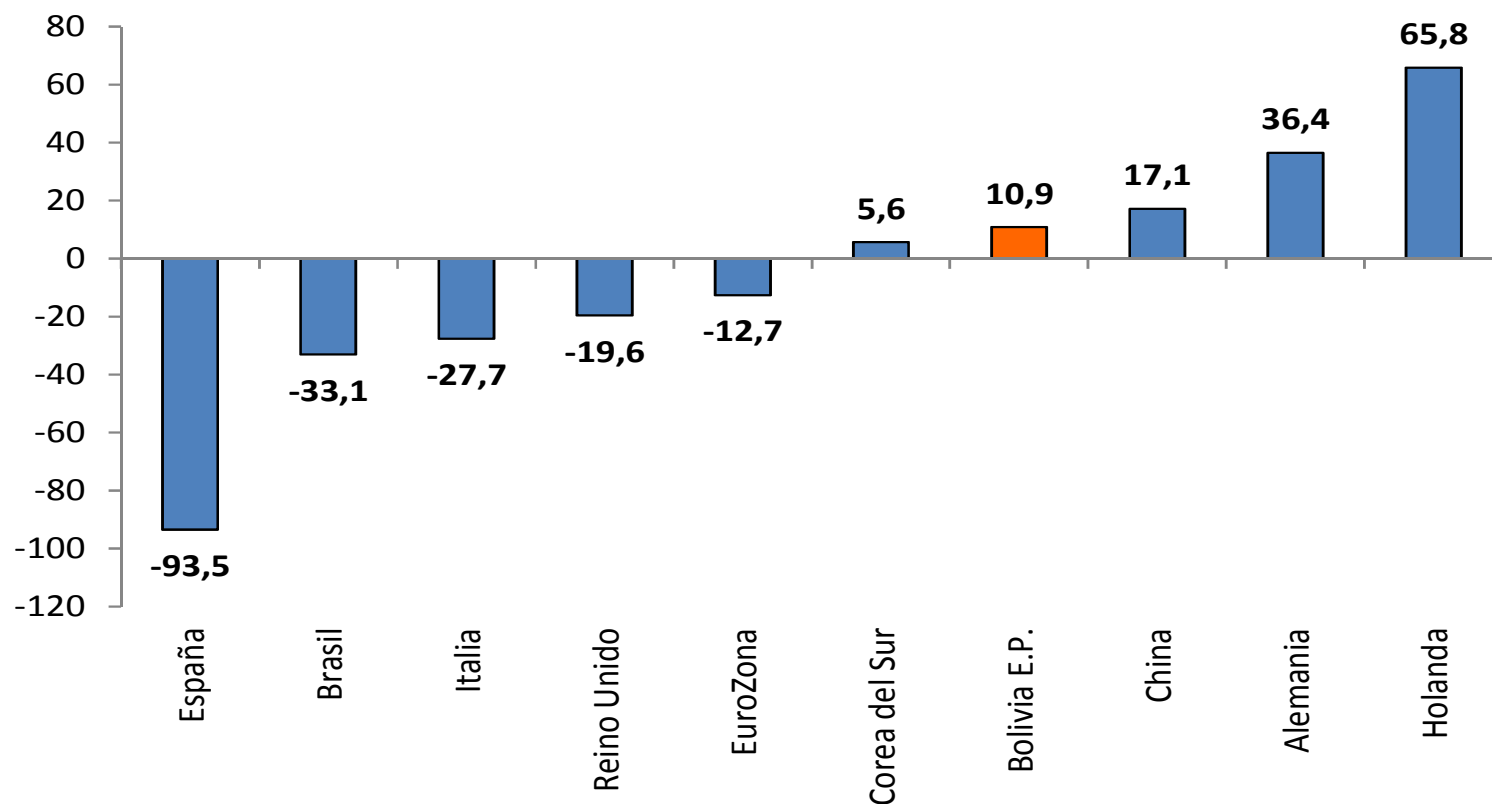
² CP Corto Plazo; MLP Mediano y Largo Plazo.

Bolivia registró una posición de inversión internacional acreedora por séptimo año consecutivo. A junio 2015 el saldo neto representa a 10,9% del PIB.



La PII de Bolivia es acreedora, es decir, sus activos externos son superiores a sus pasivos con el resto del mundo. El cuadro siguiente muestra la situación de varios países como deudores netos.

Posición de Inversión Internacional (como porcentaje del PIB)



Bolivia con datos a junio 2015. Los demás países con la última información publicada por sus bancos centrales.



REPORTE DE BALANZA DE PAGOS Y POSICIÓN DE INVERSIÓN INTERNACIONAL Primer Semestre 2015

La Paz, 18 de agosto de 2015