

INFORME DE LA
DEUDA EXTERNA
PÚBLICA

AL 31 DE MARZO DE 2026



Informe de la deuda externa pública
Al 31 de marzo de 2026

Fecha de Publicación: abril 2026

Banco Central de Bolivia
Ayacucho y Mercado
Ciudad de La Paz
Estado Plurinacional de Bolivia
Teléfono | (591) 2-2409090
Página web | www.bcb.gob.bo

Contenidos | Banco Central de Bolivia
Edición | Gerencia de Operaciones Internacionales
Diseño de Impresión | Subgerencia de Comunicación y Relacionamento Institucional

El contenido de este informe puede ser reproducido respetando los derechos de autoría
Para preguntas y comentarios, contactar a: bancocentraldebolivia@bcb.gob.bo

CONTENIDO

1. SALDO DE LA DEUDA EXTERNA PÚBLICA POR ACREEDOR Y DEUDOR.....	5
2. COEFICIENTES DE LA DEUDA EXTERNA PÚBLICA DE MEDIANO Y LARGO PLAZO.....	7
3. ESTRUCTURA DE LA DEUDA EXTERNA PÚBLICA.....	9
3.1. ESTRUCTURA DE LA DEUDA EXTERNA PÚBLICA POR ACREEDOR.....	9
3.2. ESTRUCTURA DE LA DEUDA EXTERNA PÚBLICA POR DEUDOR.....	10
3.3. ESTRUCTURA DE LA DEUDA EXTERNA PÚBLICA POR CONCESIONALIDAD.....	10
3.4. ESTRUCTURA DE LA DEUDA EXTERNA PÚBLICA POR PLAZO.....	11
3.5. ESTRUCTURA DEL SALDO DE LA DEUDA EXTERNA PÚBLICA POR TASA DE INTERÉS.....	11
3.6. ESTRUCTURA DE LA DEUDA EXTERNA PÚBLICA POR MONEDA.....	12
3.7. ESTRUCTURA DE LA DEUDA EXTERNA PÚBLICA POR SECTOR ECONÓMICO.....	13
4. DESEMBOLSOS DE LA DEUDA EXTERNA PÚBLICA.....	14
5. SERVICIO DE LA DEUDA EXTERNA PÚBLICA.....	17
6. TRANSFERENCIAS NETAS DE LA DEUDA EXTERNA PÚBLICA.....	18
7. PRÉSTAMOS CONTRATADOS DE LA DEUDA EXTERNA PÚBLICA.....	19
8. SALDO POR DESEMBOLSAR DE LA DEUDA EXTERNA PÚBLICA.....	20
9. PROYECCIÓN DEL SERVICIO DE DEUDA EXTERNA PÚBLICA PARA EL 2026.....	22

ESTADO DE LA DEUDA EXTERNA PÚBLICA

AL 31 DE MARZO DE 2026

1. El saldo de la deuda externa pública, al 31 de marzo de 2026, alcanzó a USD13.429,8 millones, cifra inferior en USD701,6 millones al saldo al 31 de diciembre de 2025.
2. Los desembolsos en el primer trimestre de 2026 ascienden a USD155,5 millones, menor en USD247,7 millones respecto a los desembolsos del primer trimestre de la gestión 2025.
3. Durante el primer trimestre de la gestión 2026, los desembolsos externos fueron orientados principalmente al Apoyo Presupuestario (USD100,0 millones) y proyectos de Educación e Infraestructura Vial y Saneamiento Básico. Destacan el Programa Nacional de Infraestructuras complementarias para espacios deportivos en unidades educativas de Bolivia (USD22,3 millones), Doble vía Oruro - Challapata (USD7,8 millones) y Proyecto Resiliente del agua (USD8,0 millones).
4. Por el servicio de la deuda externa pública se pagó un total de USD1.020,5 millones, correspondiendo USD824,0 millones a capital y USD196,5 millones a intereses y comisiones, mayor en USD550,3 millones con respecto al primer trimestre de la gestión 2025. El importe mayor fue por el pago de los Bonos Soberanos USD563,1 millones a capital y USD47,9 a intereses.
5. Las transferencias netas (desembolsos externos menos amortizaciones) de la deuda externa pública alcanzaron un saldo negativo de USD865,0 millones.
6. Durante el primer trimestre de 2026 se contrató 1 préstamo por USD 105.1 millones de Corea..

1. SALDO DE LA DEUDA EXTERNA PÚBLICA POR ACREEDOR Y DEUDOR

Al 31 de marzo de 2026, el saldo de la deuda externa pública alcanzó a USD13.429,8 millones (Cuadro 1), lo que representó una reducción del 5,0% respecto al saldo de diciembre de 2025,

Los principales acreedores Multilaterales son: el BID, CAF y el Banco Mundial y en la parte Bilateral la República Popular de China y Francia.

Cuadro 1: ESTADO DE LA DEUDA EXTERNA PÚBLICA POR ACREEDOR
(En millones de USD)

ACREEDOR	SALDO AL 31/12/2025	DESEMBOLSO	AMORTIZACIÓN	VARIACIONES CAMBIARIAS	SALDO AL 31/03/2026
1. PRÉSTAMOS	12.281,4	155,5	260,9	(33,0)	12.142,9
MULTILATERAL	10.201,7	153,3	143,2	(12,7)	10.199,1
BID	4.410,6	8,5	25,1	(6,3)	4.387,7
CAF	3.342,7	107,8	84,4	0,0	3.366,1
BANCO MUNDIAL	1.718,8	10,3	16,6	(5,5)	1.707,0
FONPLATA	431,7	26,8	12,0	0,0	446,5
BEI	108,9	0,0	1,2	0,0	107,7
OPEP	105,6	0,0	3,6	0,0	102,0
FIDA	63,9	0,0	0,3	(0,6)	63,1
FND	19,3	0,0	0,0	(0,3)	19,0
BILATERAL	2.021,1	2,2	117,6	(19,0)	1.886,7
REP.POP.DE CHINA	1.154,7	0,0	91,5	2,0	1.065,2
FRANCIA	709,4	0,0	23,8	(16,6)	669,0
ALEMANIA	90,9	2,2	0,0	(2,2)	90,9
COREA DEL SUR	34,9	0,0	0,9	(1,8)	32,2
ITALIA	11,2	0,0	0,0	(0,3)	11,0
ESPAÑA	9,1	0,0	0,0	0,0	9,1
BRASIL	7,9	0,0	1,1	0,0	6,8
JAPÓN	2,5	0,0	0,3	(0,0)	2,2
VENEZUELA	0,5	0,0	0,0	0,0	0,5
PRIVADOS	58,6	0,0	0,0	(1,4)	57,2
2. TÍTULOS DE DEUDA	1.850,0	0,0	563,1	0,0	1.286,9
TOTALES	14.131,4	155,5	824,0	(33,0)	13.429,8

Fuente: Banco Central de Bolivia

La deuda externa pública por deudor (Cuadro 2) muestra que al 31 de marzo de 2026, el 99,7% (USD13.391,2 millones) corresponde a entidades del Sector Público No Financiero, con una participación del Gobierno Central (Tesoro General de la Nación) del 92,3% (USD12.362,3 millones).

El Sector Público Financiero representa el 0,2% del saldo total (USD31,3 millones) mientras que el sector privado con garantía pública el 0,1% (USD7,3 millones).

Cuadro 2: ESTADO DE LA DEUDA EXTERNA PÚBLICA POR DEUDOR
(En millones de USD)

DEUDOR	SALDO AL 31/12/2025	DESEMBOLSOS	AMORTIZACIONES	VARIACION CAMBIARIA	SALDO AL 31/03/2026
I. SECTOR PÚBLICO NO FINANCIERO	14.092,2	155,5	823,6	(32,8)	13.391,2
A. GOBIERNO CENTRAL 1/	13.034,2	146,1	785,0	(33,0)	12.362,3
B. GOBIERNOS LOCALES 2/	373,4	9,4	7,9	4,3	379,1
C. INST. PUB. NO FINANCIERAS 3/	1,4	0,0	0,0	0,0	1,4
D. EMPRESAS PÚBLICAS Y MIXTAS 4/	683,2	0,0	30,7	(4,1)	648,5
II. SECTOR PÚBLICO FINANCIERO	31,7	0,0	0,2	(0,2)	31,3
B. INST. PUBLICAS FINANCIERAS 5/	31,7	0,0	0,2	(0,2)	31,3
III. PRIVADO CON GARANTÍA PÚBLICA 6/	7,5	0,0	0,1	(0,1)	7,3
TOTALES	14.131,4	155,5	824,0	(33,0)	13.429,8

Fuente: Banco Central de Bolivia

1/ Tesoro General de la Nación.

2/ Gobiernos Autónomos Departamentales y Gobiernos Autónomos Municipales.

3/ UMSFX, UATF, UAJMS, UABJB, UAP.

4/ MUTÚN, MISICUNI, ENDE, YPFB.

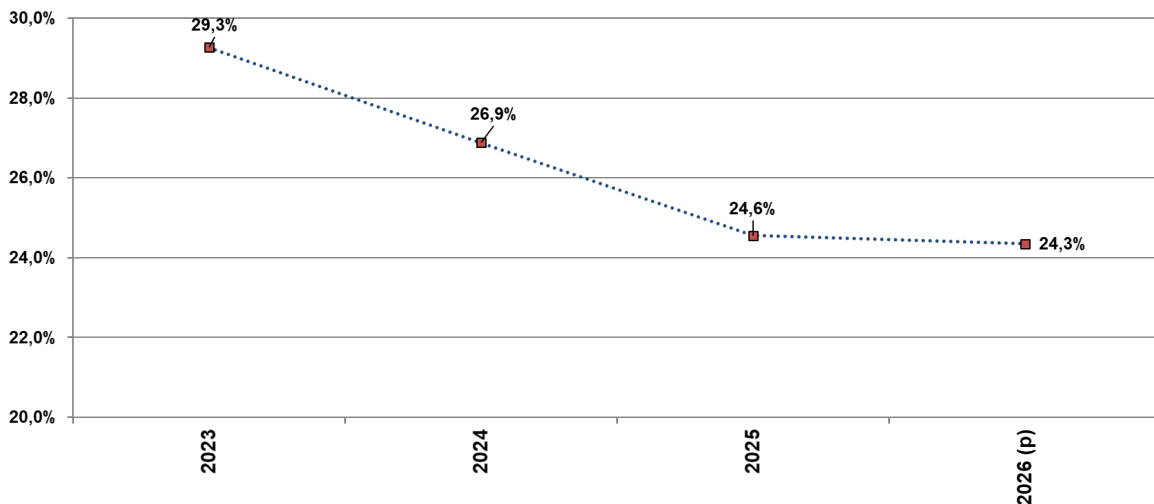
5/ BDP, FNDR.

6/ COATRI, SAGUAPAC.

2. COEFICIENTES DE LA DEUDA EXTERNA PÚBLICA DE MEDIANO Y LARGO PLAZO

El coeficiente del saldo de la Deuda Externa Pública respecto al Producto Interno Bruto (DE/PIB), muestra un nivel sostenible, situándose en 24,3% al 31 de marzo de 2026, la disminución desde la gestión 2023 se originó por el crecimiento del PIB y del Saldo de la Deuda Externa; este indicador se sitúa por debajo de los umbrales establecidos por Organismos Internacionales del 40% (Gráfico 1).

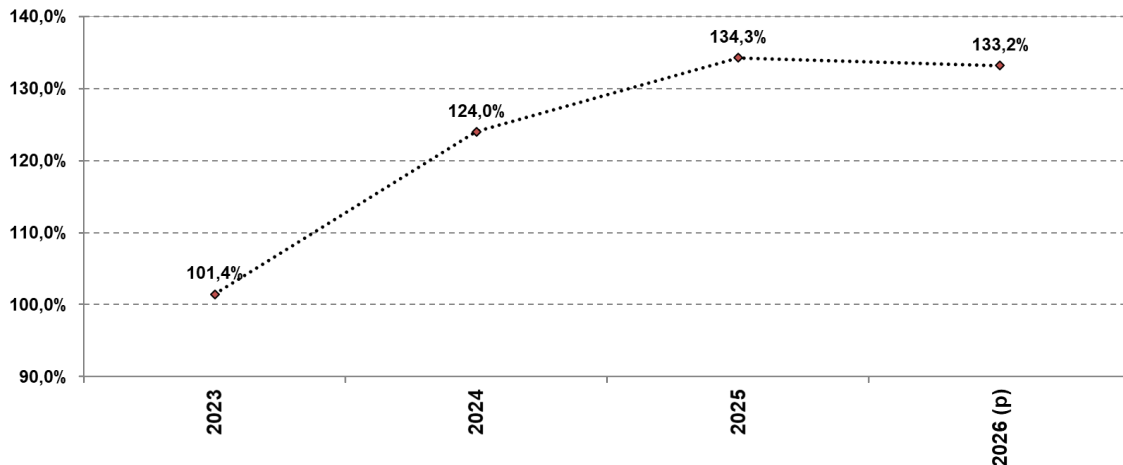
**Gráfico 1: INDICADOR DE SOLVENCIA TRIMESTRAL
SALDO DE LA DEUDA EXTERNA PÚBLICA / PIB**



Fuente: Banco Central de Bolivia

El Saldo de la Deuda Externa Pública respecto a las Exportaciones de Bienes y Servicios (DE/Xbs) al 31 de marzo de 2026 se sitúa en 133,2% (Gráfico 2) resultado del aumento de los ingresos por exportaciones en el primer trimestre de 2026, manteniéndose dentro el umbral máximo de 180% generalmente establecido.

**Gráfico 2: INDICADOR DE SOLVENCIA TRIMESTRAL
SALDO DE LA DEUDA EXTERNA PÚBLICA / EXPORTACIONES**



Fuente: Banco Central de Bolivia

El ratio Servicio de la Deuda Externa Pública/Exportaciones de Bienes y Servicios (SD/Xbs), que muestra el nivel de carga del pago de las obligaciones externas sobre la capacidad de generar divisas, se sitúa al 31 de marzo de 2026 en 6,1% (Gráfico 3); este ratio está por debajo del umbral del 15%.

**Gráfico 3: INDICADOR DE LIQUIDEZ TRIMESTRAL
SERVICIO DE LA DEUDA EXTERNA PÚBLICA / EXPORTACIONES**



Fuente: Banco Central de Bolivia

3. ESTRUCTURA DE LA DEUDA EXTERNA PÚBLICA

3.1. ESTRUCTURA DE LA DEUDA EXTERNA PÚBLICA POR ACREEDOR

Al 31 de marzo de 2026, los Organismos Multilaterales tienen una participación del 75,9% (Cuadro 3). El BID se constituye en el principal acreedor externo de Bolivia con USD4.387,7 millones que representa un 32,7% del saldo total adeudado. Le siguen en importancia la CAF con USD3.366,1 millones con el 25,1% y el Banco Mundial con USD1.707,0 millones con el 12,7%.

Los Acreedores Bilaterales representaron el 14,0% de la deuda. Los más importantes son: República Popular de China con USD1.065,2 millones con el 7,9%, Francia con USD669,0 millones con el 5,0%, Alemania con USD90,9 millones con el 0,7% y Corea del Sur con USD32,2 millones con el 0,2%.

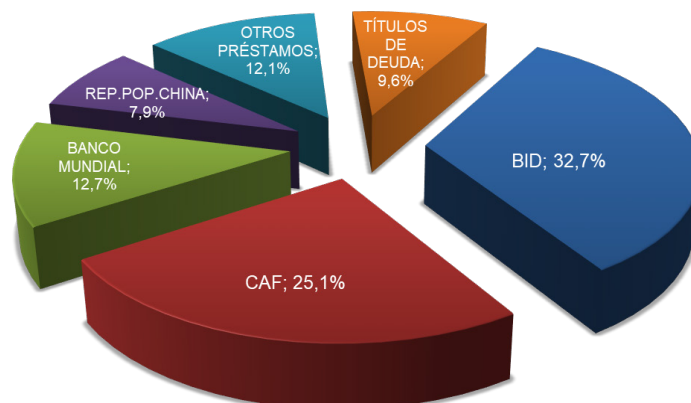
En la categoría títulos de deuda que incluye a los Bonos Soberanos emitidos en mercados de capital internacionales y cuyo saldo asciende a USD1.286,9 millones representó un 9,6% del saldo adeudado.

Cuadro 3: ESTRUCTURA DE LA DEUDA EXTERNA PÚBLICA
(En millones de USD)

ACREEDOR	SALDO AL 31/03/2026	PARTICIPACIÓN SOBRE GRUPO	PARTICIPACIÓN SOBRE EL SALDO AL 31/03/2026
1. PRÉSTAMOS	12.142,9		90,4%
MULTILATERAL	10.199,1	100,0%	75,9%
BID	4.387,7	43,0%	32,7%
CAF	3.366,1	33,0%	25,1%
BANCO MUNDIAL	1.707,0	16,7%	12,7%
FONPLATA	446,5	4,4%	3,3%
BEI	107,7	1,1%	0,8%
OPEP	102,0	1,0%	0,8%
FIDA	63,1	0,6%	0,5%
FND	19,0	0,2%	0,1%
BILATERAL	1.886,7	100,0%	14,0%
REP.POP.DE CHINA	1.065,2	56,5%	7,9%
FRANCIA	669,0	35,5%	5,0%
ALEMANIA	90,9	4,8%	0,7%
COREA DEL SUR	32,2	1,7%	0,2%
ITALIA	11,0	0,6%	0,1%
ESPAÑA	9,1	0,5%	0,1%
BRASIL	6,8	0,4%	0,1%
JAPÓN	2,2	0,1%	0,0%
VENEZUELA	0,5	0,0%	0,0%
PRIVADOS	57,2	100,0%	0,4%
2. TÍTULOS DE DEUDA	1.286,9	100%	9,6%
TOTALES	13.429,8		100,0%

Fuente: Banco Central de Bolivia

Gráfico 4: COMPOSICIÓN DEL SALDO DE LA DEUDA EXTERNA PÚBLICA POR ACREEDOR
(En porcentaje)



Fuente: Banco Central de Bolivia

3.2. ESTRUCTURA DE LA DEUDA EXTERNA PÚBLICA POR DEUDOR

El Tesoro General de la Nación (TGN) tiene la mayor parte de la deuda con USD12.362,3 millones que representa el 92,1%, ENDE con USD362,2 millones con el 2,7%, Empresa Siderúrgica del Mutún USD264,2 millones con el 2,0% y el Gobierno Autónomo Municipal de La Paz con USD104,3 millones con el 0,8%, entre los más importantes (Cuadro 4).

Cuadro 4: ESTRUCTURA DE LA DEUDA EXTERNA PÚBLICA POR DEUDOR
(En millones de USD)

PROVEEDOR DE FONDOS	SALDO AL 31/03/2026	PARTICIPACIÓN SOBRE SALDO
TGN	12.362,3	92,1%
ENDE	362,2	2,7%
EMPRESA SIDERURGICA MUTÚN	264,2	2,0%
GOB. AUT. MUN. LA PAZ	104,3	0,8%
GOB. AUT. MUN. SANTA CRUZ	55,6	0,4%
GOB. AUT. MUN. EL ALTO	45,3	0,3%
GOB.AUT.DEPT.CHUQUISACA	40,7	0,3%
GOB.AUT.DEPT.SANTA CRUZ	35,2	0,3%
GOB.AUT.DEPT.COCHABAMBA	27,4	0,2%
BDP S.A.M.	24,3	0,2%
YPFB	22,1	0,2%
GOB.AUT.DEPT.BENI	13,0	0,1%
GOB.AUT.DEPT.PANDO	8,1	0,1%
GOB. AUT. MUN. COCHABAMBA	7,9	0,1%
FNDR	7,0	0,1%
OTROS	50,3	0,2%
TOTALES	13.429,8	100,0%

Fuente: Banco Central de Bolivia

3.3. ESTRUCTURA DE LA DEUDA EXTERNA PÚBLICA POR CONCESIONALIDAD

Al 31 de marzo de 2026, el 89,4% (USD12.001,6 millones) del saldo de la deuda externa pública tiene carácter no concesional y la parte concesional representa únicamente el 10,6% (USD1.428,3 millones), (Cuadro 5).

Cuadro 5: ESTRUCTURA DE LA DEUDA EXTERNA PÚBLICA POR CONCESIONALIDAD DEL CRÉDITO
(En millones de USD)

TÉRMINOS	SALDO AL 31/03/2026	PARTICIPACIÓN SOBRE GRUPO	PARTICIPACIÓN SOBRE SALDO
CONCESIONAL	1.428,3	100%	10,6%
PRÉSTAMOS	1.428,3	100%	10,6%
MULTILATERAL	1.391,0	97%	10,4%
BILATERAL	37,3	3%	0,3%
NO CONCESIONAL	12.001,6	100%	89,4%
PRÉSTAMOS	10.714,6	89%	79,9%
MULTILATERAL	8.808,0	73%	65,6%
BILATERAL	1.849,4	15%	13,8%
PRIVADOS	57,2	0%	0,5%
TÍTULOS DE DEUDA	1.286,9	11%	9,6%
TOTALES	13.429,8		100,0%

Fuente: Banco Central de Bolivia

3.4. ESTRUCTURA DE LA DEUDA EXTERNA PÚBLICA POR PLAZO

Al 31 de marzo de 2026, el saldo adeudado externo por plazo presentó la siguiente composición: el 79,9% corresponde a préstamos con plazos entre 11 y 30 años, el 11,1% equivale a préstamos con plazos mayores a 30 años y el 9,0% corresponde a préstamos con plazos de hasta 10 años.

Cuadro 6: ESTRUCTURA DE LA DEUDA EXTERNA PÚBLICA POR PLAZO
(En millones de USD)

PLAZO	SALDO AL 31/03/2026	PARTICIPACIÓN SOBRE SALDO
1. HASTA 10 AÑOS	1.213,0	9,0%
PRÉSTAMOS	400,0	3,0%
TÍTULOS DE DEUDA	813,0	6,1%
2. DE 11 A 30 AÑOS	10.727,3	79,9%
PRÉSTAMOS	10.253,4	76,3%
TÍTULOS DE DEUDA	473,9	3,5%
3. MAS DE 30 AÑOS	1.489,5	11,1%
PRÉSTAMOS	1.489,5	11,1%
TOTALES	13.429,8	100,0%

Fuente: Banco Central de Bolivia

3.5. ESTRUCTURA DEL SALDO DE LA DEUDA EXTERNA PÚBLICA POR TASA DE INTERÉS

La tasa de interés por acreedor de la deuda externa pública del país, al 31 de marzo de 2026, alcanzó un promedio ponderado general de 4,3% (Cuadro 7), de acuerdo al siguiente detalle:

Cuadro 7: TASA DE INTERÉS PROMEDIO PONDERADA DE LA DEUDA EXTERNA PÚBLICA

ACREEDOR	SALDO AL 31/03/2026 En millones de USD	TASA PROM. POND. En porcentaje
1. PRÉSTAMOS	12.142,9	2,6%
MULTILATERAL	10.199,1	3,7%
FONPLATA	446,5	7,1%
CAF	3.366,1	5,3%
BEI	107,7	4,6%
BANCO MUNDIAL	1.707,0	4,2%
OPEP	102,0	3,3%
BID	4.387,7	2,9%
FIDA	63,1	1,2%
FND	19,0	0,8%
BILATERAL	1.886,7	1,5%
REP.POP.CHINA	1.065,2	5,4%
FRANCIA	669,0	2,2%
VENEZUELA	0,5	2,0%
BRASIL	6,8	1,7%
ESPAÑA	9,1	1,7%
ALEMANIA	90,9	1,0%
EXIMBANK COREA	32,2	0,5%
ITALIA	11,0	0,5%
JAPON	2,2	0,3%
PRIVADOS	57,2	Exento
2. TÍTULOS DE DEUDA	1.286,9	6,0%
TOTALES	13.429,8	4,3%

Fuente: Banco Central de Bolivia

Dentro las tasas más altas en los préstamos multilaterales, se encuentra FONPLATA, CAF y Banco Mundial con una tasa de interés SOFR más un margen que varía de 1.7% a 2.8%. En los préstamos bilaterales la República Popular de China muestra una tasa fija promedio de 5,4%

3.6. ESTRUCTURA DE LA DEUDA EXTERNA PÚBLICA POR MONEDA

El saldo de la deuda externa pública por moneda, al 31 de marzo de 2026, se encuentra compuesto predominantemente por el dólar estadounidense (USD) con un 84,7%, Francos Suizos (CHF) con 6.9%, el euro (EUR) con 6,3%, entre los más representativos (Cuadro 8).

Cuadro 8: ESTRUCTURA DE LA DEUDA PÚBLICA EXTERNA POR MONEDA
(En millones de USD)

MONEDA	SALDO EN MILLONES DE MONEDA ORIGEN AL 31/03/2026	SALDO EN MILLONES DE USD AL 31/03/2026	TIPO DE CAMBIO EN UNIDADES POR DÓLAR	(%)
USD	11.371,6	11.371,6	1,00000	84,7%
CHF	745,8	932,8	8,58036	6,9%
EUR	734,0	841,6	7,86571	6,3%
RMY	1.061,4	153,5	0,99192	1,1%
JPY	15.659,4	98,1	0,04299	0,7%
KRW	48.851,4	32,2	0,00452	0,2%
TOTAL		13.429,8		100,0%

Fuente: Banco Central de Bolivia

3.7. ESTRUCTURA DE LA DEUDA EXTERNA PÚBLICA POR SECTOR ECONÓMICO

Dentro de la estructura de la deuda externa pública por Sector Económico se destacan: Infraestructura Vial con un saldo adeudado de USD2.933,1 millones, Apoyo Presupuestario con USD2.497,1 millones, Multisectorial con USD1.646,4 millones, Salud con USD1.552,7 millones, Saneamiento Básico con USD860,9 millones, Agropecuario con USD790,9 millones, Fortalecimiento Institucional con USD776,9 millones y Energía con USD610,8 millones, entre los más importantes (Cuadro 9).

Cuadro 9: ESTRUCTURA DE LA DEUDA EXTERNA PÚBLICA POR SECTOR ECONÓMICO
(En millones de USD)

SECTOR ECONÓMICO	SALDO AL 31/03/2026	PARTICIPACIÓN SOBRE SALDO
INFRAESTRUCTURA VIAL	2.933,1	21,8%
APOYO PRESUPUESTARIO	2.497,1	18,6%
MULTISECTORIAL	1.646,4	12,3%
SALUD	1.552,7	11,6%
SANEAMIENTO BASICO	860,9	6,4%
AGROPECUARIO	790,9	5,9%
FORTALECIMIENTO INSTITUCIONAL	776,9	5,8%
ENERGIA	610,8	4,5%
MINERIA	264,2	2,0%
EDUCACION	72,8	0,5%
AJUSTE ESTRUCTURAL	71,2	0,5%
TURISMO	51,7	0,4%
VIVIENDA	24,6	0,2%
HIDROCARBUROS	22,5	0,2%
PREINVERSION	21,1	0,2%
COMUNICACIONES	20,8	0,2%
OTROS	1.212,3	9,0%
TOTALES	13.429,8	100,0%

Fuente: Banco Central de Bolivia.

4. DESEMBOLSOS DE LA DEUDA EXTERNA PÚBLICA

Los desembolsos durante el primer trimestre la gestión 2026 alcanzaron a USD155,5 millones, menor en USD247,7 millones con respecto al primer trimestre de la gestión anterior. Del total de desembolsos recibidos el 98,6% proviene de Organismos Multilaterales y el 1,4% de Bilaterales (Cuadro 10).

Dentro los acreedores Multilaterales destacan los desembolsos recibidos de la CAF por USD107,8 millones, FONPLATA USD26,8 y el Banco Mundial con USD10,3 millones con el 93,2% entre los más importantes.

En cuanto a los Acreedores Bilaterales, Alemania realizó desembolsos por USD2,2 millones con el 1,4%.

Cuadro 10: DESEMBOLSOS DE LA DEUDA EXTERNA PÚBLICA POR ACREEDOR
(En millones de USD)

ACREEDOR	PRIMER TRIMESTRE 2025	PARTICIPACIÓN SOBRE TOTAL	PRIMER TRIMESTRE 2026	PARTICIPACIÓN SOBRE TOTAL
1. PRÉSTAMOS	403,2	99,8%	155,5	100,0%
MULTILATERAL	342,2	84,7%	153,3	98,6%
CAF	278,4	69,1%	107,8	69,3%
FONPLATA	19,9	4,9%	26,8	17,2%
BANCO MUNDIAL	7,4	1,8%	10,3	6,6%
BID	35,9	8,9%	8,5	5,4%
FIDA	0,6	0,2%	0,0	0,0%
BILATERAL	61,0	15,1%	2,2	1,4%
ALEMANIA	1,5	0,4%	2,2	1,4%
REP.POP.DE CHINA	53,2	13,2%	0,0	0,0%
FRANCIA	5,7	1,4%	0,0	0,0%
COREA DEL SUR	0,6	0,2%	0,0	0,0%
PRIVADOS	0,0	0,0%	0,0	0,0%
2. TÍTULOS DE DEUDA	0,0	0,0%	0,0	0,0%
TOTALES	403,2	100%	155,5	100%

Fuente: Banco Central de Bolivia

Según el destino de los recursos desembolsados, por sector económico, destacaron para Apoyo Presupuestario (Liquidez Apoyo a la Gestión Económica) USD100,0 millones, para el sector Educación (Programa Nacional de Infraestructuras Complementarias para Espacios Deportivos en Unidades Educativas de Bolivia) USD22,3 millones, Infraestructura Vial (Doble vía Oruro - Challapata) USD7,8 millones y Saneamiento Básico (Proyecto Resiliente del Agua) USD8,0 millones entre los más importantes. (Cuadro 11).

Cuadro 11: DESEMBOLSOS DE LA DEUDA EXTERNA PÚBLICA POR SECTOR ECONÓMICO
 (En millones de USD)

SECTOR ECONÓMICO ACREEDOR	REF. ACREEDOR	PROYECTO / PROGRAMA	1er SEMESTRE DE 2026 (En millones de USD)
APOYO PRESUPUESTARIO			100,0
CAF	CFA012812	LIQUIDEZ APOYO A GESTIÓN ECONÓMICA	100,0
EDUCACION			22,3
FONPLATA	BOL-39/2024	PROGRAMA NACIONAL DE INFRAESTRUCTURAS COMPLEMENTARIAS PARA ESPACIOS DEPORTIVOS EN UNIDADES EDUCATIVAS DE BOLIVA	22,3
INFRAESTRUCTURA VIAL			12,2
CAF	CFA011994	DOBLE VÍA ORURO-CHALLAPATA	7,8
FONPLATA	BOL 37/2023	PROYECTO CONSTRUCCION PAVIMENTO CAMINO FAJA NORTE YAPACANI	4,4
SANEAMIENTO BASICO			11,8
BIRF	IBRD 9643-BO	PROYECTO RESILIENTE DEL AGUA	8,0
KFW ALEMANIA	KfW 200965608	ABASTECIMIENTO AGUA POTABLESUCREIII	1,9
BID	4647/BL-BO	PROGRAMA DE GESTIÓN INTEGRAL DE AGUAS EN ÁREAS URBANAS	1,6
BID	3731/OC-BO	PROG SANEAMIENTO LAGO TITICACA	0,2
KFW ALEMANIA	KfW 200765610	PROG.RIEGO AGUA CAMBIO CLIMATICO	0,1
ENERGIA			4,9
BID	4633/BL-BO	PROG. DE EXPANSION DE INFRAESTRUCTURA ELECTRICA	4,9
SALUD			0,8
BID	4612/BL-BO	PROG MEJORA ACCESO SERVICIO SALUD MATERNA	0,8
AGROPECUARIO			0,2
KFW ALEMANIA	KFW 200666040	PROGRAMA DE RIEGO SIRIC II	0,1
KFW ALEMANIA	KFW 200666040	PROYECTO RAQAYPAMPA	0,0
OTROS			3,2
IDA	IDA 6516-BO	PROY.RESILIENCIA URB. BOLIVA	1,4
IDA	IDA 6517-BO	PROY.RESILIENCIA URB. BOLIVA	1,0
BID	4403/BL-BO	PROGRAMA BOLIVA RESILENTE FRENTE A LOS RIESGOS CLIMATICOS	0,7
BID	4413/BL-BO	PROGRAMA DE AMPLIACION Y MEJORA PARA ABASTECIMIENTO SOSTENIBLE Y RESILENTE DE AGUA EN CIUDADES	0,2
TOTAL			155,5

Fuente: Banco Central de Bolivia

Entre los desembolsos externos por ejecutor se destaca el Ministerio de Economía y Finanzas Públicas con un importe desembolsado de USD100,0 con 64,3%, el Fondo Nacional de Inversión Productiva y Social (F.P.S.) con USD 22,3 millones con el 14,4%, el Ministerio de Medio Ambiente y Agua con USD10,0 millones con el 6,4%. la Administradora Boliviana de Carreteras (ABC) con USD7,8 millones con el 5,0%, y el Gobierno Autónomo Departamental de Santa Cruz con USD4,4 millones con el 2,9% entre los más representativos (Cuadro 12).

**Cuadro 12: DESEMBOLSOS DE LA DEUDA EXTERNA PÚBLICA
POR EJECUTOR
(En millones de USD)**

EJECUTOR	DESEMBOLSOS AL 31/03/2026	PARTICIPACIÓN SOBRE SALDO
MEFP	100,0	64,3%
F.P.S.	22,3	14,4%
MMAyA	10,0	6,4%
ABC	7,8	5,0%
GOB.AUT.DEPT.STCRUZ	4,4	2,9%
ELAPAS	1,9	1,2%
GMLPZ	1,4	0,9%
GMSCZ	1,0	0,6%
EMAGUA	0,1	0,1%
OTROS	6,6	4,3%
TOTALES	155,5	100,0%

Fuente: Banco Central de Bolivia

5. SERVICIO DE LA DEUDA EXTERNA PÚBLICA

El servicio de la deuda pública externa en el primer trimestre de 2026, alcanzó a USD1.020,5 millones, de los cuales corresponden USD824,0 millones por amortizaciones de capital y USD196,5 millones a intereses y comisiones. Este importe es mayor en USD550,3 millones a los pagos efectuados en el primer trimestre de 2025 (Cuadro 13).

El 19 de marzo de 2026, se realizó el pago de USD579.060.928,40 correspondiente a los Bonos Soberanos, de los cuales USD252.901.928,40 corresponde al pago del vencimiento del 20 de marzo de 2026 y se efectuaron pagos anticipados de los bonos US29731QAC15 y US29731QAE70 por un total de USD326.159.000,00.

Cuadro 13: SERVICIO DE LA DEUDA EXTERNA PÚBLICA POR ACREEDOR
(En millones de USD)

ACREEDOR	TRI I - 2025				TRI I - 2026			
	AMORT.	INT. y COM.	TOTAL	PARTICIPACIÓN SOBRE TOTAL	AMORT.	INT. y COM.	TOTAL	PARTICIPACIÓN SOBRE TOTAL
1. PRÉSTAMOS	266,2	149,6	415,8	88%	260,9	148,7	409,5	40%
MULTILATERAL	157,3	123,2	280,5	60%	143,2	125,0	268,3	26%
CAF	95,9	63,5	159,4	34%	84,4	60,6	145,1	14%
BID	34,8	28,6	63,4	13%	25,1	28,1	53,2	5%
BANCO MUNDIAL	15,1	22,3	37,4	8%	16,6	22,1	38,7	4%
FONPLATA	6,5	5,8	12,3	3%	12,0	11,4	23,4	2%
OPEP	3,6	1,1	4,7	1%	3,6	1,0	4,6	0%
BEI	1,2	1,7	2,9	1%	1,2	1,6	2,8	0%
FIDA	0,3	0,2	0,5	0%	0,3	0,3	0,5	0%
BILATERAL	108,9	26,4	135,3	29%	117,6	23,6	141,3	14%
REP.POP.DE CHINA	92,2	18,3	110,5	23%	91,5	16,7	108,2	11%
FRANCIA	14,4	7,9	22,3	5%	23,8	6,7	30,5	3%
COREA DEL SUR	0,9	0,1	1,0	0%	0,9	0,1	1,0	0%
BRASIL	1,1	0,1	1,2	0%	1,1	0,1	1,2	0%
JAPÓN	0,3	0,0	0,3	0%	0,3	0,0	0,3	0%
ESPAÑA	0,0	0,0	0,0	0%	0,0	0,1	0,1	0%
PRIVADOS	0,0	0,0	0,0	0%	0,0	0,0	0,0	0%
2. TÍTULOS DE DEUDA 1/	0,0	54,4	54,4	12%	563,1	47,9	610,9	60%
TOTALES	266,2	204,0	470,2	100%	824,0	196,5	1.020,5	100%

Fuente: Banco Central de Bolivia

1/ De los USD563,1 millones de monto amortizado a capital, corresponde a pago en efectivo USD236,9 millones y USD326,2 a la negociación de los Bonos Soberanos 2028 y 2030 bajo tenencia del BCB.

6. TRANSFERENCIAS NETAS DE LA DEUDA EXTERNA PÚBLICA

Las transferencias netas miden el flujo neto de recursos que recibe un país por endeudamiento externo y son el resultado de la diferencia entre los ingresos por desembolsos y el pago del servicio de deuda externa pública (capital e intereses). Así, para el primer trimestre de la gestión 2026, destacan las transferencias positivas con FONPLATA por USD3,4 millones y Alemania con USD2,2 millones. El resto de los acreedores externos presentaron transferencias netas negativas (Cuadro 14).

Cuadro 14: TRANSFERENCIAS NETAS DE LA DEUDA EXTERNA PÚBLICA
(En millones de USD)

ACREEDOR	DESEMBOLSO	SERVICIO DE LA DEUDA			TRANSF. NETAS AL 31/03/2026
		AMORTIZACIÓN	INTERÉS + COMISIÓN	TOTAL	
1. PRÉSTAMOS	155,5	260,9	148,7	409,4	(254,1)
MULTILATERAL	153,3	143,2	125,0	268,3	(115,0)
CAF	107,8	84,4	60,6	145,1	(37,3)
BID	8,5	25,1	28,1	53,2	(44,7)
BANCO MUNDIAL	10,3	16,6	22,1	38,7	(28,4)
FONPLATA	26,8	12,0	11,4	23,4	3,4
OPEP	0,0	3,6	1,0	4,6	(4,6)
BEI	0,0	1,2	1,6	2,8	(2,8)
FIDA	0,0	0,3	0,3	0,5	(0,5)
BILATERAL	2,2	117,6	23,6	141,2	(139,1)
REP.POP.DE CHINA	0,0	91,5	16,7	108,2	(108,2)
FRANCIA	0,0	23,8	6,7	30,5	(30,5)
COREA DEL SUR	0,0	0,9	0,1	1,0	(1,0)
ALEMANIA	2,2	0,0	0,0	0,0	2,2
BRASIL	0,0	1,1	0,1	1,2	(1,2)
JAPÓN	0,0	0,3	0,0	0,3	(0,3)
ESPAÑA	0,0	0,0	0,1	0,1	(0,1)
PRIVADOS	0,0	0,0	0,0	0,0	0,0
2. TÍTULOS DE DEUDA 1/	0,0	563,1	47,9	610,9	(610,9)
TOTAL MEDIANO Y LARGO PLAZO	155,5	824,0	196,5	1.020,5	(865,0)

Fuente: Banco Central de Bolivia
1/ De los USD563,1 millones de monto amortizado a capital, corresponde a pago en efectivo USD236,9 millones y USD326,2 a la negociación de los Bonos Soberanos 2028 y 2030 bajo tenencia del BCB.

7. PRÉSTAMOS CONTRATADOS DE LA DEUDA EXTERNA PÚBLICA

Durante el primer trimestre de 2026 se contrató 1 préstamo por USD 105.1 millones de Corea, para el proyecto de Construcción Doble Vía Rio Seco – Desaguadero, tramo V: Wilacollo – Desaguadero (Cuadro 15).

Cuadro 15: PRÉSTAMOS CONTRATADOS DE LA DEUDA EXTERNA PÚBLICA
(En millones de USD)

ACREEDOR	PRIMER TRIMESTRE 2025	PRIMER TRIMESTRE 2026
1. PRÉSTAMOS	275,0	105,1
MULTILATERAL	275,0	105,1
CAF	275,0	0,0
COREA	0,0	105,1
TOTAL	275,0	105,1

Fuente: Banco Central de Bolivia

8. SALDO POR DESEMBOLSAR DE LA DEUDA EXTERNA PÚBLICA

Al 31 de marzo de 2026, el saldo por desembolsar de la deuda externa pública alcanzó los USD4.120,5 millones, lo que representa una disminución de USD122,3 millones respecto al saldo por desembolsar al 31 de diciembre de 2025 (Cuadro 16).

Entre los acreedores multilaterales destacan el BID, CAF y Banco Mundial con el 73,3% del total USD3.021,6 millones, y entre los acreedores bilaterales, Japón con 11,9% USD491,8 millones y Corea del Sur con un saldo de USD252,4 millones, entre los principales (Cuadro 16).

Cuadro 16: SALDO POR DESEMBOLSAR DE LA DEUDA EXTERNA PÚBLICA
(En millones de USD)

ACREEDOR	SALDO POR DESEMBOLSAR AL 31/12/2025	DESEMBOLSOS	MONTOS CONTRATADOS	REVERSIONES	VARIACIÓN CAMBIARIA	SALDO POR DESEMBOLSAR AL 31/03/2026
1. PRÉSTAMOS	4.242,8	155,5	105,1	57,9	-14,1	4.120,5
MULTILATERAL	3.408,0	153,3	0,0	57,8	-1,3	3.195,6
BID	1.361,9	8,5	0,0	0,0	-1,3	1.352,1
CAF	1.322,4	107,8	0,0	27,2	0,0	1.187,5
BANCO MUNDIAL	492,3	10,3	0,0	0,0	0,0	482,0
FONPLATA	176,9	26,8	0,0	0,6	0,0	149,5
FIDA	14,5	0,0	0,0	0,0	0,0	14,5
OPEP	39,4	0,0	0,0	30,0	0,0	9,4
BEI	0,6	0,0	0,0	0,0	0,0	0,6
BILATERAL	834,8	2,2	105,1	0,0	-12,9	924,8
JAPÓN	501,6	0,0	0,0	0,0	-9,8	491,8
COREA DEL SUR	147,3	0,0	105,1	0,0	0,0	252,4
ALEMANIA	98,4	2,2	0,0	0,0	-2,4	93,9
REP.POP.DE CHINA	33,7	0,0	0,0	0,0	0,0	33,7
ESPAÑA	25,5	0,0	0,0	0,0	0,0	25,5
ITALIA	28,3	0,0	0,0	0,0	-0,7	27,6
PRIVADOS	0,0	0,0	0,0	0,0	0,0	0,0
2. TÍTULOS DE DEUDA	0,0	0,0	0,0	0,0	0,0	0,0
TOTALES	4.242,8	155,5	105,1	57,9	-14,1	4.120,5

Fuente: Banco Central de Bolivia

Por sector económico, un 32,1% del saldo por desembolsar está dirigido al sector de Infraestructura Vial, un 17,2% a Energía, al sector Salud el 13,5%, al Sector Agropecuario el 10,2%, entre los más representativos (Cuadro 17).

Cuadro 17: SALDO POR DESEMBOLSAR POR SECTOR ECONÓMICO
(En millones de USD)

SECTOR ECONÓMICO	SALDO POR DESEMBOLSAR AL 31/03/2026	PARTICIPACIÓN SOBRE SALDO
INFRAESTRUCTURA VIAL	1.324,2	32,1%
ENERGIA	709,2	17,2%
SALUD	558,0	13,5%
AGROPECUARIO	418,7	10,2%
SANEAMIENTO BASICO	408,1	9,9%
APOYO PRESUPUESTARIO	250,0	6,1%
OTROS	224,0	5,4%
MULTISECTORIAL	91,6	2,2%
FORTALECIMIENTO INSTITUCIONAL	57,7	1,4%
MINERIA	32,9	0,8%
EDUCACION	25,0	0,6%
TURISMO	21,0	0,5%
TOTALES	4.120,5	100,0%

Fuente: Banco Central de Bolivia

9. PROYECCIÓN DEL SERVICIO DE DEUDA EXTERNA PÚBLICA PARA EL 2026

El servicio proyectado de la deuda externa pública para el periodo abril – diciembre de 2026 asciende a USD986,5 millones, de los cuales corresponde USD600,9 millones a capital y USD385,6 millones a intereses y comisiones (Cuadro 18).

**Cuadro 18: SERVICIO DE LA DEUDA EXTERNA PÚBLICA
EFECTIVO MARZO 2026 Y PROYECTADO ABRIL – DICIEMBRE 2026
(En millones de USD)**

ACREEDOR	EJECUTADO MARZO 2026			PROYECTADO ABRIL - DICIEMBRE 2026		
	CAPITAL	INT. y COM.	TOTAL	CAPITAL	INT. y COM.	TOTAL
1. PRÉSTAMOS	260.9	148.7	409.4	600.9	344.5	945.3
MULTILATERAL	143.2	125.0	268.3	451.5	310.7	762.2
CAF	84,4	60,6	145,1	275,8	115,4	391,2
BID	25,1	28,1	53,2	90,5	123,8	214,3
BANCO MUNDIAL	16,6	22,1	38,7	37,6	46,3	83,9
FONPLATA	12,0	11,4	23,4	27,8	18,5	46,3
OPEP	3,6	1,0	4,6	8,9	2,4	11,3
BEI	1,2	1,6	2,8	4,8	3,3	8,2
FIDA	0,3	0,3	0,5	4,6	0,8	5,4
FND	0,0	0,0	0,0	1,6	0,1	1,7
BILATERAL	117.6	23.6	141.2	139.7	33.7	173.3
REP.POP.DE CHINA	91,5	16,7	108,2	109,2	16,2	125,4
FRANCIA	23,8	6,7	30,5	23,8	16,6	40,4
COREA DEL SUR	0,9	0,1	1,0	0,9	0,1	1,0
ALEMANIA	0,0	0,0	0,0	3,7	0,7	4,4
BRASIL	1,1	0,1	1,2	1,1	0,1	1,2
JAPÓN	0,3	0,0	0,3	0,0	0,0	0,0
VENEZUELA	0,0	0,0	0,0	0,1	0,0	0,1
ESPAÑA	0,0	0,1	0,1	0,8	0,1	0,9
ITALIA	0,0	0,0	0,0	0,0	0,0	0,0
PRIVADOS	0.0	0.0	0.0	9.8	0.0	9.8
2. TÍTULOS DE DEUDA	563.1	47.9	610.9	0.0	41.2	41.2
TOTAL MEDIANO Y LARGO PLAZO	824,0	196,5	1.020,5	600,9	385,6	986,5

Fuente: Banco Central de Bolivia