



BOLETÍN MENSUAL DEL  
SISTEMA DE PAGOS NACIONAL Y DE LIQUIDACIÓN DE  
VALORES  
Septiembre 2014

BOLETÍN MENSUAL DEL  
SISTEMA DE PAGOS NACIONAL Y DE LIQUIDACIÓN DE VALORES  
Septiembre 2014

El sistema de pagos es la infraestructura por la cual se moviliza el dinero en la economía, su funcionamiento eficiente contribuye a la estabilidad del sistema financiero y a la fluidez de las transacciones que se efectúan en los diferentes sectores de la economía. El presente informe muestra la evolución de las operaciones procesadas por los sistemas de pagos en Bolivia al mes de septiembre de 2014.

## HECHOS RELEVANTES

### IMPLEMENTACIÓN DEL SISTEMA DE LIQUIDACIÓN INTEGRADA DE PAGOS (LIP)

El Sistema LIP es una iniciativa del BCB que tiene por objeto integrar al sistema financiero otorgando una herramienta con nuevas y mejores funcionalidades que permite facilitar la incorporación de participantes y el procesamiento de operaciones.

El LIP está compuesto por un conjunto de módulos interrelacionados entre sí para la gestión de pagos con independencia operativa y funcional. Este sistema se constituirá en el único punto de acceso a los servicios transaccionales del BCB. En fecha 08.09.14 con la puesta en producción del LIP se reemplazó al Sistema de Pagos de Alto Valor (SIPAV) que estaba vigente desde la gestión 2004.

El LIP opera bajo un esquema de liquidación híbrida, que combina las características de seguridad y liquidación final oportuna de la Liquidación Bruta en Tiempo Real con la eficiencia en el uso de liquidez de la Liquidación Neta Diferida.

Entre sus principales características se pueden citar:

- Permite integrar las diferentes plataformas informáticas de pago del BCB para la liquidación de las operaciones.
- Permite consolidar la autonomía de gestión operativa de cada participante del sistema de pagos.
- Cobertura de servicios de pagos a todas las entidades financieras y del sector público.
- Provee un sistema de liquidación híbrida de pagos de alto valor.
- Proveerá un sistema de liquidación diferida para procesar los pagos de bajo valor.
- Proveerá mecanismos de interacción electrónica en tiempo real para negociaciones.

El LIP tiene los siguientes tipos de operaciones:

- Operaciones con el Sistema Financiero.
- Créditos de liquidez.
- Liquidación de valores desmaterializados.
- Liquidación de cámaras (cheques, ACH).
- Fondos en custodia (Operaciones del SF con el BUN).
- Recaudaciones tributarias y aduaneras (del SF con el BCB).
- Mensajes del SF con el BCB.

### SISTEMA DE PAGOS DE ALTO VALOR (SIPAV-LIP<sup>1</sup>)

Al 30 de septiembre de 2014 se realizaron 56.880 transacciones a través del SIPAV-LIP por un importe de Bs331.658 millones, cifras superiores a las alcanzadas en similar período de la gestión 2013 en 15% y 18% respectivamente. El promedio de operaciones en septiembre de 2014 se situó en Bs5,5 millones en MN y Bs4,1 millones para ME (**Cuadro 1 y Gráfico 1**).

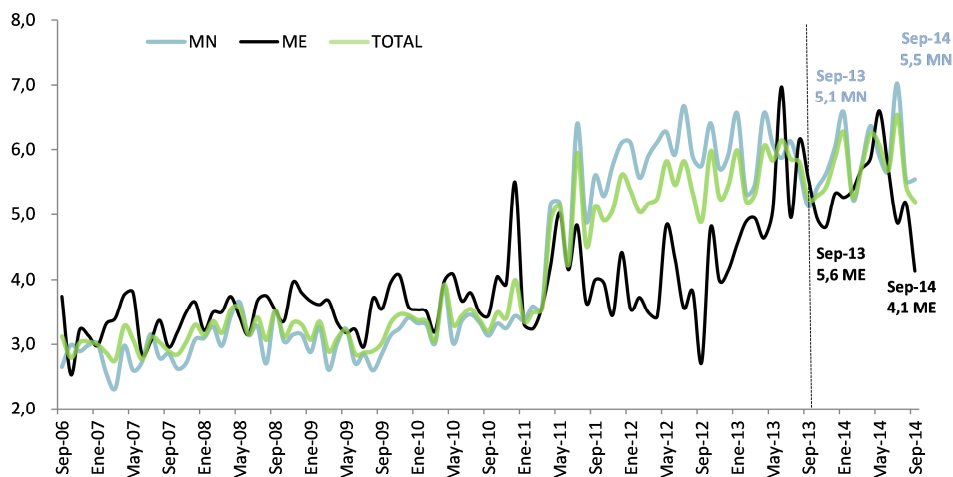
<sup>1</sup> A partir del 08.09.14 se incluyen las estadísticas del sistema del LIP y se fusionan los datos a los del sistema SIPAV.



**Cuadro 1**  
**SIPAV-LIP: Valor y volumen de operaciones liquidadas**  
 (Cifras acumuladas a septiembre de cada año)

	Ene-Sep 10	Ene-Sep 11	Ene-Sep 12	Ene-Sep 13	Ene-Sep 14	Var (%)
<b>Valor</b>	152.300	199.618	240.681	282.254	331.658	18%
(En millones de Bs)						
MN-UFV	109.291	152.303	191.855	215.236	258.424	20%
ME-MVD	43.009	47.315	48.826	67.017	73.234	9%
<b>Volumen</b>	44.787	44.618	44.845	49.279	56.880	15%
(En número de operaciones)						
MN-UFV	32.977	32.823	31.804	36.639	43.299	18%
ME-MVD	11.810	11.795	13.041	12.640	13.581	7%

**Gráfico 1**  
**SIPAV: Valor promedio mensual de las operaciones**  
 (En millones de bolivianos)

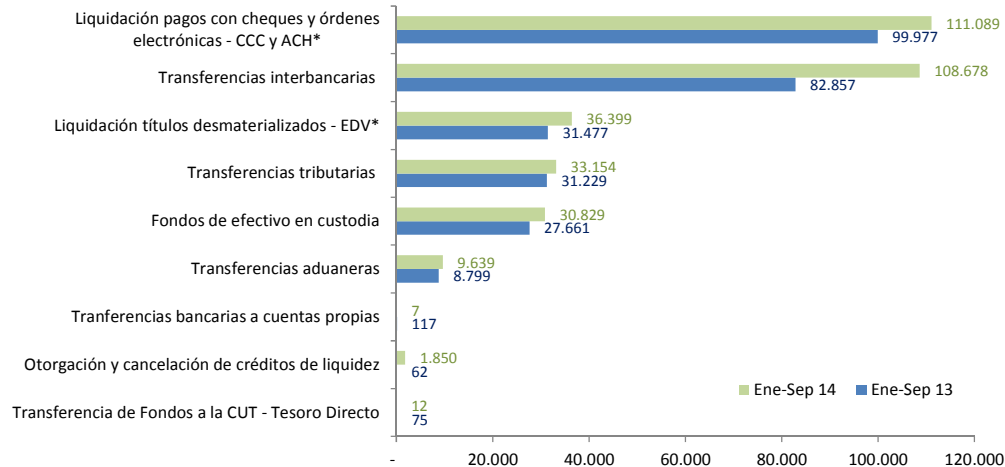


Las operaciones del sistema electrónico del BCB registraron importes mayores con respecto a la gestión pasada, destacan los montos transados en las cámaras de compensación<sup>2</sup> que se incrementaron de Bs99.977 millones a Bs111.089 millones, las transferencias interbancarias que pasaron de Bs82.857 millones a Bs108.678 millones, la liquidación de títulos desmaterializados a través de la EDV que pasó de Bs31.477 millones a Bs36.399 millones y a las transferencias tributarias que pasaron de Bs31.229 millones a Bs33.154 millones. La liquidación de las cámaras de compensación representa el 33,5% del valor transado en el sistema electrónico del BCB y junto con las transferencias interbancarias y la liquidación de títulos desmaterializados a través de la EDV concentran el 77% del total del valor total tranzado en este sistema (Gráficos 2 y 3).

<sup>2</sup> Incluye la Cámara de Compensación de Cheques (CCC) y la Cámara de Compensación de Órdenes Electrónicas (ACH)

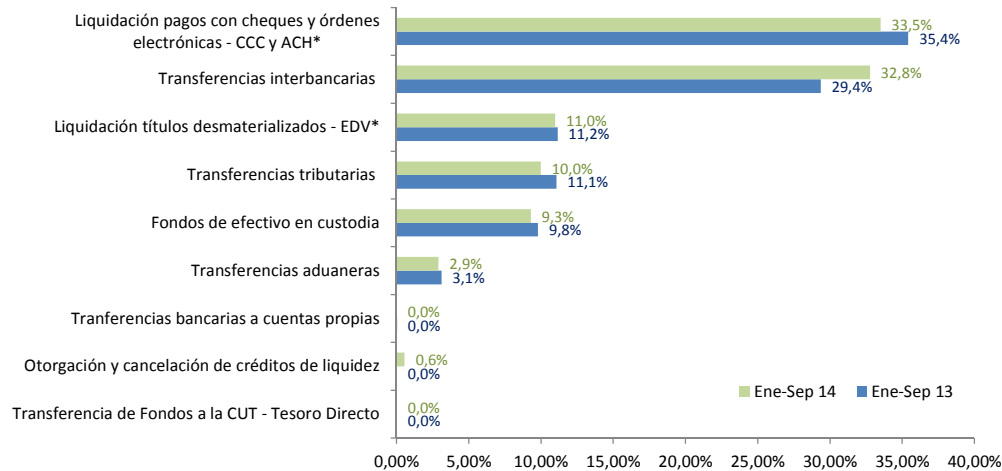


**Gráfico 2**  
**SIPAV: Valor liquidado según tipo de operación**  
 (En millones de bolivianos)



\*Liquidación de operaciones netas.

**Gráfico 3**  
**SIPAV: Participación en el valor liquidado según tipo de operación**  
 (En porcentajes)



\*Liquidación de operaciones netas.

## SISTEMA DE PAGOS DE BAJO VALOR

A través del sistema de pagos de bajo valor se procesaron 9.846.265 operaciones por un valor de Bs162.745 millones para el periodo enero-septiembre de 2014. En comparación a similar periodo de 2013 el crecimiento en el valor fue del 12%, mientras que en volumen del 11% (**Cuadro 2**).

La ACH, sistema que procesa los pagos con Órdenes Electrónicas de Transferencia de Fondos (OETF), registra el mayor crecimiento entre los distintos sistemas (de Bs73.372 millones a Bs87.449 millones en valor y de 661.944 a 909.132 en número de transacciones) 19% en valor y 37% en volumen con respecto a la pasada gestión. Este comportamiento, que ya es usual en este sistema de pagos minorista, responde a las



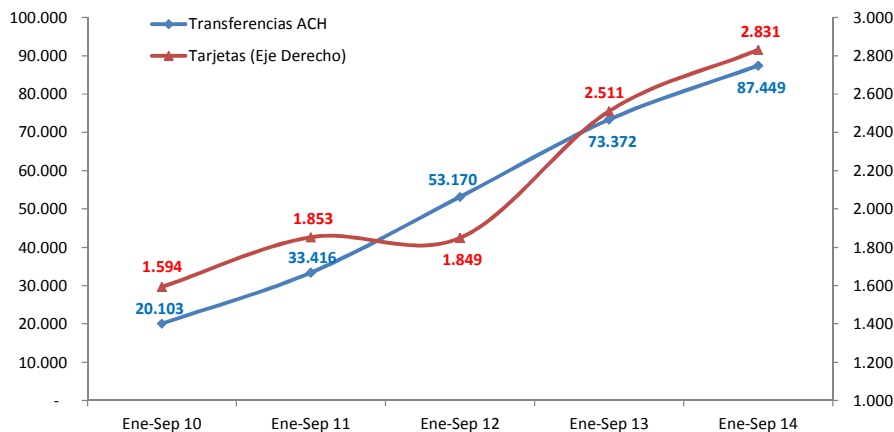
características y ventajas que ofrecen las OETF ya que permiten realizar operaciones y transacciones entre bancos de manera segura y sin recurrir al uso de efectivo. Como consecuencia, más de la mitad del valor transado en los sistemas de pago de bajo valor (54%) a septiembre de 2014 correspondió a la ACH que, adicionalmente, consolidó su participación mayoritaria con relación a la CCC (45%) y tarjetas (2%). El promedio por operación en la ACH fue de Bs96.189, monto inferior en Bs14.654 al registrado en la gestión anterior (Bs110.843). (Gráficos 4, 5, 7 y Cuadro 2).

Las operaciones con tarjetas de pago registraron un incremento de 13% en valor a septiembre de 2014 con respecto de la gestión anterior (de Bs2.511 millones a Bs2.831 millones) y las operaciones con cheques un incremento de 5% (Bs69.018 millones a Bs72.466 millones). Desde el punto de vista del volumen de operaciones la participación de las tarjetas respecto al total procesado en los sistemas de pago de bajo valor fue mayoritaria (75% - 7.389.474 transacciones) frente a la CCC (16% - 1.547.659 transacciones) y la ACH (9% - 909.132 transacciones). El promedio por operación de las operaciones con tarjetas de pago se incrementó en Bs10 y se situó en Bs383 (Gráficos 4, 5, 7 y Cuadro 2).

Cuadro 2  
Sistemas de pago de bajo valor  
(En millones de bolivianos y número de operaciones)

Tipo	Ene-Sep 10	Ene-Sep 11	Ene-Sep 12	Ene-Sep 13	Ene-Sep 14	Var(%)
Valor (millones de Bs)	<b>75.944</b>	<b>100.579</b>	<b>121.997</b>	<b>144.901</b>	<b>162.745</b>	<b>12%</b>
ACH	20.103	33.416	53.170	73.372	87.449	19%
CCC	54.247	65.310	66.978	69.018	72.466	5%
Tarjetas	1.594	1.853	1.849	2.511	2.831	13%
Volumen	<b>4.984.146</b>	<b>5.834.021</b>	<b>8.000.226</b>	<b>8.881.807</b>	<b>9.846.265</b>	<b>11%</b>
(número de operaciones)						
ACH	134.625	234.549	408.902	661.944	909.132	37%
CCC	1.347.464	1.409.763	1.429.285	1.487.661	1.547.659	4%
Tarjetas	3.502.057	4.189.709	6.162.039	6.732.202	7.389.474	10%

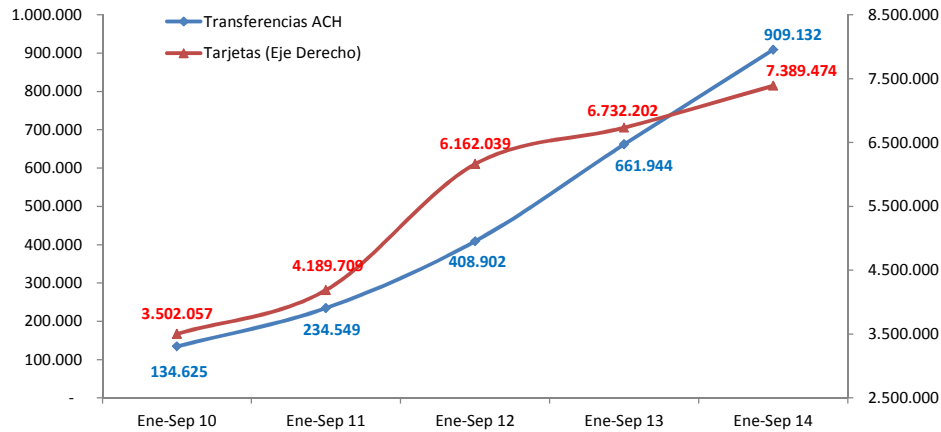
Gráfico 4  
Valor de las operaciones de transferencias electrónicas-ACH y de tarjetas de pago\*  
(En millones de bolivianos)



\* A partir de la gestión 2012 considera las operaciones procesadas por ATC S.A. y LINKSER S.A.



Gráfico 5  
Volumen de operaciones de transferencias electrónicas - ACH y de tarjetas de pago\*  
(En número de operaciones)



\* A partir de la gestión 2012 considera las operaciones procesadas por ATC S.A. y LINKSER S.A.

La CCC registró operaciones por Bs72.466 millones, valor superior en Bs3.448 millones al registrado en la gestión anterior (Bs69.018 millones) y su participación a septiembre 2014 respecto al valor operado en los sistemas de pago de bajo valor se situó en 45%. El valor promedio de las transacciones con cheques procesados en CCC fue de Bs46.823, cifra mayor en Bs429 al promedio registrado en la gestión 2013 (Bs46.394) (Gráfico 6, 7 y Cuadro 2).

Gráfico 6  
Valor y volumen de operaciones cursadas en la CCC  
(En millones de bolivianos y número de operaciones)

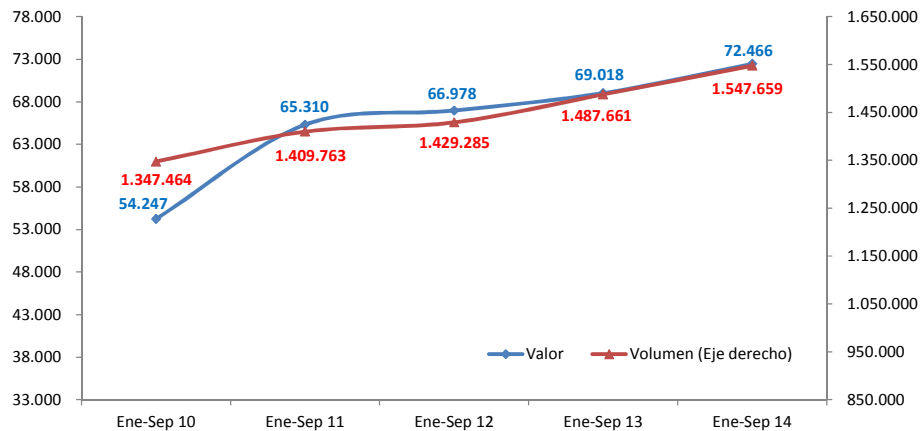
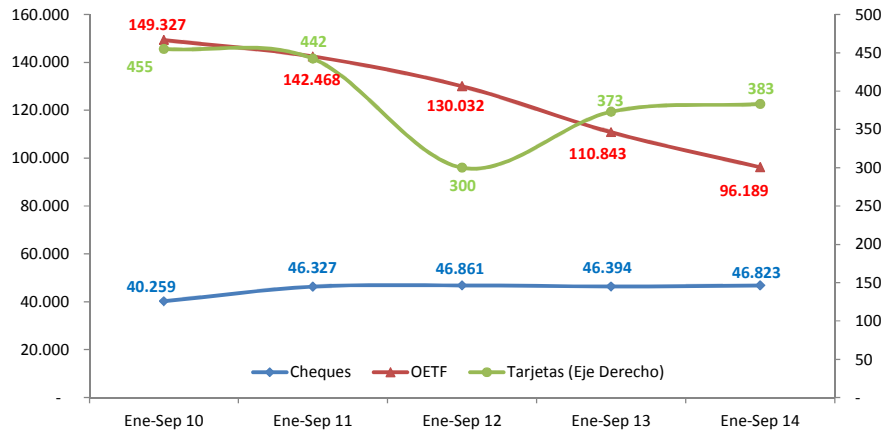




Gráfico 7  
Valor promedio de los pagos de bajo valor  
(En bolivianos)

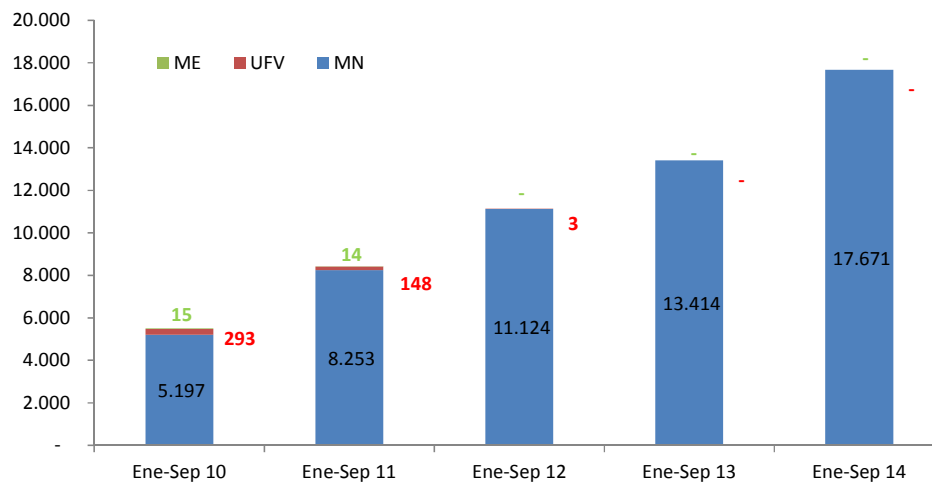


\*A partir de la gestión 2012 considera las operaciones procesadas por ATC S.A. y LINKSER S.A.

## LIQUIDACIÓN DE VALORES

La colocación de valores públicos con fines de regulación de liquidez en el sistema financiero al mes de septiembre de 2014 alcanzó a Bs17.671 millones. Esta colocación fue superior en Bs4.257 millones (32%) a la efectuada a septiembre de 2013 (Bs13.414 millones); es importante destacar que por segundo año consecutivo la colocación de valores se realizó en su totalidad en MN (**Gráfico 8**).

Gráfico 8  
Títulos adjudicados  
(En millones de bolivianos)

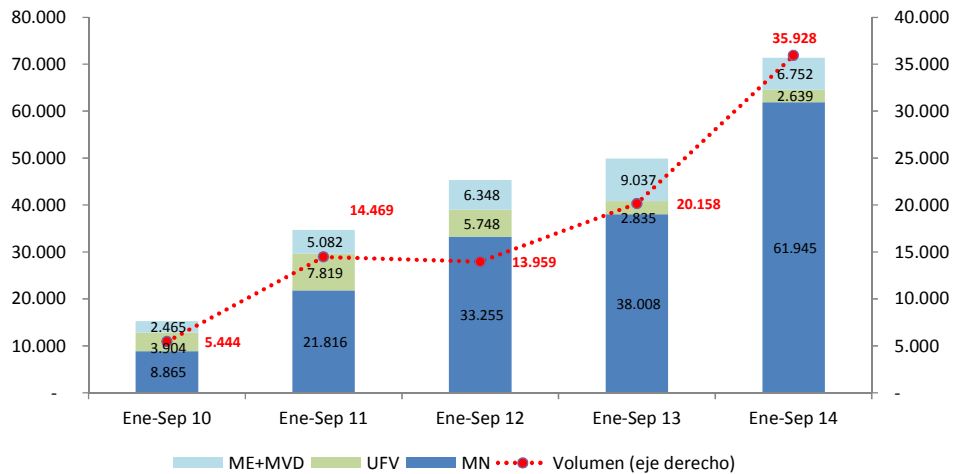


A través de la EDV se liquidaron títulos desmaterializados negociados en la Bolsa Boliviana de Valores por Bs71.336 millones con 35.928 transacciones, superior en Bs21.457 millones (43%) al registrado en la gestión anterior (Bs49.879 millones). Este incremento se explica principalmente por el aumento en la negociación de títulos en MN de Bs38.008 millones a Bs61.945 millones de los cuales la mayoría corresponde a la negociación de valores de renta fija, entre los cuales se destacan los Depósitos a Plazo Fijo (DPF) con Bs25.434 millones (41%), las Letras del Tesoro (LTS) con Bs18.969 millones (31%) y los Bonos del Tesoro (BTS) Bs8.806 millones (14%).



Las operaciones en MN y UFV representaron 91% del total (Gráfico 9).

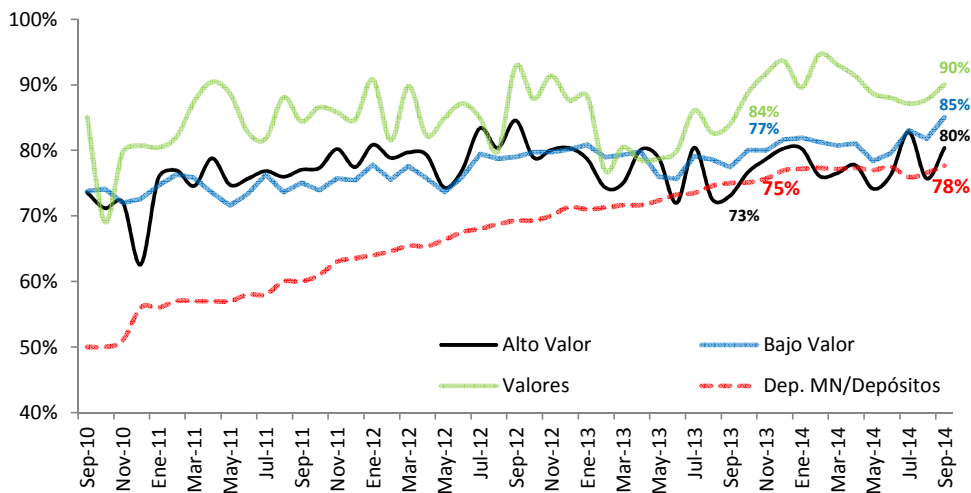
Gráfico 9  
Valor de las operaciones con títulos desmaterializados  
(En millones de bolivianos)



## PARTICIPACIÓN DE LA MONEDA NACIONAL EN LOS SISTEMAS DE PAGO

El proceso de bolivianización de la economía también se reflejó en el ámbito transaccional. En efecto, las operaciones del sistema de pagos en septiembre de 2014 tuvieron nuevamente una participación mayoritaria de la MN con niveles superiores al 80%. La participación de la MN en el ámbito del sistema de pagos de alto valor registró un incremento (80%) con respecto a septiembre de 2013 (73%); por otro lado, en lo que se refiere a los depósitos en MN en el sistema financiero, estos han tenido un incremento en su participación con respecto a la gestión anterior de 75% a 78% (Gráfico 10).

Gráfico 10  
Participación mensual de la MN en el valor de las transacciones del sistema de pagos  
(En porcentajes)

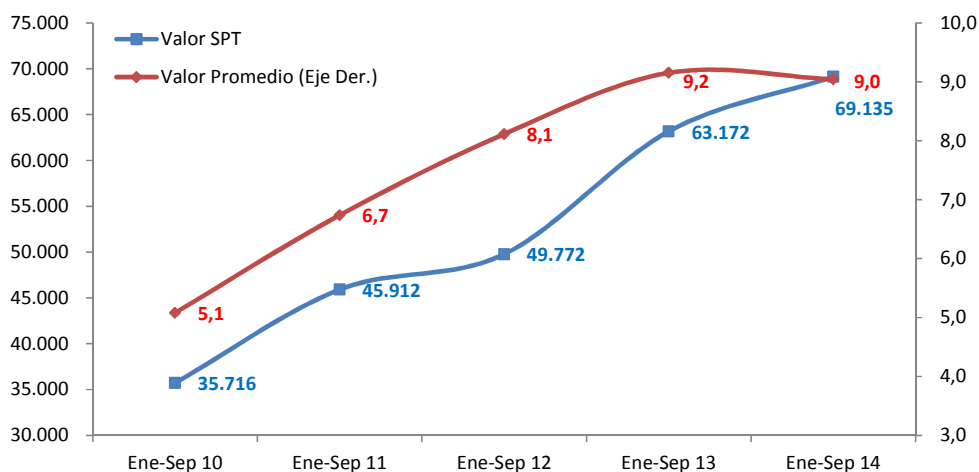




## SISTEMA DE PAGOS GUBERNAMENTALES

El sistema de pagos gubernamentales registró operaciones por un importe de Bs69.135 millones a septiembre de 2014 monto superior en Bs5.963 millones (9%) al registrado en la gestión pasada (Bs63.172 millones). El promedio por operación fue de Bs9 millones, inferior en Bs0,2 millones al promedio registrado en 2013 (Bs9,2 millones) (**Gráfico 11**).

Gráfico 11  
SPT\*: Valor promedio y acumulado anual de las operaciones  
(En millones de bolivianos)



\*Sistema de Pagos del Tesoro.

## OPERACIONES DE LIQUIDEZ

Las operaciones de liquidez en el mes de septiembre de 2014 alcanzaron un importe total de Bs1.601 millones, de los cuales el 88% fueron cubiertos por el mercado interbancario (Bs1.412 millones), 8% por operaciones de reporto (Bs134 millones) y el restante 3% (Bs54 millones) por créditos de liquidez del BCB. Se destaca que los requerimientos en ME representaron el 51% del total (Bs815 millones) mientras que los requerimientos en MN alcanzaron al 49% (Bs785 millones).

Comparados con septiembre de 2013, los requerimientos en ME aumentaron de Bs358 millones a Bs815 millones mientras que los requerimientos en MN se incrementaron de Bs188 millones a 785 millones. (**Gráficos 12, 13 y Cuadro 3**).





Gráfico 12  
Operaciones mensuales de liquidez en MN y UFV  
(En millones de bolivianos)

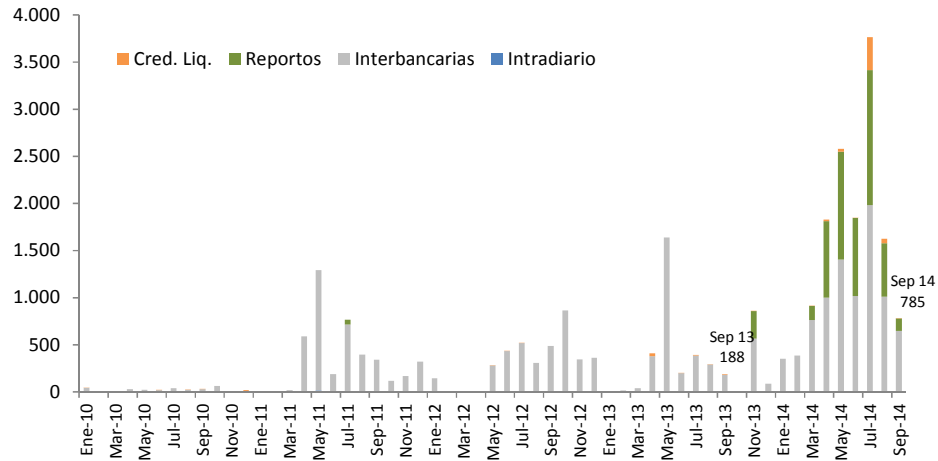
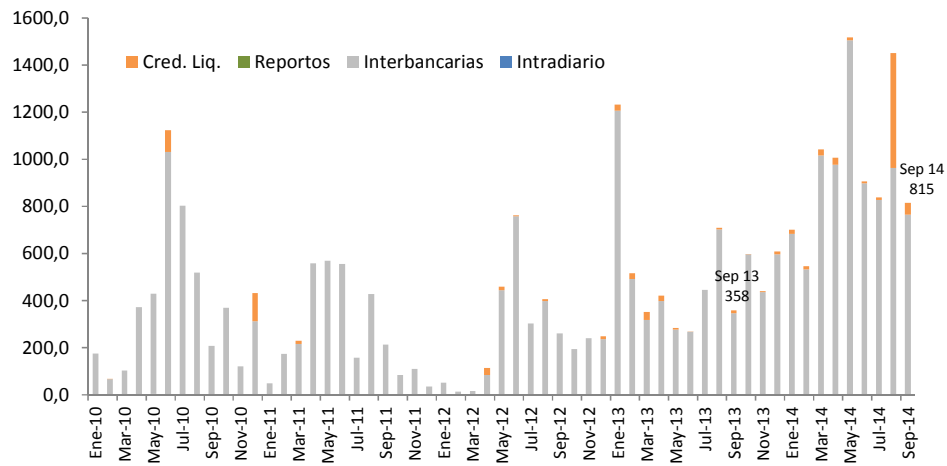


Gráfico 13  
Operaciones mensuales de liquidez en ME  
(En millones de bolivianos)





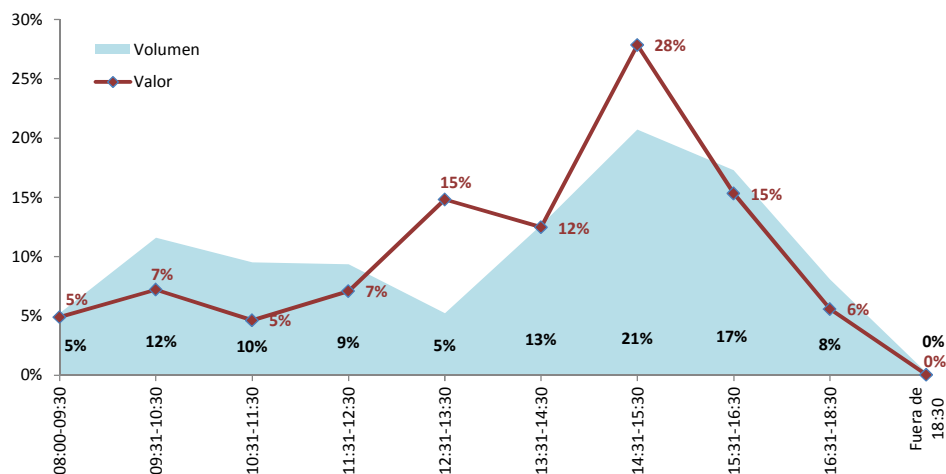
Cuadro 3  
Valor de las operaciones de liquidez  
(En millones de bolivianos)

	Ene-Sep 10	Ene-Sep 11	Ene-Sep 12	Ene-Sep 13	Ene-Sep 14
Tipo de crédito					
<b>Intradía</b>	<b>4,4</b>	<b>25,9</b>	-	-	-
MN	-	25,9	-	-	-
ME	4,4	-	-	-	-
<b>Interbancario</b>	<b>3.928,7</b>	<b>6.459,3</b>	<b>4.509,2</b>	<b>7.596,1</b>	<b>16.741,2</b>
MN	221,1	3.537,1	2.181,0	3.139,3	8.571,7
ME	3.707,7	2.922,2	2.328,2	4.456,8	8.169,6
<b>Reporto</b>	-	<b>50,0</b>	-	-	<b>5.073,7</b>
MN	-	50,0	-	-	5.073,7
ME	-	-	-	-	-
<b>Fondo RAL Tramo I y II</b>	<b>91,9</b>	<b>14,8</b>	<b>61,0</b>	<b>175,2</b>	<b>1.107,5</b>
MN	0,2	1,2	0,9	43,1	447,7
ME	91,7	13,6	60,0	132,1	659,8
<b>TOTAL</b>	<b>4.025,0</b>	<b>6.550,0</b>	<b>4.570,2</b>	<b>7.771,3</b>	<b>22.922,5</b>

## INDICADORES DE DESEMPEÑO

A partir del 11.03.13 el BCB amplió el horario de operaciones de su sistema de pagos electrónico para transferencias entre participantes, transferencias entre cuentas propias y desembolso y cancelación de créditos de liquidez de Hrs. 8:30 a 18:30. La mayor concentración de operaciones en septiembre de 2014 se mantuvo en el horario comprendido entre Hrs. 14:31 y 15:30, en el que se cursó el 28% del valor y 21% del volumen de transacciones (**Gráfico 14**).

Gráfico 14  
Distribución porcentual de las operaciones durante el día para el mes de septiembre



El índice de rotación de depósitos, calculado como el cociente entre el valor procesado por los sistemas de pago y el valor de los depósitos del público, es una medida representativa de las veces que los instrumentos electrónicos de pago se movilizan a través del sistema de pagos para financiar los pagos de la economía. Este índice muestra que los depósitos del público en el sistema financiero al mes de septiembre se movilizaron 7,97 veces por el sistema de pagos (**Gráfico 15**).



Gráfico 15

Valor mensual de las operaciones del sistema de pagos / Depósitos del público

