

INFORME *de la* **DEUDA EXTERNA** **PÚBLICA**

AL 30 DE JUNIO DE 2017

Banco Central de Bolivia

INFORME *de la*
DEUDA EXTERNA
PÚBLICA

AL 30 DE JUNIO DE 2017

Banco Central de Bolivia

BOLIVIA
ESTADO DE LA DEUDA EXTERNA PÚBLICA DE MEDIANO Y LARGO PLAZO
AL 30 DE JUNIO DE 2017

El saldo adeudado a mediano y largo plazo al 30 de junio de 2017 alcanzó a USD 8.718,5 millones. Los indicadores (ratios) de deuda externa, muestran un amplio margen y holgura en el perfil de la deuda externa pública del país. El ratio saldo de la deuda sobre PIB alcanza a 23,7%, cuando su límite referencial es 50% según criterio de la Comunidad Andina (CAN) y la relación servicio de la deuda sobre exportaciones alcanza a 6,7%, cuando se tiene un límite referencial de 20% establecido en el Marco de Sostenibilidad de Deuda del BM-FMI, comportamiento que denota un endeudamiento público sostenible con indicadores situados muy por debajo de los límites establecidos en los estándares internacionales.

Durante el primer semestre de 2017, los desembolsos externos alcanzaron un monto de USD 1.557,6 millones, mayores en USD 1.115,1 millones al desembolsado en el mismo período de la gestión anterior, el 66,9% de los desembolsos tienen como destino proyectos multisectoriales (USD 1.041,5 millones) que incluyen proyectos en salud y otra infraestructura (USD 1.000,0 millones por Bonos Soberanos); infraestructura vial (USD 234,2 millones) donde resaltan la construcción de la carretera San Borja – San Ignacio de Moxos y la carretera Rurrenabaque – Riberalta; fortalecimiento institucional (USD 183,7 millones), donde sobresale el programa de fortalecimiento de gestión del medio ambiente y los recursos naturales, entre los más representativos.

El servicio de la deuda externa pública para el período analizado, ascendió a USD 270,7 millones, de los cuales USD 159,3 millones corresponden a capital y USD 111,4 millones a intereses y comisiones. Este servicio fue mayor en USD 45,4 millones respecto al pagado el primer semestre de la gestión 2016.

En el primer semestre de 2017 se contrataron doce pasivos de deuda, que incluye la emisión de Bonos Soberanos por USD 1.000,0 millones que serán destinados a proyectos de inversión pública entre los cuales se encuentran proyectos de salud y otra infraestructura, y la suscripción de once nuevos préstamos, con la Agencia de Cooperación Internacional del Japón por el equivalente a USD 554,1 millones, con la Corporación Andina de Fomento por USD 231,0 millones, con el Banco Mundial por USD 230,0 millones, con el Banco Interamericano de Desarrollo por USD 180,0 millones, con el Banco Europeo de Inversiones por USD 82,0 millones y con el Fondo OPEP para el Desarrollo Internacional por USD 61,0 millones. Los importes más significativos del total contratado se destinarán al sector multisectorial (diferentes proyectos de inversión pública que incluyen proyectos en salud y otra infraestructura), energía (construcción de la planta geotérmica Laguna Colorada) e infraestructura vial (construcción doble vía Caracollos – Colomi: Tramo 2B Confital – Bombeo, entre otros).

1. SALDO DE LA DEUDA EXTERNA PÚBLICA DE MEDIANO Y LARGO PLAZO POR ACREEDOR Y DEUDOR.

Al 30 de junio de 2017, el saldo de la deuda externa se situó en USD 8.718,5 millones, con un aumento del 20,0% ó USD 1.450,8 millones con respecto a diciembre de 2016, representando el 23,7% del PIB. Este incremento se originó por la emisión de Bonos Soberanos (recursos para diferentes proyectos de inversión pública) y el importante flujo de desembolsos que superó la amortización de capital recursos que fueron destinados a importantes proyectos de inversión pública que contribuyen al desarrollo económico y social del país.

Cuadro 1

ESTADO DE LA DEUDA EXTERNA PÚBLICA DE MEDIANO Y LARGO PLAZO
POR ACREEDOR
(En millones de USD)

ACREEDOR	SALDO BRUTO AL 31/12/2016	DESEMBOLSOS	AMORTIZACIONES	VARIACIONES CAMBIARIAS	SALDO BRUTO AL 30/06/2017
1. PRESTAMOS	6.001,6	556,4	159,3	44,3	6.442,9
MULTILATERAL	5.282,9	505,5	131,9	31,7	5.688,2
BID	2.096,9	202,0	14,5	2,0	2.286,5
CAF	2.088,2	256,0	103,0	0,0	2.241,2
BANCO MUNDIAL	768,7	19,5	6,6	25,4	807,1
FONPLATA	141,7	22,1	4,3	0,0	159,5
FIDA	56,9	3,2	0,9	2,6	61,8
OPEP	58,8	2,8	2,0	0,0	59,5
BEI	41,2	0,0	0,0	0,0	41,2
FND	30,4	0,0	0,6	1,7	31,5
BILATERAL	718,7	50,8	27,5	12,6	754,7
REP.POP.CHINA	571,2	44,4	16,8	5,2	603,9
ALEMANIA	46,2	3,8	0,9	4,5	53,7
COREA DEL SUR	40,9	2,5	0,5	2,3	45,2
BRASIL	41,0	0,0	7,5	0,0	33,6
ESPAÑA	12,0	0,0	0,5	0,2	11,8
FRANCIA	3,3	0,0	0,3	0,3	3,3
ARGENTINA	1,7	0,0	0,4	0,0	1,3
JAPON	1,1	0,1	0,0	0,0	1,2
R.B.VENEZUELA	0,7	0,0	0,1	0,0	0,6
ITALIA	0,5	0,0	0,5	0,0	0,0
2. TITULOS DE DEUDA	1.000,0	1.000,0	0,0	0,0	2.000,0
3. FMI (Asignaciones)1/ 2/	220,0	0,0	0,0	8,3	228,2
4. MONEDA Y DEPÓSITOS 3/ 4/	46,2	1,3 5/	0,0	0,0	47,4
TOTALES	7.267,7	1.557,6	159,3	52,6	8.718,5

1/ Corresponde a asignaciones DEG otorgadas por el FMI de manera precautoria en 2009 a los 186 países miembros, recursos que a la fecha Bolivia no utilizó. De acuerdo al VI Manual de Balanza de Pagos, las asignaciones DEG se registran como un pasivo del país miembro.

2/ Cabe aclarar que el interés que paga Bolivia por Asignaciones DEG al FMI es menor al interés que recibe el país por Tenencias DEG.

3/ Corresponde a Asignaciones SUCRE, Pesos Andinos (FLAR) y depósitos de organismos internacionales como el BIRF, BID, IDA, FONPLATA, FMI, MIGA, que mantienen en el BCB para objetivos de carácter financiero, de cooperación, técnica, pequeños proyectos y requerimientos administrativos.

4/ La información de amortización para moneda y depósitos no corresponde a pagos en efectivo sino a un ajuste por diferencia de saldo.

5/ Se refiere al incremento neto de depósitos de organismos internacionales, y no corresponde a un desembolso efectivo.

FUENTE: BCB

ELABORACION: Gerencia de Operaciones Internacionales

En cuanto a la composición de la deuda pública externa de mediano y largo plazo por deudor, el 96,2% (USD 8.383,0 millones) corresponde a entidades del Sector Público No Financiero, categoría en la cual el Gobierno Central tiene una participación del 92.6% con USD 7.759,3 millones, el 3,7% está a cargo de entidades del Sector Público Financiero con USD 321,9 millones y un 0.2% del saldo tiene como deudor a entidades del Sector Privado con Garantía Pública con USD 13,6 millones.

Cuadro 2

ESTADO DE LA DEUDA EXTERNA PÚBLICA DE MEDIANO Y LARGO PLAZO POR DEUDOR (En millones de USD)

DEUDOR	SALDO BRUTO AL 31/12/2016	DESEMBOLSOS	AMORTIZACIONES	VARIACIONES CAMBIARIAS	SALDO BRUTO AL 30/06/2017
I. SECTOR PÚBLICO NO FINANCIERO	6.941,9	1.556,3	157,8	42,7	8.383,1
A. GOBIERNO CENTRAL 1/	6.330,3	1.532,8	141,9	38,0	7.759,3
B. GOBIERNOS LOCALES 2/	315,4	15,5	10,4	2,9	323,4
C. INST. PUB. NO FINANCIERAS 3/	8,3	0,0	0,4	0,0	7,9
D. EMPRESAS PÚBLICAS Y MIXTAS 4/	287,9	7,9	5,1	1,7	292,5
II. SECTOR PÚBLICO FINANCIERO	311,9	1,3	0,9	9,7	321,9
A. BANCO CENTRAL DE BOLIVIA 7/	266,2	1,3 8/	0,0	8,3	275,7
B. INST. PUBLICAS FINANCIERAS 5/	45,7	0,0	0,9	1,4	46,2
III. PRIVADO CON GARANTÍA PÚBLICA 6/	13,9	0,0	0,7	0,4	13,6
TOTALES	7.267,7	1.557,6	159,3	52,7	8.718,5

1/ Tesoro General de la Nación

2/ Gobiernos Autónomos Departamentales y Gobiernos Autónomos Municipales

3/ UMSFX, UATF, UAJMS, UABJB, UAP

4/ EMPRESA MISICUNI, ENDE, SAMAPA, SEMAPA, YPFB.

5/ BDP, FNDR

6/ COATRI, SAGUAPAC, YPFB TRANSPORTE

7/ Corresponde a asignaciones DEG otorgadas por el FMI de manera precautoria en 2009 a los 186 países miembros, recursos que a la fecha Bolivia no utilizó. De acuerdo al VI Manual de Balanza de Pagos, las asignaciones DEG se registran como un pasivo del país miembro. Incluye depósitos de organismos internacionales como el BIRF, BID, IDA, FONPLATA, FMI, MIGA, que mantienen en el BCB para objetivos de carácter financiero, de cooperación técnica, pequeños proyectos y requerimientos administrativos. También incluye asignaciones de SUCRE y Pesos Andinos (FLAR).

8/ Se refiere al incremento neto de depósitos de organismos internacionales, y no corresponde a un desembolso efectivo.

Fuente: Banco Central de Bolivia - Gerencia de Operaciones Internacionales

2. COEFICIENTES DE LA DEUDA EXTERNA PÚBLICA DE MEDIANO Y LARGO PLAZO.

Para analizar la actual sostenibilidad de la deuda externa pública, a nivel internacional se utilizan los siguientes indicadores:

- i) Saldo de la deuda externa con respecto al PIB (DE/PIB) con un límite referencial del **50%**, según criterio de la Comunidad Andina (CAN).

- ii) Servicio de deuda sobre las exportaciones (SD/Xbs) con un límite referencial de **20%**, establecido en el Marco de Sostenibilidad de Deuda del BM-FMI.
- iii) Saldo de la deuda externa sobre las exportaciones (DE/Xbs) con un límite referencial de **150%**, establecido en el Marco de Sostenibilidad de Deuda del BM-FMI.

La deuda externa pública del país tiene resultados ampliamente favorables al 30 de junio de 2017 en estos indicadores, lo que muestra un alto grado de sostenibilidad de la deuda y margen para nuevo endeudamiento.

Cuadro 3

COEFICIENTES DE ENDEUDAMIENTO DEUDA EXTERNA PÚBLICA DE MEDIANO Y LARGO PLAZO

VARIABLES	2005	2006	2007	2008	2009	2010	2011	2012	2013	2014	2015	2016	2017 (p)
DE/PIB	51,6%	28,2%	16,7%	14,5%	16,7%	16,3%	15,9%	16,6%	18,1%	18,2%	19,9%	21,3%	23,7%
SD/Xbs	11,1%	7,3%	6,6%	3,7%	4,1%	4,2%	2,5%	4,3%	2,4%	2,7%	5,4%	5,7%	6,7%
DE/Xbs	149,0%	73,4%	44,1%	34,8%	53,3%	45,1%	41,5%	36,9%	43,6%	43,1%	66,6%	88,1%	92,1%

Servicio de la Deuda Externa (SD); Saldo Deuda Externa Pública (DE)

Exportación de Bienes y Servicios (Xbs); Producto Interno Bruto (PIB)

(p) Preliminar, la información de 2017 corresponde a junio

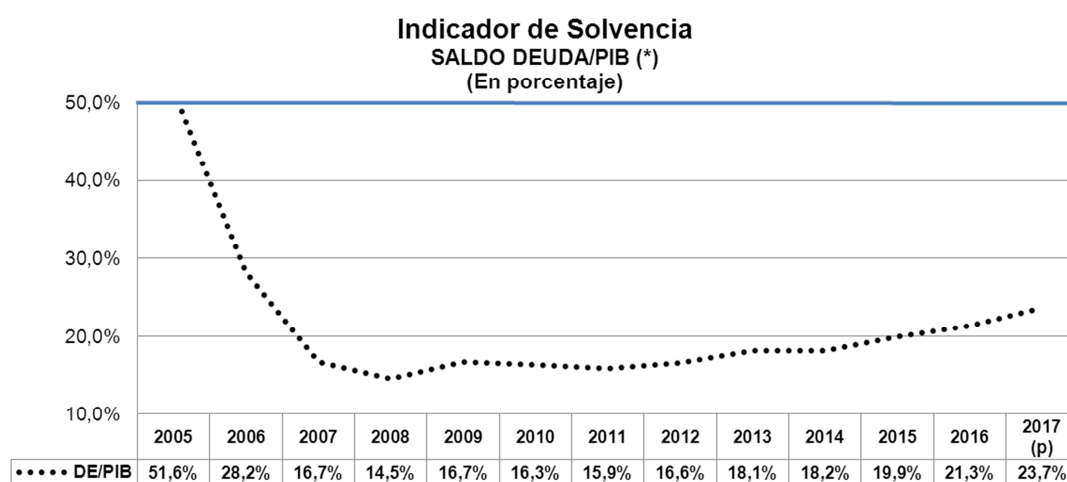
Nota: Para el cálculo de los coeficientes del Saldo de la Deuda Externa Pública (DE/PIB y DE/Xbs) se utilizó el dato anual del PIB y Xbs estimadas a 2017.

FUENTE: BCB

ELABORACION: Gerencia de Operaciones Internacionales

La evolución histórica del indicador de Solvencia Saldo de la Deuda Externa/Producto Interno Bruto (DE/PIB) muestra que de una razón de 51,6% en diciembre de 2005, se tiene 23,7% para junio de 2017, muy por debajo de su límite de 50% (Gráfico 1).

Gráfico 1



* El máximo nivel aceptable en el Indicador de Solvencia según Metodología de la Comunidad Andina de Naciones (CAN) es 50%

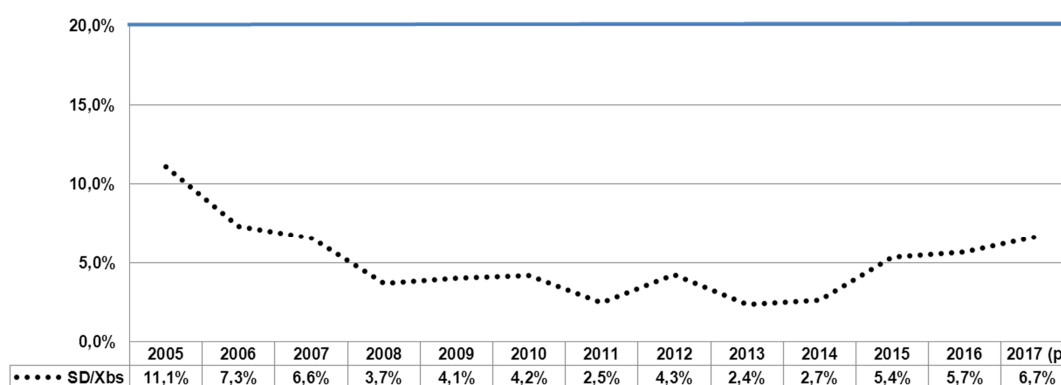
(p) Preliminar

Nota: PIB estimado 2017

El ratio Servicio de la Deuda Externa/Exportaciones de Bienes y Servicios (SD/Xbs) pasó de un 11,1% en diciembre de 2005 a 6,7% al 30 de junio de 2017, con un amplio margen con relación a su límite de 20%. Este comportamiento se explica por el crecimiento en las exportaciones de bienes y servicios, que refleja una amplia liquidez para el cumplimiento del pago de la deuda (Gráfico 2).

Gráfico 2

Indicador de Liquidez
SERVICIO DE DEUDA/EXPORTACIONES (*)
(En porcentaje)



* El máximo nivel aceptable es 20% establecido en la Metodología de Sostenibilidad de Deuda del Banco Mundial y el Fondo Monetario Internacional

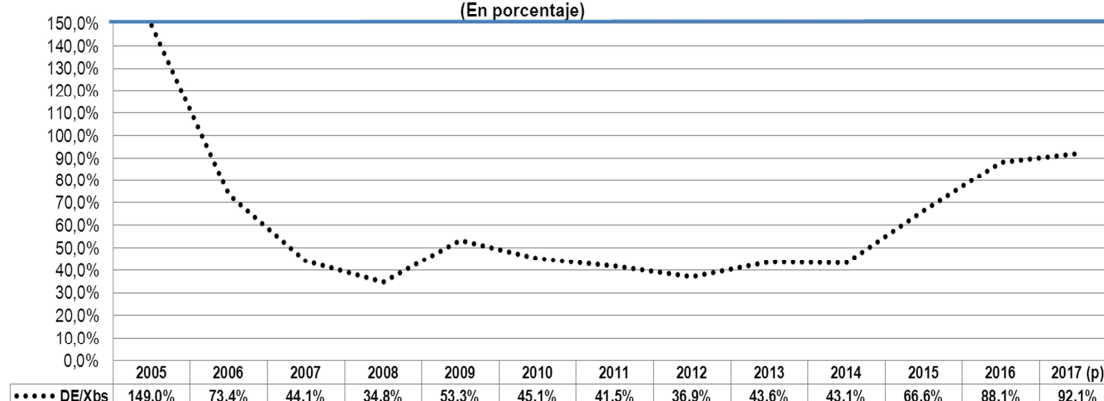
Nota: Xbs a junio de 2017

(p) Preliminar

En el caso del indicador Saldo de la Deuda Externa/Exportaciones de Bienes y Servicios (DE/Xbs) de una razón de 149,0% a fines de 2005, se sitúa a junio de 2017 en 92,1%, dentro de los márgenes que muestran una adecuada capacidad de reembolso del país (Gráfico 3).

Gráfico 3

Indicador de Solvencia
SALDO DEUDA/EXPORTACIONES (*)
(En porcentaje)



* El máximo nivel aceptable en el Indicador de Solvencia es 150% establecido en la Metodología de Sostenibilidad de Deuda del Banco Mundial y el Fondo Monetario Internacional

Nota: Xbs estimado 2017

(p) Preliminar, el dato para 2017 corresponde a junio

3. EVOLUCIÓN DE LA DEUDA EXTERNA PÚBLICA DE MEDIANO Y LARGO PLAZO.

En los últimos años, la evolución del saldo de la deuda se explica principalmente por los desembolsos destinados a la ejecución de proyectos de inversión pública para el desarrollo de la economía nacional.

Cuadro 4

EVOLUCIÓN DE LA DEUDA EXTERNA PÚBLICA DE MEDIANO Y LARGO PLAZO
PERIODO 2007-2017
 (En millones de USD)

GESTION	2007	2008	2009	2010	2011	2012	2013	2014	2015	2016	30/06/2017 (p)
SALDO	2.207,9	2.442,8	2.918,4	3.235,0	3.837,4	4.524,6	5.583,8	6.035,7	6.612,7	7.267,7	8.718,5

FUENTE: BCB

ELABORACION: Gerencia de Operaciones Internacionales

(p) Preliminar

4. ESTRUCTURA DE LA DEUDA EXTERNA PÚBLICA DE MEDIANO Y LARGO PLAZO.

4.1. ESTRUCTURA POR ACREEDOR.

El Banco Interamericano de Desarrollo (BID) es el principal acreedor externo de Bolivia con USD 2.286,5 millones, lo que representa el 26,2% del saldo adeudado. Le siguen en importancia la CAF con USD 2.241,2 millones (25,7%) y el Banco Mundial con USD 807,1 millones (9,3%).

Los acreedores bilaterales representan el 8,7% de la deuda, siendo los más importantes China Popular con USD 603,9 millones (6,9%), Alemania con USD 53,7 millones (0,6%) y Corea del Sur con USD 45,2 millones (0,5%).

Los acreedores privados representan el 22,9% del saldo adeudado, originado en la emisión de Bonos Soberanos (Títulos de Deuda).

La asignación de DEG del FMI representa el 2,6% y las asignaciones de Suces, Pesos Andinos y depósitos de organismos internacionales como el BIRF, BID, IDA, FONPLATA, FMI, MIGA ascienden a 0,5%.

Cuadro 5**ESTRUCTURA DE LA DEUDA EXTERNA PÚBLICA DE MEDIANO Y LARGO PLAZO**
(En millones de USD)

ACREEDOR	SALDO AL 30/06/2017	PARTICIPACION SOBRE GRUPO	PARTICIPACION SOBRE SALDO
1. PRESTAMOS	6.442,9		73,9%
MULTILATERAL	5.688,2	100,0%	65,2%
BID	2.286,5	40,2%	26,2%
CAF	2.241,2	39,4%	25,7%
BANCO MUNDIAL	807,1	14,2%	9,3%
FONPLATA	159,5	2,8%	1,8%
FIDA	61,8	1,1%	0,7%
OPEP	59,5	1,0%	0,7%
BEI	41,2	0,7%	0,5%
FND	31,5	0,6%	0,4%
BILATERAL	754,7	100%	8,7%
REP.POP.CHINA	603,9	80%	6,9%
ALEMANIA	53,7	7%	0,6%
COREA DEL SUR	45,2	6%	0,5%
BRASIL	33,6	4%	0,4%
ESPAÑA	11,8	2%	0,1%
FRANCIA	3,3	0%	0,0%
ARGENTINA	1,3	0%	0,0%
JAPON	1,2	0%	0,0%
R.B.VENEZUELA	0,6	0%	0,0%
2. TITULOS DE DEUDA	2.000,0	100%	22,9%
3. FMI (Asignaciones) 1/	228,2		2,6%
4. MONEDA Y DEPÓSITOS 2/	47,4		0,5%
TOTALES	8.718,5		100,0%

1/ Corresponde a asignaciones DEG otorgadas por el FMI de manera precautoria en 2009 a los 186 países miembros, recursos que a la fecha Bolivia no utilizó. De acuerdo al VI Manual de Balanza de Pagos, las asignaciones DEG se registran como un pasivo del país miembro.

2/ Corresponde a depósitos de organismos internacionales como el BIRF, BID, IDA, FONPLATA, FMI, MIGA, que mantienen en el BCB para objetivos de carácter financiero, de cooperación técnica, pequeños proyectos y requerimientos administrativos. También incluye asignaciones de SUCRE y Pesos Andinos (FLAR).

FUENTE: BCB

ELABORACION: Gerencia de Operaciones Internacionales

4.2. ESTRUCTURA POR DEUDOR.

Del saldo adeudado al exterior, el Tesoro General del Estado es deudor de USD 7.759,3 millones (89,0%), el Banco Central de Bolivia contrajo pasivos por USD 275.7 millones (3,2%), la deuda de ENDE asciende a USD 217,5 millones (2,5%), la del Gobierno Municipal de La Paz a USD 116,4 millones (1,3%) y de YPFB a USD 72,1 millones (0,8%) entre los más importantes.

Cuadro 6

ESTRUCTURA DE LA DEUDA EXTERNA PÚBLICA DE MEDIANO Y LARGO PLAZO POR DEUDOR

(En millones de USD)

ACREEDOR	SALDO AL 30/06/2017	PARTICIPACION SOBRE SALDO
TGN	7.759,3	89,0%
BCB 1/2/3/	275,7	3,2%
EMPRESA NACIONAL DE ELECTRICIDAD	217,5	2,5%
GOB. MUN. LA PAZ	116,4	1,3%
YPFB	72,1	0,8%
GOB. MUN. SANTA CRUZ	38,0	0,4%
BANCO DE DESARROLLO PRODUCTIVO	35,0	0,4%
GOB. MUN. EL ALTO	35,1	0,4%
GOB.AUT.DEPT. SANTA CRUZ	36,8	0,4%
GOB.AUT.DEPT.CHUQUISACA	24,6	0,3%
GOB.AUT.DEPT.COCHABAMBA	18,7	0,2%
GOB.AUT.DEPT.POTOSI	11,3	0,1%
FNDR	11,2	0,1%
SAGUAPAC	11,2	0,1%
GOB.AUT.DEPT.LA PAZ	9,3	0,1%
GOB.AUT.DEPT.TARIJA	6,0	0,1%
GOB. MUN. COCHABAMBA	5,0	0,1%
GOB.AUT.DEPT.ORURO	3,9	0,0%
UNIV.AUT.DEL BENI - JOSE BALLIVIAN	2,8	0,0%
GOB. MUN. TARIJA	2,7	0,0%
YPFB TRANSPORTE SA	2,0	0,0%
UNIV. AMAZONICA DE PANDO	1,7	0,0%
EMPRESA MISICUNI	1,7	0,0%
OTROS	20,6	0,2%
TOTALES	8.718,5	100,0%

1/ Corresponde a asignaciones DEG otorgadas por el FMI de manera precautoria en 2009 a los 186 países miembros, recursos que a la fecha Bolivia no utilizó. De acuerdo al VI Manual de Balanza de Pagos, las asignaciones DEG se registran como un pasivo del país miembro. También incluye Asignaciones SUCRE, Pesos Andinos (FLAR) y depósitos de organismos internacionales como el BIRF, BID, IDA, FONPLATA, FMI, MIGA, que mantienen en el BCB para objetivos de carácter financiero, de cooperación, técnica, pequeños proyectos y requerimientos administrativos.

2/ La información de amortización para moneda y depósitos no corresponde a pagos en efectivo sino a un ajuste por diferencia de saldo.

3/ Cabe aclarar que el interés que paga Bolivia por Asignaciones DEG al FMI es menor al interés que recibe el país por Tenencias DEG.

FUENTE: BCB

ELABORACION: Gerencia de Operaciones Internacionales

4.3. ESTRUCTURA POR CONCESIONALIDAD.

De acuerdo a la metodología propuesta por el FMI a partir de 2013, la deuda concesional se define como aquella que tiene un elemento de donación de al menos el 35% utilizando para el cálculo del valor presente la tasa de descuento referencial publicada por la OCDE.

Al 30 de junio de 2017 del total del saldo de la deuda, USD 6.491,8 millones (74,5%) tienen condiciones comerciales (no concesionales) y USD 2.226,6 millones (25,5%) son préstamos en condiciones concesionales.

Bolivia pasó de la categoría de países de ingresos bajos a la de ingresos medios. Por este motivo, el acceso a los préstamos concesionales de organismos internacionales con tasas de interés bajas es cada vez más limitado.

Cuadro 7

ESTRUCTURA DE LA DEUDA EXTERNA PÚBLICA DE MEDIANO Y LARGO PLAZO
POR CONCESIONALIDAD DEL CREDITO
(En millones de USD)

TERMINOS	SALDO AL 30/06/2017	PARTICIPACION SOBRE GRUPO	PARTICIPACION SOBRE SALDO
CONCESIONAL	2.226,6	100,0%	25,5%
PRESTAMOS	1.951,0	87,6%	22,4%
MULTILATERAL	1.572,2	70,6%	18,0%
BILATERAL	378,8	17,0%	4,3%
FMI (Asignaciones) 1/	228,2	10,3%	2,6%
MONEDA Y DEPÓSITOS 2/	47,4	2,1%	0,5%
NO CONCESIONAL	6.491,8	100,0%	74,5%
PRESTAMOS	4.491,8	69,2%	51,5%
MULTILATERAL	4.116,0	63,4%	47,2%
BILATERAL	375,9	5,8%	4,3%
TITULOS DE DEUDA	2.000,0	30,8%	22,9%
TOTALES	8.718,5		100,0%

1/ Corresponde a asignaciones DEG otorgadas por el FMI de manera precautoria en 2009 a los 186 países miembros, recursos que a la fecha Bolivia no utilizó. De acuerdo al VI Manual de Balanza de Pagos, las asignaciones DEG se registran como un pasivo del país miembro.

2/ Corresponde a Asignaciones SUCRE, Pesos Andinos (FLAR) y depósitos de organismos internacionales como el BIRF, BID, IDA, FONPLATA, FMI, MIGA que mantienen en el BCB para objetivos de carácter financiero, de cooperación técnica, pequeños proyectos y requerimientos administrativos.

FUENTE: BCB

ELABORACION: Gerencia de Operaciones Internacionales

4.4. ESTRUCTURA POR PLAZO.

En lo que a plazo se refiere, el saldo vigente de deuda contratada a 10 años alcanza a USD 1.000,0 millones (11,5%), la contratada entre 11 a 30 años a USD 5.766,4 millones (66,1%) y aquella contratada a más de 30 años USD 1.676,4 millones (19,2%).

Cuadro 8**ESTRUCTURA DE LA DEUDA EXTERNA PÚBLICA DE MEDIANO Y LARGO PLAZO
POR PLAZO**

(En millones de USD)

PLAZO	SALDO BRUTO AL 30/06/2017	PARTICIPACIÓN SOBRE SALDO
1. HASTA 10 AÑOS		11,5%
TITULOS DE DEUDA	1.000,0	11,5%
2. DE 11 A 30 AÑOS		66,1%
PRESTAMOS	5.766,4	66,1%
3. MAS DE 30 AÑOS		19,2%
PRESTAMOS	1.676,4	19,2%
4. SIN PLAZO		3,2%
FMI (Asignaciones) 1/	228,2	2,6%
MONEDA Y DEPÓSITOS 2/	47,4	0,5%
TOTALES	8.718,5	100%

1/ Corresponde a asignaciones DEG otorgadas por el FMI de manera precautoria en 2009 a los 186 países miembros, recursos que a la fecha Bolivia no utilizó. De acuerdo al VI Manual de Balanza de Pagos, las asignaciones DEG se registran como un pasivo del país miembro.

2/ Corresponde a Asignaciones SUCRE, Pesos Andinos (FLAR) y depósitos de organismos internacionales como el BIRF, BID, IDA, FONPLATA, FMI, MIGA, que mantienen en el BCB para objetivos de carácter financiero, de cooperación, técnica, pequeños proyectos y requerimientos administrativos.

FUENTE: BCB

ELABORACION: Gerencia de Operaciones Internacionales

4.5. ESTRUCTURA POR MONEDAS.

El saldo de la deuda externa se encuentra compuesto por distintas monedas, predominando al 30 de junio de 2017 el dólar estadounidense (USD) con el 89,9%, luego están el yuan renmimbi (RMY) con 4,2%, el euro (EUR) con 3,9%, el yen japonés (JPY) con 0,8% y la libra esterlina (GBP) con el 0,7%.

Cuadro 9**COMPOSICIÓN SALDO DE LA DEUDA EXTERNA DE MEDIANO Y LARGO PLAZO
POR MONEDAS**

MONEDA	SALDO EN MILLONES DE MONEDA ORIGEN AL 30/06/2017	SALDO EN MILLONES DE USD AL 30/06/2017	TIPO DE CAMBIO EN UNIDADES POR DÓLAR	(%)
USD	7.833,6	7.833,6	1,00000	89,9%
RMY	2.475,7	364,2	6,79770	4,2%
EUR	297,6	340,4	0,8742	3,9%
JPY	7.742,3	69,0	112,13	0,8%
GBP	48,5	63,1	0,76905	0,7%
OTRAS		48,1		0,6%
TOTAL		8.718,5		100,0%

FUENTE: BCB

Nota: Las monedas USD, EUR, JPY, RMY y GBP incluyen en su saldo la composición del DEG.

ELABORACION: Gerencia de Operaciones Internacionales

Datos Preliminares

4.6. ESTRUCTURA POR SECTOR ECONÓMICO.

Desde el punto de vista del sector económico, el saldo de la deuda externa se distribuye de la siguiente forma: a infraestructura vial USD 3.621,8 millones (41,5%), multisectorial USD 1.774,4 millones (20,4%), saneamiento básico USD 581,6 millones (6,7%), fortalecimiento institucional USD 554,9 millones (6,4%), agropecuario USD 311,3 millones (3,6%) y energía con USD 293,2 millones (3,4%) entre los más representativos.

En infraestructura vial destacan varios proyectos financiados con la primera y segunda de bonos soberanos con USD 1.000,0 millones, resaltando la construcción de las carreteras doble vía Caracollo – Confital, doble vía Puente Ichilo – Ivirgarzama, carretera Entre Ríos – Palos Blancos y Puerto Ganadero – San Ignacio de Moxos, entre los más importantes.

En la categoría multisectorial se destacan: la tercera emisión de bonos soberanos por USD 1.000,0 millones que serán destinados a proyectos de salud y otra infraestructura, , el Programa de Infraestructura Social y Económica en Zonas Marginadas (USD 112,6 millones) y Programa de Agua y Riego en Bolivia (USD 107,1 millones).

En cuanto a saneamiento básico se tiene al Programa Más Inversiones para el Agua II – MI AGUA II (USD 110,2 millones) como el más representativo.

Cuadro 10

ESTRUCTURA DE LA DEUDA EXTERNA PÚBLICA DE MEDIANO Y LARGO PLAZO
POR SECTOR ECONÓMICO
(En millones de USD)

SECTOR ECONÓMICO	SALDO AL 30/06/2017	PARTICIPACIÓN SOBRE SALDO
INFRAESTRUCTURA VIAL	3.621,8	41,5%
MULTISECTORIAL	1.774,4	20,4%
SANEAMIENTO BÁSICO	581,6	6,7%
FORTALECIMIENTO INSTITUCIONAL	554,9	6,4%
AGROPECUARIO	311,3	3,6%
ENERGÍA	293,2	3,4%
COMUNICACIONES	197,6	2,3%
SALUD	93,3	1,1%
HIDROCARBUROS	74,8	0,9%
EDUCACION	53,6	0,6%
OTROS	1.161,9	13,3%
TOTALES	8.718,5	100,0%

FUENTE: BCB

ELABORACION: Gerencia de Operaciones Internacionales

4.7. ESTRUCTURA POR TASA DE INTERÉS.

La tasa de interés por acreedor de la Deuda Externa Pública del país para el primer semestre de 2017 alcanzó un promedio ponderado general de 3,0%, de acuerdo al siguiente detalle:

Cuadro 11

TASA DE INTERÉS PROMEDIO DE LA DEUDA EXTERNA PÚBLICA DE MEDIANO Y LARGO PLAZO

ACREEDOR	SALDO AL 30/06/2017 (En millones de USD)	TASA PROM. POND. (En porcentaje)
1. PRESTAMOS	6.442,8	2,4%
MULTILATERAL	5.688,2	2,4%
OPEP	59,5	3,3%
CAF	2.241,2	2,9%
BID	2.286,4	2,5%
BEI	41,2	2,2%
BANCO MUNDIAL	807,1	1,4%
FONPLATA	159,5	1,4%
FIDA	61,8	0,8%
FND	31,5	0,8%
BILATERAL	754,7	1,8%
ARGENTINA	1,3	3,0%
REP. POP. DE CHINA	603,9	2,0%
VENEZUELA	0,6	2,0%
BRASIL	33,6	1,9%
COREA DEL SUR	45,2	0,9%
ALEMANIA	53,7	0,8%
FRANCIA	3,3	0,6%
ESPAÑA	11,8	0,4%
JAPON	1,2	0,3%
ITALIA	0,0	0,0%
2. TITULOS DE DEUDA	2.000,0	5,0%
3. FMI (Asignaciones) 1/	228,2	0,1%
4. MONEDA Y DEPÓSITOS 2/ 3/	47,4	(-)
TOTALES	8.718,5	3,0%

1/ Corresponde a asignaciones DEG otorgadas por el FMI de manera precautoria en 2009 a los 186 países miembros, recursos que a la fecha Bolivia no utilizó. De acuerdo al VI Manual de Balanza de Pagos, las asignaciones DEG se registran como un pasivo del país miembro.

2/ Corresponde a Asignaciones SUCRE, Pesos Andinos (FLAR) y depósitos de organismos internacionales como el BIRF, BID, IDA, FONPLATA, FMI, MIGA, que mantienen en el BCB para objetivos de carácter financiero, de cooperación, técnica, pequeños proyectos y requerimientos administrativos.

3/ Los depósitos de organismos internacionales depósitos no son sujetos a una tasa de interés puesto que se mantienen en el BCB para objetivos de carácter financiero, de cooperación, técnica, pequeños proyectos y requerimientos administrativos.

FUENTE: BCB

ELABORACION: Gerencia de Operaciones Internacionales

5. DESEMBOLSOS DE LA DEUDA EXTERNA PÚBLICA DE MEDIANO Y LARGO PLAZO.

Los desembolsos en el primer semestre de 2017 alcanzaron a USD 1.557,6 millones, mayores en USD 1.115,1 millones al mismo periodo de 2016, debido principalmente a la tercera emisión de los bonos soberanos.

Durante el primer semestre de 2017, en los organismos internacionales la CAF registró el mayor flujo de recursos con USD 256,0 millones que significó un incremento de USD 106,0 millones respecto al mismo periodo de 2016, el BID desembolsó USD 202,0 millones, USD 91,1 millones más que lo desembolsado durante el primer semestre de 2016 en tanto FONPLATA y el Banco Mundial redujeron el flujo de desembolsos con relación a junio de 2016 en USD 10,0 millones y USD 9,4 millones respectivamente.

En cuanto a los acreedores bilaterales, la República Popular China desembolsó USD 44,4 millones con una reducción de USD 54,1 millones, el resto de acreedores bilaterales desembolsaron USD 6,5 millones durante el primer semestre de 2017.

En este periodo se destaca el desembolso por USD 1.000,0 millones por la emisión de Bonos Soberanos (Títulos de Deuda) efectuada el 20 de marzo de 2017 a un plazo de 11 años y a una tasa de interés del 4.5% recursos que serán invertidos en diferentes proyectos de inversión pública que incluyen proyectos en salud y otra infraestructura.

Cabe señalar que la demanda de inversionistas por la emisión de bonos soberanos ha triplicado el monto ofertado por Bolivia, y los recursos se contrataron en mejores condiciones financieras, pagando una tasa de interés menor a las emisiones de 2012 y 2013.

Cuadro 12

**DESEMBOLSOS DE LA DEUDA EXTERNA PÚBLICA DE MEDIANO Y LARGO PLAZO
POR ACREEDOR
(En millones de USD)**

ACREEDOR	PRIMER SEMESTRE 2016	PARTICIPACIÓN SOBRE TOTAL	PRIMER SEMESTRE 2017	PARTICIPACIÓN SOBRE TOTAL
1. PRESTAMOS	442,5	100,0%	556,4	35,7%
MULTILATERAL	339,5	76,7%	505,5	32,5%
CAF	150,0	33,9%	256,0	16,4%
BID	110,9	25,1%	202,0	13,0%
FONPLATA	32,1	7,2%	22,1	1,4%
BANCO MUNDIAL	28,9	6,5%	19,5	1,3%
FIDA	2,0	0,4%	3,2	0,2%
OPEP	4,9	1,1%	2,8	0,2%
BEI	10,8	2,4%	0,0	0,0%
BILATERAL	103,0	23,3%	50,8	3,3%
REP.POP.CHINA	98,5	22,3%	44,4	2,8%
ALEMANIA	1,0	0,2%	3,8	0,2%
COREA DEL SUR	3,5	0,8%	2,5	0,2%
JAPON	0,0	0,0%	0,1	0,0%
2. TITULOS DE DEUDA 2/	0,0	64,2%	1.000,0	64,2%
3. FMI (Asignaciones)	0,0	0,0%	0,0	0,0%
4. MONEDA Y DEPÓSITOS 1/	0,0	0,0%	1,3	0,1%
TOTALES	442,5	164,2%	1.557,6	100,0%

1/ Se refiere al incremento neto de depósitos de organismos internacionales, y no corresponde a un desembolso efectivo.

2/ Tercera Emisión de Bonos Soberanos colocados bajo la par. (Valor de adquisición USD 991.040.000; Valor descontado USD 8.960.000).

FUENTE: BCB

ELABORACION: Gerencia de Operaciones Internacionales

En lo que se refiere al destino de los desembolsos por sector económico sobresalen los proyectos multisectoriales con USD 1.041,5 millones que incluye la Tercera emisión de Bonos Soberanos destinados a proyectos de salud y otra infraestructura, sigue en importancia los desembolsos para infraestructura vial donde se asignaron USD 234,2 millones destacando los proyectos de construcción de la carretera San Borja-San Ignacio con USD 34,1 millones y de la carretera Rurrenabaque-Riberalta con USD 28,9 millones.

En la clasificación de Fortalecimiento Institucional los desembolsos alcanzaron a USD 183,7 millones destacándose el Programa de Fortalecimiento de la Gestión del Medio Ambiente y los Recursos Naturales con USD 140,0 millones.

Entre los desembolsos destinados a saneamiento básico por USD 44,7 millones, figura el Programa Más Inversión para el Agua (MIAGUA) - Fase IV con USD 20,1 millones.

Cuadro 13

**DESEMBOLSOS DE LA DEUDA EXTERNA PÚBLICA DE MEDIANO Y LARGO PLAZO
POR SECTOR ECONÓMICO
(En millones de USD)**

SECTOR ECONÓMICO	DESEMBOLSOS AL 30/06/2017	PARTICIPACION SOBRE SALDO
MULTISECTORIAL	1.041,5	66,9%
INFRAESTRUCTURA VIAL	234,2	15,0%
FORTALECIMIENTO INSTITUCIONAL	183,7	11,8%
SANEAMIENTO BÁSICO	44,7	2,9%
AGROPECUARIO	18,6	1,2%
ENERGÍA	8,3	0,5%
EDUCACIÓN	5,0	0,3%
SALUD	2,5	0,2%
TURISMO	0,6	0,0%
OTROS	18,5	1,2%
TOTALES	1.557,6	100,0%

FUENTE: BCB

ELABORACION: Gerencia de Operaciones Internacionales

A continuación se detallan, los sectores y proyectos que recibieron los desembolsos en el primer semestre de 2017:

Cuadro 14

**DESEMBOLSOS DE LA DEUDA EXTERNA PÚBLICA
POR SECTOR ECONÓMICO Y PROYECTO DE DESTINO
(En millones de USD)**

SECTOR ECONOMICO	DESEMBOLSOS AL 30/06/2017 (En millones de USD)
MULTISECTORIAL	1.041,5
Bonos Soberanos 1/	1.000,0
Programa Agua y Riego para Bolivia	20,7
Proyecto Carreteras Nacionales e Infraestructura Aeroportaria	6,7
Proyecto de Alianzas Rurales II - PAR II	5,6
Proyecto de Inversión Comunitaria en Áreas Rurales - PICAR	2,1
Programa Multisectorial de Preinversión - PROMULPRE	2,1
Programa de Apoyo al Empleo	1,4
Proyecto de Infraestructura Urbana	1,2
Otros	1,7
INFRAESTRUCTURA VIAL	234,2
Proyecto Construcción de la Carretera San Borja – San Ignacio de Moxos	34,1
Proyecto Carretera Rurrenabaque-Riberalta	28,9
Programa de Infraestructura Vial de Apoyo al Desarrollo y Gestión de la Red Vial Fundamental II	25,0
Proyecto de Rehabilitación y Reconstrucción de la Carretera F07 Tramo Epizana - Comarapa y construcción del Puente El Tomo - Espejos	14,8
Proyecto Pavimentación de la Carretera Km 25 Tarata - Anzaldo - Rio Caine	14,3
Proyecto Carretera Monteagudo - Muyupampa - Ipati, Túnel de Incahuasi y Puente Fiscalco	14,1
Programa Infraestructura Rural para Santa Cruz en Bolivia	10,2

SECTOR ECONOMICO	DESEMBOLSOS AL 30/06/2017 (En millones de USD)
Proyecto Construcción Carretera Nazacara-Hito IV, Tramo I Nazacara - San Andrés de Machaca	9,4
Proyecto Tramo de Doble Vía Montero - Yapacaní en la ruta Santa Cruz - Cochabamba	9,0
Proyecto Carretera Porvenir - Puerto Rico	8,1
Proyecto Construcción de la Carretera Doble Vía Santa Cruz - Warnes (Lado Este)	8,0
Proyecto Construcción de la Carretera Villa Granados - Puente Taperas - La Palizada	7,9
Proyecto Construcción de la Carretera Caracollos - Colquiri	6,0
Proyecto Construcción de la Doble Vía Montero - Cristal Mayu, Tramo II: Puente Yapacaní - Puente Ichilo	6,0
Proyecto Doble Vía Montero - Cristal Mayu, Tramo I: Irgarzama - Puente Mariposas	4,9
Programa Puesta a Punto de Carreteras	4,9
Proyecto de Construcción de la Carretera Chacapuco-Ravelo	4,5
Proyecto Carretera Padilla - El Salto	4,3
Proyecto Construcción del Túnel de Incahuasi	3,7
Otros	16,0
FORTALECIMIENTO INSTITUCIONAL	183,7
Programa de Fortalecimiento de la Gestión del Medio Ambiente y los Recursos Naturales	140,0
Programa de Apoyo a la Gestión de Políticas Públicas para la Seguridad Alimentaria	35,0
Programa de Saneamiento y Titulación de Tierras Rurales	6,1
Otros	2,6
SANEAMIENTO BASICO	44,7
Programa Más Inversión para el Agua (MIAGUA) - Fase IV	20,1
Programa de Agua, Saneamiento, Residuos Sólidos y Drenaje Pluvial – PROASRED	10,6
Proyecto Mejoramiento del Acceso a Servicios de Salud en el Alto Bolivia	9,7
Otros	4,4
AGROPECUARIO	18,6
Programa Más Inversión para Riego – Mi Riego	14,9
Programa de Inclusión Económica para Familias y Comunidades Rurales en el Territorio del Estado Plurinacional de Bolivia (ACCESOS)	2,2
Otros	1,4
ENERGIA	8,3
Proyecto Hidroeléctrico San José	6,5
Proyecto Hidroeléctrico de Energía Renovable Misicuni	1,4
Otros	0,3
EDUCACION	5,0
Programa Apoyo a la Educación Secundaria Comunitaria Productiva	5,0
SALUD	2,5
Programa de Fortalecimiento de las "Redes Integrales de Salud en el Departamento de Potosí	2,2
Programa Mejoramiento del Acceso a Servicios Hospitalarios en Bolivia	0,2
TURISMO	0,6
Programa de Dinamización Turística del Destino Salar de Uyuni y Lagunas de Colores	0,6
OTROS SECTORES	18,5
Implementación del Sistema de Comando y Control Para Seguridad Ciudadana	15,5
Proyecto de Resiliencia Climática en Bolivia - Proyecto de Manejo Integrado de Cuencas	1,0
Otros	2,0
Total general	1.557,6

1/ Estos recursos serán destinados a diferentes proyectos de inversión pública que incluye proyectos de salud y otra infraestructura.

Entre las instituciones ejecutoras de los desembolsos externos para los distintos proyectos del sector público se tiene a la Administradora Boliviana de Carreteras con USD 209,9 millones (13,5%), el Ministerio de Medio Ambiente y Agua con USD 171,3 millones (11,0%), el Ministerio de Planificación del Desarrollo con USD 36,0 millones (2,3%) y el Ministerio de Gobierno con USD 15,5 millones (1,0%).

Cuadro 15

**DESEMBOLSOS DE LA DEUDA EXTERNA PÚBLICA DE MEDIANO Y LARGO PLAZO
POR EJECUTOR
AL 30/06/2017
(En millones de USD)**

EJECUTOR	DESEMBOLSOS	PARTICIPACIÓN SOBRE SALDO
ABC	209,9	13,5%
MMAyA	171,3	11,0%
MPD	36,0	2,3%
MIN. DE GOBIERNO	15,5	1,0%
MDRyT	11,9	0,8%
GAD SANTA CRUZ	10,3	0,7%
MIN.SALUD	9,9	0,6%
ENDE	7,9	0,5%
INRA	6,1	0,4%
EMAGUA	3,2	0,2%
VIPFE	2,1	0,1%
MIN. DE TRABAJO	1,4	0,1%
GAM EL ALTO	1,2	0,1%
GAM LA PAZ	0,7	0,0%
MIN. DE CULTURAS	0,6	0,0%
INE	0,6	0,0%
ELAPAS	0,6	0,0%
OTROS 1/	1.068,4	68,6%
TOTALES	1.557,6	100,0%

1/ Incluye la tercera emisión de Bonos Soberanos.

FUENTE: BCB

ELABORACION: Gerencia de Operaciones Internacionales

6. SERVICIO DE LA DEUDA EXTERNA PÚBLICA DE MEDIANO Y LARGO PLAZO.

El servicio de la deuda externa en el primer semestre de 2017 alcanzó a un total de USD 270,7 millones, correspondiendo a amortizaciones de capital USD 159,3 millones y a intereses y comisiones USD 111,4 millones. Con relación al primer semestre de 2016, el servicio de la deuda fue mayor en USD 45,4 millones.

Cuadro 16

**SERVICIO DE LA DEUDA EXTERNA PÚBLICA DE MEDIANO Y LARGO PLAZO
POR ACREEDOR
(En millones de USD)**

ACREEDOR	SEM I - 2016				SEM I - 2017			
	AMORT.	INT.yCOM.	TOTAL	PARTICIPACION SOBRE TOTAL	AMORT.	INT.yCOM.	TOTAL	PARTICIPACION SOBRE TOTAL
1. PRESTAMOS	137,1	61,1	198,2	88,0%	159,3	84,0	243,3	89,9%
MULTILATERAL	112,8	52,6	165,4	73,4%	131,9	73,4	205,2	75,8%
CAF	88,2	21,2	109,4	48,6%	103,0	34,3	137,3	50,7%
BID	12,7	23,8	36,5	16,2%	14,5	29,6	44,0	16,3%
BANCO MUNDIAL	5,4	4,6	10,0	4,4%	6,6	5,3	11,9	4,4%
FIDA	0,8	0,2	1,0	0,4%	0,9	0,2	1,1	0,4%
FND	0,5	0,1	0,7	0,3%	0,6	0,1	0,7	0,3%
FONPLATA	3,1	1,6	4,7	2,1%	4,3	2,5	6,8	2,5%
OPEP	2,1	0,9	2,9	1,3%	2,0	0,9	3,0	1,1%
BEI	0,0	0,2	0,2	0,1%	0,0	0,5	0,5	0,2%
BILATERAL	24,3	8,5	32,8	14,5%	27,5	10,6	38,1	14,1%
REP.POP.CHINA	13,7	7,0	20,7	9,2%	16,8	9,1	26,0	9,6%
R.B.VENEZUELA	0,1	0,0	0,1	0,0%	0,1	0,0	0,1	0,0%
BRASIL	7,5	0,6	8,1	3,6%	7,5	0,5	7,9	2,9%
ALEMANIA	0,9	0,2	1,1	0,5%	0,9	0,6	1,4	0,5%
COREA DEL SUR	0,5	0,2	0,7	0,3%	0,5	0,2	0,7	0,3%
ESPAÑA	0,5	0,0	0,5	0,2%	0,5	0,0	0,5	0,2%
FRANCIA	0,3	0,4	0,7	0,3%	0,3	0,2	0,5	0,2%
ARGENTINA	0,4	0,0	0,5	0,2%	0,4	0,0	0,5	0,2%
ITALIA	0,5	0,0	0,5	0,2%	0,5	0,0	0,5	0,2%
JAPON	0,0	0,0	0,0	0,0%	0,0	0,0	0,0	0,0%
2. TITULOS DE DEUDA	0,0	27,1	27,1	12,0%	0,0	27,1	27,1	10,0%
3. FMI (Asignaciones) 1/ 2/	0,0	0,0	0,0	0,0%	0,0	0,3	0,3	0,1%
4. MONEDA Y DEPÓSITOS 3/	0,0	0,0	0,0	0,0%	0,0	0,0	0,0	0,0%
TOTALES	137,1	88,2	225,3	100,0%	159,3	111,4	270,7	100,0%

1/ Corresponde a asignaciones DEG otorgadas por el FMI de manera precautoria en 2009 a los 186 países miembros, recursos que a la fecha Bolivia no utilizó. De acuerdo al VI Manual de Balanza de Pagos, las asignaciones DEG se registran como un pasivo del país miembro.

2/ Cabe aclarar que desde el 2009 los intereses que paga Bolivia por Asignaciones DEG al FMI es menor a los intereses que recibe el país por Tenencias DEG.

3/ La información por amortización de moneda y depósitos, no corresponde a pagos en efectivo sino a un ajuste por diferencia de saldos.

FUENTE: BCB

ELABORACION: Gerencia de Operaciones

Durante el primer semestre de 2017 el pago del servicio de la deuda se distribuyó por tipo de acreedor de la siguiente forma: 75,8% para acreedores multilaterales, 14,1% para bilaterales, un 10,0% para títulos de deuda y un 0,1% correspondiente a las asignaciones DEG del FMI.

Los flujos más importantes de servicio de la deuda corresponden a la CAF con USD 137,3 millones (50,7%), el BID con USD 44,0 millones (16,3%), Bonos Soberanos (Títulos de Deuda) con USD 27,1 millones (10,0%) y China con USD 26,0 millones (9,6%).

7. TRANSFERENCIAS NETAS DE LA DEUDA EXTERNA PÚBLICA DE MEDIANO Y LARGO PLAZO.

Las transferencias netas miden el flujo de recursos hacia el país a través de la diferencia entre los ingresos por desembolsos y los egresos por pago del servicio de deuda externa (capital, intereses y comisiones). En este periodo las transferencias netas muestran un saldo positivo de USD 1.286,9 millones, destacándose las transferencias positivas por la emisión de Bonos Soberanos, del BID y de la CAF.

Cuadro 17

TRANSFERENCIA NETA DE LA DEUDA EXTERNA PÚBLICA DE MEDIANO Y LARGO PLAZO
AL 30 DE JUNIO DE 2017 - En millones de USD

ACREEDOR	DESEMBOLSO	SERVICIO DE LA DEUDA			TRANSF. NETAS
		AMORTIZACION	INTERES + COMISION	TOTAL	
1. PRESTAMOS	556,3	159,3	84,0	243,3	313,0
MULTILATERAL	505,4	131,9	73,4	205,2	300,3
BID	202,0	14,5	29,6	44,0	158,0
CAF	256,0	103,0	34,3	137,3	118,7
BANCO MUNDIAL	19,5	6,6	5,3	11,9	7,6
FONPLATA	22,1	4,3	2,5	6,8	15,3
FIDA	3,2	0,9	0,2	1,1	2,1
OPEP	2,8	2,0	0,9	3,0	(0,2)
BEI	0,0	0,0	0,5	0,5	(0,5)
FND	0,0	0,6	0,1	0,7	(0,7)
BILATERAL	50,8	27,5	10,6	38,1	12,7
REP.POP.CHINA	44,4	16,8	9,1	26,0	18,4
ALEMANIA	3,8	0,9	0,6	1,4	2,4
COREA DEL SUR	2,5	0,5	0,2	0,7	1,8
BRASIL	0,0	7,5	0,5	7,9	(7,9)
ESPAÑA	0,0	0,5	0,0	0,5	(0,5)
FRANCIA	0,0	0,3	0,2	0,5	(0,5)
ARGENTINA	0,0	0,4	0,0	0,5	(0,5)
JAPON	0,1	0,0	0,0	0,0	0,1
R.B.VENEZUELA	0,0	0,1	0,0	0,1	(0,1)
ITALIA	0,0	0,5	0,0	0,5	(0,5)
2. TITULOS DE DEUDA	1.000,0	0,0	27,1	27,1	972,9
3. FMI (Asignaciones)	0,0	0,0	0,3	0,3	(0,3)
4. MONEDA Y DEPÓSITOS	1,3	0,0	0,0	0,0	1,3
TOTAL MEDIANO Y LARGO PLAZO	1.557,6	159,3	111,4	270,7	1.286,9

FUENTE: BCB

ELABORACION: Gerencia de Operaciones Internacionales

8. CRÉDITOS CONTRATADOS DE LA DEUDA EXTERNA PÚBLICA DE MEDIANO Y LARGO PLAZO.

En el primer semestre de 2017 se contrataron doce pasivos de deuda, que incluye una emisión de Bonos Soberanos por USD 1.000,0 millones que serán destinados a proyectos de inversión pública entre los cuales se encuentran proyectos de salud y otra infraestructura, y la suscripción de once nuevos préstamos, con la Agencia de Cooperación Internacional del Japón por el equivalente a USD 554,1 millones, con la Corporación Andina de Fomento por USD 231,0 millones, con el Banco Mundial por USD 230,0 millones, con el Banco Interamericano de Desarrollo por USD 180,0 millones, con el Banco Europeo de Inversiones por USD 82,0 millones y con el Fondo OPEP para el Desarrollo Internacional por USD 61,0 millones. Los importes más significativos del total contratado se destinarán a distintos proyectos multisectoriales, a los sectores de energía, infraestructura vial, fortalecimiento institucional, agropecuario y saneamiento básico entre otros.

Cuadro 18**MONTOS CONTRATADOS DE LA DEUDA EXTERNA PÚBLICA DE MEDIANO Y LARGO PLAZO POR ACREEDOR**

(En millones de USD)

ACREEDOR	PRIMER SEMESTRE 2016	PRIMER SEMESTRE 2017
1. PRESTAMOS		
MULTILATERAL	897,1	784,0
BID	430,6	180,0
CAF	242,0	231,0
BANCO MUNDIAL	224,5	230,0
BEI	0,0	82,0
OPEP	0,0	61,0
BILATERAL	66,8	554,1
FRANCIA	66,8	0,0
JAPON	0,0	554,1
2. TITULOS DE DEUDA	0,0	1.000,0
TOTAL	963,9	2.338,1

FUENTE: BCB

ELABORACION: Gerencia de Operaciones Internacionales

Los recursos contratados durante el primer semestre de 2017 se orientarán a programas multisectoriales (sector salud y otra infraestructura) USD 1.000,0 millones, energía USD 554.1 millones, infraestructura vial USD 312,0 millones, fortalecimiento institucional USD 210,0 millones y agropecuario USD 192,0 millones entre los más importantes.

A continuación se detalla la información sobre los doce pasivos de deuda contratados:

Cuadro 19

MONTOS CONTRATADOS DE LA DEUDA EXTERNA PÚBLICA POR SECTOR ECONÓMICO Y PROYECTO DE DESTINO
(En millones de USD)

Nº	SECTOR ECONÓMICO / PROYECTO	ACREEDOR	REF. ACREEDOR	PLAZO EN AÑOS	TASA DE INTERES (%)	CONTRATADO AL 30/06/2017 Millones de USD
	MULTISECTORIAL					1.000,0
1	Bonos Soberanos 1/	TITULOS DE DEUDA	US29731QAC15	11	4,5	1.000,0
	ENERGIA					554,1
2	Proyecto de Construcción de la Planta Geotérmica Laguna Colorada (Segunda Etapa)	JICA	BV-P6	40	0,3	554,1
	INFRAESTRUCTURA VIAL					312,0
3	Proyecto Construcción de la Doble Vía Caracollo-Colomi: Tramo 2B Confital - Bombeo	BEI	FINº 85175	20	LIBOR 6 MESES + MARGEN (0,6)	82,0
4	Proyecto Carretero del Corredor de Conexión (San Ignacio - San José) en Santa Cruz	BIRF	BIRF 8648	16	TASA VARIABLE	200,0
5	Proyecto Carretero del Corredor de Conexión (San Ignacio - San José) en Santa Cruz	IDA	AIF-5903-BO	24	3,83	30,0
	FORTALECIMIENTO INSTITUCIONAL					210,0
6	Programa de Fortalecimiento de la Gestión del Medio Ambiente y los Recursos Naturales	BID	3191/BL-BO	40	TASA VARIABLE	140,0
7	Programa de Apoyo a la Gestión de Políticas Públicas para la Seguridad Alimentaria	CAF	CFA009784	15	LIBOR 6 MESES	70,0

MONTOS CONTRATADOS DE LA DEUDA EXTERNA PÚBLICA POR SECTOR ECONÓMICO Y PROYECTO DE DESTINO
(En millones de USD)

Nº	SECTOR ECONÓMICO / PROYECTO	ACREEDOR	REF. ACREEDOR	PLAZO EN AÑOS	TASA DE INTERES (%)	CONTRATADO AL 30/06/2017 Millones de USD
	AGROPECUARIO					192,0
8	Programa Más Inversión para el Riego II - Mejora del Riego Tradicional y Tecnificado (MI RIEGO II)	CAF	CFA009757	15	LIBOR 6 MESES	70,0
9	Programa de Presas	CAF	CFA009759	15	LIBOR 6 MESES	61,0
10	Programa de Presas	OPEP	12601P	20	3,25	61,0
	SANEAMIENTO BASICO					30,0
11	Programa Más Inversión para el Agua (MIAGUA) IV - Fase 2	CAF	CFA009787	15	LIBOR 6 MESES	30,0
	OTROS					40,0
12	Programa de Apoyo al Empleo II	BID	3822/BL-BO	40	TASA VARIABLE	40,0
	Total general					2.338,1

1/ Estos recursos serán destinados a diferentes proyectos de inversión pública que incluye proyectos de salud y otra infraestructura.

9. SALDO POR DESEMBOLSAR DE LA DEUDA EXTERNA PÚBLICA DE MEDIANO Y LARGO PLAZO.

El saldo por desembolsar de la deuda externa pública al 30 de junio de 2017 asciende a USD 5.390,0 millones con un incremento de USD 801,3 millones con relación al 31 de diciembre de 2016.

En los saldos por desembolsar se destacan la CAF con USD 1.301,8 millones, el BID con USD 1.213,4 millones, la República Popular de China con USD 1,012.2 millones, el Banco Mundial con USD 672,1 millones y Japón con USD 569,4 millones.

Cuadro 20

SALDO POR DESEMBOLSAR DE LA DEUDA EXTERNA PÚBLICA DE MEDIANO Y LARGO PLAZO
(En millones de USD)

ACREEDOR	SALDO POR DESEMBOLSAR AL 31/12/2016	DESEMBOLSOS 1/	MONTOS CONTRATADOS	REVERSIONES	VARIACION CAMBIARA	SALDO POR DESEMBOLSAR AL 30/06/2017
1. PRESTAMOS						
MULTILATERAL	3.323,6	505,5	784,0	0,8	8,3	3.609,5
CAF	1.326,7	256,0	231,0	0,0	0,0	1.301,8
BID	1.237,9	202,0	180,0	0,4	-2,1	1.213,4
BANCO MUNDIAL	452,6	19,5	230,0	0,0	9,0	672,1
FONPLATA	178,7	22,1	0,0	0,0	0,0	156,6
OPEP	70,3	2,8	61,0	0,4	0,0	128,1
FIDA	30,6	3,2	0,0	0,0	1,3	28,7
BEI	26,8	0,0	82,0	0,0	0,0	108,8
BILATERAL	1.265,1	50,8	554,1	0,0	12,1	1.780,5
REP.POP.CHINA	1.055,3	44,4	0,0	0,0	1,2	1.012,2
ITALIA	43,8	0,0	0,0	0,0	4,0	47,8
ALEMANIA	70,5	3,8	0,0	0,0	5,9	72,5
COREA DEL SUR	12,5	2,5	0,0	0,0	0,1	10,0
JAPON	20,3	0,1	554,1	0,0	-5,0	569,4
FRANCIA	62,8	0,0	0,0	0,0	5,8	68,6
2. TITULOS DE DEUDA	0,0	1.000,0	1.000,0	0,0	0,0	0,0
TOTALES	4.588,7	1.556,4	2.338,1	0,8	20,4	5.390,0

1/ No incluye la categoría Moneda y Depósitos

FUENTE: BCB

ELABORACION: Gerencia de Operaciones Internacionales

Por sector económico, un 50.8% del saldo por desembolsar está dirigido al sector de infraestructura vial, un 13.8% al sector energía y un 10.2% a otros sectores.

Cuadro 21

SALDO POR DESEMBOLSAR
POR SECTOR ECONÓMICO
(En millones de USD)

SECTOR ECONÓMICO	SALDO POR DESEMBOLSAR AL 30/06/2017	PARTICIPACIÓN SOBRE SALDO
INFRAESTRUCTURA VIAL	2,740.1	50.8%
ENERGIA	744.7	13.8%
AGROPECUARIO	524.0	9.7%
SANEAMIENTO BÁSICO	435.2	8.1%
FORTALECIMIENTO INSTITUCIONAL	396.6	7.4%
OTROS	549.2	10.2%
TOTALES	5,390.0	100.0%

FUENTE: BCB

ELABORACION: Gerencia de Operaciones Internacionales

DET/FLL/TMP

Ayacucho y Mercado
Tel: (591-2) 2409090
Fax: (591-2) 2406614
Línea Gratuita: 800 10 2023
Casilla: 3118
www.bcb.gob.bo
La Paz - Bolivia