



BOLETÍN MENSUAL DEL  
SISTEMA DE PAGOS NACIONAL Y DE LIQUIDACIÓN DE  
VALORES  
Octubre 2017

BOLETÍN MENSUAL DEL  
SISTEMA DE PAGOS NACIONAL Y DE LIQUIDACIÓN DE VALORES  
OCTUBRE 2017

El sistema de pagos es la infraestructura por la cual se moviliza el dinero en la economía, su funcionamiento eficiente contribuye a la estabilidad del sistema financiero y a la fluidez de las transacciones que se efectúan en los diferentes sectores de la economía. El presente informe muestra la evolución de las operaciones procesadas por los sistemas de pagos en Bolivia al mes de octubre 2017.

La resolución de Directorio N° 071/2017 del BCB, estableció que las empresas SERVIRED S.A. y UNILINK S.A. deberán obtener autorización de la Autoridad de Supervisión del Sistema Financiero (ASFI) y adecuarse a la Ley de Servicios Financieros en el plazo que esta autoridad determine, en cumplimiento de lo señalado en esta disposición a partir del 10 de octubre de 2017, la Resolución de Directorio N° 142/2017 revoca las Resoluciones que autorizan a estas empresas a realizar actividades de compensación y liquidación.

#### SISTEMA DE PAGOS DE ALTO VALOR

Al 31 de octubre de 2017 se realizaron 117.792 transacciones a través del Módulo de Liquidación Híbrida (MLH)<sup>1</sup> del sistema LIP por un importe de Bs482.606 millones, cifras superiores a las alcanzadas en similar periodo de la gestión 2016 en 19% y 4% respectivamente. El promedio de operaciones a octubre de 2017 se situó en Bs4,7 millones en MN y Bs2,6 millones para ME (**Cuadro 1 y Gráfico 1**).

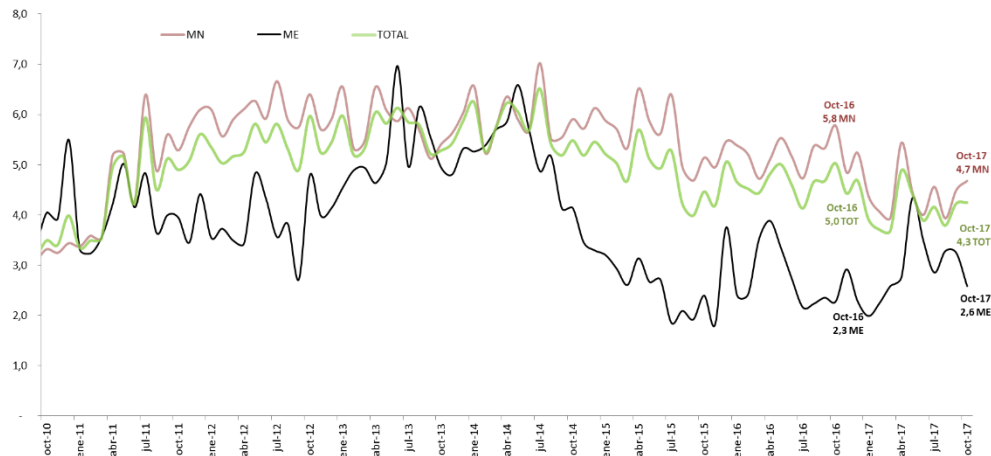
Cuadro 1  
MLH: Valor y volumen de operaciones liquidadas  
(Cifras mensuales acumuladas de cada año)

	ene-oct 13	ene-oct 14	ene-oct 15	ene-oct 16	ene-oct 17	Var (%)
Valor	316.218	371.580	384.168	463.325	482.606	4%
(En millones de Bs)						
MN-UFV	241.274	291.270	336.068	401.463	412.009	3%
ME-MVD	74.944	80.310	48.100	61.862	70.596	14%
Volumen	55.694	64.150	79.210	99.310	117.792	19%
(En número de operaciones)						
MN-UFV	41.449	48.859	60.064	76.667	94.031	23%
ME-MVD	14.245	15.291	19.146	22.643	23.761	5%

<sup>1</sup> El Módulo de Liquidación Híbrida (MLH) es un componente del sistema de Liquidación Integrada de Pagos (LIP) que junto con el Módulo de Liquidación Diferida (MLD), el Módulo de Negociación Electrónica (MNE), y los módulos de apoyo: Módulo de Reportes e Información (MRI) y Módulo de Mesa de Ayuda (MMA), conforman el sistema de pagos electrónico de alto valor del BCB. El MLH procesa pagos, por lo general de importe o valor muy grande, que se intercambian principalmente entre bancos o entre participantes de los mercados financieros y que suelen requerir una liquidación urgente y rápida. A partir del 08-sep-2014 el MLH reemplazó al Sistema de Pagos de Alto Valor (SIPAV) por lo que los datos fueron fusionados.

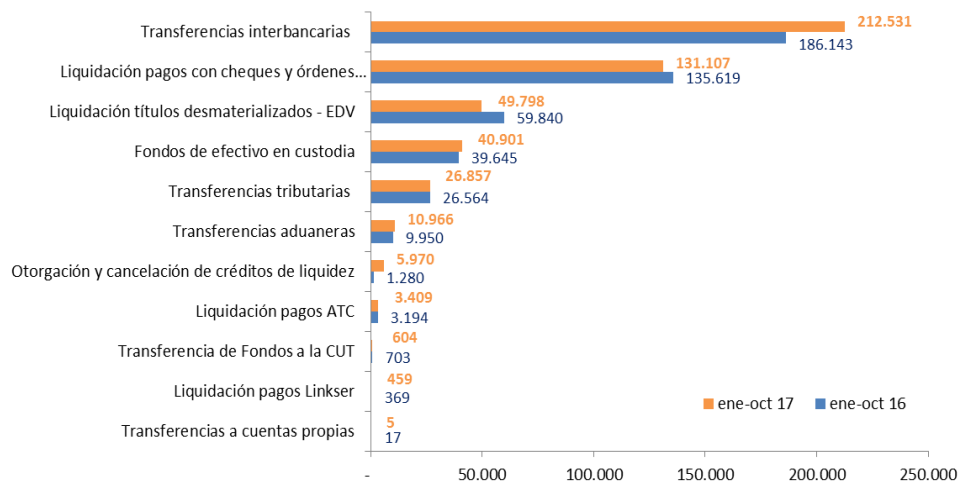


Gráfico 1  
MLH: Valor promedio mensual de las operaciones  
(En millones de bolivianos)



Las operaciones del sistema de pagos del BCB registraron un importe mayor con respecto a la gestión pasada de Bs19.281 millones (4%), destacándose nuevamente las transferencias interbancarias que tuvieron un notable incremento de Bs186.143 millones a Bs212.531 millones, los montos liquidados por las cámaras de compensación y liquidación<sup>2</sup> que tuvieron una disminución de Bs135.619 millones a Bs131.107 millones y la liquidación de títulos desmaterializados a través de la EDV que también registró una disminución de Bs59.840 millones a Bs49.798 millones. Las transferencias interbancarias representan el 44% del valor transado en el sistema electrónico del BCB y junto con la liquidación de las cámaras de compensación y liquidación y la liquidación de títulos desmaterializados a través de la EDV concentran el 82% del valor total transado en este sistema (Gráficos 2 y 3).

Gráfico 2  
MLH: Valor liquidado según tipo de operación  
(En millones de bolivianos)

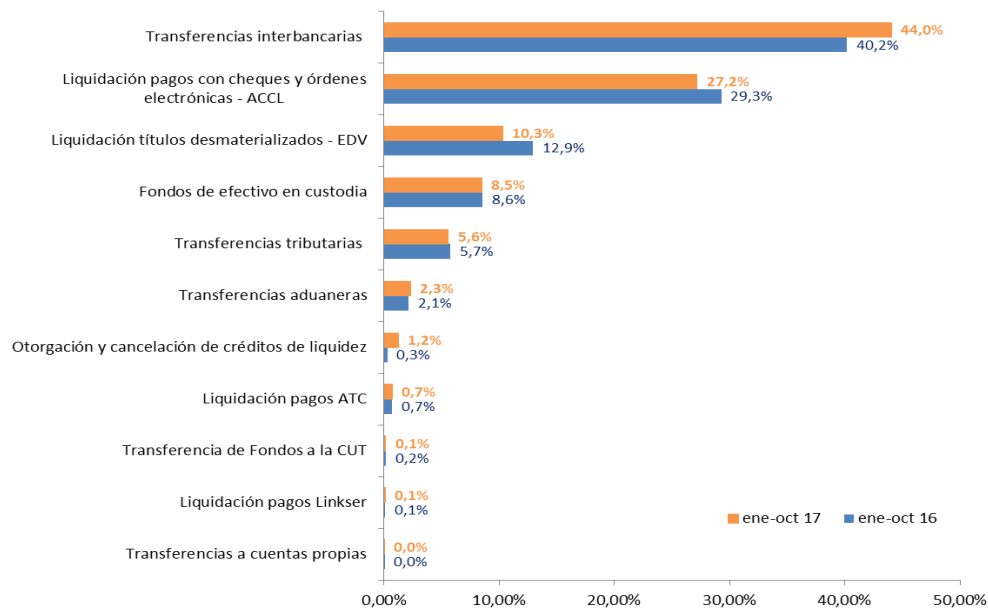


\*Liquidación de operaciones netas.

<sup>2</sup> Incluye la Cámara de Compensación de Cheques (CCC) y la Cámara de Compensación de Órdenes Electrónicas (ACH)



Gráfico 3  
MLH: Participación en el valor liquidado según tipo de operación  
(En porcentajes)



\*Liquidación de operaciones netas.

## SISTEMA DE PAGOS DE BAJO VALOR

A través del sistema de pagos de bajo valor al mes de octubre 2017 se procesaron 80.011.709 operaciones por un valor de Bs221.109 millones. En comparación a similar periodo de la gestión anterior hubo un incremento leve en el valor (3%) y un crecimiento del 23% en el volumen procesado (**Cuadro 2**).

La ACH, sistema que procesa Transferencias Electrónicas de Fondos, registra el mayor monto procesado entre los distintos sistemas (de Bs138.979 millones a Bs147.950 millones) con respecto a la pasada gestión. Este comportamiento, que es el esperado en un sistema de pagos minorista, responde a las características y ventajas que ofrecen las Transferencias Electrónicas de Fondos ya que permiten realizar operaciones y transacciones entre bancos de manera segura y sin recurrir al uso de efectivo. Como consecuencia, nuevamente dos terceras partes del valor transado en los sistemas de pago de bajo valor (67%) para octubre 2017 correspondió a la ACH que consolidó nuevamente su participación mayoritaria con relación a la CCC (31%), tarjetas (2%), billetera móvil<sup>3</sup> (0,34%).

<sup>3</sup> El Reglamento de Servicios de Pago, Instrumentos Electrónicos de Pago, Compensación y Liquidación define como Billetera Móvil al instrumento electrónico de pago que acredita una relación contractual entre el emisor y el titular por la apertura de una cuenta de billetera móvil (en moneda nacional) para realizar electrónicamente órdenes de pago y/o consultas con un dispositivo móvil. En el año 2012 se creó la empresa de servicios de pago móvil E-FECTIVO ESPM S.A. con objeto de realizar operaciones de billetera móvil bajo la marca comercial TIGO Money. Esta empresa obtuvo su licencia de funcionamiento de la ASFI el 28 de diciembre de 2012 mediante Resolución ASFI N° 004/2012 e inició formalmente sus operaciones el 09 de enero de 2013. A partir de julio de 2015 el Banco Nacional de Bolivia (BNB) y el Banco de Crédito (BCP) iniciaron formalmente sus operaciones de billetera móvil utilizando la plataforma de la telefónica VIVA S.A. Se hace notar que a partir de esta edición las estadísticas de billetera móvil son reportadas con información desagregada al BCB. En el mes de enero E-FECTIVO ESPM reportó estadísticas con esta característica, motivo por el cual se reprocesó la información correspondiente tomando en cuenta, para este reporte, solamente aquellas operaciones que representan pagos enviados a través de billetera móvil entre personas naturales o jurídicas.



El promedio por operación en la ACH fue de Bs37.666 monto inferior en Bs21.072 al registrado en la gestión anterior (Bs58.738) (Gráficos 4, 5, 7 y Cuadro 2).

Las operaciones con billetera móvil registraron un incremento en valor del 47% para el presente período con respecto a la gestión anterior (Bs510 millones a Bs752 millones), las operaciones con tarjetas de pago también registraron un incremento de Bs3.384 millones a Bs4.130 millones (22%), las operaciones con cheques una disminución por tercer año consecutivo de Bs70.822 millones a Bs68.273 millones. Desde el punto de vista del volumen de operaciones la participación de billetera móvil respecto al total procesado con otros instrumentos de pago en los sistemas de pago de bajo valor fue mayoritaria (71% - 56.967.174 transacciones) frente a las tarjetas (23% - 17.576.297), Transferencias Electrónicas de Fondos (5% - 3.927.963 transacciones), cheques (2% - 1.537.365 transacciones). El promedio por operación de las transacciones con tarjetas de pago fue de Bs235, inferior en Bs1 al registrado en la gestión anterior (Bs236), mientras que el valor promedio de las transacciones a través de billetera móvil fue de Bs13, cifra mayor en Bs2 al promedio registrado en la gestión 2016 (Bs11) (Gráficos 4, 5, 7 y Cuadro 2).

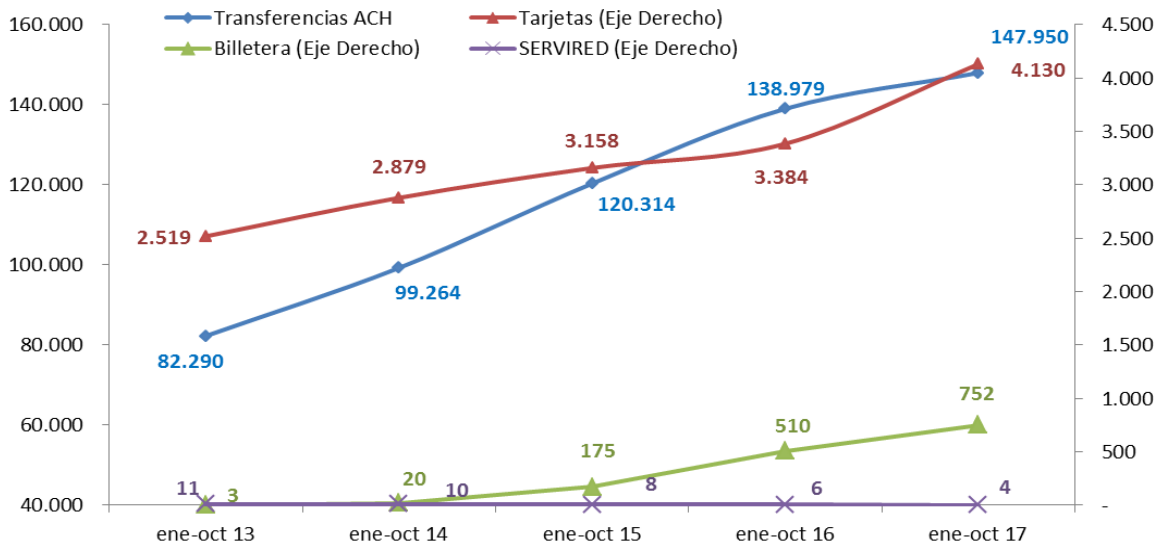
Cuadro 2  
Sistemas de pago de bajo valor  
(En millones de bolivianos y número de operaciones\*)

Tipo	ene-oct 13	ene-oct 14	ene-oct 15	ene-oct 16	ene-oct 17	Var(%)
<b>Valor</b>	<b>162.412</b>	<b>183.684</b>	<b>199.587</b>	<b>213.702</b>	<b>221.109</b>	<b>3%</b>
(millones de Bs)						
ACH	82.290	99.264	120.314	138.979	147.950	6%
CCC	77.590	81.511	75.932	70.822	68.273	-4%
Tarjetas	2.519	2.879	3.158	3.384	4.130	22%
Billetera Móvil	3	20	175	510	752	47%
SERVIRED	11	10	8	6	4	-45%
<b>Volumen</b>	<b>14.218.499</b>	<b>15.679.968</b>	<b>31.516.417</b>	<b>65.155.166</b>	<b>80.011.709</b>	<b>23%</b>
(número de operaciones)						
ACH	750.648	1.033.455	1.497.500	2.366.097	3.927.963	66%
CCC	1.681.333	1.741.982	1.666.001	1.596.362	1.537.365	-4%
Tarjetas	11.563.361	12.020.199	13.302.981	14.329.006	17.576.297	23%
Billetera Móvil	212.502	876.601	15.043.811	46.859.284	56.967.174	22%
SERVIRED	10.655	7.731	6.124	4.417	2.910	-34%

\* La Resolución de Directorio N° 142/2017 de 10/10/2017 revoca la autorización de SERVIRED para realizar actividades de compensación y liquidación.

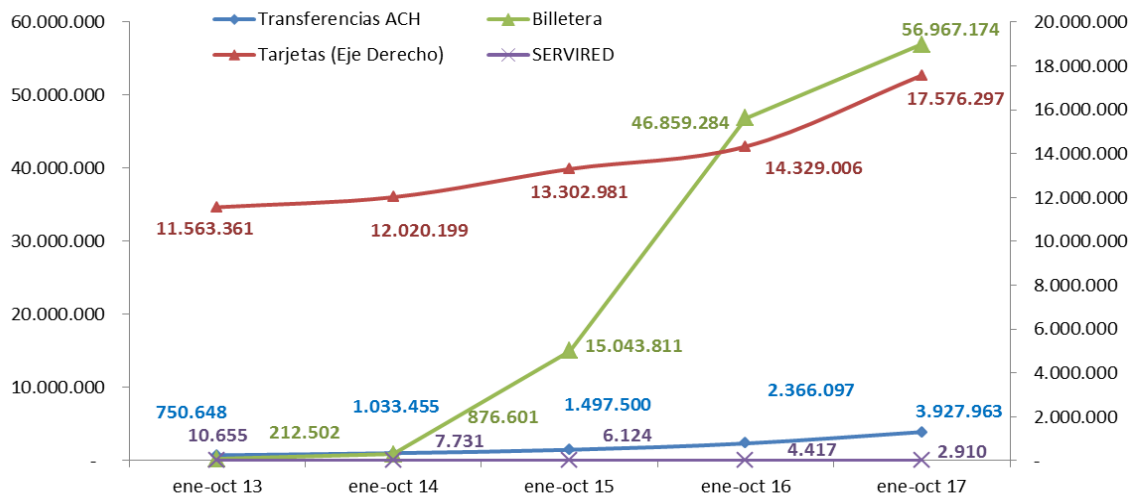


Gráfico 4  
Valor de las operaciones de transferencias electrónicas-ACH, billetera móvil, tarjetas de pago\*  
(En millones de bolivianos)



\* Transferencias electrónicas consideran las operaciones de la ACH-ACCL, Tarjetas consideran transacciones de ATC S.A. y LINKSER S.A. y la Billetera Móvil considera las operaciones de E-FECTIVO, BNB y BCP.

Gráfico 5  
Volumen de operaciones de transferencias electrónicas - ACH, billetera móvil, tarjetas de pago \*  
(En número de operaciones)



\* Transferencias electrónicas consideran las operaciones de la ACH-ACCL, Tarjetas consideran transacciones de ATC S.A. y LINKSER S.A. y la Billetera Móvil considera las operaciones de E-FECTIVO, BNB y BCP.

La CCC registró operaciones por Bs68.273 millones, valor inferior en Bs2.549 millones al registrado en la gestión anterior (Bs70.822 millones) y su participación al mes de octubre de 2017 respecto al valor operado en los sistemas de pago de bajo valor se situó en 31%. El valor promedio de las transacciones con cheques procesados en CCC fue de Bs44.409, cifra inferior en Bs45 al promedio registrado en la gestión 2016 (Bs44.364) (Gráfico 6, 7 y Cuadro 2).



Gráfico 6  
Valor y volumen de operaciones cursadas en la CCC  
(En millones de bolivianos y número de operaciones)

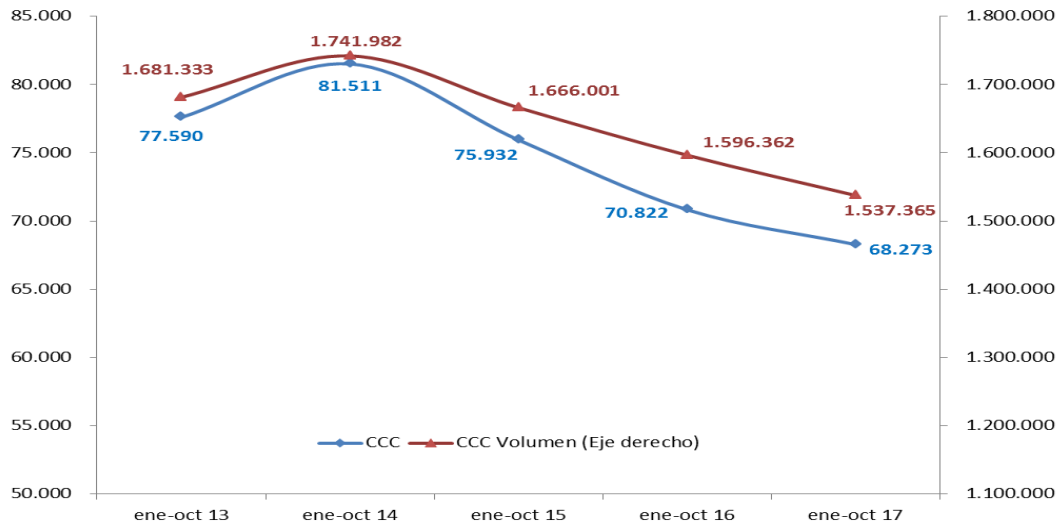
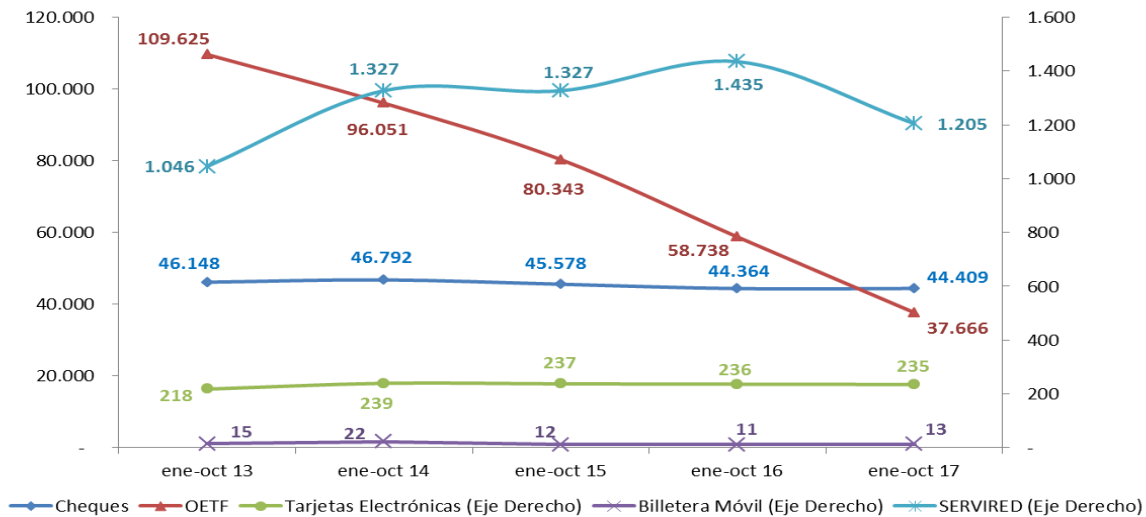


Gráfico 7  
Valor promedio de los pagos de bajo valor  
(En bolivianos)



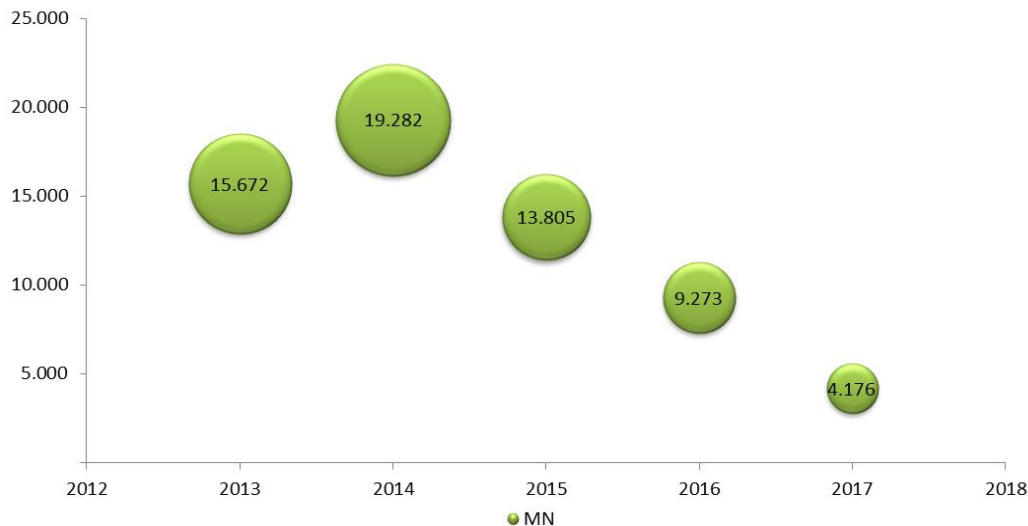
\* Transferencias electrónicas consideran las operaciones de la ACH-ACCL, Tarjetas consideran transacciones de ATC S.A. y LINKSER S.A. y la Billetera Móvil considera las operaciones de E-FECTIVO, BNB y BCP.

## LIQUIDACIÓN DE VALORES

La colocación de valores públicos con fines de regulación de liquidez en el sistema financiero a octubre 2017 alcanzó a Bs4.176 millones. Esta colocación fue inferior en Bs5.096 millones (55%) a la efectuada para el mismo período 2016 (Bs9.273 millones); se destaca que por quinto año consecutivo la colocación de valores se realizó en su totalidad en MN (Gráfico 8).



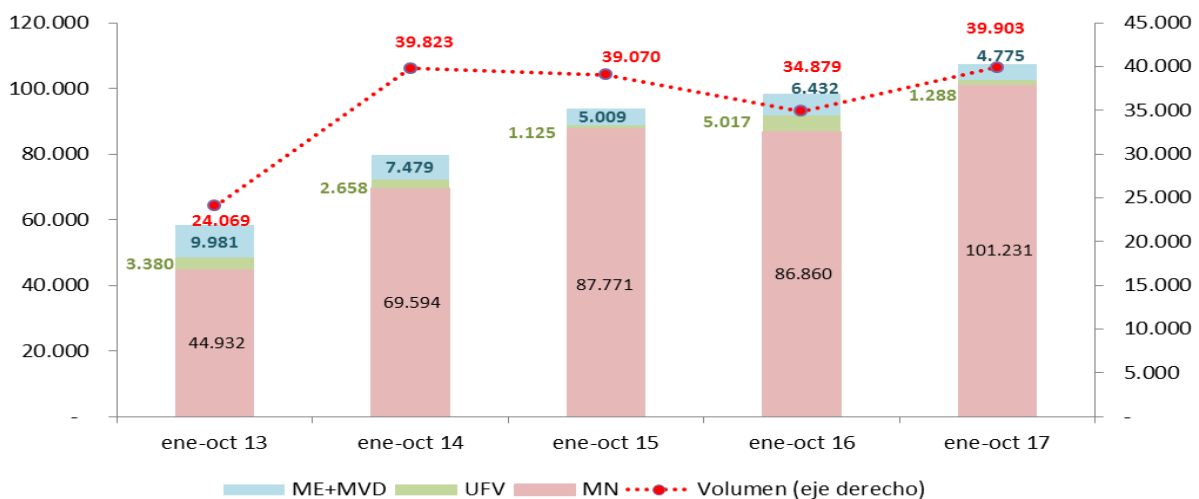
Gráfico 8  
Títulos adjudicados (enero-octubre)  
(En millones de bolivianos)



A través de la EDV se realizaron 39.903 transacciones por concepto de liquidación de títulos desmaterializados negociados en la Bolsa Boliviana de Valores, el valor liquidado fue de Bs107.294 millones monto superior en Bs8.984 millones al registrado en la gestión anterior (Bs98.310 millones). Esto se explica principalmente por el incremento en la negociación de títulos en MN de Bs86.860 millones a Bs101.231 millones. En el caso de los títulos en MN, para el presente mes, la mayor parte del monto total corresponde a la negociación de valores de renta fija, entre los cuales se destacan nuevamente los Depósitos a Plazo Fijo (DPF) con Bs7.306 millones (78%) y los Bonos a Largo Plazo (BLP) con Bs825 millones (9%) entre los más importantes.

Las operaciones en MN y UFV representaron 96% del total (Gráfico 9).

Gráfico 9  
Valor de las operaciones con títulos desmaterializados  
(En millones de bolivianos)

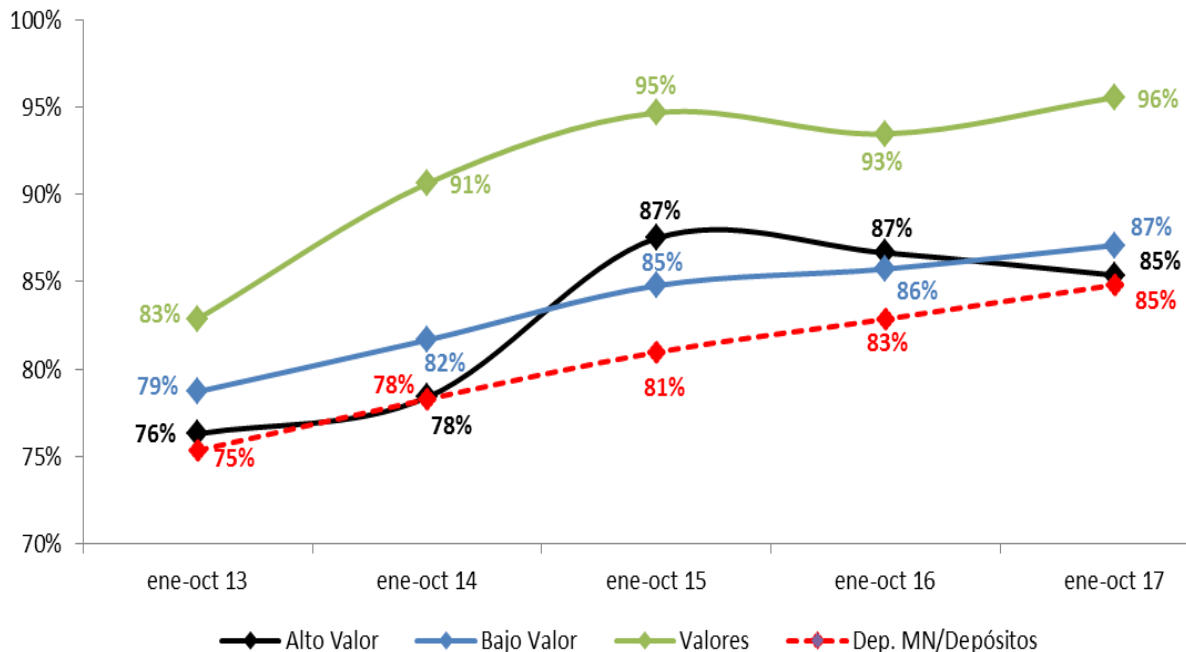




## PARTICIPACIÓN DE LA MONEDA NACIONAL EN LOS SISTEMAS DE PAGO

El proceso de bolivianización de la economía también se refleja en el ámbito transaccional. En efecto, las operaciones del sistema de pagos para el periodo enero - octubre de 2017 tuvieron nuevamente una participación mayoritaria de la MN con niveles superiores al 80%. La participación de la MN en el ámbito del sistema de pagos de alto valor alcanzó a 85%; en lo que se refiere a los pagos de bajo valor la participación de la MN alcanzó a 87%; asimismo, en el tema de los valores transados, la participación de la moneda nacional se incrementó a 96%; y finalmente, en lo que se refiere a los depósitos en MN en el sistema financiero, su participación fue del 85% ligeramente superior a la anterior gestión (83%) (Gráfico 10).

Gráfico 10  
Participación de la MN en el valor de las transacciones del sistema de pagos  
(En porcentajes)



## SISTEMA DE PAGOS GUBERNAMENTALES

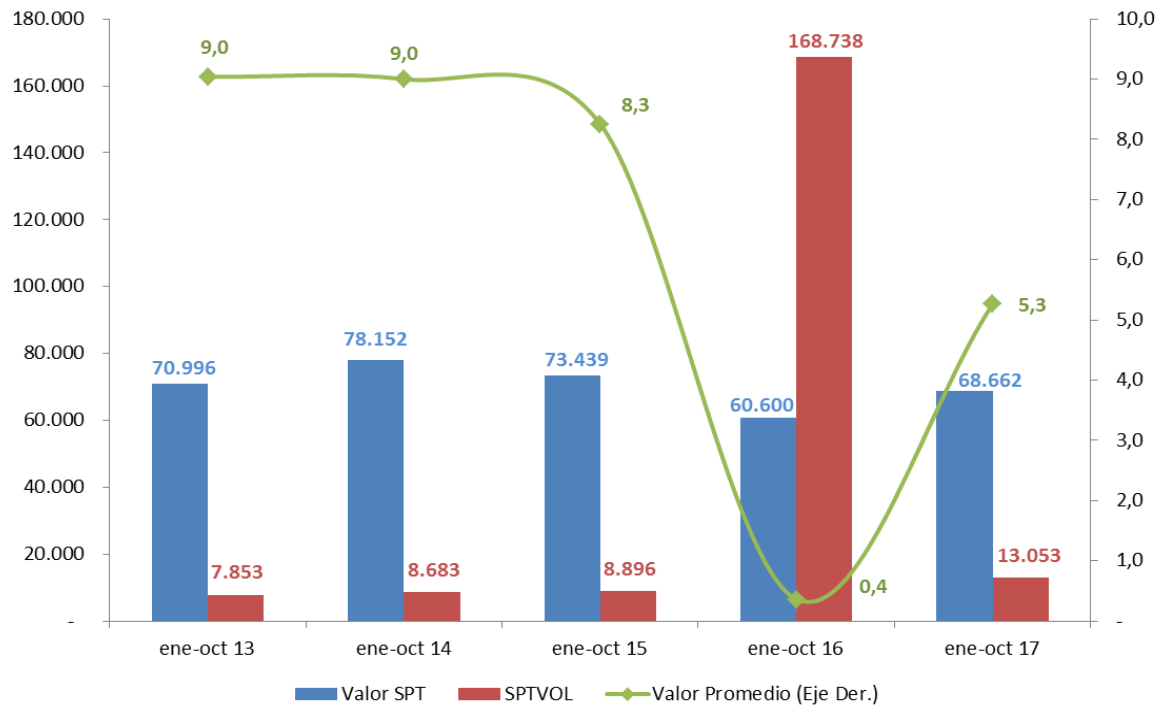
El sistema de pagos gubernamentales registró operaciones por un importe de Bs68.662 millones para el presente periodo 2017, monto superior en Bs8.062 millones al registrado en la gestión pasada (Bs60.600 millones). En cuanto al volumen de operaciones, para este periodo se registraron 13.053 operaciones, 92% inferior a la gestión 2016 donde se registraron 168.738 operaciones. La diferencia en el volumen de operaciones respecto a la gestión 2016 se explica porque desde junio hasta agosto 2016 las operaciones se procesaron individualmente una por una y no agrupadas en lotes (una operación equivalía a varias operaciones individuales).

El promedio por operación fue de Bs5,3 millones, Bs4,9 millones superior al promedio registrado en el 2016 (Bs0,4 millones) (Gráfico 11).





Gráfico 11  
Sistema de Pagos del Tesoro: Valor, volumen anual y valor promedio de las operaciones  
(En millones de bolivianos)



#### OPERACIONES DE PROVISIÓN DE LIQUIDEZ<sup>4</sup>

Las operaciones de liquidez en octubre de 2017 alcanzaron un importe total de Bs2.116 millones, inferior a la gestión anterior en Bs393 millones en la cual las operaciones alcanzaron a Bs2.509 millones; del total de operaciones correspondientes a este periodo el 91% fue cubierto por el mercado interbancario, y el restante 9% por créditos de liquidez.

Comparados con la anterior gestión, los requerimientos en ME tuvieron un incremento de Bs187 millones pasando de Bs659 millones a Bs845 millones en tanto que los requerimientos en MN disminuyeron de Bs1.851 millones a Bs1.270 millones en la presente gestión. Se destaca que los requerimientos en ME representaron el 40% del total mientras que los requerimientos en MN alcanzaron al 60%. (Gráficos 12, 13 y Cuadro 3).

<sup>4</sup> La provisión de liquidez tiene el propósito de facilitar fondos para asegurar que las transacciones sean efectivizadas de manera oportuna, dado que situaciones de iliquidez podrían generar interrupciones en la cadena de pagos que podrían afectar uno o más receptores de fondos con posibles implicaciones sistémicas.



Gráfico 12  
Operaciones mensuales de provisión de liquidez en MN y UFV  
(En millones de bolivianos)

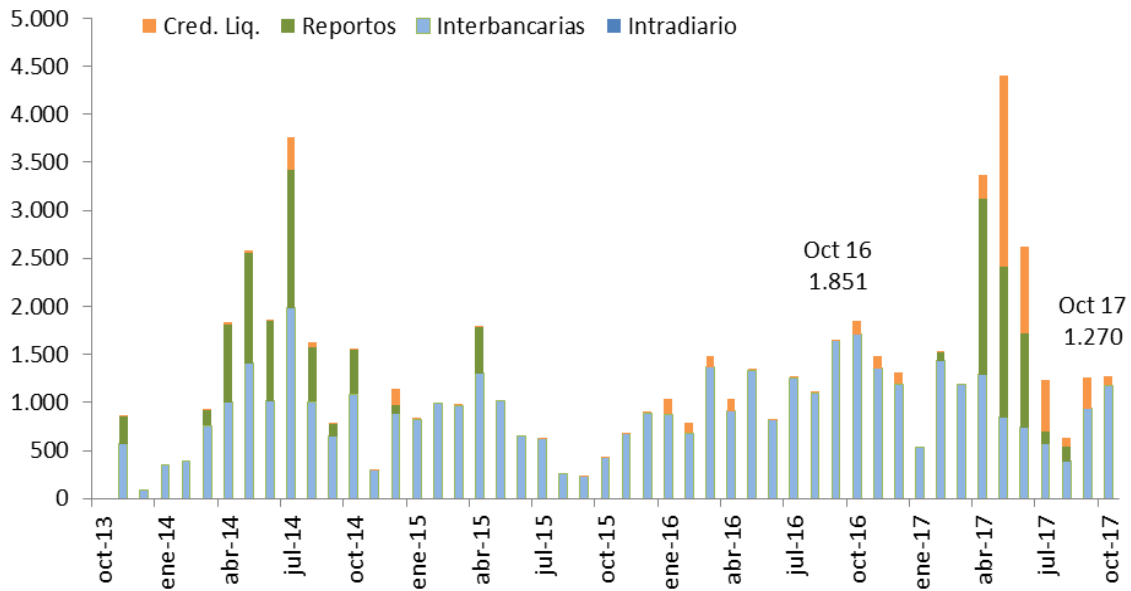
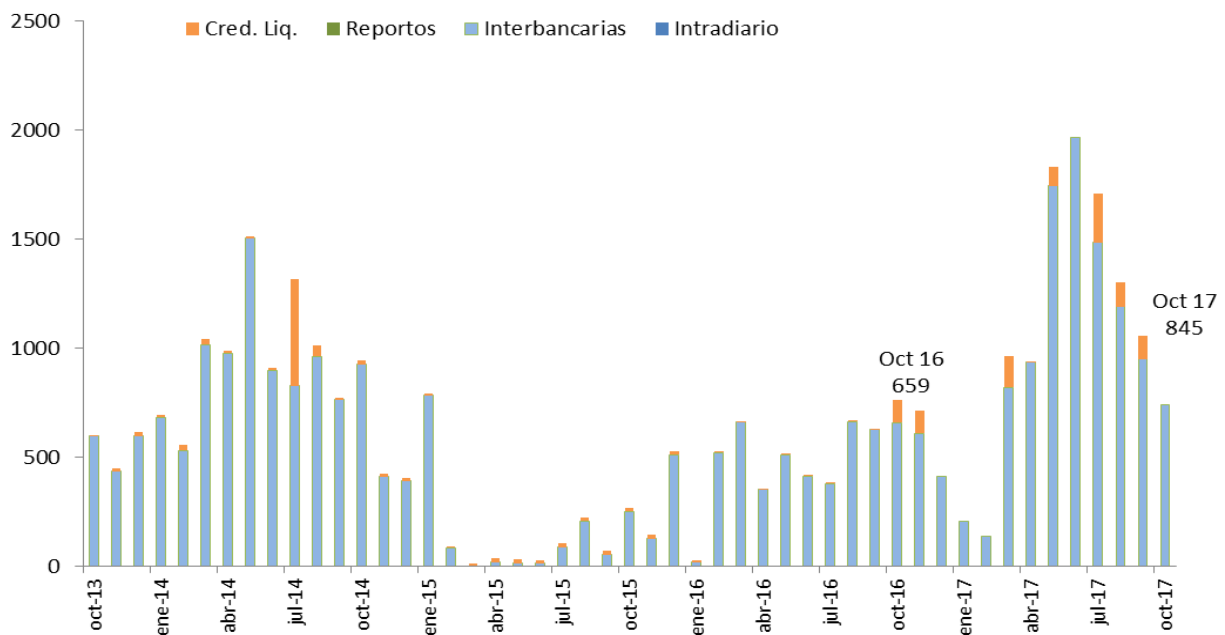


Gráfico 13  
Operaciones mensuales de provisión de liquidez en ME  
(En millones de bolivianos)





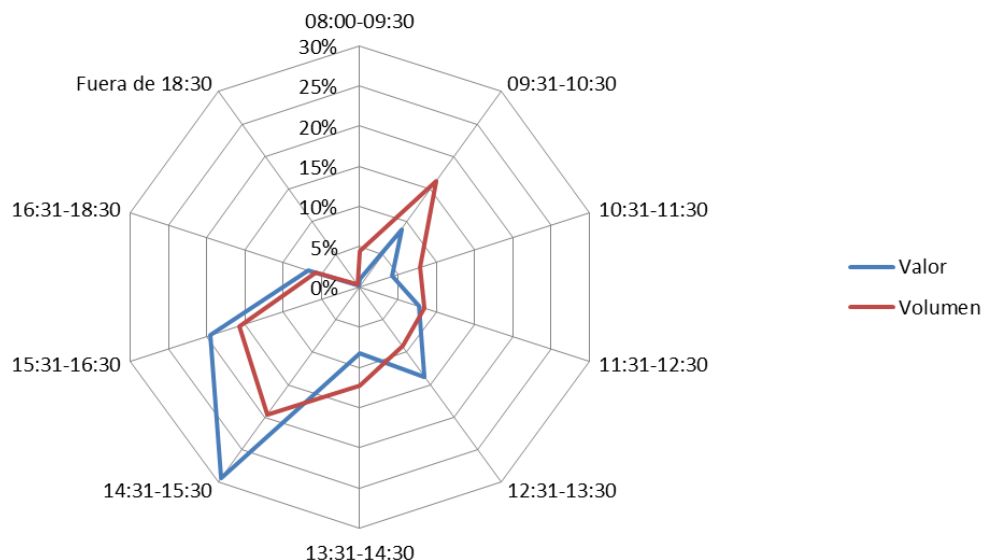
**Cuadro 3**  
**Valor de las operaciones de provisión de liquidez**  
**(En millones de bolivianos)**

	ene-oct 13	ene-oct 14	ene-oct 15	ene-oct 16	ene-oct 17
<b>Tipo de crédito</b>					
<b>Intradía</b>	-	-	-	-	-
MN	-	-	-	-	-
ME	-	-	-	-	-
<b>Interbancario</b>	<b>8.192,9</b>	<b>18.752,8</b>	<b>8.811,2</b>	<b>16.512,3</b>	<b>19.290,5</b>
MN	3.139,3	9.657,2	7.289,6	11.699,6	9.110,2
ME	5.053,7	9.095,7	1.521,5	4.812,7	10.180,2
<b>Reporto</b>	-	<b>5.533,6</b>	<b>490,8</b>	-	<b>4.754,5</b>
MN	-	5.533,6	490,8	-	4.754,5
ME	-	-	-	-	-
<b>Fondo RAL Tramo I y II</b>	<b>176,2</b>	<b>1.117,5</b>	<b>163,0</b>	<b>707,1</b>	<b>4.862,6</b>
MN	43,1	449,1	13,1	668,8	4.187,4
ME	133,1	668,4	150,0	38,3	675,2
<b>TOTAL</b>	<b>8.369,1</b>	<b>25.403,9</b>	<b>9.465,0</b>	<b>17.219,4</b>	<b>28.907,6</b>

## INDICADORES DE DESEMPEÑO

Las transferencias entre participantes, transferencias entre cuentas propias y desembolso y cancelación de créditos de liquidez se pueden realizar de Hrs. 7:00 a 19:00. La mayor concentración de operaciones para el presente mes fue nuevamente en el horario comprendido entre Hrs. 14:31 y 15:30, en el que se cursó el 29% del valor y 20% del volumen de transacciones (**Gráfico 14**).

**Gráfico 14**  
**Distribución porcentual mensual de las operaciones durante el día**





El índice de rotación de depósitos, calculado como el cociente entre el valor procesado por los sistemas de pago y el valor de los depósitos del público en el sistema financiero, es una medida representativa de las veces que el dinero se moviliza utilizando instrumentos electrónicos a través del sistema de pagos para financiar los pagos de la economía. Este índice muestra que los depósitos del público en el sistema financiero en el mes de septiembre 2017 se movilizaron 7,35 veces por el sistema de pagos (**Gráfico 15**).

Gráfico 15  
Valor mensual de las operaciones del sistema de pagos / Depósitos del público

