



BOLETÍN MENSUAL DEL SISTEMA DE PAGOS NACIONAL Y DE LIQUIDACIÓN DE VALORES Enero 2016

El sistema de pagos es la infraestructura por la cual se moviliza el dinero en la economía, su funcionamiento eficiente contribuye a la estabilidad del sistema financiero y a la fluidez de las transacciones que se efectúan en los diferentes sectores de la economía. El presente informe muestra la evolución de las operaciones procesadas por los sistemas de pagos en Bolivia al mes de enero de 2016.

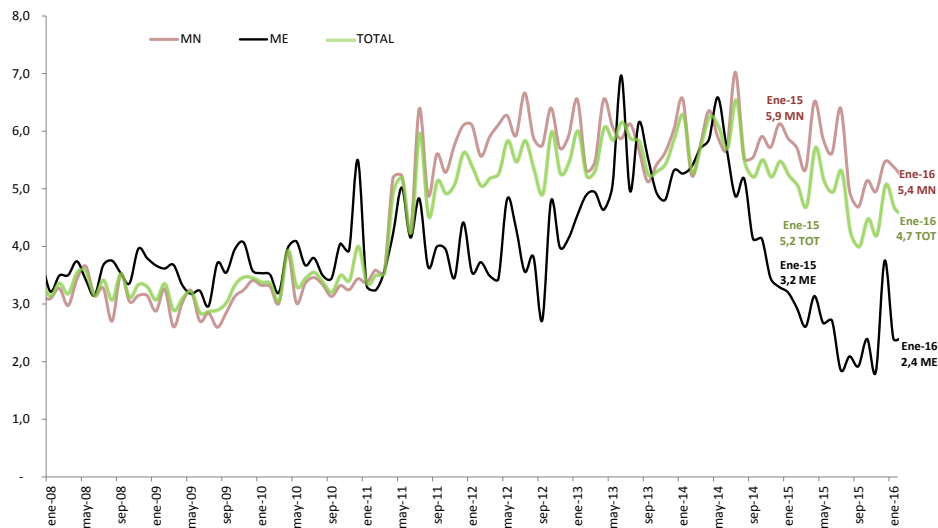
SISTEMA DE PAGOS DE ALTO VALOR¹

Al 31 de enero de 2016 se realizaron 8.388 transacciones a través del sistema LIP por un importe de Bs39.119 millones, cifras superiores a las alcanzadas en similar periodo de la gestión 2015 en 18% y 5% respectivamente. El promedio de operaciones en enero de 2016 se situó en Bs5,4 millones en MN y Bs2,4 millones para ME (**Cuadro 1 y Gráfico 1**).

Cuadro 1
LIP: Valor y volumen de operaciones liquidadas
(Cifras acumuladas a enero de cada año)

	ene-12	ene-13	ene-14	ene-15	ene-16	Var (%)
Valor (En millones de Bs)	24.131	29.873	38.449	37.185	39.119	5%
MN-UFV	19.513	23.498	30.864	31.614	34.267	8%
ME-MVD	4.618	6.375	7.585	5.572	4.852	-13%
Volumen (En número de operaciones)	4.500	4.990	6.146	7.122	8.388	18%
MN-UFV	3.198	3.586	4.705	5.381	6.365	18%
ME-MVD	1.302	1.404	1.441	1.741	2.023	16%

Gráfico 1
LIP: Valor promedio mensual de las operaciones
(En millones de bolivianos)

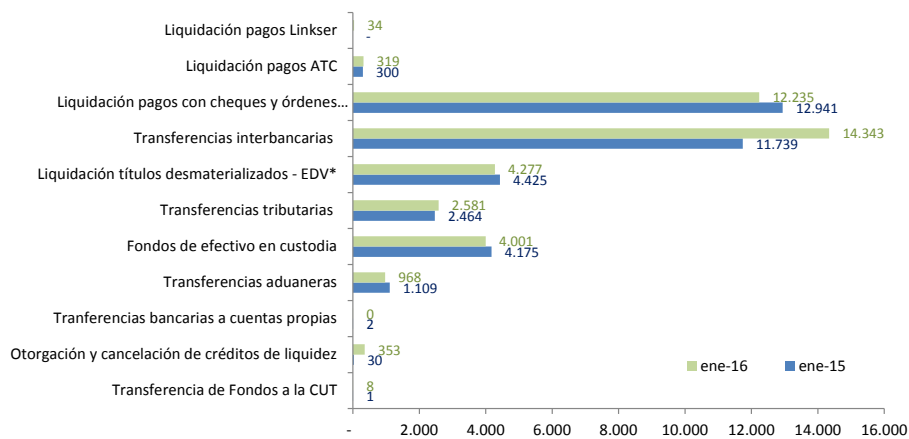


¹ El sistema de Liquidación Integrada de Pagos (LIP) es administrado por el Banco Central de Bolivia y procesa pagos, por lo general de importe o valor muy grande, que se intercambian principalmente entre bancos o entre participantes de los mercados financieros y que suelen requerir una liquidación urgente y rápida. A partir del 08-sep-2014 el LIP reemplazó al Sistema de Pagos de Alto Valor (SIPAV) por lo que los datos fueron fusionados.



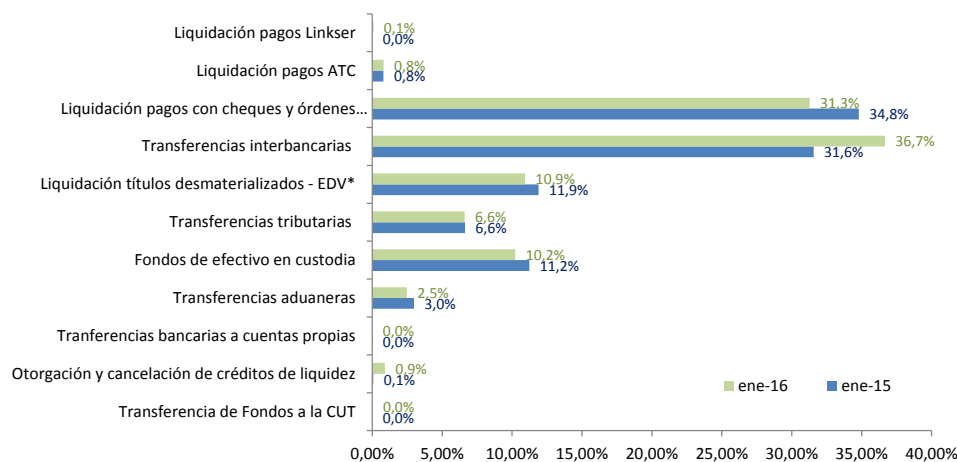
Las operaciones del sistema electrónico del BCB registraron un importe mayor con respecto a la gestión pasada de Bs1.933 millones o 5,20%, destacándose los montos transados en las cámaras de compensación y liquidación² que tuvieron una leve disminución de Bs12.941 millones a Bs12.235 millones, las transferencias interbancarias que tuvieron un incremento de Bs11.739 millones a Bs14.343 millones y a la liquidación de títulos desmaterializados a través de la EDV que mostraron una leve disminución de Bs4.425 millones a Bs4.277 millones. La liquidación de las cámaras de compensación y liquidación representa el 31% del valor transado en el sistema electrónico del BCB y junto con las transferencias interbancarias y la liquidación de títulos desmaterializados a través de la EDV concentran el 79% del valor total transado en este sistema (Gráficos 2 y 3).

Gráfico 2
LIP: Valor liquidado según tipo de operación
(En millones de bolivianos)



*Liquidación de operaciones netas.

Gráfico 3
LIP: Participación en el valor liquidado según tipo de operación
(En porcentajes)



*Liquidación de operaciones netas.

² Incluye la Cámara de Compensación de Cheques (CCC) y la Cámara de Compensación de Órdenes Electrónicas (ACH)



SISTEMA DE PAGOS DE BAJO VALOR

A través del sistema de pagos de bajo valor se procesaron 5.750.543 operaciones por un valor de Bs19.956 millones para el periodo enero 2016. En comparación a similar período de 2015 el crecimiento fue del 4% en el valor y del 197% en el volumen procesado (**Cuadro 2**).

La ACH, sistema que procesa Transferencias Electrónicas de Fondos, registra el mayor crecimiento entre los distintos sistemas (de Bs11.170 millones a Bs12.491 millones) con respecto a la pasada gestión. Este comportamiento, que es usual en este sistema de pagos minorista, responde a las características y ventajas que ofrecen las OETF ya que permiten realizar operaciones y transacciones entre bancos de manera segura y sin recurrir al uso de efectivo. Como consecuencia, nuevamente más de la mitad del valor transado en los sistemas de pago de bajo valor (62,6%) para el periodo enero de 2016 correspondió a la ACH que consolidó nuevamente su participación mayoritaria con relación a la CCC (35,0%), tarjetas (1,9%), billetera móvil³ (0,51%) y el restante a SERVIRED⁴. El promedio por operación en la ACH fue de Bs67.103 monto inferior en Bs25.978 al registrado en la gestión anterior (Bs93.080). (**Gráficos 4, 5, 7 y Cuadro 2**).

Las operaciones con billetera móvil nuevamente registraron un gran incremento en valor (125%) para el periodo enero de 2016 con respecto a la gestión anterior (Bs45 millones a Bs102 millones), las operaciones con tarjetas de pago registraron un incremento de 13% (de Bs334 millones a Bs376 millones), las operaciones con cheques una disminución de Bs7.716 millones a Bs6.986 millones y finalmente las operaciones de SERVIRED disminuyeron de Bs1 millones a Bs0,4 millones. Desde el punto de vista del volumen de operaciones la participación de billetera móvil respecto al total procesado con otros instrumentos de pago en los sistemas de pago de bajo valor fue mayoritaria (69% - 3.959.915 transacciones) frente a las tarjetas (25% - 1.462.512), cheques (2% - 141.639 transacciones), Transferencias Electrónicas de Fondos (3% - 186.147 transacciones) y el restante SERVIRED (0,01% - 330 transacciones). El promedio por operación de las operaciones con tarjetas de pago fue de Bs257, mientras que el valor promedio de las transacciones a través de billetera móvil fue de Bs26, cifra menor en Bs104 al promedio registrado en la gestión 2014 (Bs129) y el valor promedio de las transacciones de SERVIRED fue de Bs1.112 inferior en Bs199 al registrado en la gestión 2015 (Bs1.311), (**Gráficos 4, 5, 7 y Cuadro 2**).

³ El Reglamento de Servicios de Pago, Instrumentos Electrónicos de Pago, Compensación y Liquidación definen como Billetera Móvil al instrumento electrónico de pago que acredita una relación contractual entre el emisor y el titular por la apertura de una cuenta de billetera móvil (en moneda nacional) para realizar electrónicamente órdenes de pago y/o consultas con un dispositivo móvil. En el año 2012 se creó la empresa de servicios de pago móvil E-FECTIVO ESPM S.A. con objeto de realizar operaciones de billetera móvil bajo la marca comercial TIGO Money. Esta empresa obtuvo su licencia de funcionamiento de la ASFI el 28 de diciembre de 2012 mediante Resolución ASFI N° 004/2012 e inició formalmente sus operaciones el 09 de enero de 2013. A partir de julio de 2015 el Banco Nacional de Bolivia (BNB) y el Banco de Crédito (BCP) iniciaron formalmente sus operaciones de billetera móvil utilizando la plataforma de la telefónica VIVA S.A.

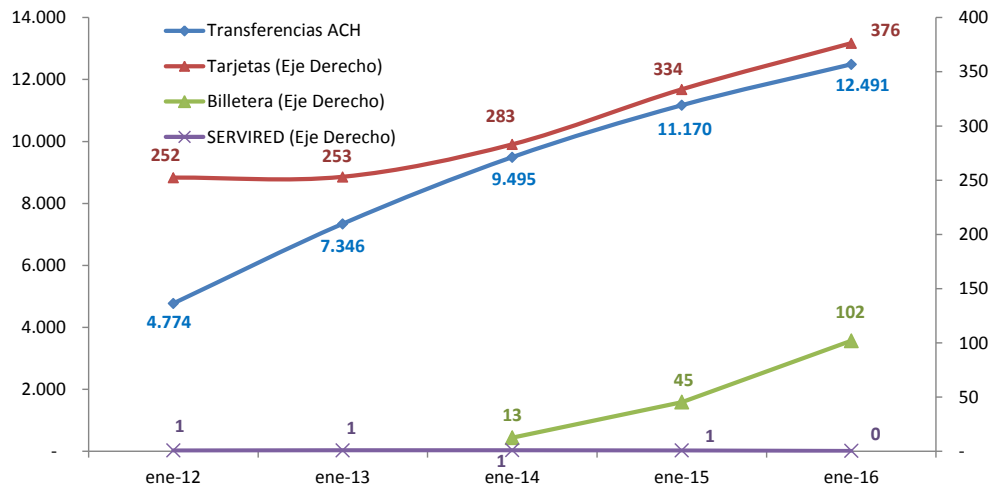
⁴ SERVIRED S.A. es una empresa que provee y opera un sistema de pagos de bajo valor con el cual las cooperativas de ahorro y crédito afiliadas pueden interconectarse a nivel nacional permitiéndoles realizar depósitos, retiros o pagos de créditos a través de la modalidad de "agencias compartidas" en cualquier agencia de estas entidades a nivel nacional, así como realizar giros al interior. Mediante Resolución de Directorio N° 118/2011 de 20.09.2011 el BCB autoriza la incorporación de SERVIRED S.A. al ámbito de aplicación del RCECYSL para realizar operaciones de compensación y liquidación de órdenes de transferencia electrónica de fondos (agencias compartidas y giros nacionales).



Cuadro 2
Sistemas de pago de bajo valor
(En millones de bolivianos y número de operaciones)

Tipo	ene-12	ene-13	ene-14	ene-15	ene-16	Var(%)
Valor (millones de Bs)	12.151	15.775	18.037	19.267	19.956	4%
ACH	4.774	7.346	9.495	11.170	12.491	12%
CCC	7.123	8.175	8.245	7.716	6.986	-9%
Tarjetas	252	253	283	334	376	13%
Billetera Móvil			13	45	102	125%
SERVIRED	1	1	1	1	0	-51%
Volumen	1.256.359	1.365.692	1.545.948	1.939.374	5.750.543	197%
(número de operaciones)						
ACH	36.082	70.681	87.229	120.007	186.147	55%
CCC	145.730	160.349	164.558	151.271	141.639	-6%
Tarjetas	1.073.769	1.133.729	1.173.218	1.317.858	1.462.512	11%
Billetera Móvil			120.208	349.664	3.959.915	1032%
SERVIRED	778	933	735	574	330	-43%

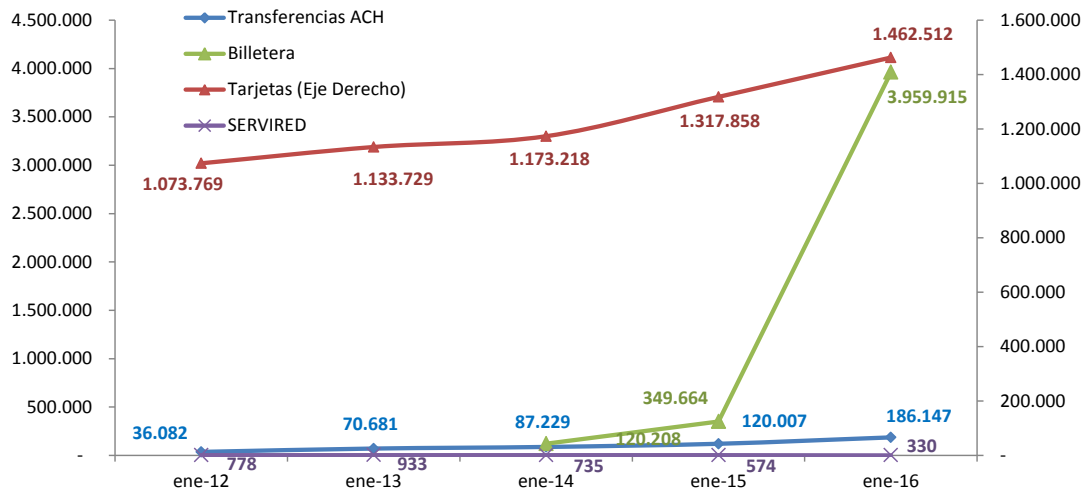
Gráfico 4
Valor de las operaciones de transferencias electrónicas-ACH, billetera móvil, tarjetas de pago y
SERVIRED*
(En millones de bolivianos)



* A partir de la gestión 2011 se consideran las operaciones procesadas por SERVIRED, a partir de la gestión 2012 se consideran las operaciones procesadas por ATC S.A. y LINKSER S.A. en Tarjetas y a partir de julio 2015 se consideran adicionalmente las operaciones del Banco Nacional de Bolivia y Banco de Crédito en Billetera Móvil.



Gráfico 5
 Volumen de operaciones de transferencias electrónicas - ACH, billetera móvil, tarjetas de pago y SERVIRED*
 (En número de operaciones)



* A partir de la gestión 2011 se consideran las operaciones procesadas por SERVIRED, a partir de la gestión 2012 se consideran las operaciones procesadas por ATC S.A. y LINKSER S.A. en Tarjetas y a partir de julio 2015 se consideran adicionalmente las operaciones del Banco Nacional de Bolivia y Banco de Crédito en Billetera Móvil.

La CCC registró operaciones por Bs6.986 millones, valor inferior en Bs730 millones al registrado en la gestión anterior (Bs7.716 millones) y su participación a enero 2016 respecto al valor operado en los sistemas de pago de bajo valor se situó en 35%. El valor promedio de las transacciones con cheques procesados en CCC fue de Bs49.325, cifra inferior en Bs1.685 al promedio registrado en la gestión 2015 (Bs51.010) (Gráfico 6, 7 y Cuadro 2).

Gráfico 6
 Valor y volumen de operaciones cursadas en la CCC
 (En millones de bolivianos y número de operaciones)

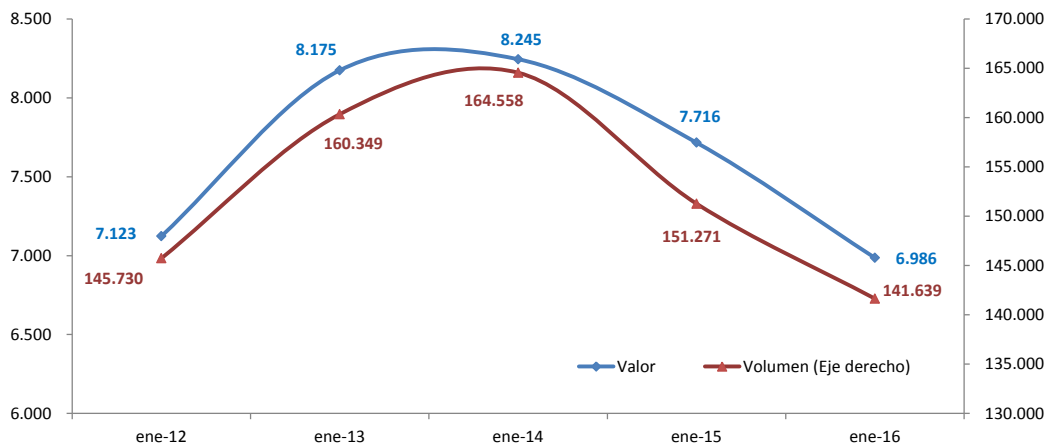
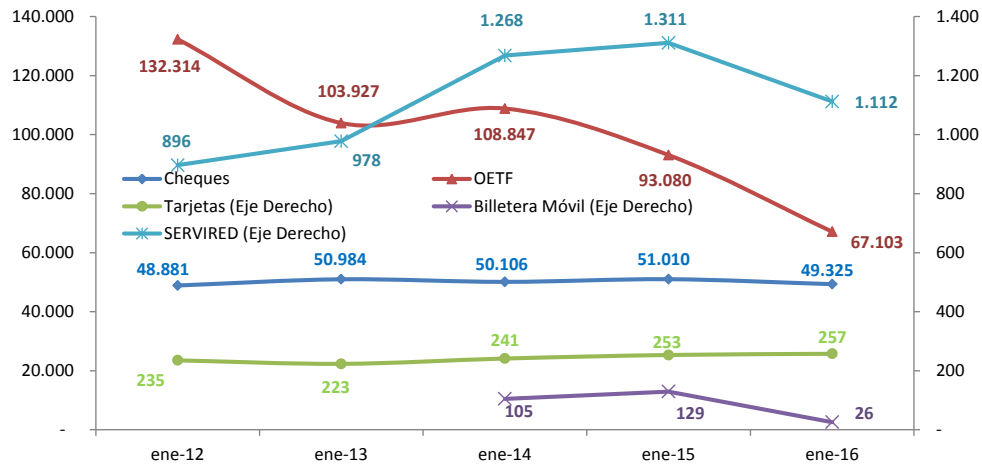




Gráfico 7
Valor promedio de los pagos de bajo valor
(En bolivianos)

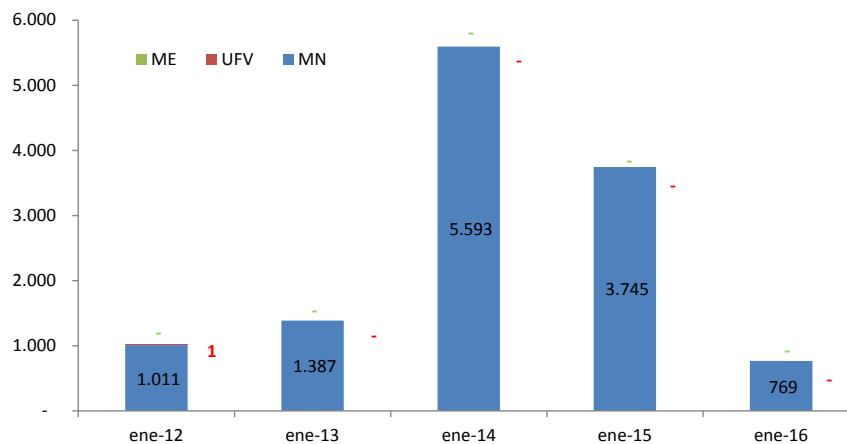


* A partir de la gestión 2011 se consideran las operaciones procesadas por SERVIRE, a partir de la gestión 2012 se consideran las operaciones procesadas por ATC S.A. y LINKSER S.A. en Tarjetas y a partir de julio 2015 se consideran adicionalmente las operaciones del Banco Nacional de Bolivia y Banco de Crédito en Billetera Móvil.

LIQUIDACIÓN DE VALORES

La colocación de valores públicos con fines de regulación de liquidez en el sistema financiero para el periodo enero de 2016 alcanzó a Bs769 millones. Esta colocación fue inferior en Bs2.976 millones (79%) a la efectuada para el mismo periodo de 2015 (Bs3.745 millones); se destaca que por cuarto año consecutivo la colocación de valores se realizó en su totalidad en MN (Gráfico 8).

Gráfico 8
Títulos adjudicados
(En millones de bolivianos)

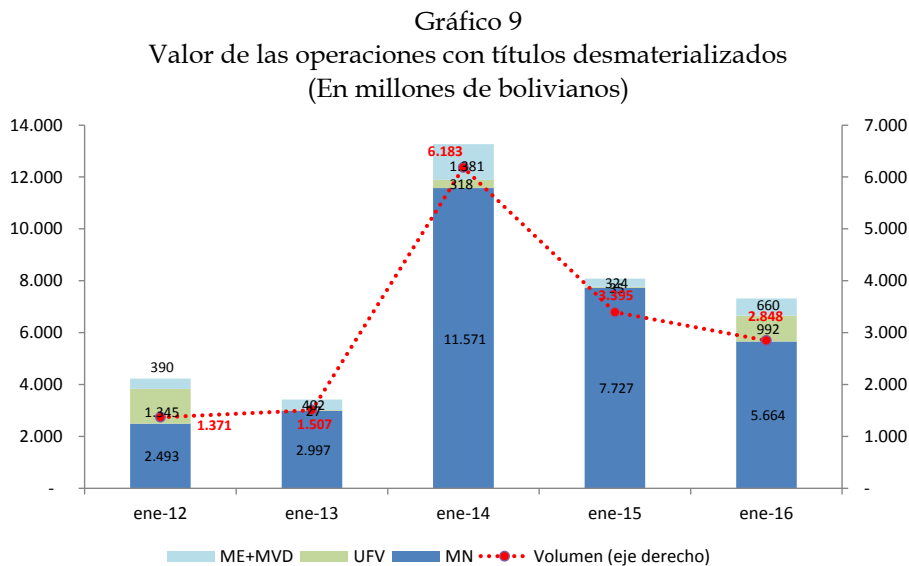


A través de la EDV se realizaron 2.848 transacciones por concepto de liquidación de títulos desmaterializados negociados en la Bolsa Boliviana de Valores por Bs7.316 millones, monto inferior en Bs770 millones (10%) al registrado en la gestión anterior (Bs8.086 millones). Esto se explica principalmente por la disminución en la negociación de títulos en MN de Bs7.727 millones a Bs5.664 millones en la



presente gestión. En el caso de los títulos en MN, para el mes de enero, la mayor parte del monto total corresponde a la negociación de valores de renta fija, entre los cuales se destacan los Depósitos a Plazo Fijo (DPF) con Bs3.732 millones (66%) y las Letras del BCB (LBS) por Bs928 millones (16%).

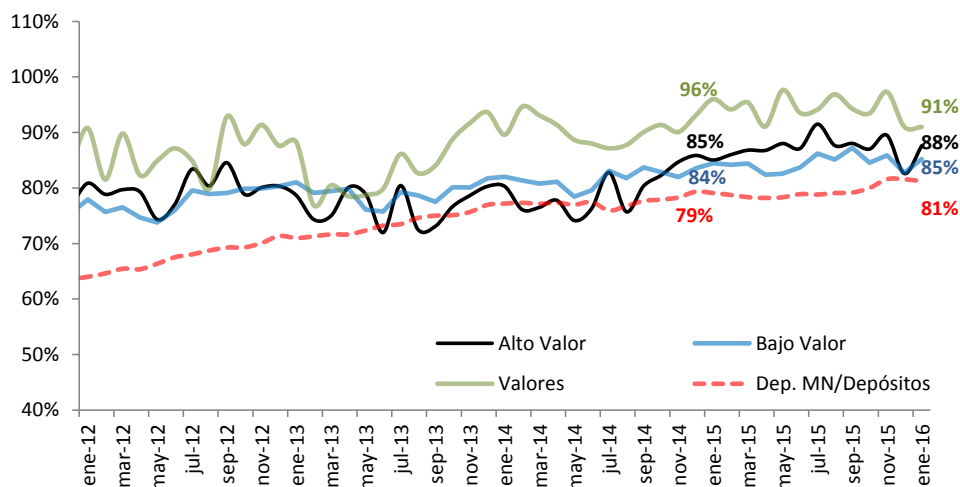
Las operaciones en MN y UFV representaron 91% del total (Gráfico 9).



PARTICIPACIÓN DE LA MONEDA NACIONAL EN LOS SISTEMAS DE PAGO

El proceso de bolivianización de la economía también se refleja en el ámbito transaccional. En efecto, las operaciones del sistema de pagos en enero de 2016 tuvieron nuevamente una participación mayoritaria de la MN con niveles superiores al 80%. La participación de la MN en el ámbito del sistema de pagos de alto valor registró un incremento con respecto a enero 2015 (85% a 88%); por otro lado, en lo que se refiere a los depósitos en MN en el sistema financiero, su participación con respecto a la gestión anterior se incrementó ligeramente de 79% a 81% (Gráfico 10).

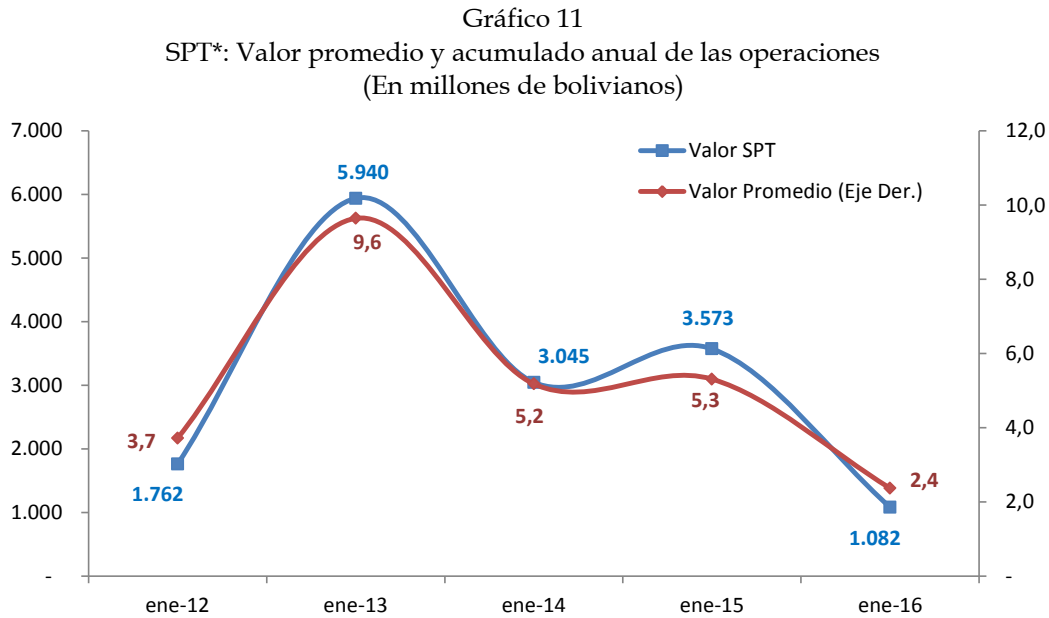
Gráfico 10
Participación mensual de la MN en el valor de las transacciones del sistema de pagos
(En porcentajes)





SISTEMA DE PAGOS GUBERNAMENTALES

El sistema de pagos gubernamentales registró operaciones por un importe de Bs1.082 millones para el periodo enero de 2016, monto inferior en Bs2.491 millones al registrado en la gestión pasada (Bs3.573 millones). El promedio por operación fue de Bs2,4 millones, 2,9 millones inferior al promedio registrado en 2015 (Bs5,3) (**Gráfico 11**).



* Sistema de Pagos del Tesoro.

OPERACIONES DE PROVISIÓN DE LIQUIDEZ⁵

Las operaciones de liquidez en el mes de enero 2016 alcanzaron un importe total de Bs697 millones, de los cuales el 75% fueron cubiertos por el mercado interbancario (Bs522 millones) y el restante 25% por créditos de liquidez (Bs176 millones). Comparados con enero de 2015, los requerimientos en ME tuvieron una gran disminución de Bs800 millones a Bs27 millones mientras que los requerimientos en MN disminuyeron de Bs828 millones en la gestión 2015 a Bs670 millones en la presente gestión. Se destaca que los requerimientos en ME representaron el 4% del total mientras que los requerimientos en MN alcanzaron al 96%. (**Gráficos 12, 13 y Cuadro 3**).

⁵ La provisión de liquidez tiene el propósito de facilitar fondos para asegurar que las transacciones sean efectivizadas de manera oportuna, dado que situaciones de iliquidez podrían generar interrupciones en la cadena de pagos que podrían afectar uno o más receptores de fondos con posibles implicaciones sistémicas.



Gráfico 12
Operaciones mensuales de provisión de liquidez en MN y UFV
(En millones de bolivianos)

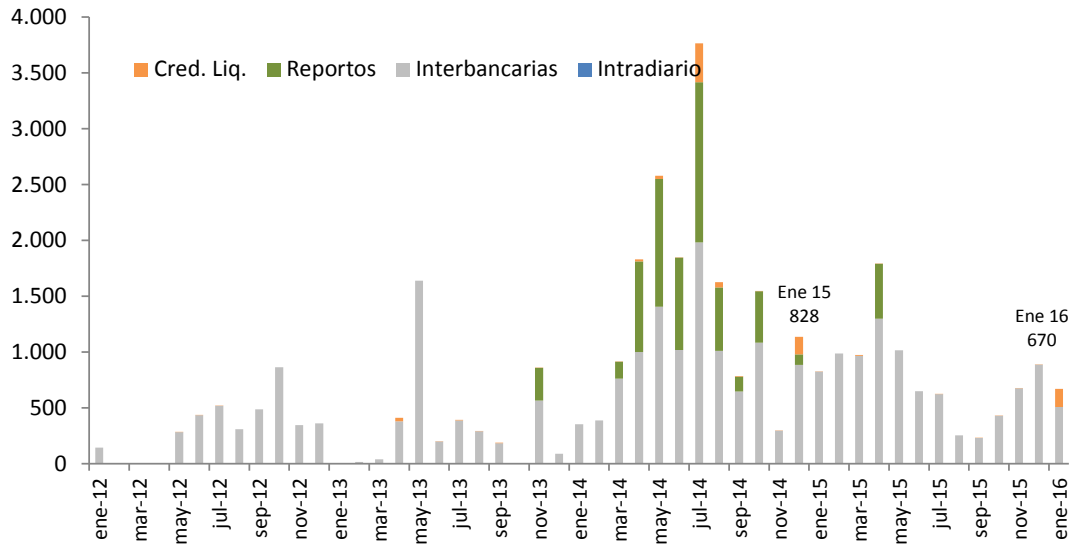
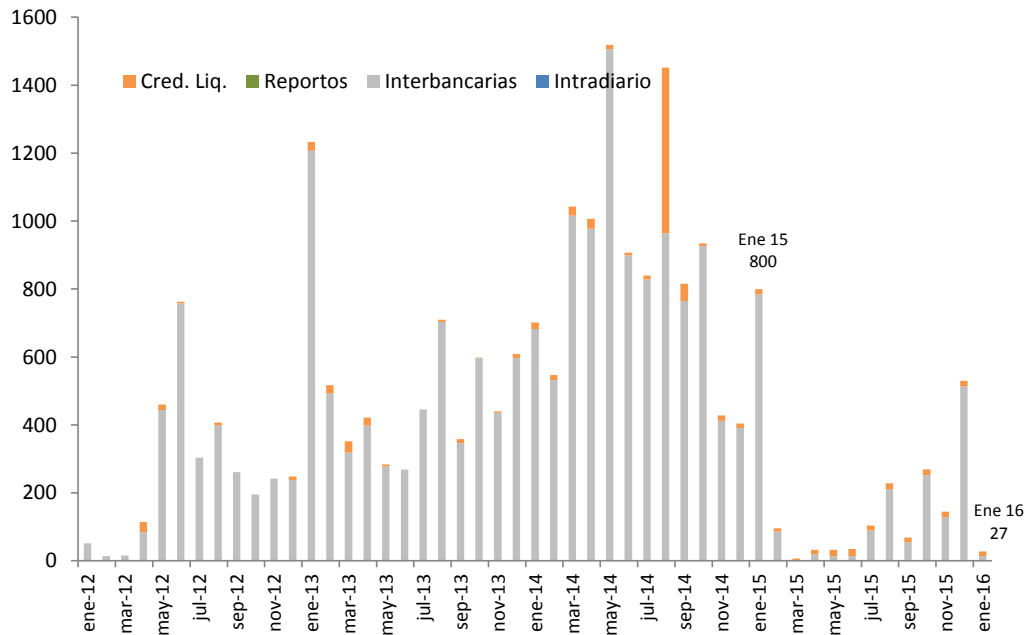


Gráfico 13
Operaciones mensuales de provisión de liquidez en ME
(En millones de bolivianos)





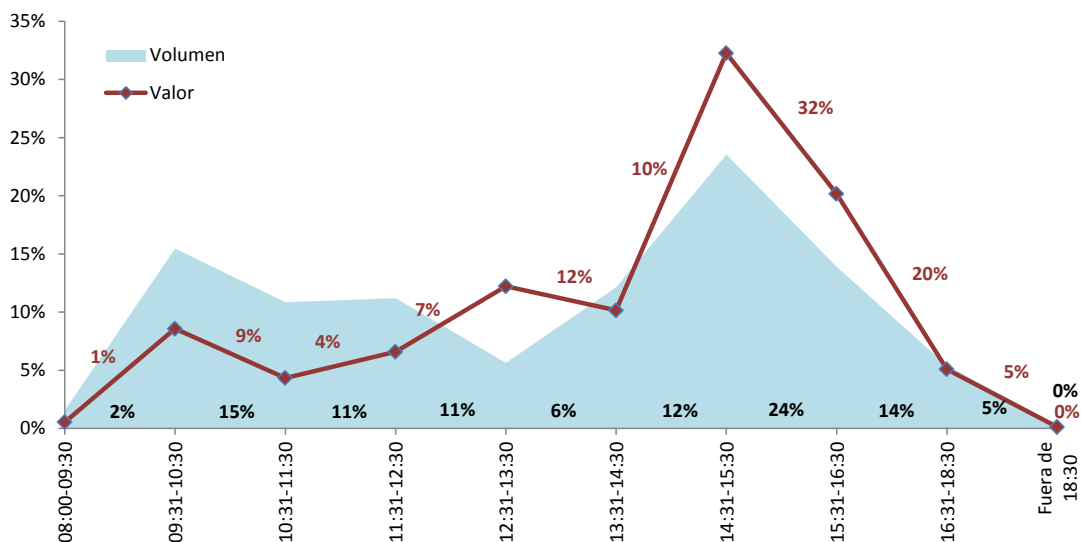
Cuadro 3
Valor de las operaciones de provisión de liquidez
(En millones de bolivianos)

	ene-12	ene-13	ene-14	ene-15	ene-16
Tipo de crédito					
Intradía	-	-	-	-	-
MN	-	-	-	-	-
ME	-	-	-	-	-
Interbancario	196,9	1.207,0	1.037,6	1.610,1	521,7
MN	145,5	-	355,0	826,0	508,0
ME	51,5	1.207,0	682,6	784,1	13,7
Reporto	-	-	-	-	-
MN	-	-	-	-	-
ME	-	-	-	-	-
Fondo RAL Tramo I y II	-	26,1	18,9	17,0	175,5
MN	-	0,0	-	1,6	162,0
ME	-	26,1	18,9	15,4	13,5
TOTAL	196,9	1.233,1	1.056,4	1.627,1	697,2

INDICADORES DE DESEMPEÑO

A partir del 02.01.15 el BCB amplió el horario de operaciones de su sistema de pagos electrónico para transferencias entre participantes, transferencias entre cuentas propias y desembolso y cancelación de créditos de liquidez de Hrs. 7:00 a 19:00. La mayor concentración de operaciones en enero de 2016 fue en el horario comprendido entre Hrs. 14:30 y 15:30, en el que se cursó el 32% del valor y 24% del volumen de transacciones (Gráfico 14).

Gráfico 14
Distribución porcentual de las operaciones durante el día para el mes de enero



El índice de rotación de depósitos, calculado como el cociente entre el valor procesado por los sistemas de pago y el valor de los depósitos del público, es una medida representativa de las veces que el dinero del



público se moviliza utilizando instrumentos electrónicos a través del sistema de pagos para financiar los pagos de la economía. Este índice muestra que los depósitos del público en el sistema financiero al mes de enero se movilizaron 7,14 veces por el sistema de pagos (**Gráfico 15**).

Gráfico 15
Valor mensual de las operaciones del sistema de pagos / Depósitos del público

