



# BOLETÍN MENSUAL DEL SISTEMA DE PAGOS NACIONAL Y DE LIQUIDACIÓN DE VALORES Abril 2016

El sistema de pagos es la infraestructura por la cual se moviliza el dinero en la economía, su funcionamiento eficiente contribuye a la estabilidad del sistema financiero y a la fluidez de las transacciones que se efectúan en los diferentes sectores de la economía. El presente informe muestra la evolución de las operaciones procesadas por los sistemas de pagos en Bolivia al mes de Abril de 2016.

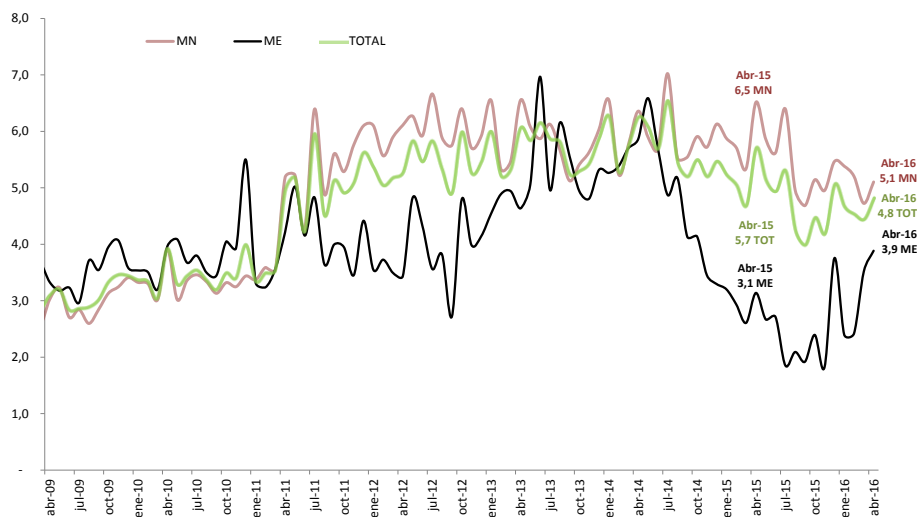
## SISTEMA DE PAGOS DE ALTO VALOR<sup>1</sup>

Al 30 de abril de 2016 se realizaron 36.367 transacciones a través del sistema LIP por un importe de Bs167.901 millones, cifras superiores a las alcanzadas en similar periodo de la gestión 2015 en 26% y 12% respectivamente. El promedio de operaciones en abril de 2016 se situó en Bs5,1 millones en MN y Bs3,9 millones para ME (**Cuadro 1 y Gráfico 1**).

Cuadro 1  
LIP: Valor y volumen de operaciones liquidadas  
(Cifras acumuladas a abril de cada año)

	ene-abr 12	ene-abr 13	ene-abr 14	ene-abr 15	ene-abr 16	Var (%)
Valor	97.352	114.004	143.061	149.634	167.901	12%
(En millones de Bs)						
MN-UFV	77.585	88.160	111.277	128.938	141.358	10%
ME-MVD	19.767	25.844	31.784	20.695	26.543	28%
Volumen	18.686	20.121	24.291	28.933	36.367	26%
(En número de operaciones)						
MN-UFV	13.105	14.673	18.571	21.965	27.797	27%
ME-MVD	5.581	5.448	5.720	6.968	8.570	23%

Gráfico 1  
LIP: Valor promedio mensual de las operaciones  
(En millones de bolivianos)

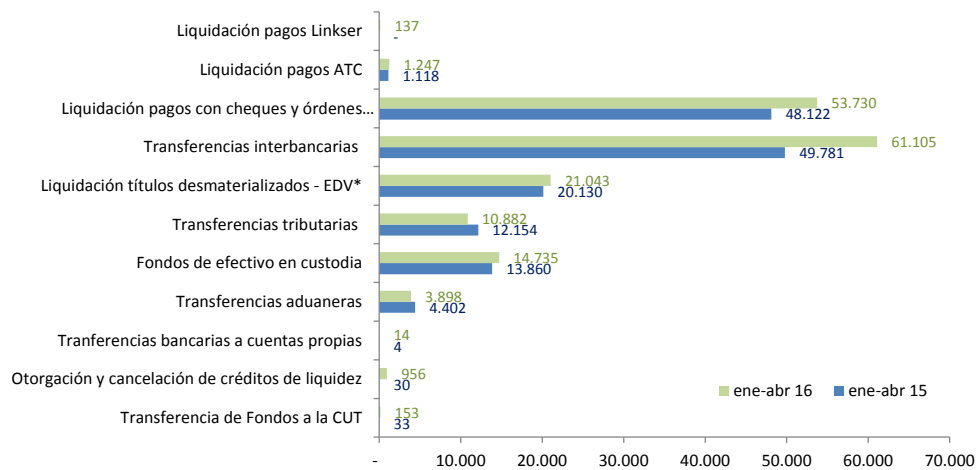


<sup>1</sup> El sistema de Liquidación Integrada de Pagos (LIP) es administrado por el Banco Central de Bolivia y procesa pagos, por lo general de importe o valor muy grande, que se intercambian principalmente entre bancos o entre participantes de los mercados financieros y que suelen requerir una liquidación urgente y rápida. A partir del 08-sep-2014 el LIP reemplazó al Sistema de Pagos de Alto Valor (SIPAV) por lo que los datos fueron fusionados.



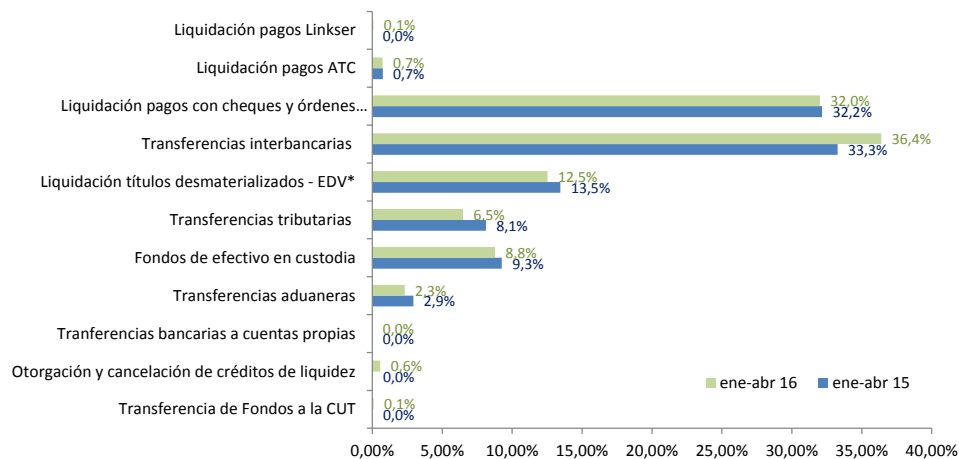
Las operaciones del sistema electrónico del BCB registraron un importe mayor con respecto a la gestión pasada de Bs18.267 millones o 12,2%, destacándose los montos transados en las cámaras de compensación y liquidación<sup>2</sup> que tuvieron un incremento de Bs48.122 millones a Bs53.730 millones, las transferencias interbancarias que tuvieron un incremento de Bs49.781 millones a Bs61.105 millones y a la liquidación de títulos desmaterializados a través de la EDV que mostraron una leve incremento de Bs20.130 millones a Bs21.043 millones. La liquidación de las cámaras de compensación y liquidación representa el 32% del valor transado en el sistema electrónico del BCB y junto con las transferencias interbancarias y la liquidación de títulos desmaterializados a través de la EDV concentran el 81% del valor total transado en este sistema (Gráficos 2 y 3).

Gráfico 2  
LIP: Valor liquidado según tipo de operación  
(En millones de bolivianos)



\*Liquidación de operaciones netas.

Gráfico 3  
LIP: Participación en el valor liquidado según tipo de operación  
(En porcentajes)



\*Liquidación de operaciones netas.

<sup>2</sup> Incluye la Cámara de Compensación de Cheques (CCC) y la Cámara de Compensación de Órdenes Electrónicas (ACH)



## SISTEMA DE PAGOS DE BAJO VALOR

A través del sistema de pagos de bajo valor se procesaron 24.614.729 operaciones por un valor de Bs83.429 millones para el periodo enero-abril 2016. En comparación a similar período de 2015 el crecimiento fue del 9% en el valor y del 153% en el volumen procesado (**Cuadro 2**).

La ACH, sistema que procesa Transferencias Electrónicas de Fondos, registra el mayor crecimiento entre los distintos sistemas (de Bs44.383 millones a Bs53.408 millones) con respecto a la pasada gestión. Este comportamiento, que es usual en este sistema de pagos minorista, responde a las características y ventajas que ofrecen las OETF ya que permiten realizar operaciones y transacciones entre bancos de manera segura y sin recurrir al uso de efectivo. Como consecuencia, nuevamente más de la mitad del valor transado en los sistemas de pago de bajo valor (64%) para el periodo enero-abril de 2016 correspondió a la ACH que consolidó nuevamente su participación mayoritaria con relación a la CCC (33,9%), tarjetas (1,6%), billetera móvil<sup>3</sup> (0,51%) y el restante a SERVIRED<sup>4</sup>. El promedio por operación en la ACH fue de Bs65.873 monto inferior en Bs20.755 al registrado en la gestión anterior (Bs86.627). (**Gráficos 4, 5, 7 y Cuadro 2**).

Las operaciones con billetera móvil nuevamente registraron un gran incremento en valor (98%) para el periodo enero-abril de 2016 con respecto a la gestión anterior (Bs216 millones a Bs427 millones), las operaciones con tarjetas de pago registraron un incremento de 5% (de Bs1.241 millones a Bs1.300 millones), las operaciones con cheques una ligera disminución de Bs30.386 millones a Bs28.292 millones y finalmente las operaciones de SERVIRED disminuyeron de Bs3 millones a Bs2 millones. Desde el punto de vista del volumen de operaciones la participación de billetera móvil respecto al total procesado con otros instrumentos de pago en los sistemas de pago de bajo valor fue mayoritaria (72% - 17.803.380 transacciones) frente a las tarjetas (22% - 5.385.678), cheques (2% - 613.202 transacciones), Transferencias Electrónicas de Fondos (3% - 810.774 transacciones) y el restante SERVIRED (0,01% - 1.695 transacciones). El promedio por operación de las operaciones con tarjetas de pago fue de Bs241, mientras que el valor promedio de las transacciones a través de billetera móvil fue de Bs24, cifra menor en Bs40 al promedio registrado en la gestión 2015 (Bs64) y el valor promedio de las transacciones de SERVIRED fue de Bs1.318 superior en Bs70 al registrado en la gestión 2015 (Bs1.247) (**Gráficos 4, 5, 7 y Cuadro 2**).

---

<sup>3</sup> El Reglamento de Servicios de Pago, Instrumentos Electrónicos de Pago, Compensación y Liquidación definen como Billetera Móvil al instrumento electrónico de pago que acredita una relación contractual entre el emisor y el titular por la apertura de una cuenta de billetera móvil (en moneda nacional) para realizar electrónicamente órdenes de pago y/o consultas con un dispositivo móvil. En el año 2012 se creó la empresa de servicios de pago móvil E-FECTIVO ESPM S.A. con objeto de realizar operaciones de billetera móvil bajo la marca comercial TIGO Money. Esta empresa obtuvo su licencia de funcionamiento de la ASFI el 28 de diciembre de 2012 mediante Resolución ASFI N° 004/2012 e inició formalmente sus operaciones el 09 de enero de 2013. A partir de julio de 2015 el Banco Nacional de Bolivia (BNB) y el Banco de Crédito (BCP) iniciaron formalmente sus operaciones de billetera móvil utilizando la plataforma de la telefónica VIVA S.A.

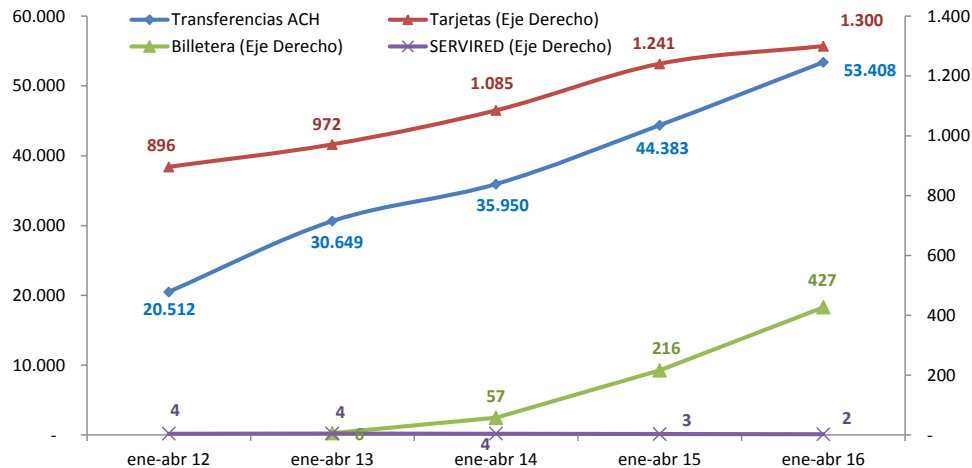
<sup>4</sup> SERVIRED S.A. es una empresa que provee y opera un sistema de pagos de bajo valor con el cual las cooperativas de ahorro y crédito afiliadas pueden interconectarse a nivel nacional permitiéndoles realizar depósitos, retiros o pagos de créditos a través de la modalidad de "agencias compartidas" en cualquier agencia de estas entidades a nivel nacional, así como realizar giros al interior. Mediante Resolución de Directorio N° 118/2011 de 20.09.2011 el BCB autoriza la incorporación de SERVIRED S.A. al ámbito de aplicación del RCECYSL para realizar operaciones de compensación y liquidación de órdenes de transferencia electrónica de fondos (agencias compartidas y giros nacionales).



**Cuadro 2**  
**Sistemas de pago de bajo valor**  
**(En millones de bolivianos y número de operaciones)**

Tipo	ene-abr 12	ene-abr 13	ene-abr 14	ene-abr 15	ene-abr 16	Var(%)
Valor (millones de Bs)	<b>49.971</b>	<b>61.819</b>	<b>67.820</b>	<b>76.229</b>	<b>83.429</b>	<b>9%</b>
ACH	20.512	30.649	35.950	44.383	53.408	20%
CCC	28.558	30.188	30.724	30.386	28.292	-7%
Tarjetas	896	972	1.085	1.241	1.300	5%
Billetera Móvil		6	57	216	427	98%
SERVIRED	4	4	4	3	2	-28%
<b>Volumen</b>	<b>5.020.177</b>	<b>5.469.396</b>	<b>6.147.928</b>	<b>9.722.728</b>	<b>24.614.729</b>	<b>153%</b>
(número de operaciones)						
ACH	154.932	271.968	367.220	512.346	810.774	58%
CCC	597.158	635.743	649.568	641.496	613.202	-4%
Tarjetas	4.264.507	4.466.256	4.668.625	5.186.883	5.385.678	4%
Billetera Móvil		91.199	459.398	3.379.510	17.803.380	427%
SERVIRED	3.580	4.230	3.117	2.493	1.695	-32%

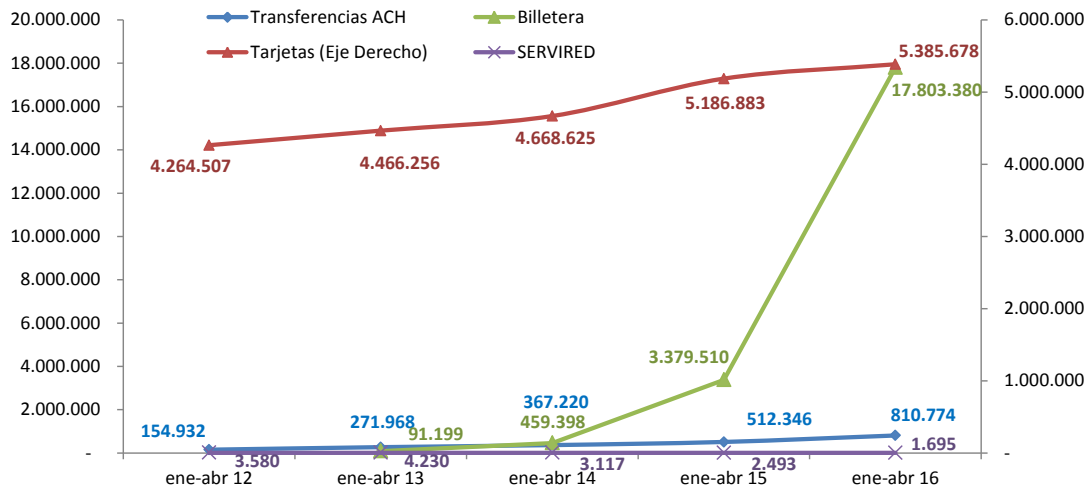
**Gráfico 4**  
**Valor de las operaciones de transferencias electrónicas-ACH, billetera móvil, tarjetas de pago y SERVIRED\***  
**(En millones de bolivianos)**



\* A partir de la gestión 2011 se consideran las operaciones procesadas por SERVIRED, a partir de la gestión 2012 se consideran las operaciones procesadas por ATC S.A. y LINKSER S.A. en Tarjetas y a partir de julio 2015 se consideran adicionalmente las operaciones del Banco Nacional de Bolivia y Banco de Crédito en Billetera Móvil.



Gráfico 5  
Volumen de operaciones de transferencias electrónicas - ACH, billetera móvil, tarjetas de pago y SERVIRED\*  
(En número de operaciones)



\* A partir de la gestión 2011 se consideran las operaciones procesadas por SERVIRED, a partir de la gestión 2012 se consideran las operaciones procesadas por ATC S.A. y LINKSER S.A. en Tarjetas y a partir de julio 2015 se consideran adicionalmente las operaciones del Banco Nacional de Bolivia y Banco de Crédito en Billetera Móvil.

La CCC registró operaciones por Bs28.292 millones, valor inferior en Bs2.094 millones al registrado en la gestión anterior (Bs30.386 millones) y su participación a abril 2016 respecto al valor operado en los sistemas de pago de bajo valor se situó en 33,9%. El valor promedio de las transacciones con cheques procesados en CCC fue de Bs46.139, cifra inferior en Bs1.229 al promedio registrado en la gestión 2015 (Bs47.368) (Gráfico 6, 7 y Cuadro 2).

Gráfico 6  
Valor y volumen de operaciones cursadas en la CCC  
(En millones de bolivianos y número de operaciones)

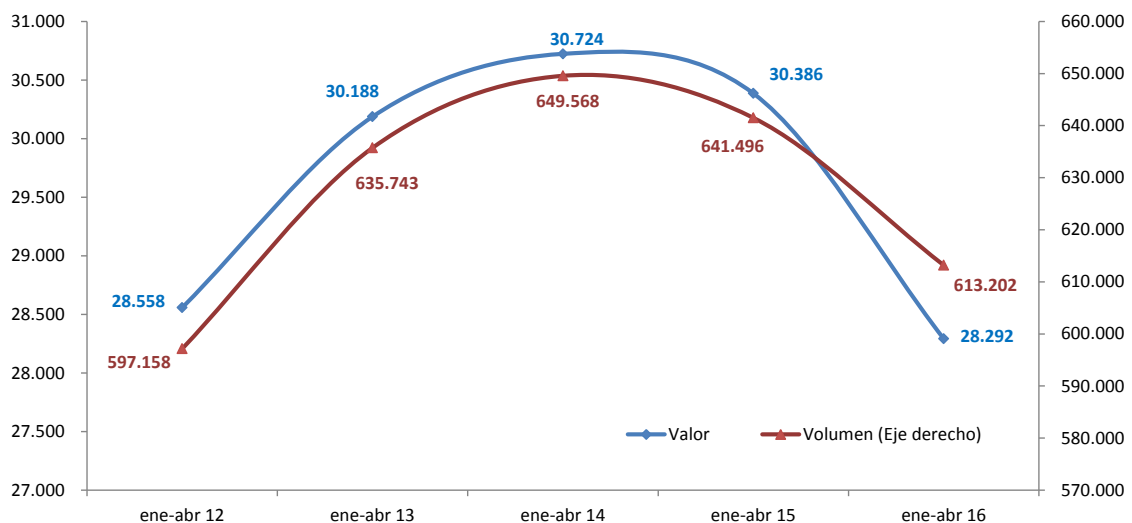
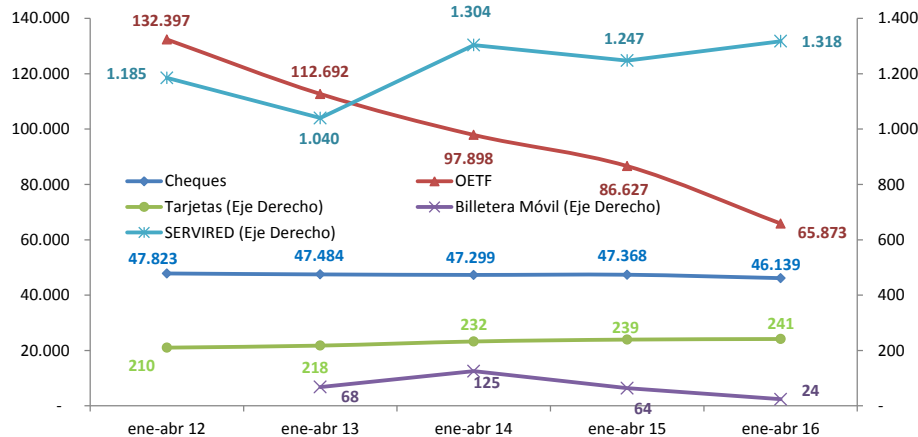




Gráfico 7  
Valor promedio de los pagos de bajo valor  
(En bolivianos)

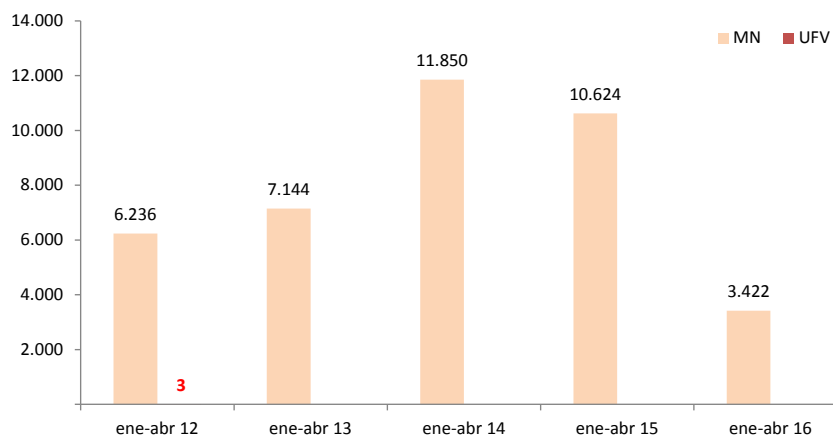


\* A partir de la gestión 2011 se consideran las operaciones procesadas por SERVIRED, a partir de la gestión 2012 se consideran las operaciones procesadas por ATC S.A. y LINKSER S.A. en Tarjetas y a partir de julio 2015 se consideran adicionalmente las operaciones del Banco Nacional de Bolivia y Banco de Crédito en Billetera Móvil.

## LIQUIDACIÓN DE VALORES

La colocación de valores públicos con fines de regulación de liquidez en el sistema financiero para el periodo enero-abril de 2016 alcanzó a Bs3.422 millones. Esta colocación fue muy inferior en Bs7.202 millones (68%) a la efectuada para el mismo periodo de 2015 (10.624 millones); se destaca que por cuarto año consecutivo la colocación de valores se realizó en su totalidad en MN (Gráfico 8).

Gráfico 8  
Títulos adjudicados  
(En millones de bolivianos)

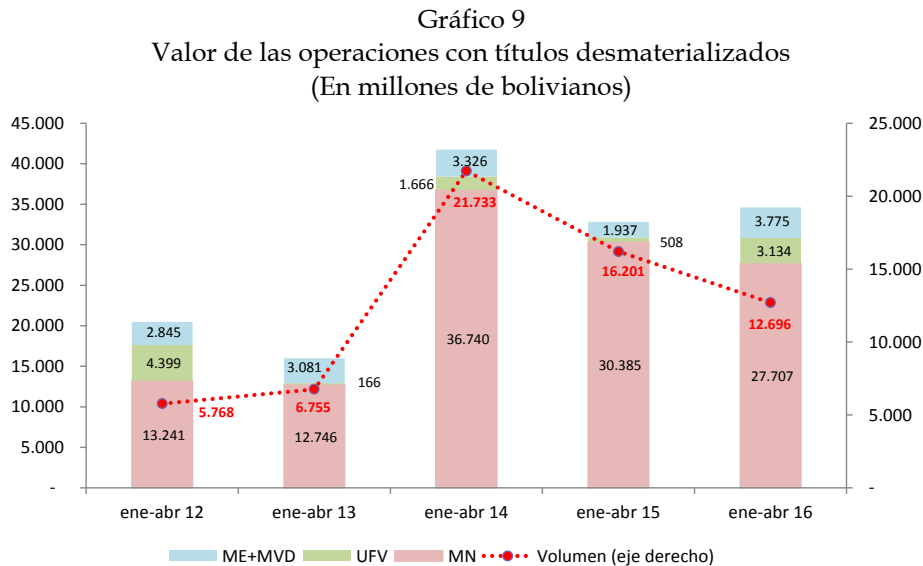


A través de la EDV se realizaron 12.696 transacciones por concepto de liquidación de títulos desmaterializados negociados en la Bolsa Boliviana de Valores por Bs34.617 millones, monto superior en Bs1.786 millones (5%) al registrado en la gestión anterior (Bs32.830 millones). Esto se explica principalmente por el incremento en la negociación de títulos en ME de Bs1.937 millones a Bs3.775 millones y títulos en UFV de Bs508 millones a Bs3.134 millones para el periodo enero-abril. En el caso de



los títulos en MN, para el mes de abril, la mayor parte del monto total corresponde a la negociación de valores de renta fija, entre los cuales se destacan nuevamente los Depósitos a Plazo Fijo (DPF) con Bs7.332 millones (85%) y Letras del BCB (LBS) por Bs377 millones (4,4%).

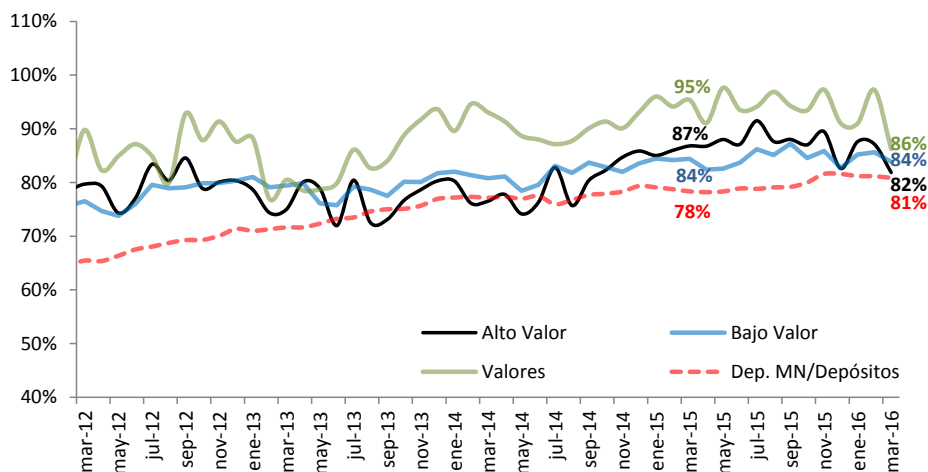
Las operaciones en MN y UFV representaron 89% del total (Gráfico 9).



## PARTICIPACIÓN DE LA MONEDA NACIONAL EN LOS SISTEMAS DE PAGO

El proceso de bolivianización de la economía también se refleja en el ámbito transaccional. En efecto, las operaciones del sistema de pagos en abril de 2016 tuvieron nuevamente una participación mayoritaria de la MN con niveles superiores al 80%. La participación de la MN en el ámbito del sistema de pagos de alto valor registró una disminución con respecto a abril 2015 (87% a 81%); por otro lado, en lo que se refiere a los depósitos en MN en el sistema financiero, su participación con respecto a la gestión anterior se incrementó ligeramente de 78% a 81% (Gráfico 10).

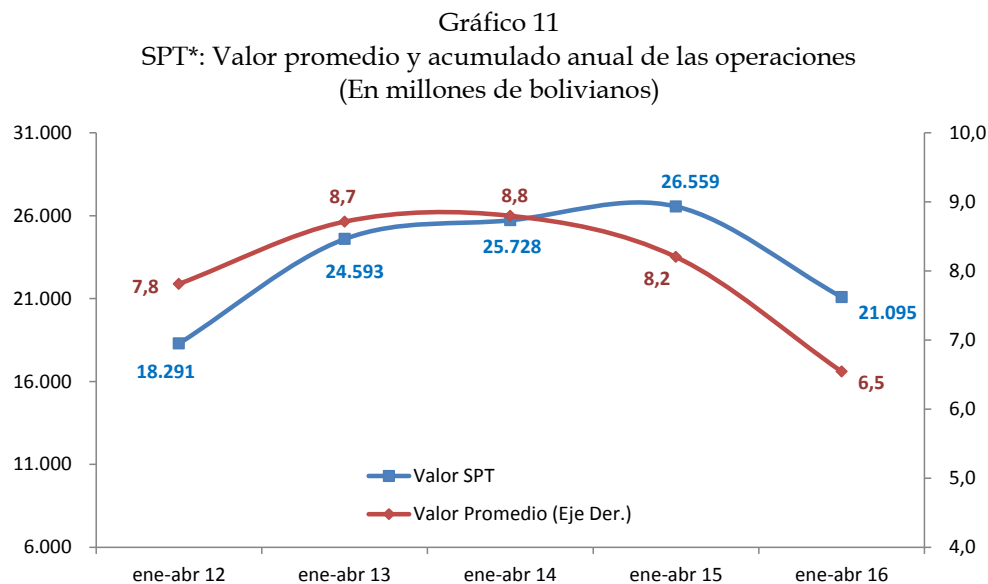
**Gráfico 10**  
Participación mensual de la MN en el valor de las transacciones del sistema de pagos  
(En porcentajes)





## SISTEMA DE PAGOS GUBERNAMENTALES

El sistema de pagos gubernamentales registró operaciones por un importe de Bs21.095 millones para el periodo enero-abril de 2016, monto inferior en Bs4.464 millones al registrado en la gestión pasada (Bs26.559 millones). El promedio por operación fue de Bs6,5 millones, Bs1,7 millones inferior al promedio registrado en 2015 (Bs8,2 millones) (**Gráfico 11**).



\* Sistema de Pagos del Tesoro.

## OPERACIONES DE PROVISIÓN DE LIQUIDEZ<sup>5</sup>

Las operaciones de liquidez en el mes de abril 2016 alcanzaron un importe total de Bs1.389 millones, de los cuales el 91% fueron cubiertos por el mercado interbancario (Bs1.263 millones) y el restante 9% por créditos de liquidez (Bs127 millones). Comparados con la anterior gestión, los requerimientos en ME tuvieron un notable incremento de Bs32 millones a Bs356 millones mientras que los requerimientos en MN tuvieron una disminución de Bs1.794 millones a Bs1.033 millones en la presente gestión. Se destaca que los requerimientos en ME representaron el 26% del total mientras que los requerimientos en MN alcanzaron al 74%. (**Gráficos 12, 13 y Cuadro 3**).

<sup>5</sup> La provisión de liquidez tiene el propósito de facilitar fondos para asegurar que las transacciones sean efectivizadas de manera oportuna, dado que situaciones de iliquidez podrían generar interrupciones en la cadena de pagos que podrían afectar uno o más receptores de fondos con posibles implicaciones sistémicas.





Gráfico 12  
Operaciones mensuales de provisión de liquidez en MN y UFV  
(En millones de bolivianos)

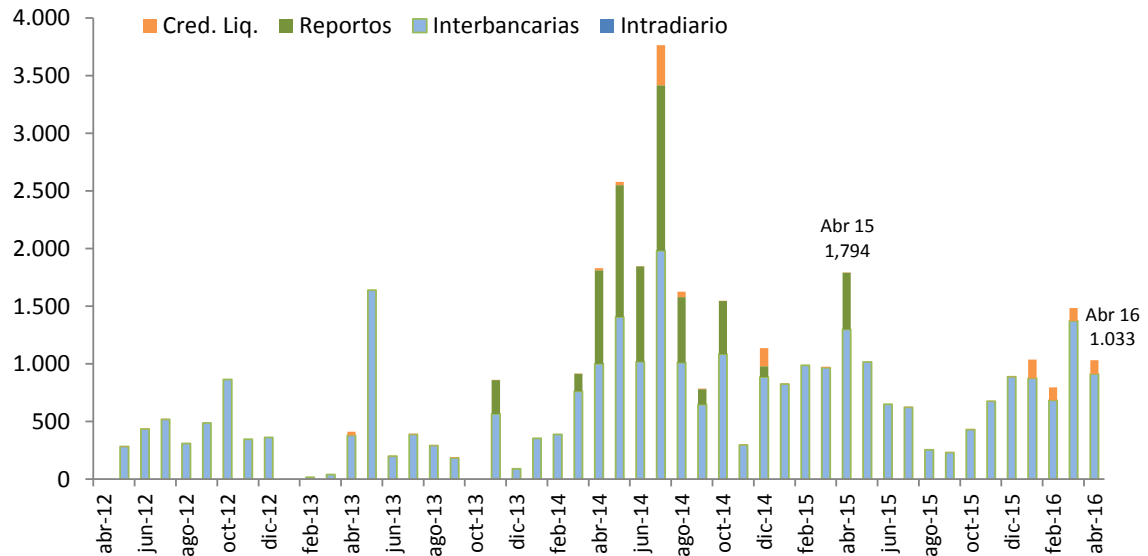
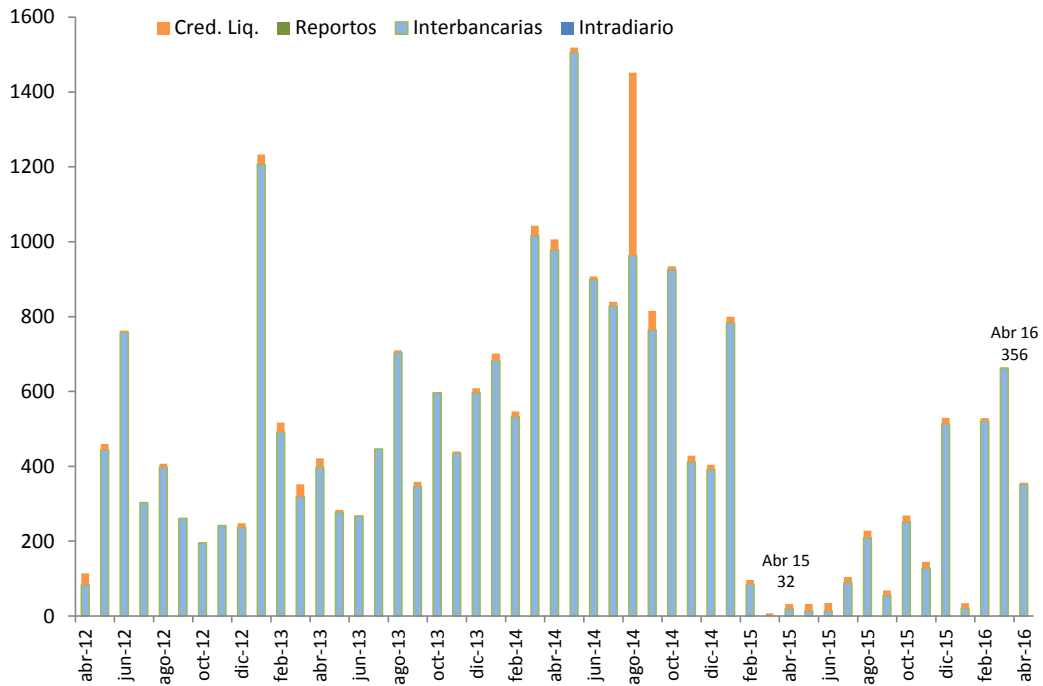


Gráfico 13  
Operaciones mensuales de provisión de liquidez en ME  
(En millones de bolivianos)





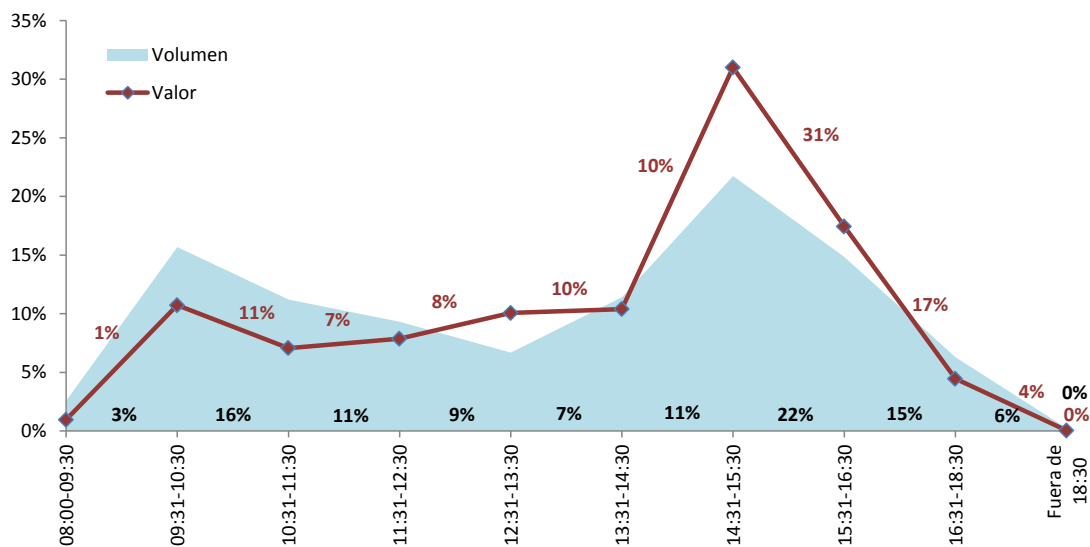
Cuadro 3  
Valor de las operaciones de provisión de liquidez  
(En millones de bolivianos)

	ene-abr 12	ene-abr 13	ene-abr 14	ene-abr 15	ene-abr 16
Tipo de crédito					
<b>Intradía</b>	-	-	-	-	-
MN	-	-	-	-	-
ME	-	-	-	-	-
<b>Interbancario</b>	<b>310,0</b>	<b>2.852,3</b>	<b>5.715,1</b>	<b>4.971,7</b>	<b>5.398,5</b>
MN	145,5	436,3	2.506,6	4.082,6	3.842,7
ME	164,5	2.416,0	3.208,4	889,1	1.555,8
<b>Reporto</b>	-	-	<b>963,3</b>	<b>490,8</b>	-
MN	-	-	963,3	490,8	-
ME	-	-	-	-	-
<b>Fondo RAL Tramo I y II</b>	<b>31,3</b>	<b>138,6</b>	<b>109,5</b>	<b>56,2</b>	<b>537,0</b>
MN	0,8	31,2	20,7	10,6	509,0
ME	30,5	107,4	88,8	45,6	28,0
<b>TOTAL</b>	<b>341,4</b>	<b>2.990,8</b>	<b>6.787,8</b>	<b>5.518,7</b>	<b>5.935,6</b>

## INDICADORES DE DESEMPEÑO

A partir del 02.01.15 el BCB amplió el horario de operaciones de su sistema de pagos electrónico para transferencias entre participantes, transferencias entre cuentas propias y desembolso y cancelación de créditos de liquidez de Hrs. 7:00 a 19:00. La mayor concentración de operaciones en abril de 2016 fue en el horario comprendido entre Hrs. 14:30 y 15:30, en el que se cursó el 31% del valor y 22% del volumen de transacciones (Gráfico 14).

Gráfico 14  
Distribución porcentual de las operaciones durante el día para el mes de abril



El índice de rotación de depósitos, calculado como el cociente entre el valor procesado por los sistemas de pago y el valor de los depósitos del público, es una medida representativa de las veces que el dinero del



público se moviliza utilizando instrumentos electrónicos a través del sistema de pagos para financiar los pagos de la economía. Este índice muestra que los depósitos del público en el sistema financiero en el presente mes se movilizaron 7,28 veces por el sistema de pagos (**Gráfico 15**).

Gráfico 15  
Valor mensual de las operaciones del sistema de pagos / Depósitos del público

