



BOLETÍN MENSUAL DEL SISTEMA DE PAGOS NACIONAL Y DE LIQUIDACIÓN DE VALORES Diciembre 2019

BOLETIN MENSUAL DEL SISTEMA DE PAGOS NACIONAL Y DE LIQUIDACIÓN DE VALORES DICIEMBRE 2019

El sistema de pagos es la infraestructura por la cual se moviliza el dinero en la economía; su funcionamiento eficiente facilita la fluidez de las transacciones que se efectúan en los diferentes sectores de la economía con lo que contribuye a la estabilidad del sistema financiero. El presente informe muestra la evolución de las operaciones procesadas por los sistemas de pagos y liquidación de valores en Bolivia al mes de diciembre 2019.

SISTEMA DE PAGOS DE ALTO VALOR

Al 31 de diciembre de 2019 a través del Módulo de Liquidación Híbrida (MLH)¹ del Sistema de Liquidación Integrada de Pagos (LIP) se realizaron 153.041 transacciones por un importe de Bs605.986 millones, cifra inferior en 5% a la alcanzada en similar periodo de la gestión 2018 y 12% superior en volumen. El valor promedio por operación se situó en Bs4,3 millones en MN y Bs2,3 millones en ME (**Cuadro 1 y Gráfico 1**).

Cuadro 1
MLH: Valor y volumen de operaciones liquidadas
(Cifras mensuales acumuladas a diciembre de cada año*)

	2016	2017	2018	2019	Var (%)**
Valor (En millones de Bs)	557.629	573.218	634.731	605.986	-5%
MN	483.599	490.257	570.325	540.810	-5%
ME	74.031	82.961	64.406	65.176	1%
Volumen (En número de operaciones)	120.353	137.743	136.453	153.041	12%
MN	93.032	109.469	109.142	123.717	13%
ME	27.321	28.274	27.311	29.324	7%

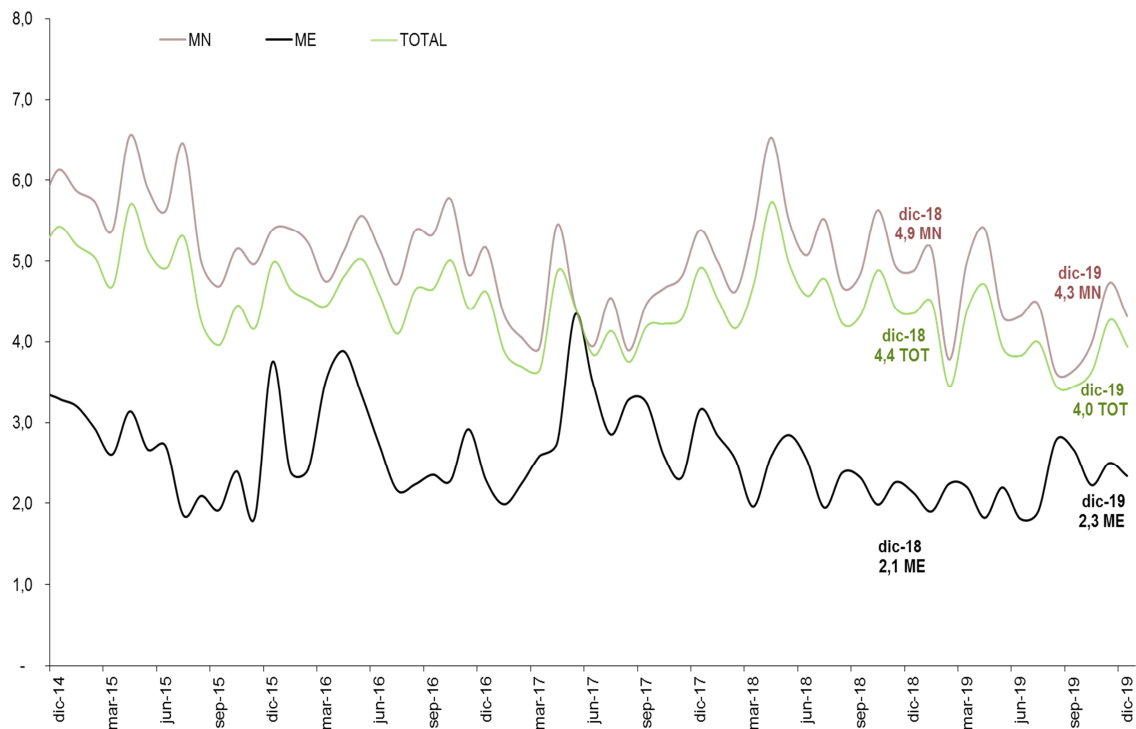
FUENTE: BCB
ELABORACIÓN: BCB – Gerencia de Entidades Financieras

(*) MN incluye UFV y MVDOL
(**) Variación respecto a 2018

¹ El Módulo de Liquidación Híbrida (MLH) es un componente del sistema de Liquidación Integrada de Pagos (LIP) que junto con el Módulo de Liquidación Diferida (MLD) y los módulos de apoyo (Módulo de Reportes e Información - MRI y Módulo de Mesa de Ayuda - MMA), conforman el sistema de pagos electrónico de alto valor del BCB. El MLH procesa pagos, por lo general de importe o valor muy grande, que se intercambian principalmente entre bancos o entre participantes de los mercados financieros y que suelen requerir una liquidación urgente y rápida.



Gráfico 1
MLH: Valor promedio por operación
(En millones de bolivianos)



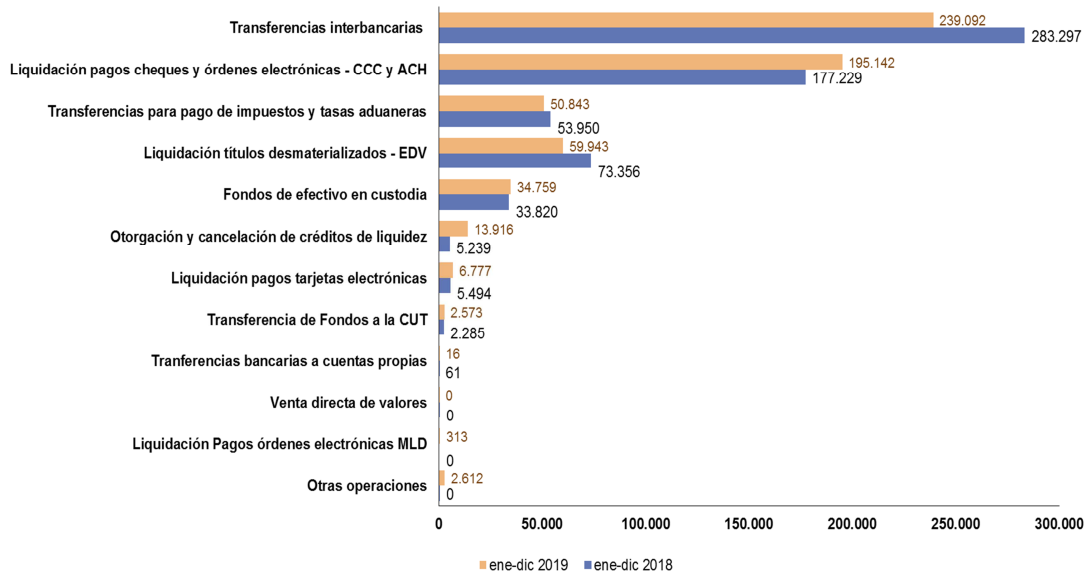
FUENTE: BCB
ELABORACIÓN: BCB – Gerencia de Entidades Financieras

Las operaciones del sistema de pagos de alto valor registraron una disminución de Bs28.745 millones con respecto a la gestión pasada (de Bs634.731 millones a Bs605.986 millones) como resultado de una disminución en la liquidación de valores desmaterializados – EDV y de las transferencias a cuentas de clientes del sistema financiero que se procesan actualmente a través de la ACH y el Módulo de Liquidación Diferida - MLD² en lugar del MLH. Las transferencias interbancarias representaron el 39% del valor transado en el sistema de pagos de alto valor, que junto a los importes liquidados por las cámaras de compensación concentraron el 72% del valor total transado en este sistema (**Gráficos 2 y 3**).

² El Módulo de Liquidación Diferida - MLD es uno de los componentes del LIP que permite el procesamiento de OETF de clientes de todas las entidades financieras y su compensación y liquidación. A través del MLD cooperativas de ahorro y crédito, entidades financieras de vivienda y empresas de servicio de pago móvil, entre otras, podrán brindar el servicio de transferencias electrónicas a toda la población impulsando, de esta manera, la inclusión financiera.

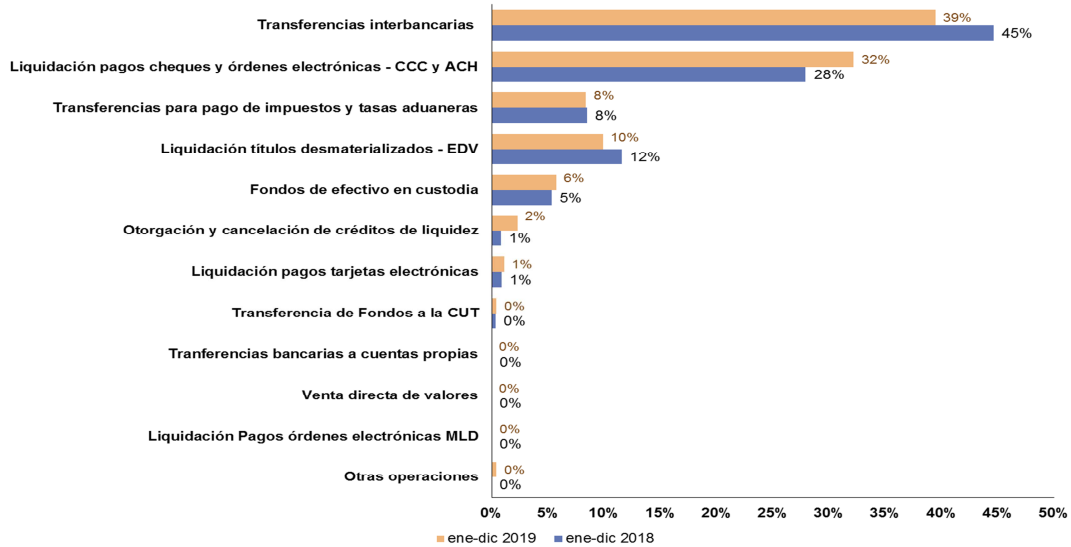


Gráfico 2
MLH: Valor liquidado según tipo de operación
(En millones de bolivianos a diciembre de cada año)



FUENTE: BCB
ELABORACIÓN: BCB – Gerencia de Entidades Financieras

Gráfico 3
MLH: Participación en el valor liquidado según tipo de operación
(En porcentajes a diciembre de cada año)



FUENTE: BCB
ELABORACIÓN: BCB – Gerencia de Entidades Financieras



SISTEMA DE PAGOS DE BAJO VALOR

A diciembre 2019, a través del sistema de pagos de bajo valor se procesaron 129.628.923 operaciones por un valor de Bs616.077 millones, registrando incrementos de 11% en valor y 7% en volumen con relación a similar periodo de 2018 (**Cuadro 2**).

Cuadro 2
Sistemas de pago de bajo valor
(En millones de bolivianos y número de operaciones a diciembre de cada año)

Tipo	2016	2017	2018	2019	Var(%) **
Valor (millones de Bs)	492.293	536.719	555.015	616.077	11%
OETF	267.340	295.345	340.598	389.581	14%
Tarjetas (POS)	4.243	5.181	6.448	8.152	26%
Billetera Móvil	639	943	1.257	1.503	20%
Cheques	220.071	235.250	206.712	216.841	5%
Volumen (número de operaciones)	86.380.243	106.842.194	121.598.924	129.628.923	7%
OETF	10.508.283	15.554.211	21.794.576	31.824.709	46%
Tarjetas (POS)	12.157.577	16.239.765	22.437.491	32.364.113	44%
Billetera Móvil	57.637.278	69.187.107	71.765.492	60.226.188	-16%
Cheques	6.077.105	5.861.111	5.601.365	5.213.913	-7%

FUENTE: BCB, ACCL, Entidades de Intermediación Financiera (EIF), EDV, ATC, LINKSER, EFECTIVO, BNB y BCR
ELABORACIÓN: BCB - Gerencia de Entidades Financieras

(*) La información de tarjetas electrónicas considera solo pagos, es decir, las transacciones efectuadas a través de Puntos de Venta (POS) y no operaciones de retiro o adelanto de efectivo en Cajeros Automáticos (ATM).

(**) Variación respecto a 2018.

El mayor monto procesado en el sistema de pagos de bajo valor correspondió a las Órdenes Electrónicas de Transferencia de Fondos (OETF) por Bs389.581 millones; de este importe, Bs261.162 millones (67%) corresponden a operaciones interbancarias entre clientes de diferentes entidades financieras que se compensan en el MLD del LIP y la ACH; Bs109.673 millones (28%) a operaciones intrabancarias realizadas entre cuentas de clientes de una misma entidad financiera; y Bs18.746 millones (5%) a operaciones por pago de servicios mediante banca electrónica (**Cuadro 2 y 3**).



Cuadro 3
Clasificación de operaciones de OETF*
 (En millones de bolivianos y número de operaciones a diciembre de cada año)

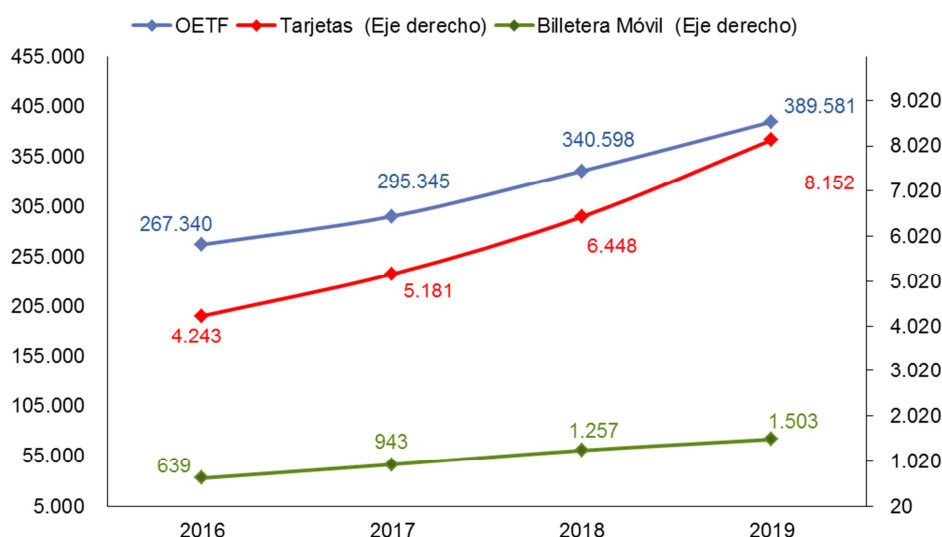
Tipo	2016	2017	2018	2019	Var(%)**
Valor (millones de Bs)	267.340	295.345	340.598	389.581	14%
Interbancarias	172.645	183.693	218.479	261.162	20%
Intrabancarias	81.561	95.413	101.931	109.673	8%
Pago de servicios	13.135	16.239	20.188	18.746	-7%
Volumen (número de operaciones)	10.508.283	15.554.211	21.794.576	31.824.709	46%
Interbancarias	3.030.670	5.008.114	8.144.577	13.744.506	69%
Intrabancarias	5.512.849	7.741.834	10.293.989	13.641.151	33%
Pago de servicios	1.964.764	2.804.263	3.356.010	4.439.052	32%

FUENTE: BCB, ACCL y EIF
 ELABORACIÓN: BCB - Gerencia de Entidades Financieras

(*) Las operaciones Interbancarias incluyen las operaciones efectuadas a través de la ACH y el MLD.
 (**) Variación respecto a 2018.

Las operaciones de pago con tarjetas electrónicas fueron las siguientes en importancia registrando un incremento de 26% respecto a 2018, pasando de Bs6.448 millones a Bs8.152 millones. Las operaciones con billetera móvil se incrementaron en 20%, de Bs1.257 millones a Bs1.503 millones. Finalmente, el valor de las operaciones con cheques se incrementó en 5%, de Bs206.712 millones a Bs216.841 millones (**Cuadro 2; Gráfico 4**).

Gráfico 4
Valor de OETF, billetera móvil, tarjetas electrónicas*
 (En millones de bolivianos a diciembre de cada año)



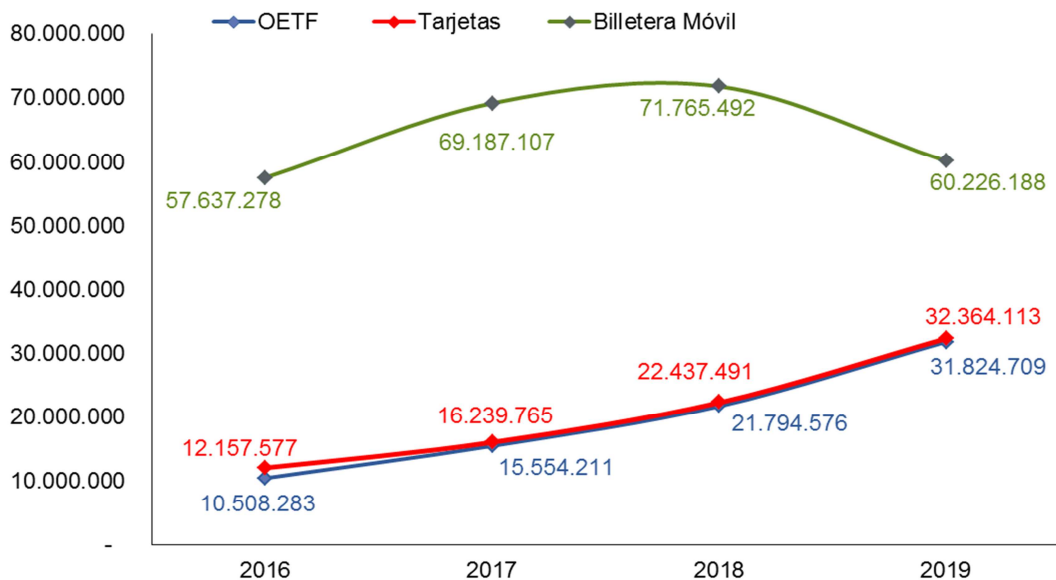
FUENTE: BCB, ACCL, EIF, ATC, LINKSER, EFECTIVO, BNB, BCR y ENTEL FINANCIERA.
 ELABORACIÓN: BCB - Gerencia de Entidades Financieras

(*) Las tarjetas consideran transacciones en POS procesadas mediante ATC y LINKSER; la Billetera Móvil incluye las operaciones de E-FECTIVO, BNB, BCR y ENTEL FINANCIERA.



Desde el punto de vista del volumen de operaciones, la participación de la billetera móvil respecto del total procesado con otros instrumentos de pago del sistema de pagos de bajo valor fue mayoritaria (46%; 60.226.188 transacciones) frente a las tarjetas (25%; 32.364.113 transacciones), OETF (25%; 31.824.709 transacciones) y cheques (4%; 5.213.913 transacciones). El volumen de operaciones con OETF registró un incremento del 46% respecto de la gestión anterior debido principalmente a un mayor procesamiento de órdenes electrónicas de pago por los usuarios y a la incorporación de nuevos participantes en el sistema. **(Cuadro 2; Gráfico 5).**

Gráfico 5
Volumen de operaciones de OETF, billetera móvil, tarjetas electrónicas*
(En número de operaciones a diciembre de cada año)



FUENTE: BCB, ACCL, EIF, ATC, LINKSER, EFECTIVO, BNB, BCR Y ENTEL FINANCIERA
ELABORACIÓN: BCB - Gerencia de Entidades Financieras

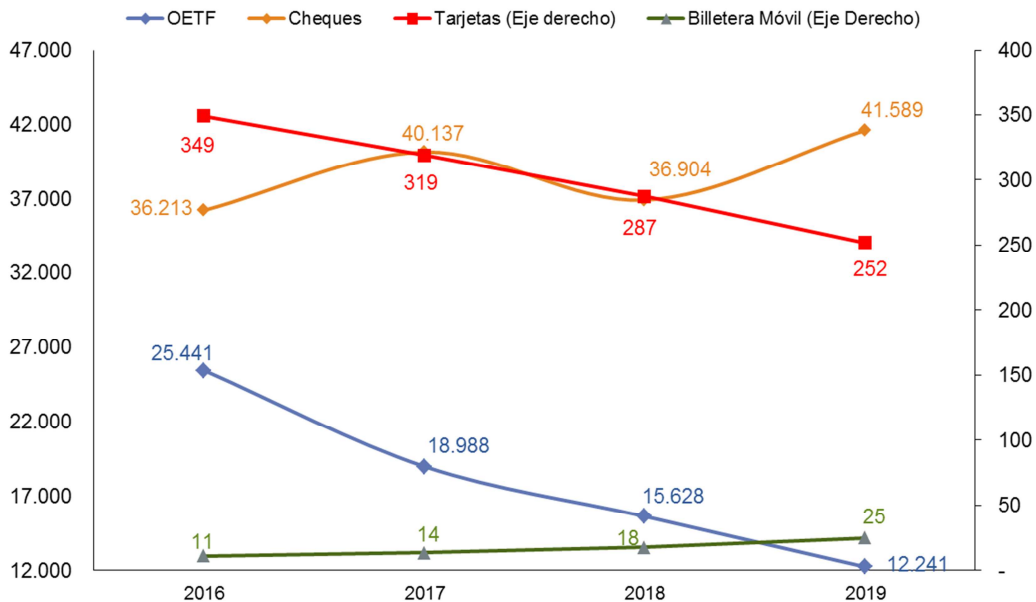
(*) Tarjetas consideran transacciones en POS de ATC S.A. y LINKSER S.A., la Billetera Móvil considera las operaciones de E-FECTIVO, BNB, BCR y ENTEL FINANCIERA SRL.

Las transacciones con cheques se realizaron por un valor de Bs216.841 millones, de los cuales Bs145.272 millones corresponden a cheques propios pagados por los bancos emisores y Bs71.569 millones a cheques ajenos compensados en la Cámara de Compensación de Cheques (CCC) **(Cuadro 2)**. El valor promedio de las operaciones con cheques (Bs41.589) fue superior en Bs4.685 al promedio registrado en la gestión 2018 (Bs36.904). Este instrumento es utilizado aún para pagos comerciales importantes del público y por empresas **(Gráfico 6)**.



El promedio por operación con OETF fue Bs12.241, monto inferior en Bs3.386 al registrado en el 2018 (Bs15.628). El promedio por operación de las transacciones con tarjetas fue Bs252, menor en Bs36 al registrado en la gestión anterior (Bs287), mientras que el valor promedio de las transacciones a través de billetera móvil fue de Bs25, cifra mayor en Bs7 al promedio registrado en la gestión 2018 (Bs18). La reducción de los montos promedio por transacción en OETF y tarjetas responde a una mayor utilización de estos instrumentos de pago por los usuarios producto de las políticas de expansión y universalización del servicio de OETF impulsadas por el BCB y las infraestructuras del mercado financiero. **(Gráfico 6).**

Gráfico 6
Valor promedio por operación de pagos de bajo valor (*)
(Expresado en bolivianos)



FUENTE: BCB, ACCL, EIF, ATC, LINKSER, EFECTIVO, BNB, BCR y ENTEL FINANCIERA
ELABORACIÓN: BCB - Gerencia de Entidades Financieras

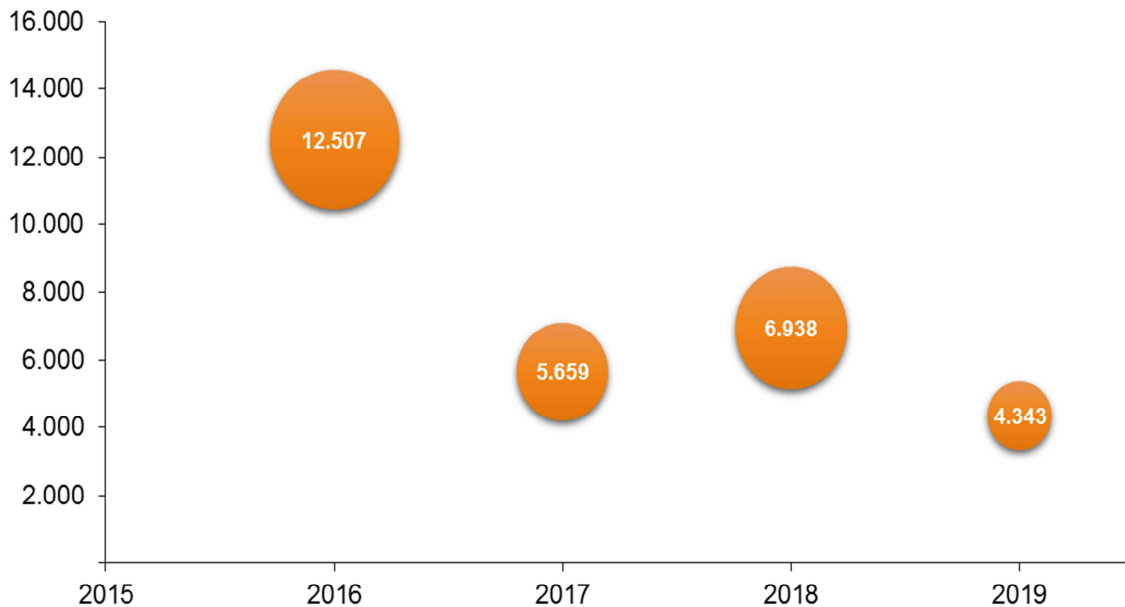
(*) Tarjetas consideran transacciones en POS de ATC S.A. y LINKSER S.A. y la Billetera Móvil las operaciones de E-FECTIVO, BNB, BCR y ENTEL FINANCIERA SRL.



LIQUIDACIÓN DE VALORES

La colocación de valores públicos con fines de regulación de liquidez en el sistema financiero a diciembre 2019 alcanzó a Bs4.343 millones, inferior en Bs2.595 millones (37%) a la efectuada para el mismo período de 2018 (Bs6.938 millones). La colocación de valores se realizó en su totalidad en MN (**Gráfico 7**).

Gráfico 7
Títulos adjudicados
(En millones de bolivianos a diciembre de cada año)

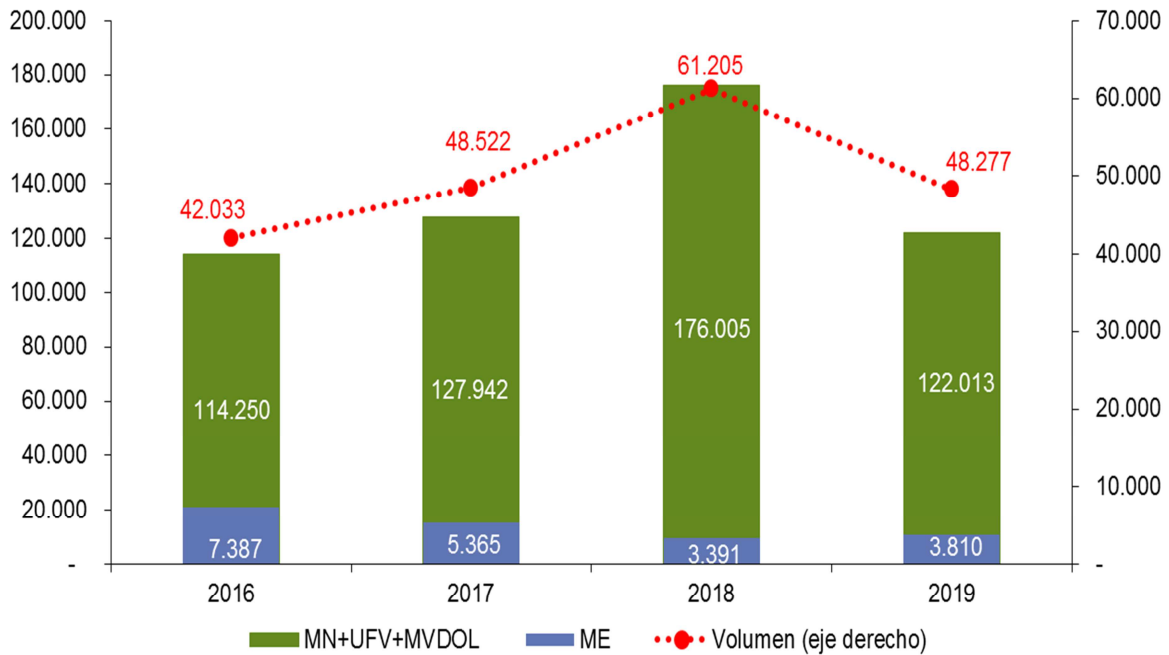


FUENTE: BCB
ELABORACIÓN: BCB – Gerencia de Entidades Financieras

A través de la EDV se compensaron 48.277 transacciones con valores desmaterializados negociados en la Bolsa Boliviana de Valores; el valor liquidado fue Bs125.823 millones, monto inferior en Bs53.574 millones (30%) al registrado en la gestión anterior (Bs179.397 millones), explicado principalmente por la disminución en la negociación de valores en MN, que pasó de Bs176.005 millones a Bs122.013 millones en la presente gestión. A diciembre de 2019 la mayor parte de los valores negociados en MN correspondió a los de renta fija, particularmente los Depósitos a Plazo Fijo (DPF) (86%) y los Bonos del Tesoro (BTS) (6%). Las operaciones en MN y UFV representaron 97% del total negociado (**Gráfico 8**).



Gráfico 8
Valor de las operaciones con títulos desmaterializados
(En millones de bolivianos a diciembre de cada año)



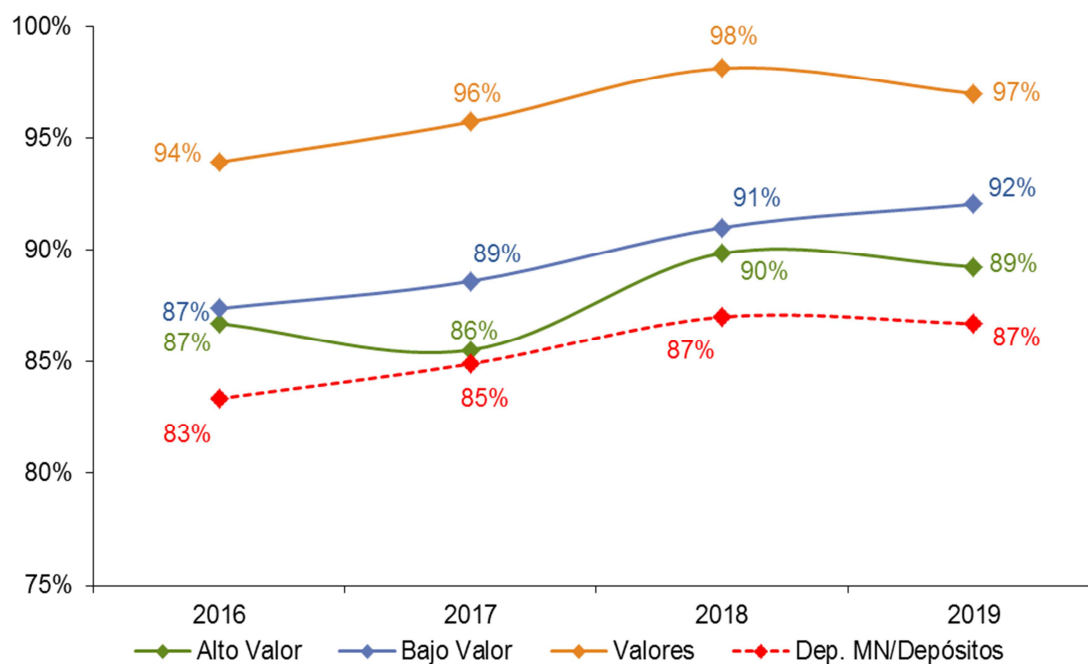
FUENTE: EDV
ELABORACIÓN: BCB – Gerencia de Entidades Financieras

PARTICIPACIÓN DE LA MONEDA NACIONAL EN LOS SISTEMAS DE PAGO

El proceso de bolivianización de la economía también se refleja en el ámbito transaccional. En efecto, las operaciones del sistema de pagos para el periodo enero-diciembre 2019 tuvieron nuevamente una participación mayoritaria de la MN con valores superiores al 87% respecto del total. La participación de la MN en el sistema de pagos de alto valor alcanzó a 89% y en los pagos de bajo valor a 92%; asimismo, en valores transados, la participación de la moneda nacional llegó a 97%. Finalmente, en cuanto a los depósitos en MN en el sistema financiero su participación fue del 87% (**Gráfico 9**).



Gráfico 9
Participación de la MN en el valor de las transacciones del sistema de pagos
(En porcentajes a diciembre de cada año)



FUENTE: BCB, ACCL, EIF, EDV, ATC, LINKSER, EFECTIVO, BNB y BCR
ELABORACIÓN: BCB - Gerencia de Entidades Financieras

OPERACIONES DE PROVISIÓN DE LIQUIDEZ

Las operaciones de liquidez a diciembre de 2019 alcanzaron a Bs36.273 millones, superior en Bs17.616 millones a la gestión anterior (Bs18.657 millones), que permitieron a las entidades de intermediación financiera cubrir sus requerimientos de efectivo. Del total de operaciones correspondientes a este periodo el 42% fue cubierto por el mercado interbancario, el 43% por créditos de liquidez del BCB y el restante 14% por reportos con el BCB. **(Cuadro 4 y Gráficos 10 y 11).**

Comparados con el mismo periodo de la anterior gestión, los requerimientos de liquidez en ME tuvieron una disminución de Bs904 millones (11%), mientras que en MN aumentaron en Bs18.520 millones (172%). El 81% de la liquidez requerida fue en MN.



Cuadro 4
Valor de las operaciones de provisión de liquidez
(En millones de bolivianos a diciembre de cada año)

	2016	2017	2018	2019
Tipo de crédito				
Intradía	-	-	-	-
MN	-	-	-	-
ME	-	-	-	-
Interbancario (*)	20.083	22.343	12.070	15.408
MN	14.249	11.110	5.313	10.473
ME	5.835	11.234	6.757	4.934
Reporto	-	4.754	404	5.253
MN	-	4.754	404	5.253
ME	-	-	-	-
Fondo RAL Tramo I y II	1.155	5.112	6.183	15.612
MN	908	4.340	5.043	13.553
ME	247	771	1.141	2.060
TOTAL	21.238	32.210	18.657	36.273

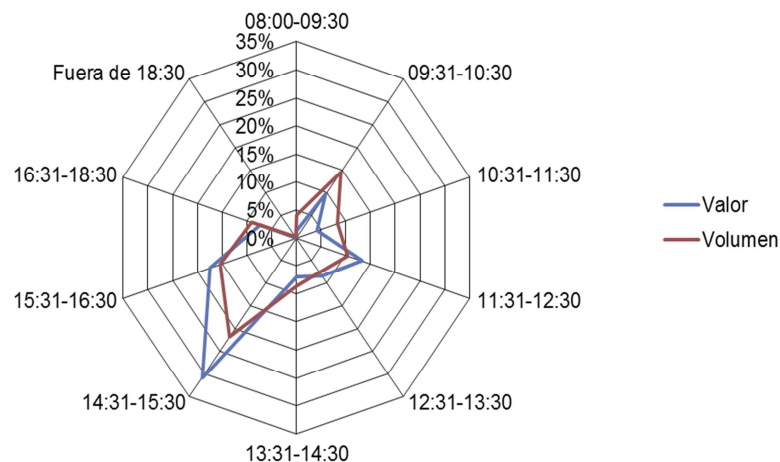
FUENTE: BCB
 ELABORACIÓN: BCB – Gerencia de Entidades Financieras.

(*) Cifras sujetas a actualización por parte de las Entidades de Intermediación Financiera.

INDICADORES DE DESEMPEÑO

Como es usual, la mayor concentración de operaciones procesadas a través del LIP para el mes de diciembre fue en el horario de Hrs.14:31 a 15:30, en el que se procesó el 31% del valor y 22% del volumen de transacciones (Gráfico 12). A pesar de la concentración horaria las operaciones del sistema se procesaron con fluidez.

Gráfico 12
Distribución porcentual mensual de las operaciones durante el día



FUENTE: BCB
 ELABORACIÓN: BCB – Gerencia de Entidades Financieras



El índice de rotación de depósitos, calculado como el cociente entre el valor procesado por los sistemas de pago y el valor de los depósitos del público en el sistema financiero, es una medida del número de veces que el dinero se moviliza utilizando instrumentos electrónicos a través del sistema de pagos para financiar los pagos de la economía. Este índice muestra que los depósitos del público en el sistema financiero en el mes de diciembre 2019 se movilizaron 6,19 veces por el sistema de pagos, cifra inferior en 0,13 respecto a similar periodo de la gestión anterior (**Gráfico 13**).

Gráfico 13
Valor mensual de las operaciones del sistema de pagos / Depósitos del público
(En número de veces)



FUENTE: BCB, ACCL, EDV, EIF, ATC, LINKSER, EFECTIVO, BNB y BCR
ELABORACIÓN: BCB - Gerencia de Entidades Financieras