

**Hechos Relevantes del trimestre**

- Con el objetivo de brindar una alternativa rentable y segura de inversión a los pequeños ahorristas y a la población en general el Banco Central de Bolivia (BCB) lanzó la versión 2023-2024 del Bono "BCB Navideño". Esta versión se destaca por la disponibilidad de valores en Unidad de Fomento de Vivienda (UFV), que busca preservar el valor de la inversión realizada.
- Ante el incremento en la demanda de valores emitidos por el BCB, se incrementó la oferta mediante subasta pública y mesa de dinero con la finalidad de recuperar espacios de política monetaria, considerando los elevados niveles de liquidez.

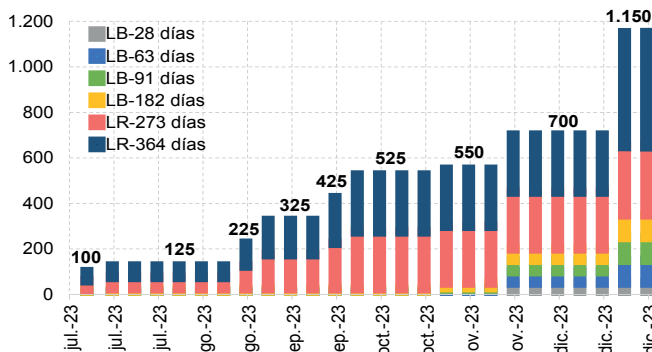
INFORMACIÓN				
Bono BCB - Navideño				
	Bs		UFV <sup>1</sup>	
Plazo	9 meses	1 año	1 año y medio	2 años
Interés	7,00%	7,50%	3,60%	3,70%

Nota: 1/ Con pago de intereses semestrales.

**Operaciones de Mercado Abierto**

En el cuarto trimestre de la gestión 2023, con el objetivo de recuperar espacios de política monetaria ante el incremento en la demanda de valores públicos, por parte de las Entidades de Intermediación Financiera, el BCB incrementó de forma gradual su oferta de valores en subasta pública hasta alcanzar los Bs1.150 millones semanales en Moneda Nacional (MN), abarcando plazos que van desde los 28 hasta los 364 días.

**Gráfico 1. Oferta de valores**  
(En millones de Bs)

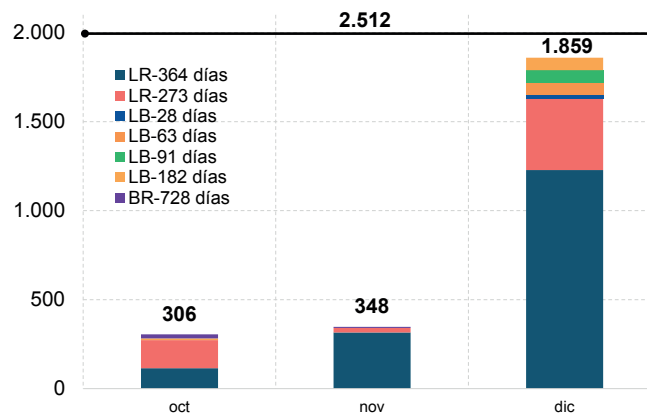


Fuente: Banco Central de Bolivia

Por su parte, la demanda de valores en subasta pública en el cuarto trimestre, alcanzó a los Bs2.512 millones, donde destaca el mes de diciembre que representa el 74% del total demando en el trimestre. En cuanto a su composición por plazo, resalta la demanda por valores a 364 días, que representa el 66% (Bs1.658

millones), seguido por el plazo a 273 días con el 23% (Bs583 millones), que agrupan el 89% de la demanda de valores.

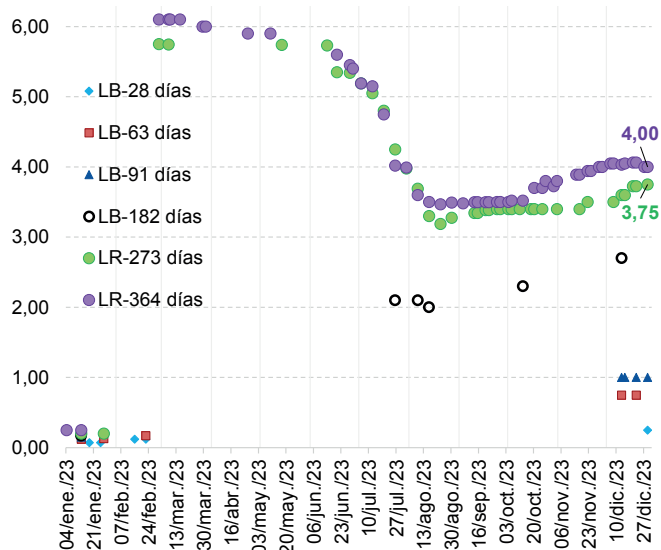
**Gráfico 2. Demanda de valores**  
(En millones de Bs)



Fuente: Banco Central de Bolivia

En cuanto a las tasas de adjudicación, se validaron incrementos principalmente en el plazo de 364 días, que cerró la gestión en 4,00%. De igual manera, la tasa a 273 días ascendió hasta alcanzar el 3,75%.

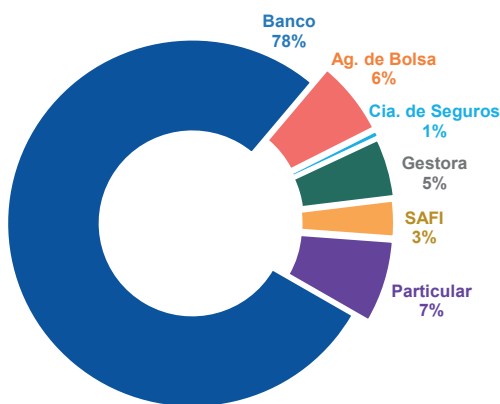
**Gráfico 3. Tasas adjudicadas (En porcentaje)**



Fuente: Banco Central de Bolivia

Los principales tenedores de los valores emitidos por el BCB fueron los Bancos, con una participación del 78%, seguidos en proporción por las personas naturales, las Agencias de Bolsa y la Gestora Pública de la Seguridad Social de Largo Plazo, con el 7%, 6% y 5%, respectivamente. El restante 4% corresponde a las compañías de seguros y las Sociedades Administradoras de Fondos de Inversión (SAFI).

**Gráfico 4. Tenedores de Valores del BCB, 2023 (En porcentaje)**



Fuente: Banco Central de Bolivia

### Venta de Bonos a personas naturales

En el cuarto trimestre de 2023, a partir del 7 de noviembre de 2023 se puso a disposición de la

población el Bono "BCB Navideño", versión 2023-2024, con el objetivo de brindar a los pequeños ahorristas, tanto del área urbana como del área rural del país, una alternativa de inversión, rentable y segura, bajo las siguientes características:

**Cuadro 1: Condiciones financieras del Bono BCB Navideño 2023-2024**

Plazo	Bono en Bs	Bono en UFV <sup>1</sup>
273 días	7,00%	
364 días	7,50%	
546 días		3,60%
728 días		3,70%
<b>Límite máximo de compra de bonos</b>	500 bonos	200 Bonos
<b>Precio de cada bono</b>	Bs1.000	UFV 1.000

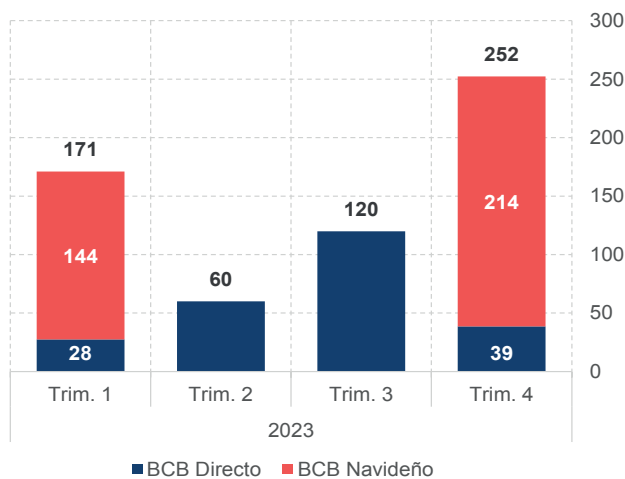
Fuente: Banco Central de Bolivia

Nota: 1/ Con pago de intereses semestrales.

Resaltar que, además de ofrecer el Bono "BCB Navideño" en bolivianos, en esta versión se incluyó la venta del Bono en UFV con el beneficio de pagos de intereses semestrales. Ésta última alternativa permite preservar el valor de la inversión, brindando una alternativa diferente a los bolivianos.

Bajo esas características, las colocaciones del Bono "BCB Navideño" en el cuarto trimestre alcanzaron a Bs214 millones. Por su parte, el Bono "BCB Directo" durante el mismo trimestre registró Bs39 millones.

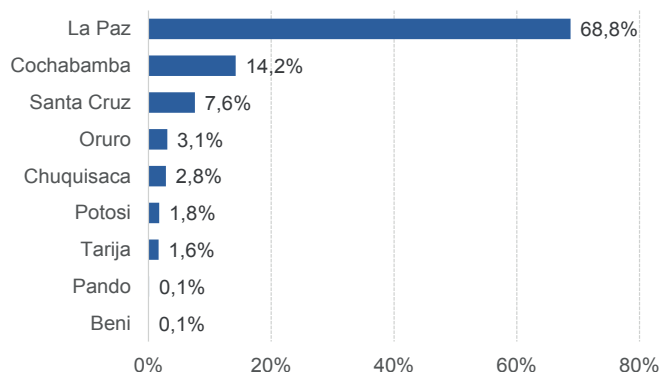
**Gráfico 5. Colocación de Venta Directa (En millones de Bs)**



Fuente: Banco Central de Bolivia

En cuanto a la colocación del Bono “BCB Navideño” por departamento, resalta el departamento de La Paz con el 68,8% de las colocaciones, Cochabamba con el 14,2%, Santa Cruz con el 7,6% y el resto de los departamentos representan el 9,4%.

**Gráfico 6. Bono BCB Navideño por departamento (En porcentaje)**



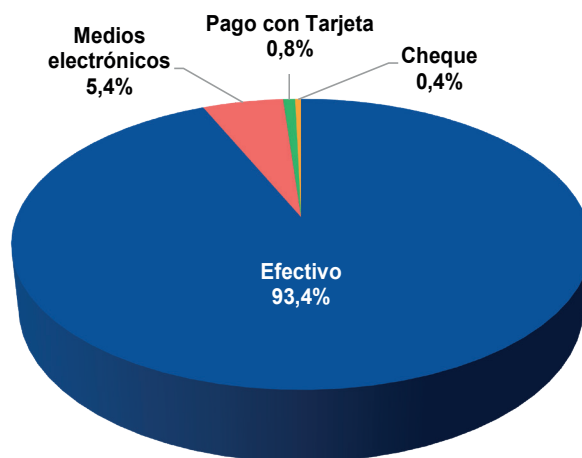
Fuente: Banco Central de Bolivia

Es importante destacar la implementación de la aplicación móvil “Venta de Bonos”, la cual está disponible para los sistemas operativos de Android, iOS y Huawei. Esta aplicación se convierte en un beneficio para la población mayor de 18 años, al posibilitarles la adquisición de los bonos desde cualquier ubicación a través de un dispositivo móvil. Esta iniciativa no solo amplía la cobertura, sino que también fomenta la inclusión financiera al proporcionar accesibilidad y facilidad de uso para un segmento más amplio de la población.

Por otra parte, resaltar la inclusión de la Institución Financiera de Desarrollo Pro Mujer que sumados a los canales ya existentes (Banco Unión S.A., Banco Ganadero S.A., Diaconía-FRIF IFD y la venta por internet) brindan una serie de alternativas que facilitan la compra de los instrumentos del BCB.

Como principal medio de pago utilizado por los clientes se encuentra el efectivo, que representa el 93,4%, seguido de los medios electrónicos con el 5,4% (operaciones realizadas en la página oficial del BCB y la aplicación móvil “Venta de Bonos”), Pagos POS con el 0,8% y cheques 0,4% en la adquisición del Bono “BCB Navideño”.

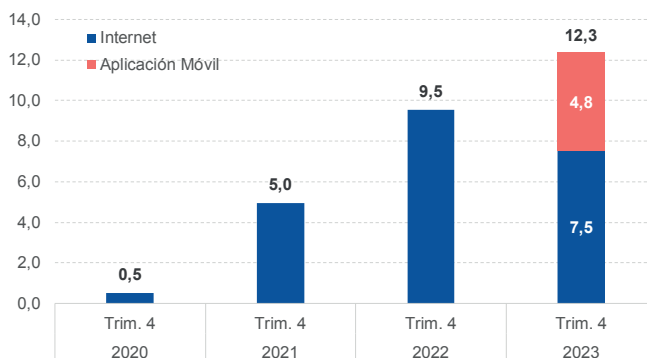
**Gráfico 7. Bono BCB Navideño por medio de pago (En porcentaje)**



Fuente: Banco Central de Bolivia

A través de los canales electrónicos, se registró una colocación de Bs12,3 millones, donde la aplicación móvil representa el 45% (Bs4,8 millones) de las colocaciones y la venta por internet el restante 55% (Bs7,5 millones).

**Gráfico 8. Colocación vía internet y aplicación móvil (En millones de Bs)**



Fuente: Banco Central de Bolivia

Según ocupación, los principales participantes del Bono “BCB Navideño” fueron los profesionales, seguido de jubilados rentistas, trabajadores del sector de comercio, trabajadores del magisterio, amas de casa, estudiantes, entre otros.

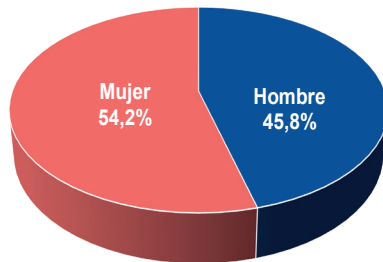
**Gráfico 9. Bono BCB Navideño por ocupación (En porcentaje)**



Fuente: Banco Central de Bolivia

La colocación del Bono "BCB Navideño" por género, muestra que se tiene una mayor participación de las mujeres con el 54,2%, en comparación al de los hombres 45,8%.

**Gráfico 10. Bono BCB Navideño, por género (En porcentaje)**



Fuente: Banco Central de Bolivia

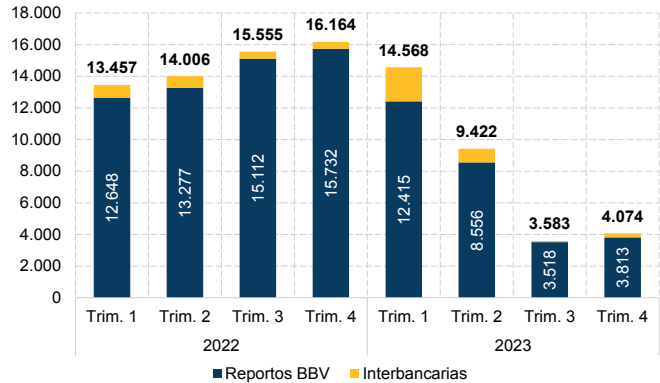
## Mercado Monetario

Durante el cuarto trimestre de la gestión 2023, las operaciones de reporte en la Bolsa Boliviana de Valores (BBV) mantuvieron un nivel bajo de negociación en comparación con el mismo periodo de la gestión pasada. La preferencia de las entidades financieras por inversiones de mejor calidad crediticia y mayor plazo en valores públicos y privados redujo el interés por realizar operaciones de reporte. No obstante, se observa un ligero aumento en las operaciones registradas en comparación con el trimestre previo.

En efecto, la suma total operada en el mercado interbancario y en las operaciones de reporte de la

BBV (Bs4.074 millones) se incrementó en un 13,7% con respecto al trimestre previo (Bs3.583 millones).

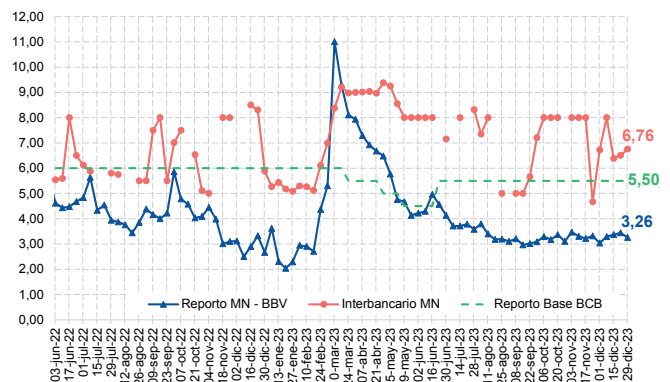
**Gráfico 11. Monto Negociado (En millones de Bs)**



Fuente: Banco Central de Bolivia y Bolsa Boliviana de Valores S.A.

Asimismo, la tasa interbancaria cerró el cuarto trimestre en 6,76%, lo que representa un descenso de 45pb con respecto al dato registrado al cierre del tercer trimestre de 2023. Contrariamente, la tasa promedio pactada en el mercado de reporte de la BBV registró un 3,26%, situándose 17pb por encima de lo observado en la última semana de septiembre de 2023.

**Gráfico 12. Tasas del mercado monetario (En porcentaje)**

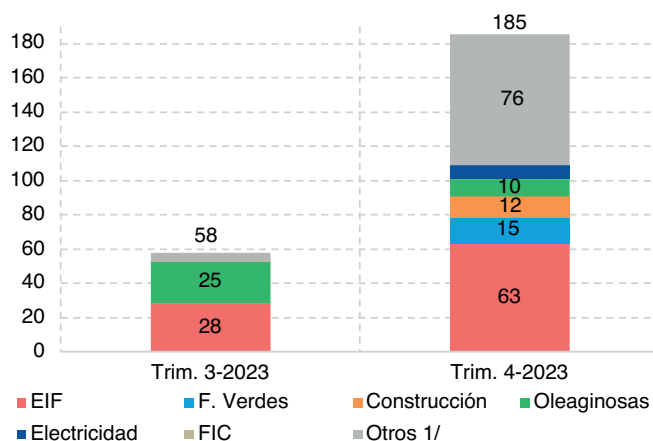


Fuente: Banco Central de Bolivia y Bolsa Boliviana de Valores S.A.

## Emisiones en el mercado de valores

El monto colocado en el Mercado Primario al cierre del cuarto trimestre de la gestión 2023 asciende a USD185 millones, superior en un 219% comparado al tercer trimestre de la gestión 2023 (USD58 millones) demostrando un mayor dinamismo.

Gráfico 13. Colocación por sector económico  
(En millones de Dólares)



Fuente: Bolsa Boliviana de Valores.

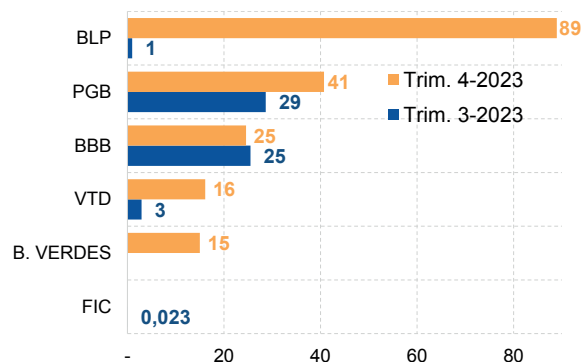
1/Incluye: Automóviles, comunicación y manufactura.

Se debe resaltar como un hito en la BBV la emisión de Bonos Verdes, Sociales y/o Sostenibles, para impulsar la emisión de bonos temáticos. En ese marco, en la BBV se efectuó la colocación del denominado "Bonos Verdes BDP I - Emisión 1" por un monto de Bs103 millones, destinados a la colocación de cartera de créditos para financiar o refinanciar proyectos o actividades verdes elegibles.

En relación a las colocaciones por sector económico, el sector de Entidades de Intermediación Financiera representa el más significativo en colocación (34%) con USD63 millones y Finanzas Verdes (8%) con USD15 millones, entre las principales.

Por tipo de instrumento, se resalta la colocación mediante Bonos de Largo Plazo (BLP) con USD89 millones, Pagares Bursátiles (PGB) con USD41 millones, Bonos Bancarios Bursátiles (BBB) con USD25 millones entre los más importantes, lo que expresa el interés en las colocaciones de largo, mediano y corto plazo.

Gráfico 14. Colocación por tipo de título  
(En millones de Dólares)



Fuente: Bolsa Boliviana de Valores.

### Operaciones de reporto con el BCB y Finanzas Verdes

El BCB a fin de poder coadyuvar con la promoción de los Bonos Verdes, Sociales y/o Sostenibles mediante su Directorio autorizó, en fecha 28 de diciembre de 2023, la ampliación del uso de garantías (colaterales) para las operaciones de reporto con el Ente Emisor con Bonos Verdes, Sociales y/o Sostenibles, los cuales tienen condiciones más ventajosas en relación con los otros títulos admitidos en estas operaciones, como se detalla a continuación:

Cuadro 2: Cobertura para operaciones de reporto  
(En porcentaje)

	Tasa de Valoración	Margin Call
<b>Bonos Verdes</b>	<b>10,25%</b>	<b>5,75%</b>
Depósitos a Plazo		
Fijo <sup>1</sup>	De 12,0% a 15,2%	5,50%
Títulos Públicos	10,5%	

Fuente: Banco Central de Bolivia

Nota: 1/Son admisibles los DPF en moneda nacional con calificación de riesgo: AAA, AA1, AA2, AA3 y A1.