



# BOLETÍN INFORMATIVO N° 13

## OPERACIONES DE MERCADO ABIERTO Y MONETARIO

### ENERO - MARZO 2026

## HECHOS RELEVANTES DEL TRIMESTRE

### 1 POLÍTICA MONETARIA

- El Programa Monetario 2026 del Banco Central de Bolivia (BCB) establece una postura de política monetaria contractiva orientada a consolidar la convergencia de la inflación hacia niveles de un dígito, con una contracción relevante mediante instrumentos de regulación monetaria, manteniendo niveles apropiados de liquidez en la economía.
- Durante enero-marzo de 2026, el BCB mantuvo una postura contractiva orientada a absorber excedentes de liquidez y reforzar el control de las condiciones monetarias de corto plazo.

### 2 OPERACIONES DE MERCADO ABIERTO

- La oferta semanal de títulos del BCB registró un incremento durante el primer trimestre de 2026, pasando de Bs1.750 millones al inicio del período a Bs2.500 millones al cierre, evidenciando una mayor intensidad en la absorción de liquidez.
- En coherencia con este comportamiento, el monto de colocación bruta en Subasta Pública y Mesa de Dinero alcanzó Bs14.099 millones, lo que representa un incremento de 225,4% respecto al primer trimestre de 2025, reflejando una mayor profundidad del mercado y una intensificación de la postura contractiva de la política monetaria.

### 3 MERCADO MONETARIO

- En el primer trimestre de 2026, el mercado monetario evidenció una recomposición caracterizada por el incremento del volumen de operaciones de reporto en la Bolsa Boliviana de Valores S.A. (BBV), junto con una reducción en las operaciones de reporto del BCB, reflejando una menor dependencia de la liquidez provista por el ente emisor y una mayor participación de mecanismos privados.
- Asimismo, las tasas del mercado monetario mostraron una mayor alineación con la postura contractiva del BCB, reflejada en el incremento de las tasas de reporto y en la mejora de la correlación entre las tasas del BCB, la BBV y el mercado interbancario, lo que reflejó avances en la transmisión de la política monetaria.

### 4 OTROS HECHOS DESTACADOS

- La política monetaria mantuvo el sesgo contractivo, aunque con menor intensidad a la prevista, este resultado se enmarcó en la gestión prudente de la política monetaria que consideró la coyuntura macroeconómica referente a la evolución de precios, crecimiento y entorno fiscal del país. Por tanto, el BCB privilegió una conducción sensible a la evolución del entorno macroeconómico por encima de una ejecución rígida de la programación.
- Se fortaleció la coordinación interinstitucional entre la BBV, la Autoridad de Supervisión del Sistema Financiero (ASFI) y el BCB, orientada a promover el uso de mecanismos privados de provisión de liquidez y dinamizar las operaciones de reporto de la BBV.

## 1. OPERACIONES DE MERCADO ABIERTO

### 1.1. Orientación de la Política Monetaria contractiva

En el marco del Programa Monetario 2026 del Banco Central de Bolivia (BCB) que establece una postura de política monetaria contractiva orientada a consolidar la convergencia de la inflación hacia niveles de un dígito, así como una contracción relevante mediante instrumentos de regulación monetaria, manteniendo niveles apropiados de liquidez en la economía, el Ente Emisor en el primer cuarto de la presente gestión procuró establecer un incremento sostenido de la oferta de instrumentos de regulación monetaria y el aumento progresivo de las tasas de adjudicación.

Estos elementos, articulados de manera coherente, contribuyeron a fortalecer la señal de política monetaria emitida por el BCB iniciada en noviembre de 2025 y permitieron anclar las expectativas inflacionarias en el mercado financiero. Si bien la política monetaria mantuvo un sesgo contractivo durante el trimestre, su intensidad resultó menor a la prevista en la programación.

Esta moderación se enmarcó en una gestión prudente de la política monetaria que ponderó la trayectoria de precios con señales de moderación gradual, el menor dinamismo del sector real y la evolución favorable de otros indicadores macroeconómicos relevantes. El conjunto de estos elementos otorgó al BCB el margen necesario para calibrar la intensidad y el ritmo de absorción, sin comprometer el objetivo central de consolidar la convergencia inflacionaria.

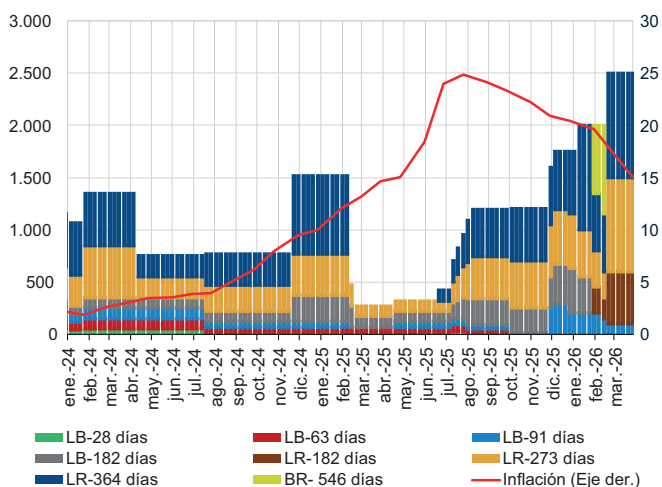
### 1.2. Evolución de la oferta de títulos

En el primer trimestre de 2026, el BCB continuó fortaleciendo la orientación contractiva de la política monetaria mediante el incremento de la oferta semanal de títulos de regulación monetaria, tanto en Subasta Pública como a través de la Mesa de Dinero.

Al inicio del trimestre, la oferta semanal de títulos en moneda nacional (MN) se situaba en Bs1.750 millones, esta cifra a lo largo del trimestre fue

incrementada de manera sostenida, cerrando el período con una oferta semanal de Bs2.500 millones en Subasta Pública. Al comparar con el mismo período de 2025, cuando la oferta era de apenas Bs270 millones semanales, el incremento resultó significativo, alcanzando el 825,9% (Gráfico 1). Este contraste refleja el profundo cambio en la postura de política monetaria del BCB, cuya intensidad contractiva es sustancialmente mayor que la observada durante 2025, cuando la oferta de títulos registró incluso episodios de contracción en un contexto inflacionario complejo.

**Gráfico 1. Oferta semanal de valores en MN a través de Subasta Pública e inflación (En millones de bolivianos y porcentaje)**



Fuente: Banco Central de Bolivia.

En cuanto a la composición de la oferta en MN, esta se concentró en instrumentos con plazos de 91, 182, 273 y 364 días, tanto en subastas públicas como en Mesa de Dinero.

Esta configuración de plazos permitió construir un perfil de vencimientos más homogéneo y predecible a lo largo del trimestre, reduciendo la concentración de renovaciones en el corto plazo y fortaleciendo la consistencia del esquema de absorción de liquidez. Un hecho destacable dentro de la evolución de la oferta fue la sustitución de Letras No Rescatables por Letras Rescatables a 182 días, medida adoptada con el objetivo de otorgar mayor flexibilidad operativa al BCB y facilitar eventuales rescates en función de las necesidades de la política monetaria.

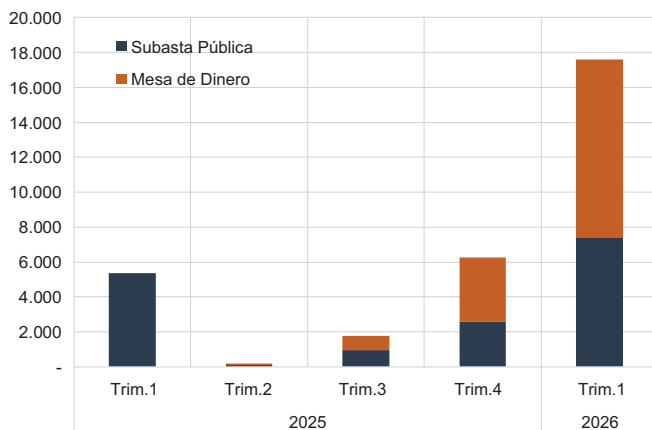
En la última semana de enero, el BCB incorporó bonos a 546 días en su oferta, los cuales se mantuvieron por tres semanas y alcanzaron una colocación de Bs116 millones. Si bien este instrumento amplió el margen operativo de la política monetaria, el BCB privilegió una conducción de la política monetaria sensible a la evolución del entorno macroeconómico por encima de una ejecución rígida de la programación, y los valores se discontinuaron.

Finalmente, en un contexto en el que las expectativas inflacionarias mostraron una moderación gradual, la oferta de valores en UFV a través de Mesa de Dinero perdió relevancia relativa durante el trimestre, siendo suficiente la colocación de instrumentos en MN. En consecuencia, este mecanismo dejó de estar vigente a partir de la última semana de enero.

### 1.3. Demanda y colocaciones de títulos

La demanda se mantuvo en línea con el incremento de la oferta registrado durante el primer trimestre de 2026, lo que refleja el apetito del mercado por los títulos emitidos por el BCB y la efectividad de los mecanismos de absorción de liquidez. Esta dinámica se observó con mayor intensidad en la Mesa de Dinero, donde la certidumbre previa sobre las tasas ofertadas propició una respuesta más activa y anticipada por parte de los participantes del mercado.

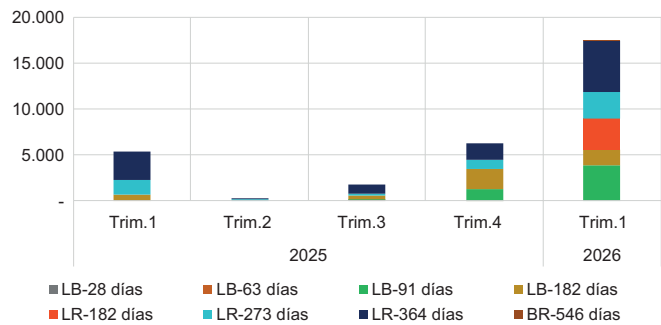
**Gráfico 2. Demanda de valores en MN mediante Subasta Pública y Mesa de Dinero (En millones de bolivianos)**



Fuente: Banco Central de Bolivia.

Durante el primer trimestre de 2026, la demanda en MN en Subasta Pública y Mesa de Dinero alcanzó Bs17.582 millones, superior en 227,6% respecto al mismo período de 2025 (Bs5.367 millones), lo que evidencia una mayor profundidad del mercado y un reforzamiento de la credibilidad en los instrumentos del BCB (Gráfico 2).

**Gráfico 3. Demanda de valores en MN mediante Subasta Pública y Mesa de Dinero por instrumento (En millones de bolivianos)**

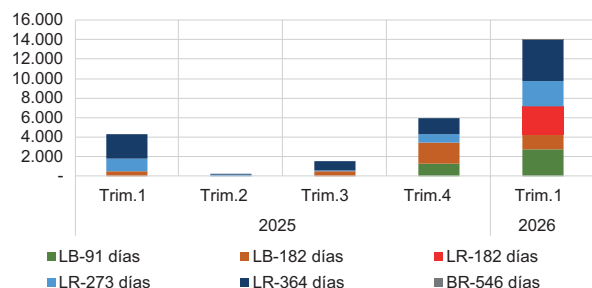


Fuente: Banco Central de Bolivia.

En cuanto a la estructura por plazos de la demanda, se observó una preferencia marcada por títulos de mayor duración. El plazo de 364 días concentró la mayor demanda con una participación de 31,7% del total, equivalente a Bs5.566 millones, seguido por el plazo de 182 días con 29,0% (Bs5.106 millones). Los plazos de 91 días, 273 días y 546 días representaron el 21,9% (Bs3.849 millones), 16,6% (Bs2.919 millones) y 0,8% (Bs143 millones), respectivamente (Gráfico 3). Esta distribución configura una demanda diversificada, pero con un sesgo hacia horizontes de mayor madurez.

En lo que respecta a las colocaciones brutas en MN, estas siguieron una trayectoria coherente con el comportamiento de la oferta y la demanda, mostrando un desempeño significativamente superior al registrado en el primer trimestre de 2025. Las colocaciones brutas en Subasta Pública y Mesa de Dinero alcanzaron Bs14.099 millones, lo que representa un incremento de 225,4% respecto al mismo período del año anterior (Gráfico 4). El instrumento a 182 días fue el de mayor predominio en las colocaciones, lo cual es consistente con la preferencia del mercado por títulos de duración intermedia, que ofrecen un equilibrio entre rentabilidad y liquidez.

**Gráfico 4. Colocación de valores en MN mediante Subasta Pública y Mesa de Dinero por instrumento (En millones de bolivianos)**

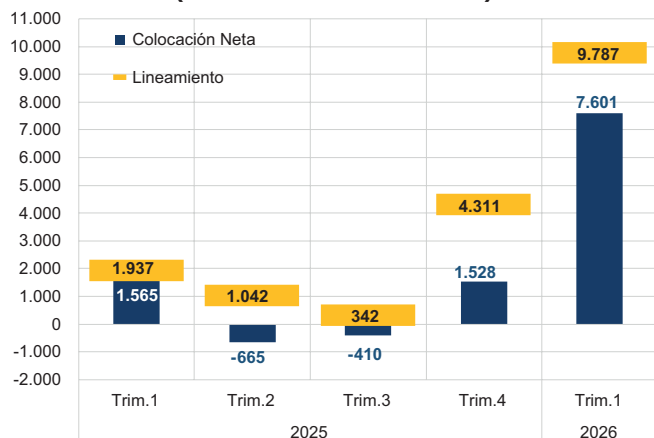


Fuente: Banco Central de Bolivia.

Por su parte, la colocación neta alcanzó Bs7.601 millones, ubicándose por debajo de la meta de Bs9.787 millones establecida en los lineamientos para el primer trimestre de 2026 (Gráfico 5).

No obstante, se debe precisar que, el desvío respecto al lineamiento también refleja el equilibrio que el BCB buscó entre la absorción de liquidez y la lectura actualizada del entorno macroeconómico. De igual forma, al comparar con la gestión pasada, el contraste es significativo, ya que en 2025 las colocaciones netas fueron negativas, reflejando una postura expansiva ante presiones inflacionarias; no obstante, el primer trimestre de 2026 representa un giro hacia una colocación neta ampliamente positiva, señal de que el BCB es coherente con un enfoque contractivo frente a una inflación que, aunque muestra una marcada trayectoria de moderación, permanece en niveles elevados.

**Gráfico 5: Colocación Neta y Lineamiento (En millones de bolivianos)**



Fuente: Banco Central de Bolivia.

Nota: Valor a monto inicial, incluye venta directa.

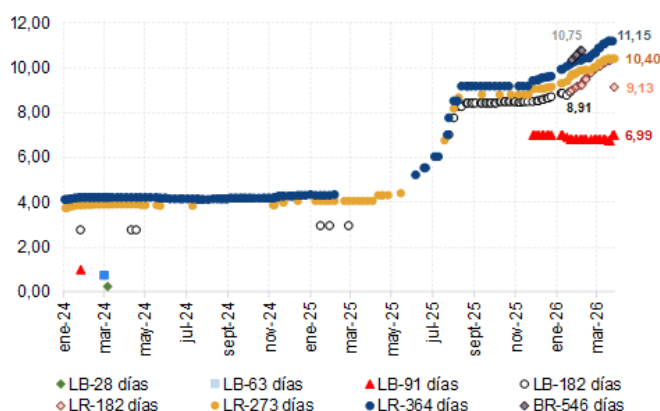
#### 1.4. Tasa de rendimiento de las OMA

Las tasas de rendimiento de los instrumentos de regulación monetaria en MN continuaron ajustándose al alza durante el primer trimestre de 2026, con un sesgo predominante de incrementos en todos los plazos. En este proceso, el BCB validó ajustes adicionales en las tasas de adjudicación, lo que permitió acompañar el incremento de la oferta de títulos e impulsar la demanda de los agentes financieros.

Respecto al trimestre previo, los incrementos en las tasas de adjudicación mostraron diferencias notorias según el plazo. El plazo de 182 días registró un aumento de 45,3 puntos básicos (p.b.), mientras que los plazos de mayor duración exhibieron incrementos aún más pronunciados: 127,2 p.b. para el plazo de 273 días y 155,1 p.b. para el plazo de 364 días (Gráfico 6). En contraste, el plazo de 91 días registró una disminución marginal de 1,0 pb, reflejando ajustes diferenciados por tramo de vencimiento en función de las condiciones de mercado y las necesidades de gestión de liquidez del BCB.

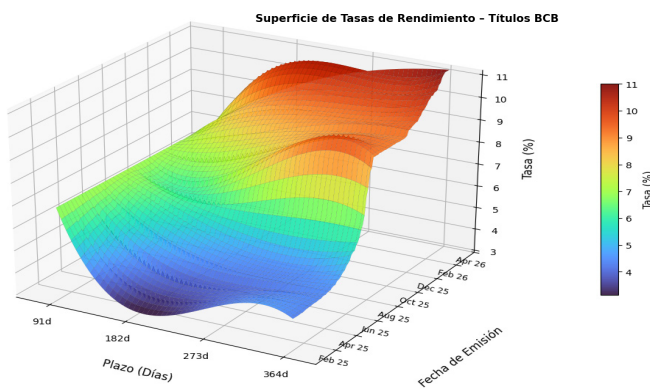
Fue evidente la pendiente positiva de la estructura de tasas por plazo, con incrementos más pronunciados en los vencimientos largos. Esta configuración no solo contribuye a anclar las expectativas inflacionarias, sino que también facilita una mejor formación de expectativas en el mercado, al proporcionar señales claras sobre la trayectoria de las tasas de interés a mediano plazo.

**Gráfico 6. Tasa de rendimiento de valores emitidos por el BCB en Subasta y Mesa de Dinero (En porcentaje)**



Durante gran parte de 2025 las tasas permanecieron en niveles bajos y en torno al 4%. A partir del primer trimestre de 2026, las tasas iniciaron una trayectoria ascendente pronunciada, alcanzando niveles de 11,15% a 364 días, 10,40% a 273 días, 9,13% a 182 días y 6,99% a 91 días. La elevación de las tasas no solo encarece el costo de la liquidez de corto plazo, permite también anclar expectativas de inflación al transmitir una señal sostenida de restricción monetaria a lo largo de la curva.

**Gráfico 7. Tasa de rendimiento de valores emitidos por el BCB en Subasta y Mesa de Dinero (En porcentaje, representación tridimensional)**

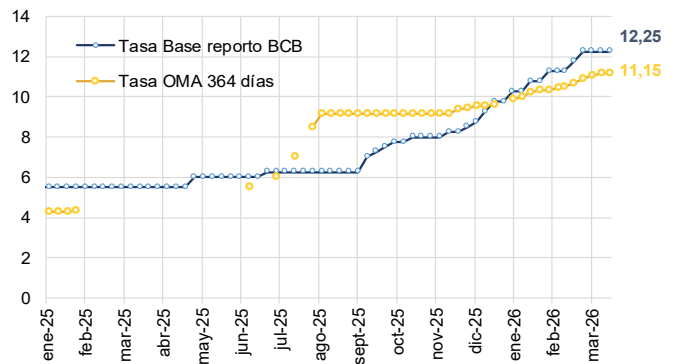


Fuente: Banco Central de Bolivia.

Evaluando el comportamiento de la estructura temporal de las tasas de rendimientos de corto plazo se observa que a inicios de 2025 esta se encontraría invertida. Posteriormente, las tasas de rendimiento registradas en lo que va de 2026 han contribuido a una progresiva normalización de la pendiente de la curva, fortaleciendo la transmisión de la señal de política monetaria y favoreciendo una mayor consistencia en la formación de expectativas (Gráfico 7).

Desde la perspectiva de la transmisión de la política monetaria, la tasa base de reporto del BCB se mantuvo consistentemente por encima de la tasa de los títulos a 364 días durante todo el trimestre (Gráfico 8). Desde finales de la pasada gestión, esta configuración reduce los incentivos al arbitraje entre el mercado de reportos y el mercado de títulos de regulación monetaria, reforzando la coherencia de las condiciones monetarias de corto plazo y fortaleciendo el canal de tasas de interés como mecanismo de transmisión.

**Gráfico 8. Tasas nominales de reporto y tasa de títulos a 364 días (En porcentaje)**



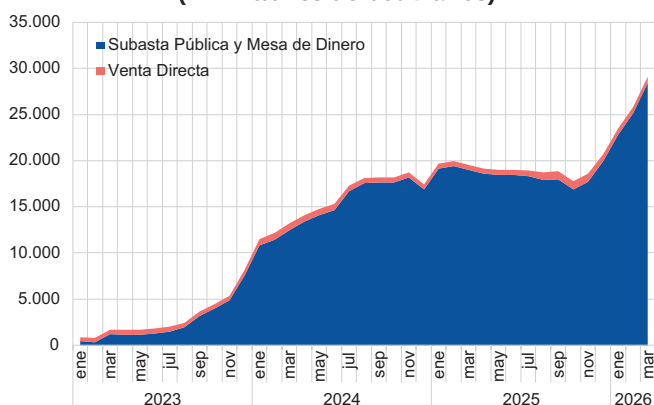
Fuente: Banco Central de Bolivia.

### 1.5. Saldos de títulos y perfil de vencimientos

Como resultado de las significativas colocaciones de títulos de regulación monetaria realizadas durante el primer trimestre de 2026, el saldo de OMA registró una expansión relevante, en un contexto de continuidad del proceso de ajuste iniciado a fines de 2025. Este incremento del saldo reflejó la mayor intensidad operativa del BCB en el uso de las OMA como instrumento de gestión de la liquidez y de refuerzo del esquema contractivo de la política monetaria.

Al cierre de marzo de 2026, el saldo de OMA alcanzó Bs29.121 millones, nivel superior en 40,6% respecto al saldo registrado al cierre del cuarto trimestre de 2025, que ascendía a Bs20.713 millones (Gráfico 9). Este incremento, equivalente a Bs8.408 millones en términos absolutos, reflejó el ritmo acelerado con que el BCB intensificó sus operaciones de absorción durante el trimestre, lo cual a su vez se convierte en una señal del compromiso del BCB con el control de la inflación.

**Gráfico 9. Saldo mensual de valores de regulación monetaria por tipo de mecanismo (En millones de bolivianos)**



Fuente: Banco Central de Bolivia.

Nota: Saldos a valor final. No incluye saldos de los Bonos BCB en Dólares.

Considerando la estructura de plazos de la oferta implementada durante el primer trimestre de 2026, las colocaciones resultantes dieron lugar a un perfil de vencimientos más homogéneo y distribuido a lo largo del período. Es así que, la diversificación hacia instrumentos de 182, 273 y 364 días permitió escalar los vencimientos futuros, evitando la acumulación de presiones de renovación en momentos específicos del calendario

## 2. MERCADO MONETARIO

Durante el primer trimestre de 2026, el mercado monetario evidenció una recomposición caracterizada por una mayor participación de mecanismos privados de provisión de liquidez, menor participación del BCB en operaciones de reporto y una mejora en la transmisión de la política monetaria.

Este comportamiento se reflejó en el incremento del volumen negociado en la BBV, la recomposición de colaterales hacia una mayor utilización de títulos públicos y una mayor alineación de las tasas del mercado monetario con la postura contractiva del BCB. En este contexto, el BCB avanzó en la restitución de su rol como prestamista de última instancia y en el fortalecimiento del mecanismo de formación de tasas en el mercado monetario.

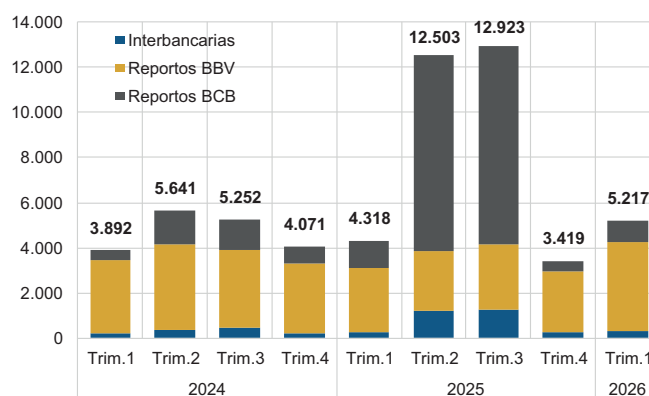
### 2.1. Volumen de Operaciones

En el primer trimestre de 2026, el mercado monetario mostró una recomposición respecto

a similar periodo de 2025, caracterizada por una mayor actividad en la BBV y una menor dependencia de la liquidez provista por el BCB. Las operaciones interbancarias alcanzaron Bs344 millones, registrando un incremento de 23,8% frente al primer trimestre de 2025.

Por su parte, destaca que las operaciones de reporto de la BBV recuperaron su condición de proveedor de liquidez expandiendo el volumen de sus operaciones, situándose en Bs3.925 millones, lo que representa un crecimiento de 38,3% respecto a similar periodo y de 45,8% respecto al trimestre previo. Este dinamismo impulsó el total del mercado monetario a 5.217 millones, mostrando una mayor profundidad y participación de mecanismos privados de provisión de liquidez (Gráfico 10).

**Gráfico 10. Volumen Negociado del Mercado Monetario en MN (En millones de bolivianos)**



Fuente: Banco Central de Bolivia y Bolsa Boliviana de Valores S.A.

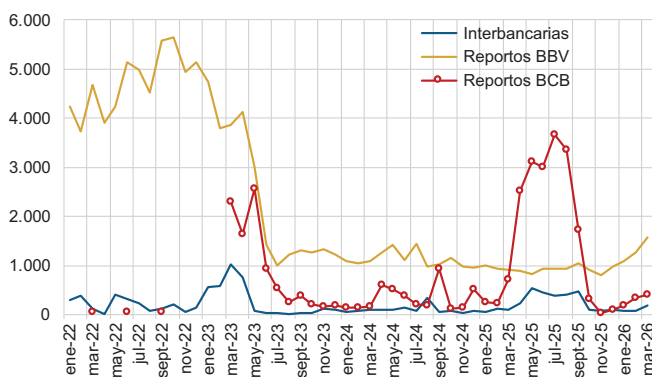
En contraste, las operaciones de reporto del BCB se redujeron frente al mismo periodo de 2025, pasando de Bs1.202 millones a Bs947 millones, lo que implicó una menor participación relativa dentro del mercado monetario total.

Se observó una mayor utilización de los reportos de la BBV como fuente primaria de liquidez de corto plazo, por tanto, el BCB redujo su rol como proveedor directo de liquidez, restableciendo gradualmente su función como prestamista de última instancia (Gráfico 11).

Este comportamiento se enmarcó en el incremento de su tasa base, la reducción de los montos

ofertados en las operaciones de reporto del BCB y las acciones implementadas por el BCB referentes a la coordinación interinstitucional con la BBV y la ASFI, donde la BBV acordó implementar mejoras en su sistema de negociación, restringir operaciones de reporto sobre valores con incumplimientos o suspendidos, ajustar el precio de ida máximo con base en una tasa de referencia, evaluar la aplicación de haircuts obligatorios y revisar el modelo del contrato de reporto para que las obligaciones establecidas en el mismo se establezcan a través de norma, los cuales se irán implementando hasta el tercer trimestre de 2026.

**Gráfico 11 Volumen Negociado en MN según mecanismo (En millones de bolivianos)**



Fuente: Banco Central de Bolivia y Bolsa Boliviana de Valores S.A.

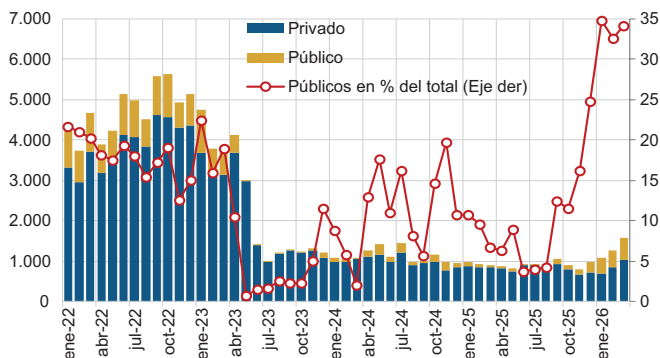
Es importante enfatizar que, las acciones de coordinación interinstitucional entre la BBV, la ASFI y el BCB representa un avance importante hacia el fortalecimiento del mercado monetario y una mejora en los mecanismos de transmisión de la política monetaria.

## 2.2. Recomposición de colaterales en el mercado de reportos en MN

En el primer trimestre de 2026, el mercado de reportos en MN mostró un fortalecimiento gradual tanto en volumen como en la composición de los colaterales. El monto total de operaciones se incrementó y este comportamiento estuvo acompañado por un aumento en la utilización de títulos públicos como colateral, cuya participación mensual pasó de 25% en diciembre de 2025 a alrededor de 34% en marzo de 2026, alcanzando

los niveles más altos observados en los últimos años (Gráfico 12).

**Gráfico 12. Operaciones de reporto en MN según colateral (En millones de bolivianos)**



Fuente: Banco Central de Bolivia y Bolsa Boliviana de Valores S.A.

La mayor utilización de títulos emitidos por el BCB como colateral en las operaciones de reporto de la BBV fortaleció el vínculo entre las tasas de los instrumentos de regulación monetaria y las condiciones de financiamiento en el mercado privado de liquidez.

En este contexto, la recomposición hacia colaterales públicos contribuyó a reforzar el canal de tasas de interés, consolidar el uso de instrumentos de mercado y fortalecer el mecanismo de formación de tasas, favoreciendo una transmisión más eficiente de la política monetaria hacia el sistema financiero

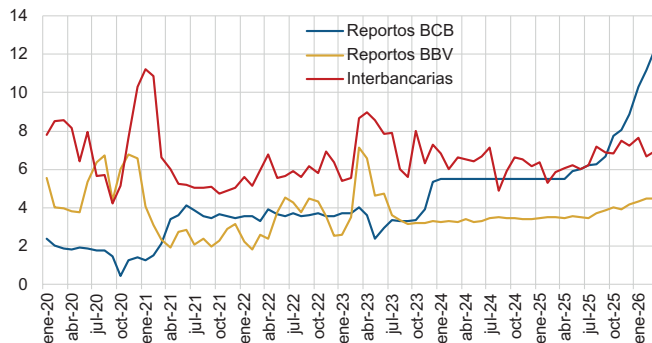
## 2.3. Transmisión de la Política Monetaria al Mercado Monetario

En el primer trimestre de 2026 se observaron avances en la transmisión de la política monetaria hacia el mercado monetario. Las tasas de reporto en la BBV e interbancarias mostraron una mayor alineación con las tasas de reportos del BCB.

En particular, la tasa de reportos del BCB continuó con una trayectoria ascendente, pasando de un promedio mensual de 8,85% en diciembre de 2025 a 12,18% en marzo de 2026, en un contexto de política monetaria contractiva. Este incremento fue acompañado por un aumento gradual en la tasa de reportos de la BBV, que pasó de un promedio

mensual de 4,15% a 4,49% en el mismo periodo, mostrando una mayor sensibilidad del mercado a las condiciones monetarias establecidas por el BCB (Gráfico 13).

**Gráfico 13. Tasas del mercado monetario en MN (En porcentaje)**

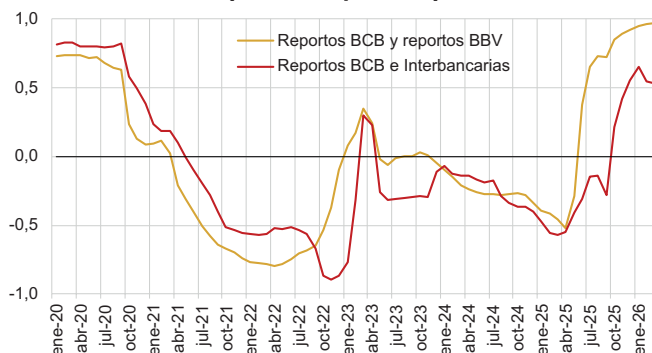


Fuente: Banco Central de Bolivia y Bolsa Boliviana de Valores S.A.

Nota: Las tasas corresponden a promedios ponderados por monto y plazo.

Asimismo, el análisis de las correlaciones móviles muestra avances en la relación entre las tasas del BCB y las del mercado monetario. La correlación entre la tasa de reportos del BCB y la tasa de reportos de la BBV pasó de valores negativos a positivos desde mediados de 2025, alcanzando 0,97 en marzo de 2026. Este cambio refleja que las variaciones en la tasa del BCB comenzaron a transmitirse en mayor grado hacia el mercado de reportos, revelando un fortalecimiento del canal de tasas de interés como mecanismo de transmisión de la política monetaria (Gráfico 14).

**Gráfico 14. Correlación móvil de tasas del mercado monetario en MN (En tanto por uno)**



Fuente: Banco Central de Bolivia y Bolsa Boliviana de Valores S.A.

Nota: La correlación móvil responde a periodos de 24 meses.

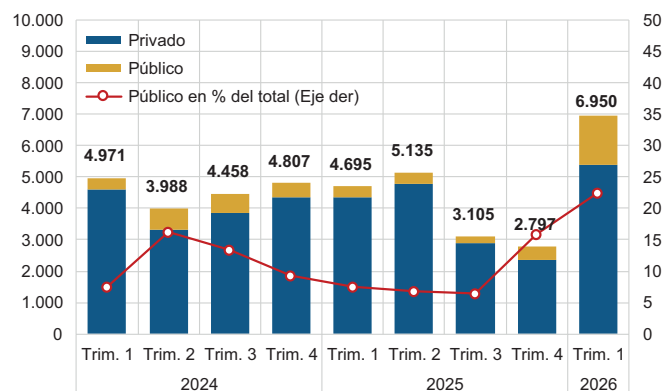
Por su parte, la correlación entre la tasa de reportos del BCB y la tasa interbancaria también mostró una mejora, la cual es observable desde octubre de 2025, alcanzando 0,53 en marzo de 2026. No obstante, es importante señalar que, durante el último trimestre, la tasa interbancaria presentó una tendencia a la baja debido a la realización de operaciones de renovación efectuadas a tasas menores.

Sin embargo, las tasas de operaciones nuevas en el segmento interbancario continúan respondiendo a las condiciones de mercado. La última operación del 31 de marzo de 2026, se efectuó a una tasa de 7,00% por Bs100 millones, reflejando que las medidas adoptadas por el BCB contribuyeron a fortalecer la formación de tasas en el mercado monetario.

## 2.4. Mercado Secundario

El mercado secundario en MN registró una expansión significativa del volumen negociado, que alcanzó Bs6.950 millones, superior a los Bs2.797 millones del trimestre previo. Este incremento estuvo impulsado por el mayor dinamismo en la negociación de valores privados y, principalmente, por el aumento de valores públicos, cuyo monto ascendió a Bs1.566 millones frente a Bs442 millones en el cuarto trimestre de 2025. Como resultado, la participación de valores públicos se elevó a 23% del total negociado, evidenciando una recomposición hacia instrumentos vinculados a la regulación monetaria (Gráfico 15).

**Gráfico 15. Volumen Negociado del Mercado Secundario en MN (En millones de bolivianos y porcentaje)**



Fuente: Banco Central de Bolivia y Bolsa Boliviana de Valores S.A.

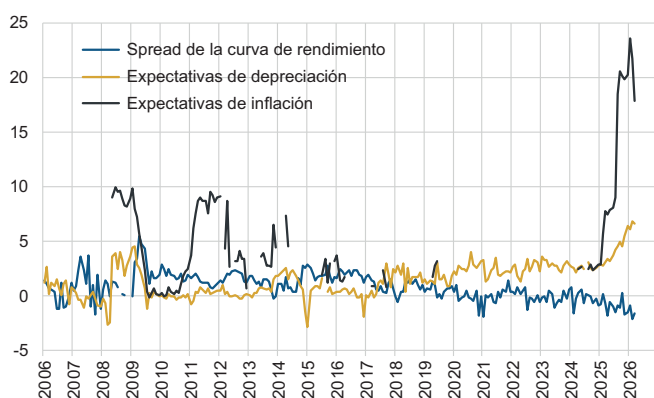
En este contexto, las tasas de negociación de valores públicos se ubicaron por encima de las de valores privados, lo cual indica que la postura contractiva del BCB contribuyó a fortalecer el canal de tasas de interés, favoreciendo la transmisión de la política monetaria mediante ajustes graduales en las tasas de títulos privados.

Para evaluar las perspectivas de la coyuntura macroeconómica a partir de indicadores del mercado secundario, se construyeron curvas de rendimiento en MN. Asimismo, se consideraron las expectativas de inflación, aproximadas mediante el diferencial entre las tasas de interés en MN y en UFV, y las expectativas de depreciación, estimadas a partir de la brecha entre las tasas en MN y en ME.

Con base en la información disponible a marzo de 2026, estos indicadores muestran señales de mercado que anticipan un escenario de desaceleración económica, reflejado en spreads negativos en las curvas de rendimiento. Si bien las expectativas de inflación han registrado una importante moderación, se debe consolidar la reducción de éstas.

En este contexto, la política monetaria mantuvo su orientación contractiva; no obstante, consideró la debilidad de la actividad económica, lo que llevó a una calibración en la absorción de liquidez originalmente prevista, con el fin de mitigar posibles efectos adversos sobre el crecimiento económico y la estabilidad del sistema financiero.

**Gráfico 16. Expectativas del mercado secundario (En porcentaje)**



Fuente: Bolsa Boliviana de Valores S.A.

Nota: El spread de la curva de rendimiento se calculó como la diferencia entre las tasas de los títulos a más de cinco años y los de un año. Las expectativas de inflación se estimaron como la diferencia entre las tasas de interés en MN y en UFV. Por su parte, las expectativas de depreciación se obtuvieron a partir de la diferencia entre las tasas en MN y ME.

### 3. PERSPECTIVAS PARA EL II TRIMESTRE 2026

Se espera que, para el segundo trimestre de 2026, la orientación contractiva de la política monetaria esté condicionada por la evolución de las expectativas inflacionarias, el comportamiento de la liquidez del sistema financiero y las condiciones del entorno macroeconómico.

Por tanto, el BCB realizará los ajustes necesarios en su postura operativa para asegurar el logro de los objetivos establecidos en el Programa Monetario y mantendrá su enfoque en la utilización de las OMA como principal herramienta de regulación de la liquidez, con ajustes graduales en los parámetros operativos en función de la evolución de las condiciones económicas y monetarias.

Es así que, se espera mantener la oferta de títulos de regulación monetaria en niveles que aseguren la absorción adecuada de excedentes de liquidez, con ajustes graduales en las tasas de adjudicación y una gestión de plazos orientada a mejorar la transmisión de la política monetaria y reforzar el anclaje de las expectativas inflacionarias.

Con relación al Mercado Monetario, para el segundo trimestre de 2026, se prevé profundizar el rol del BCB como prestamista de última instancia fortaleciendo el proceso de recomposición observado en el primer trimestre, con una mayor participación de mecanismos privados de provisión de liquidez, una utilización más intensiva de títulos públicos como colateral y una mayor alineación de las tasas del mercado con la postura de política monetaria del BCB.