



- Los precios de las importaciones de Estados Unidos registraron en marzo su mayor caída en siete meses (-0,2%); con ello, la variación interanual alcanzó a 4,2% (Gráfico 1). Esta disminución respondió a un menor costo en los precios de petróleo.
- En Japón la tasa de inflación al productor avanzó hasta el 1,4% interanual, frente al 1,3% esperado por el consenso de analistas (Gráfico 2). Este comportamiento fue explicado por el incremento de los precios de energía y petróleo cuya variación interanual fue de 30,8%.
- El Comité de política monetaria del Banco Central de Brasil, decidió por unanimidad reducir su tasa de política monetaria Selic, en 1pp hasta 11,25% (Gráfico 3), como respuesta al comportamiento de los indicadores de actividad económica que sugieren la recuperación gradual de dicha economía.
- El Banco Central de la República de Argentina, decidió en su reunión de abril subir la tasa de política monetaria en 150pb, situándola en 26,25%. Esta decisión obedece a su objetivo de asegurar un proceso de desinflación que sea consistente con las metas planteadas para 2017 de alcanzar una inflación objetivo entre 12% y 17%.
- La tasa de desempleo de Reino Unido se mantuvo en el trimestre móvil a febrero en 4,7%, similar a la registrada en el trimestre anterior. Por su parte el índice de empleo alcanzó el 74,6%, que se constituye en la cifra más alta desde 1971.

Fuente: Bloomberg, AmericaEconomía, Eurostat

	Variación (%)						
	12/4/17	Semana	Mes	Año	12 meses	Dic.16/ Dic.15	Prom.16/ Prom.15
Zinc (\$us/libra)	1,17	-7,49	-7,25	-0,23	46,23	69,81	9,21
Oro (\$us/oz tr)	1.275,74	1,60	2,11	10,72	1,61	8,56	8,38
Plata (\$us/oz tr)	19,34	0,19	0,42	15,23	13,26	14,86	10,18
Estaño (\$us/libra)	9,07	-0,52	-0,87	-5,33	18,69	44,30	11,36
Plomo (\$us/libra)	1,02	-2,68	-3,85	11,58	31,81	18,62	5,36
Cobre (\$us/libra)	2,62	-2,17	-1,21	4,18	24,02	18,65	-11,34
Petróleo WTI (\$us/barril)	53,40	4,40	5,53	-0,60	32,31	45,58	-11,10
Petróleo Brent (\$us/barril)	55,52	4,50	5,33	0,20	28,22	54,99	-15,61
Soya (\$us/TM)	352,24	1,53	1,35	-4,51	1,48	16,17	4,83

	Variación (%)						
	12/4/17	Semana	Mes	Año	12 meses	Dic.16/ Dic.15	
Tipo de cambio (Bs por dólar estadounidense)							
Oficial venta	6,96	0,00	0,00	0,00	0,00	0,00	0,00
Oficial compra	6,86	0,00	0,00	0,00	0,00	0,00	0,00
En el sistema financiero ¹	6,94	-0,40	-0,30	0,01	-0,09	0,07	0,07
Valor de la UFV (Bs por UFV)	2,19506	0,07	0,11	1,04	3,78	3,50	
Tipo de cambio real (ago.2003=100)	64,00	-0,25	-0,17	3,63	-0,06	0,40	
Principales socios comerciales (moneda del país por dólar estadounidense) ²							
Brasil R/\$us	3,15	0,90	0,86	-3,27	-9,75	-17,81	
Argentina AR/\$us	15,17	-1,26	-1,43	-4,49	4,88	22,80	
Perú NS/\$us	3,25	0,14	0,03	-3,10	-0,42	-1,70	
R.B. de Venezuela BF/\$us	9,99	0,00	-0,05	-0,02	-0,02	58,73	
Colombia P/\$us	2.873,21	0,48	-0,03	-4,29	-4,83	-5,43	
Chile CH/\$us	654,08	-0,65	-0,92	-2,43	-2,86	-5,39	
Euro €//\$us	0,94	0,46	0,36	-0,91	7,27	3,28	
Japón ¥/\$us	109,57	-1,02	-1,63	-6,32	0,95	-2,71	
Reino Unido £/\$us	0,80	-0,30	0,24	-1,44	14,02	19,42	
China ¥/\$us	6,89	-0,02	0,09	-0,74	6,63	6,95	

NOTAS:
¹ Información al 10/04/17. Tipo de cambio promedio ponderado de compra y venta del sistema financiero con sus clientes para operaciones estándar y preferenciales.
² Variaciones negativas significan apreciación. Tipos de cambio con información de apertura.

	Variación (%)						
	11/4/17	Semana	Mes	Año	12 meses	Dic.16/ Dic.15	
Banco Central de Bolivia (millones de Bolivianos)							
Emisión	41.229,6	0,7	1,6	-4,4	4,0	0,5	
Base monetaria	55.979,1	-1,2	1,5	-11,6	-6,7	-11,5	
M'1	67.795,8	-0,2	1,2	-3,3	-0,8	-0,5	
M'3	189.336,7	-0,3	0,5	-0,9	5,2	2,6	
Sistema Financiero (millones de \$us y porcentajes) ¹							
Ahorro en el Sistema Financiero ²	23.732,9	-0,5	0,0	-0,1	5,5	2,7	
Bolivianización del Ahorro	84,6%	-0,1	0,0	-0,3	0,9	1,4	
Depósitos (Vista, ahorro y plazo)	22.510,0	-0,6	0,0	0,2	6,1	3,9	
Bolivianización de Depósitos	83,9%	-0,1	0,0	-0,4	1,2	1,7	
Cartera de créditos	20.156,0	0,0	-0,3	2,1	18,5	18,6	
Bolivianización de Cartera	97,1%	0,0	0,0	0,1	8,5	1,8	

Banco Central de Bolivia y entidades de intermediación financiera en funcionamiento autorizadas por la ASF. Desde el 31 de diciembre se incorporó a las IFD.
¹ Incluye: i) Depósitos en entidades de intermediación financiera (EIF: metodología ASF); ii) Certificados de Depósitos (CD) emitidos por el BCB y iii) Títulos del BCB en poder del sector privado no financiero que incluyen los Bonos BCB-Directo, BCB-Aniversario, BCB-Navideño y BCB-Plus.

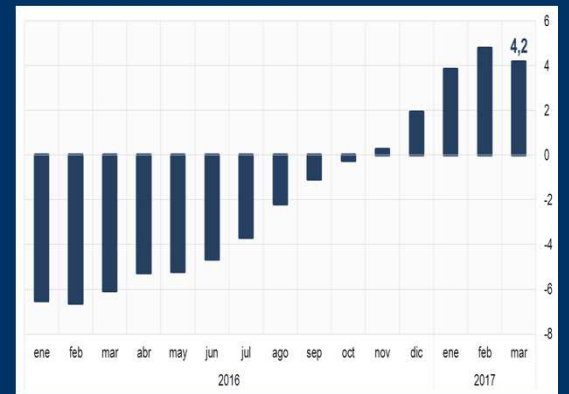
	Índice	Variación (%)					
		12/4/17	Día	Semana	Mes	Año	12 meses
BOVESPA (Brasil)	64.134,3	-0,35	-0,99	-1,31	6,49	23,33	
MERVAL (Argentina)	20.677,3	-1,51	-0,03	2,03	22,22	62,90	
IPSA (Chile)	4.858,3	-0,36	-0,30	1,57	17,03	22,88	
NASDAQ (EE.UU.)	5.848,9	-0,30	-0,27	-1,06	8,65	20,05	
DOW JONES (EE.UU.)	20.615,5	-0,17	-0,16	-0,23	4,32	16,33	
NIKKEI (Japón)	18.552,6	-1,04	-1,64	-1,89	-2,94	16,47	
DAX (Alemania)	12.154,7	0,13	-0,51	-1,28	5,87	21,23	

Tasa de interés	Variación (pbs.)					
	12/4/17			12/4/17		
	Semana	12 meses	Semana	12 meses	12 meses	
Tasa de interés (%)						
TRE ¹	1,65	10	-11	0,16	6	-7
Tasas internacionales (%)						
LIBOR (3 meses)	1,16	0,5	52,6			
Prime	4,00	0,0	50,0			

NOTA:
¹ Vigente desde el 6/04/17 al 12/04/17.

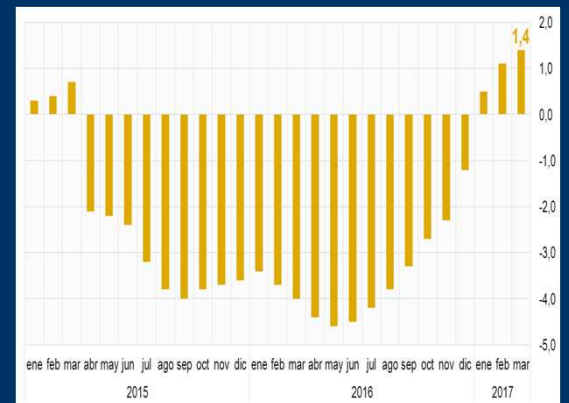
	Variación (millones de \$us)					
	11/4/17	Semana	Mes	Año	12 meses	Dic.16-Dic.15
Activos Externos Netos Consolidados	14.202,9	-120,1	-137,0	293,2	-2.224,5	-3.147,3
Reservas Internacionales Netas del BCB	10.066,6	-147,0	-167,2	-14,3	-2.254,8	-2.974,9
Activos Externos Netos del Sistema financiero	2.757,0	29,8	32,9	327,8	63,6	-186,6
Fondo para la Revolución Industrial Productiva (FINPRO)	705,2	-3,1	-3,0	-49,8	-146,9	-96,2
Fondos de Protección	674,0	0,2	0,3	29,6	113,7	110,5

Gráfico 1: EE.UU. - Variación interanual del índice de precios de importación (En porcentaje)



Fuente: Bloomberg

Gráfico 2: Japón - Índice de precios al productor (En porcentaje)



Fuente: Bloomberg

Gráfico 3: Brasil - Tasa de política monetaria - SELIC (En porcentaje)



Fuente: Bloomberg

Cuadro 1-Tasas de interés de Política Monetaria

	Variación (pbs.)			
	12/4/17	Semana	Año	12 meses
FED	1,00	0,0	25,0	50,0
BCE	0,00	0,0	0,0	0,0
Bco. Central de Inglaterra	0,25	0,0	0,0	-25,0
Bco. Central de Brasil [*]	11,25	-100,0	-250,0	-125,0
Bco. de la República (Colombia)	7,00	0,0	-50,0	50,0
Bco. de México (Central)	6,50	0,0	75,0	275,0
Bco. Central de Chile	3,00	0,0	-50,0	-50,0
Bco. Central de Reserva del Perú	4,25	0,0	0,0	0,0
Bco. Central de China	4,35	0,0	0,0	0,0

Fuente: Bloomberg
^{*} Corresponde a Tasa Selic Objetivo.