

► La segunda estimación del crecimiento económico de EE.UU. del primer trimestre del año fue revisada ligeramente a la baja hasta una tasa anualizada de 2,2%. Las contribuciones positivas de la inversión fija no residencial, consumo privado, exportaciones, inventarios privados y gasto de gobierno fueron contrarrestadas por la contribución negativa de la inversión fija residencial.

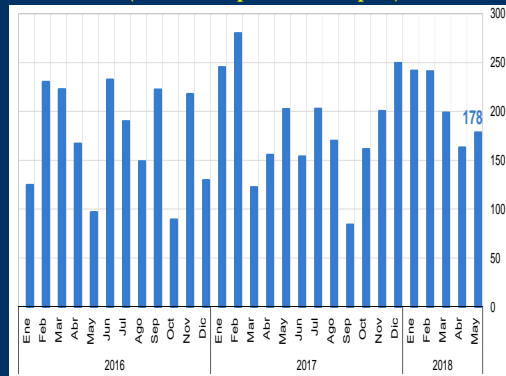
► El sector privado de EE.UU., agregó en mayo 178.000 nuevos puestos de trabajo no agrícola, según el ADP Research Institute, la lectura fue inferior a la estimación del censo de analistas (190.000; Gráfico 1). El sector de servicios sumó 114.000 empleos frente a los 64.000, generados por el sector de producción, dentro el cual destaca el sector de construcción.

► En mayo, el indicador de sentimiento económico de la Zona Euro, avanzó a un nivel de 112,5 puntos, sumando cinco meses continuos de desaceleración (Gráfico 2). El dato refleja menores niveles de confianza en los sectores de manufactura y servicios que contrasta con una mejora de la confianza en el comercio minorista y construcción.

► La economía de Brasil se desaceleró a una tasa de 1,2% interanual durante el primer cuarto del año, inferior a la cifra de 2,1% observado en trimestre previo (Gráfico 3). La moderada expansión obedeció al mejor desempeño del sector agropecuario y en menor grado a industria y servicios.

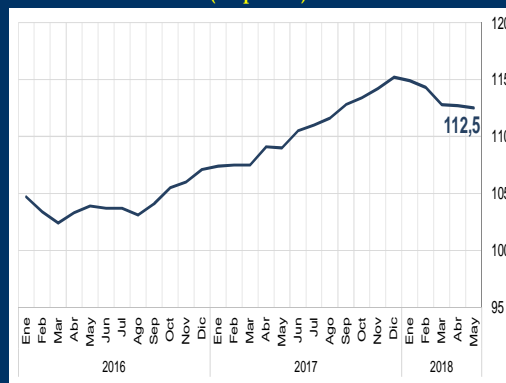
Fuente: Bureau of Economic Analysis, ADP Research Institute, European Commission, IBGE – Brasil.

Gráfico 1: EE.UU. - Nóminas de empleo no agrícolas
(En miles de puestos de empleo)



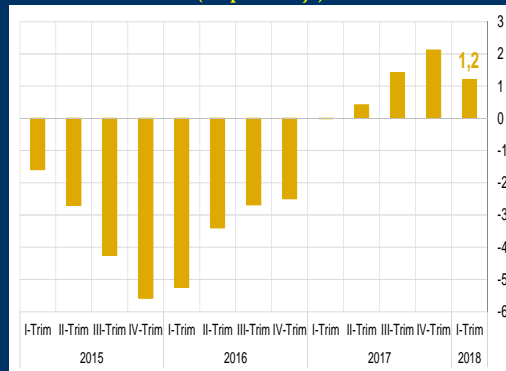
Fuente: Bloomberg

Gráfico 2: Zona Euro - Sentimiento económico
(En puntos)



Fuente: Bloomberg

Gráfico 3: Brasil - Actividad económica
(En porcentaje)



Fuente: Bloomberg

Precios de Commodities

	Variación (%)						
	30/5/18	Semana	Mes	Año	12 meses	Dic.17/ Dic.16	Prom.17/ Prom.16
Zinc (\$us/libra)	1,40	1,98	-1,22	-6,93	17,68	28,84	35,27
Oro (\$us/oz.tr)	1.301,15	0,60	-1,08	-0,15	3,01	13,09	0,05
Plata (\$us/oz.tr)	16,44	-0,08	0,68	-2,93	-5,48	6,42	-1,29
Estaño (\$us/libra)	9,26	-0,97	-3,54	2,00	-0,05	-5,21	10,09
Plomo (\$us/libra)	1,11	-1,19	5,47	-1,63	16,19	23,36	22,81
Cobre (\$us/libra)	3,11	-0,10	0,78	-5,34	21,29	30,92	27,28
Petróleo WTI (\$us/barril)	67,04	-6,67	-2,23	10,96	35,00	12,47	18,15
Petróleo Brent (\$us/barril)	75,73	-4,36	1,15	13,33	47,65	20,59	23,85
Soya (\$us/TM)	374,56	-1,90	-2,77	6,00	11,70	-4,21	-1,27

Tipos de cambio

	Variación (%)					
	30/5/18	Semana	Mes	Año	12 meses	Dic.17/ Dic.16
Tipos de cambio (Bs por dólar estadounidense)						
Oficial venta	6,96	0,00	0,00	0,00	0,00	0,00
Oficial compra	6,86	0,00	0,00	0,00	0,00	0,00
En el sistema financiero ¹	6,94	-0,37	-0,24	0,17	0,58	-0,16
Valor de la UFV (Bs por UFV)	2,2628	0,06	0,23	1,17	2,69	2,96
Tipos de cambio real (ago.2003=100)	62,96	-0,68	-2,97	-2,53	-2,46	5,11
Principales socios comerciales (moneda del país por dólar estadounidense) ²						
Brasil R/\$us	3,74	2,30	6,53	12,77	14,66	1,76
Argentina AR/\$us	24,91	1,97	21,30	33,77	54,30	17,27
Perú NS/\$us	3,27	-0,13	0,49	0,94	-0,42	-3,52
Colombia P/\$us	2.880,70	0,88	2,79	-3,52	-1,31	-0,54
Chile CH/\$us	627,41	0,21	2,24	1,95	-7,03	-8,20
Euro €/us	0,86	0,48	3,59	2,96	-4,06	-12,39
Japón ¥/\$us	109,02	-1,01	-0,29	-3,26	-1,65	-3,65
Reino Unido £/\$us	0,75	0,50	3,53	1,65	-3,27	-8,68
China ¥/\$us	6,42	0,47	1,38	-1,34	-6,36	-6,31

NOTAS:

¹ Información al 28/05/18. Tipo de cambio promedio ponderado de compra y venta del sistema financiero con sus clientes para operaciones estándar y preferenciales.
² Variaciones negativas significan apreciación. Tipos de cambio con información de apertura.

Variables monetarias y financieras

	Variación (%)					
	29/5/18	Semana	Mes	Año	12 meses	Dic.17/ Dic.16
Banco Central de Bolivia (millones de Bolivianos)						
Emisión	43.792,1	-0,2	0,4	-5,5	9,7	7,4
Base monetaria	64.593,8	0,1	9,4	-7,1	22,4	9,8
M 1	70.822,8	0,9	1,8	-3,7	8,8	5,0
M 3	208.465,0	0,6	0,9	-1,0	11,2	10,2
Sistema Financiero (millones de \$us y porcentajes) ¹						
Ahorro en el Sistema Financiero ²	25.990,7	0,7	1,0	0,2	10,3	9,2
Bolivianización del Ahorro	86,7%	0,2	0,0	0,2	2,2	1,9
Depósitos (Vista, ahorro y plazo)	24.351,2	0,7	1,1	0,6	11,7	10,4
Bolivianización de Depósitos	86,1%	0,2	0,1	0,3	2,5	2,0
Cartera de créditos	23.128,4	0,8	0,6	4,1	12,3	12,6
Bolivianización de Cartera	98,1%	0,0	0,1	0,3	0,9	0,8

¹ Banco Central de Bolivia y entidades de intermediación financiera en funcionamiento autorizadas por la ASFI. Desde el 31 de diciembre se incorporó a las IFD Incluye: i) Depósitos en entidades de intermediación financiera (EIF; metodología ASFI), ii) Certificados de Depósitos (CD) emitidos por el BCB y iii) Títulos del BCB en poder del sector privado no financiero que incluyen los Bonos BCB-Directo, BCB-Aniversario, BCB-Navideño y BCB-Plus.

Mercados bursátiles

	Índice	Variación (%)				
		Día	Semana	Mes	Año	12 meses
BOVESPA (Brasil)	76.733,3	0,87	-5,11	-10,89	0,43	19,97
MERVAL (Argentina)	28.452,5	0,45	-5,89	-5,18	-5,37	27,53
IPSA (Chile)	5.486,0	-0,15	-2,26	-3,94	-1,41	11,93
NASDAQ (EE.UU.)	7.470,5	1,00	0,60	5,72	8,22	20,43
DOW JONES (EE.UU.)	24.694,7	1,37	-0,77	2,20	-0,10	17,43
NIKKEI (Japón)	22.018,5	-1,52	-2,96	-2,00	-3,28	11,89
DAX (Alemania)	12.783,8	0,93	-1,49	1,36	-1,04	1,47

Tasas de interés

	Variación (pbs.)			Variación (pbs.)		
	30/5/18	Semana	12 meses	30/5/18	Semana	12 meses
Tasa de interés (%)						
TRE ¹	3,54	-3	114	0,27	4	14
Tasas internacionales (%)						
LIBOR (3 meses)	2,31	-2,3	110,5			
Prime	4,75	0,0	75,0			

¹ Vigente desde el 24/05/18 al 30/05/18.

Activos Externos Netos

	Variación (millones de \$us)					
	29/5/18	Semana	Mes	Año	12 meses	Dic.17-Dic.16
Activos Externos Netos Consolidados	12.794,7	-64,1	-88,4	-709,3	-1.299,8	-405,7
Reservas Internacionales Netas del BCB	9.800,2	-38,9	197,9	-460,5	-1.110,4	179,7
Activos Externos Netos del Sistema financiero	2.114,3	-17,4	-289,7	-232,1	-735,0	-82,9
Fondo para la Revolución Industrial Productiva (FINPRO)	488,3	-7,9	-7,3	-69,7	-142,6	-197,0
Fondos de Protección ¹	128,3	0,0	0,2	10,3	-575,3	-526,4
Fondo de Promoción a la Inversión ²	263,6	0,1	10,4	42,6	263,6	220,9

NOTA:

¹ A partir del 15/11/2017, los activos del FPAH son invertidos de acuerdo a la composición por monedas de los depósitos del público en el sistema financiero, de manera análoga a las inversiones realizadas por el FONDO RAL.
² A partir del 29/12/2017, por su naturaleza contable los recursos del Fondo de Promoción a la Inversión en Exploración y Explotación Hidrocarbúrica (FPIEH) son reclassificados fuera del balance del BCB.

Cuadro 1-Tasas de interés de Política Monetaria

	Variación (pbs.)			
	30/5/18	Semana	Año	12 meses
FED	1,75	0,0	25,0	75,0
BCE	0,00	0,0	0,0	0,0
Bco. Central de Inglaterra	0,50	0,0	0,0	25,0
Bco. Central de Brasil *	6,50	0,0	-50,0	-650,0
Bco. de la República (Colombia)	4,25	0,0	-50,0	-225,0
Bco. de México (Central)	7,50	0,0	25,0	75,0
Bco. Central de Chile	2,50	0,0	0,0	0,0
Bco. Central de Reserva del Perú	2,75	0,0	-50,0	-125,0
Bco. Central de China	4,35	0,0	0,0	0,0

Fuente: Bloomberg

*Corresponde a Tasa Sellé Objetivo.