



El Banco Central de la República Argentina, redujo por segunda y en menos de una semana el límite inferior de la tasa Leliq hasta el nuevo piso de 55%. La apuesta de la nueva administración apunta a la formación de una curva de rendimientos de mediano plazo por lo que la relevancia de la Leliq sería a futuro más acotada, ya que al ser de corto plazo es altamente sensible a los altos niveles de inflación.

La producción industrial de Japón se contrajo en noviembre a una tasa interanual de -8,1% acumulando dos meses con desempeños bastante débiles (Gráfico 1). El resultado refleja el deterioro de los indicadores de producción y de envíos, este último debido a la contribución negativa de la producción de equipos de transporte, maquinarias eléctricas y equipos de información.

En octubre, el estimador mensual de la actividad económica de Argentina, se contrajo por tercer mes consecutivo en -0,9% interanual (Gráfico 2). Los sectores de agricultura y explotación de minas y canteras presentaron las principales incidencias positivas, que fueron contrarrestadas por la actividad manufacturera e intermediación financiera principalmente.

En noviembre, la tasa de desempleo de Colombia descendió a 9,3% su menor nivel en el año (Gráfico 3). Por actividad económica, la mayor cantidad de ocupados se concentraron en las actividades de construcción y servicios comunales, sociales y personales.

Fuentes: Banco Central de la República Argentina, Cabinet Office – Japón, INDEC – Argentina, DANE – Colombia.

#### Precios de Commodities

	27/12/19	Variación (%)				
		Semana	Mes	Año	12 meses	Dic.18/ Dic.17
Zinc (\$us/libra)	1,05	-1,54	1,39	-6,57	-7,62	-25,67
Oro (\$us/oz.tr)	1.510,56	2,19	3,18	17,78	18,41	-1,58
Plata (\$us/oz.tr)	17,77	3,31	4,33	14,67	16,68	-8,53
Estano (\$us/libra)	7,76	-1,27	3,79	-12,09	-11,30	-2,75
Plomo (\$us/libra)	0,88	0,03	0,13	-4,06	-4,44	-18,75
Cobre (\$us/libra)	2,82	0,63	5,97	4,17	3,80	-17,69
Petróleo WTI (\$us/barril)	61,72	2,17	11,87	35,92	38,35	-24,84
Petróleo Brent (\$us/barril)	67,51	1,41	10,06	26,97	28,25	-20,43
Soya (\$us/TM)	349,03	1,25	8,35	6,15	7,65	-6,94

#### Tipos de cambio

Tipos de cambio		Variación (%)					
		27/12/19	Semana	Mes	Año	12 meses	Dic.18/ Dic.17
Tipo de cambio (Bs por dólar estadounidense)							
Oficial venta	6,96	0,00	0,00	0,00	0,00	0,00	
Oficial compra	6,86	0,00	0,00	0,00	0,00	0,00	
En el sistema financiero <sup>1</sup>	6,94	0,10	-0,28	-0,31	0,33	0,48	
Valor de la UFV (Bs por UFV)	2.331,03	0,06	0,23	1,76	1,77	2,42	
Tipo de cambio real (ago.2003=100)	60,20	0,76	3,80	-0,29	-0,11	-6,43	
Principales socios comerciales (moneda del país por dólar estadounidense) <sup>2</sup>							
Brasil	R/\$us	4,05	-0,41	-4,47	4,28	4,47	17,17
Argentina	AR/\$us	59,82	0,01	-0,14	58,82	56,11	102,26
Perú	NS/\$us	3,31	-0,58	-2,64	-1,61	-1,66	4,05
Colombia	P/\$us	3.301,23	-0,40	-6,14	1,44	0,75	8,99
Chile	CH/\$us	747,27	-0,44	-7,68	7,68	7,10	12,77
Euro	€/ \$us	0,89	-0,66	-1,42	2,59	2,26	4,69
Japón	¥/\$us	109,44	0,10	-0,05	-0,23	-1,41	-2,66
Reino Unido	£/\$us	0,76	-0,42	-1,17	-2,48	-3,32	5,95
China	¥/\$us	7,00	-0,18	-0,52	1,70	1,88	5,71

NOTAS:  
<sup>1</sup> Información al 23/12/19. Tipo de cambio promedio ponderado de compra y venta del sistema financiero con sus clientes para operaciones estándar y preferenciales.  
<sup>2</sup> Variaciones negativas significan apreciación. Tipos de cambio con información de apertura.

#### Variables monetarias y financieras

Variables monetarias y financieras	Variación (%)					
	26/12/19	Semana	Mes	Año	12 meses	Dic.18/ Dic.17
Banco Central de Bolivia (millones de Bolivianos)						
Emisión	49.367,9	0,9	1,7	0,8	1,0	5,7
Base monetaria	74.124,8	-0,1	3,5	2,1	7,6	4,4
M 1	71.739,3	1,1	1,7	-4,8	-4,1	2,5
M 3	219.217,2	0,0	1,8	-1,4	0,5	5,6
Sistema Financiero (millones de \$us y porcentajes) <sup>1</sup>						
Ahorro en el Sistema Financiero <sup>2</sup>	26.185,3	-0,3	1,3	-3,4	-1,5	4,5
Bolivianización del Ahorro	85,3%	-0,1	0,0	-2,6	-2,4	1,3
Depósitos (Vista, ahorro y plazo)	25.865,9	-0,3	1,4	-1,5	0,5	5,9
Bolivianización de Depósitos	85,4%	-0,1	0,0	-2,1	-1,9	1,6
Cartera de créditos <sup>3</sup>	26.523,8	0,4	0,6	6,6	7,3	12,0
Bolivianización de Cartera	98,7%	0,0	0,0	0,3	0,3	0,6

<sup>1</sup> Banco Central de Bolivia y entidades de intermediación financiera en funcionamiento autorizadas por la ASFI. Desde el 31 de diciembre se incorporó a las FDI  
<sup>2</sup> Incluye: i) Depósitos en entidades de intermediación financiera (EIF; metodología ASFI), ii) Certificados de Depósitos (CD) emitidos por el BCB y iii) Títulos del BCB en poder del sector privado no financiero que incluyen los Bonos BCB-Directo, BCB-Aniversario, BCB-Navideño y BCB-Plus.

<sup>3</sup> No incluye la cartera de crédito de los Bancos en liquidación.

#### Mercados bursátiles

	Indice 27/12/19	Variación (%)				
		Día	Semana	Mes	Año	12 meses
BOVESPA (Brasil)	116.097,6	-0,94	0,85	7,27	32,10	35,85
MERVAL (Argentina)	41.727,3	-1,30	8,01	20,95	37,75	41,36
IPSA (Chile)	4.669,8	-0,08	-1,40	2,89	-8,53	-7,90
NASDAQ (EE.UU.)	9.018,0	-0,05	1,04	4,07	35,91	37,06
DOIV JONES (EE.UU.)	28.678,2	0,20	0,78	2,23	22,94	23,94
NIKKEI (Japón)	23.837,7	-0,36	0,09	2,33	19,10	18,73
DAX (Alemania)	13.337,1	0,27	0,14	0,76	26,31	28,47

#### Tasas de interés

	27/12/19	Variación (pbs.)		27/12/19	Variación (pbs.)	
		Mensual	12 meses		Mensual	12 meses
Tasa de interés (%)		MN			ME	
TRE <sup>1</sup>	2,69	5,0	-57	1,32	84,0	112
Tasas internacionales (%)		\$us				
LIBOR (3 meses)	1,96	2,6	-84,3			
Prime	4,75	0,0	-75,0			

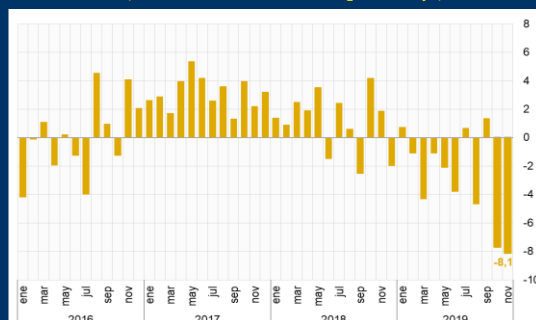
NOTA:  
<sup>1</sup> Vigente desde el 01/12/19 al 31/12/19.  
A partir del periodo de cálculo 01/04/2018-30/04/2018 y según Acta N°26/2018 del Directorio del BCB de 29/05/2018 se modifica la metodología de la TRE, el periodo y la vigencia de cálculo.

#### Activos Externos Netos

	26/12/19	Variación (millones de \$us)			
		Semana	Mes	Año	12 meses
Activos Externos Netos Consolidados	8.255,6	119,3	158,0	-2.864,8	
Reservas Internacionales Netas del BCB	6.549,9	101,7	90,4	-2.396,4	-2.413,2
Activos Externos Netos del Sistema financiero	1.544,3	17,6	67,4	-490,5	-441,5
Fondos de Protección <sup>1</sup>	161,4	0,1	0,3	22,1	22,2

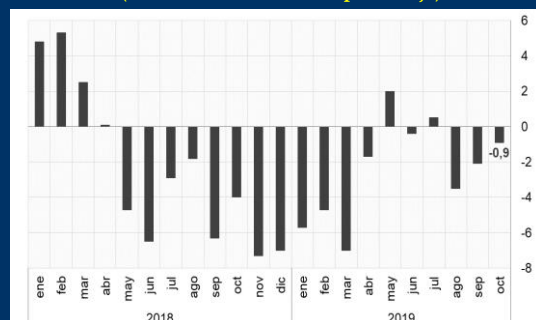
NOTA:  
<sup>1</sup> A partir del 15/11/2017, los activos del FPAH son invertidos de acuerdo a la composición por monedas de los depósitos del público en el sistema financiero, de manera análoga a las inversiones realizadas por el FONDO RAL.

Gráfico 1: Japón - Producción industrial (Variación interanual; en porcentaje)



Fuente: Bloomberg

Gráfico 2: Argentina - Actividad económica (Variación interanual; en porcentaje)



Fuente: Bloomberg

Gráfico 3: Colombia - Tasa de desempleo (En porcentaje)



Fuente: Bloomberg

Cuadro 1-Tasas de interés de Política Monetaria

	27/12/19	Variación (pbs.)			
		Semana	Año	12 meses	
FED	1,75	0,0	-75,0	-75,0	
BCE	0,00	0,0	0,0	0,0	
Bco. Central de Inglaterra	0,75	0,0	0,0	0,0	
Bco. Central de Brasil *	4,50	0,0	-200,0	-200,0	
Bco. de la República (Colombia)	4,25	0,0	0,0	0,0	
Bco. de México (Central)	7,25	0,0	-100,0	-100,0	
Bco. Central de Chile	1,75	0,0	-100,0	-100,0	
Bco. Central de Reserva del Perú	2,25	0,0	-50,0	-50,0	
Bco. Central de China	4,15	0,0	-20,0	-20,0	

Fuente: Bloomberg

\* Corresponde a Tasa Selic Objetivo.