



El Banco Central de Brasil en su reunión de política redujo su tasa de interés Selic en 50pb hasta 4,5% siendo su cuarta relajación en lo que va del año, (Gráfico 1). En su comunicado, la entidad enfatizó que la medida busca la reducción estructural de tasas de interés y preservar la recuperación económica sostenida; aclarando que las próximas medidas serán cautelosas.

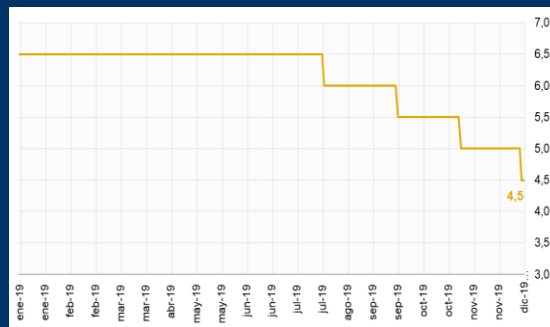
En octubre, la producción industrial de la Zona Euro, se mantuvo en terreno negativo por un año y anotó una tasa interanual de -2,2% (Gráfico 2). Dentro las grandes categorías, la producción de bienes de capital y de energía se contrajo compensado por el crecimiento de bienes de consumo duradero.

La producción industrial de Japón se contrajo en octubre hasta una tasa interanual de -7,7% su lectura más débil del año. El resultado responde a la fuerte contracción de los envíos de productos manufactureros y de minería.

La tasa de inflación de Argentina se aceleró en noviembre hasta 52,1% interanual desde el 50,5% registrado en el mes previo (Gráfico 3). En el mes, todas las divisiones registraron variación positiva, destacando el incremento de precios de la categoría de comunicación y salud.

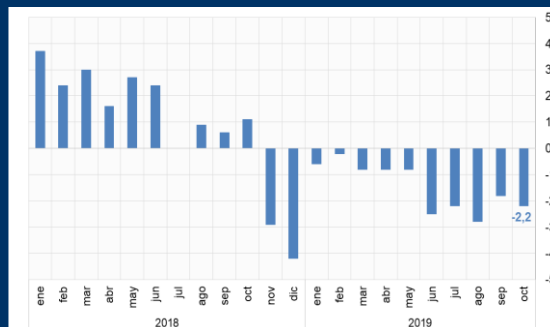
Fuentes: Banco Central do Brasil, Eurostat, Ministry of Economy, Trade and Industry – Japón, INDEC – Argentina.

Gráfico 1: Brasil - Tasa de política monetaria (En porcentaje)



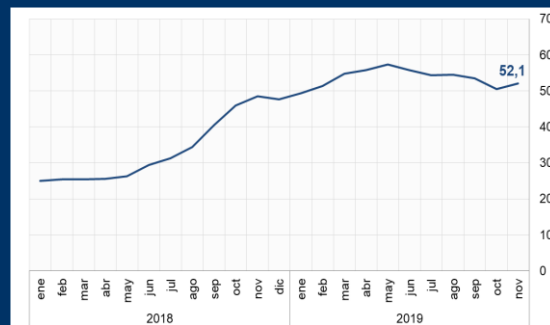
Fuente: Bloomberg

Gráfico 2: Zona Euro - Producción industrial (Variación interanual; en porcentaje)



Fuente: Bloomberg

Gráfico 3: Argentina - Inflación (Variación interanual; en porcentaje)



Fuente: Bloomberg

Precios de Comodities

	Variación (%)						
	13/12/19	Semana	Mes	Año	12 meses	Dic.18/ Dic.17	Prom.18/ Prom.17
Zinc (\$us/libra)	1.02	0.67	-0.90	-8.67	-12.20	-25.67	-0.14
Oro (\$us/oz.tr)	1.476,33	1,11	0,84	15,12	18,87	-1,58	0,62
Plata (\$us/oz.tr)	16,93	2,15	-0,57	9,28	14,77	-8,53	-8,38
Estaño (\$us/libra)	7,81	0,88	4,43	-11,55	-11,21	-2,75	0,25
Plomo (\$us/libra)	0,87	0,95	-1,37	-5,49	-2,00	-18,75	-3,15
Cobre (\$us/libra)	2,78	2,34	4,54	2,77	-0,41	-17,69	5,58
Petróleo WTI (\$us/barril)	60,07	1,47	8,88	32,28	14,24	-24,84	26,66
Petróleo Brent (\$us/barril)	66,90	2,20	9,06	25,82	10,29	-20,43	30,07
Soya (\$us/TM)	338,56	1,96	5,10	2,96	0,11	-6,94	-4,02

Tipos de cambio

Tipo de cambio (Bs por dólar estadounidense)	Variación (%)						
	13/12/19	Semana	Mes	Año	12 meses	Dic.18/ Dic.17	
Oficial venta	6,96	0,00	0,00	0,00	0,00	0,00	
Oficial compra	6,86	0,00	0,00	0,00	0,00	0,00	
En el sistema financiero ¹	6,94	0,00	-0,28	-0,31	0,25	0,48	
Valor de la UFV (Bs por UFV)	2,32809	0,05	0,10	1,63	1,70	2,42	
Tipo de cambio real (ago.2003=100)	59,42	1,77	2,45	-1,58	-1,22	-6,43	
Principales socios comerciales (moneda del país por dólar estadounidense) ²							
Brasil	R/\$us	4,08	-2,45	-3,62	5,22	4,96	17,17
Argentina	AR/\$us	59,82	-0,27	-0,15	58,80	58,17	102,26
Perú	NS/\$us	3,38	-0,09	-0,83	0,23	0,73	4,05
Colombia	P/\$us	3,373,07	-2,46	-4,09	3,65	6,10	8,99
Chile	CH/\$us	768,08	-1,53	-5,11	10,67	12,66	12,77
Euro	€/us	0,89	-0,76	-1,45	2,57	1,62	4,69
Japón	¥/\$us	109,67	1,01	0,16	-0,02	-3,48	-2,66
Reino Unido	£/\$us	0,75	-1,84	-3,44	-4,71	-5,54	5,95
China	¥/\$us	6,98	-0,71	-0,74	1,48	1,43	5,71

NOTAS:
¹ Información al 09/12/19. Tipo de cambio promedio ponderado de compra y venta del sistema financiero con sus clientes para operaciones estándar y preferenciales.
² Variaciones negativas significan apreciación. Tipos de cambio con información de apertura.

Variables monetarias y financieras

	Variación (%)					
	12/12/19	Semana	Mes	Año	12 meses	Dic.18/ Dic.17
Banco Central de Bolivia (millones de Bolivianos)						
Emisión	49.218,1	0,4	1,4	0,5	3,4	5,7
Base monetaria	72.276,0	-0,4	0,9	-0,5	7,6	4,4
M 1	71.633,2	-0,1	1,6	-5,0	-2,3	2,5
M 3	217.891,6	0,2	1,2	-2,0	1,3	5,6
Sistema Financiero (millones de \$us y porcentajes) ¹						
Ahorro en el Sistema Financiero ²	26.146,3	0,2	1,0	-3,6	-1,0	4,5
Bolivianización del Ahorro	85,3%	-0,1	-0,1	-2,6	-2,4	1,3
Depósitos (Vista, ahorro y plazo)	25.785,6	0,2	1,1	-1,8	0,8	5,9
Bolivianización de Depósitos	85,3%	-0,1	0,0	-2,2	-1,8	1,6
Cartera de créditos ³	26.357,4	0,0	0,0	5,9	7,7	12,0
Bolivianización de Cartera	98,7%	0,0	0,0	0,3	0,3	0,6

¹ Banco Central de Bolivia y entidades de intermediación financiera en funcionamiento autorizadas por la ASF. Desde el 31 de diciembre se incorporó a las IFD.
² Incluye: i) Depósitos en entidades de intermediación financiera (EIF: metodología ASF), ii) Certificados de Depósitos (CD) emitidos por el BCB y iii) Títulos del BCB en poder del sector privado no financiero que incluyen los Bonos BCB-Directo, BCB-Aniversario, BCB-Navideño y BCB-Plus.
³ No incluye la cartera de crédito de los Bancos en liquidación.

Mercados bursátiles

Índice	Variación (%)					
	13/12/19	Día	Semana	Mes	Año	12 meses
BOVESPA (Brasil)	112.435,5	0,21	1,18	3,88	27,93	28,00
MERVAL (Argentina)	36.769,6	3,56	0,57	6,58	21,38	18,54
IPSA (Chile)	4.884,9	1,45	3,41	7,63	-4,32	-5,33
NASDAQ (EE.UU.)	8.735,3	0,21	0,91	0,81	31,65	23,55
DOW JONES (EE.UU.)	28.146,0	0,05	0,47	0,34	20,66	14,43
NIKKEI (Japón)	24.023,1	2,55	2,86	3,13	20,03	10,12
DAX (Alemania)	13.282,7	0,46	0,88	0,35	25,80	21,58

Tasas de interés

Tasa de interés (%)	Variación (pbs.)			Variación (pbs.)		
	13/12/19	Mensual	12 meses	13/12/19	Mensual	12 meses
TRÉ ¹	2,69	5,0	-57	1,32	84,0	112
Tasas internacionales (%)						
LIBOR (3 meses)	1,89	0,3	-89,5			
Prime	4,75	0,0	-50,0			

NOTA:
¹ Vigente desde el 01/12/19 al 31/12/19.
A partir del período de cálculo 01/04/2018-30/04/2018 y según Acta N°26/2018 del Directorio del BCB de 29/05/2018 se modifica la metodología de la TRÉ, el período y la vigencia de cálculo.

Activos Externos Netos

Activos Externos Netos Consolidados	Variación (millones de \$us)					
	12/12/19	Semana	Mes	Año	12 meses	Dic.18-Dic.17
Activos Externos Netos Consolidados	8.172,8	59,9	75,2	-2.947,6		
Reservas Internacionales Netas del BCB	6.439,4	31,0	-20,2	-2.506,9	-2.206,1	-1.314,3
Activos Externos Netos del Sistema financiero	1.572,2	28,8	95,3	-462,7	-434,6	-331,6
Fondos de Protección ¹	161,3	0,1	0,1	22,0	22,2	21,2

NOTA:
¹ A partir del 15/11/2017, los activos del FPAH son invertidos de acuerdo a la composición por monedas de los depósitos del público en el sistema financiero, de manera análoga a las inversiones realizadas por el FONDO RAL.

Cuadro 1-Tasas de interés de Política Monetaria

	Variación (pbs.)			
	13/12/19	Semana	Año	12 meses
FED	1,75	0,0	-75,0	-50,0
BCE	0,00	0,0	0,0	0,0
Bco. Central de Inglaterra	0,75	0,0	0,0	0,0
Bco. Central de Brasil *	4,50	-50,0	-200,0	-200,0
Bco. de la República (Colombia)	4,25	0,0	0,0	0,0
Bco. de México (Central)	7,50	0,0	-75,0	-50,0
Bco. Central de Chile	1,75	0,0	-100,0	-100,0
Bco. Central de Reserva del Perú	2,25	0,0	-50,0	-50,0
Bco. Central de China	4,15	0,0	-20,0	-20,0

Fuente: Bloomberg

* Corresponde a Tasa Selic Objetivo.