



En noviembre, el indicador de clima empresarial de Alemania retrocedió a un nivel de 102,0 puntos, siendo este su tercer descenso consecutivo (Gráfico 1). Las empresas reflejaron evaluaciones menos positivas de la situación actual y de sus expectativas comerciales para los principales sectores de la economía.

En septiembre, el indicador coincidente de Japón se deterioró al retroceder desde el nivel de 115,6 a 114,4 puntos. Las principales contribuciones negativas corresponden a los índices de producción y envíos de los sectores de manufactura y minas y de bienes durables.

El índice de confianza del consumidor de Brasil, se recuperó en noviembre situándose en un nivel de 93,2 puntos, aunque permaneció por debajo de su promedio histórico de los últimos 10 años (100,5; Gráfico 2). En el mes, se registraron mejoras en la percepción futura de la economía, sin embargo la intención de compra de bienes duraderos terminó retrocediendo.

La balanza comercial de Argentina registró un superávit de \$us277 millones de dólares, inferior a la estimación del consenso de analistas (\$us435 millones; Gráfico 3). En la variación interanual los envíos aumentaron 1,4%, debido al incremento en las cantidades enviadas, mientras que las importaciones disminuyeron -18,2%.

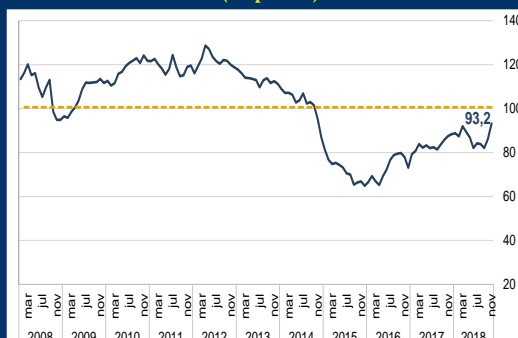
Fuente: Ifo Institute, Cabinet Office – Japón, Fundación Getulio Vargas, INDEC – Argentina.

Gráfico 1: Alemania - Clima empresarial (En puntos)



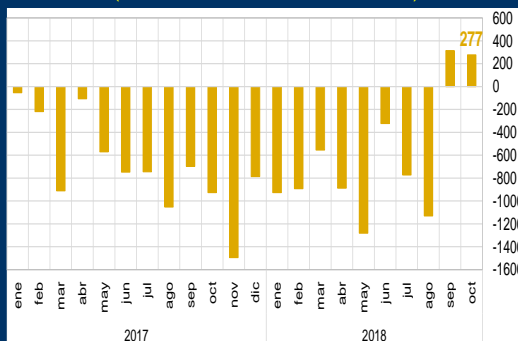
Fuente: Bloomberg

Gráfico 2: Brasil - Confianza del consumidor (En puntos)



Fuente: Bloomberg

Gráfico 3: Argentina - Balanza comercial (En millones de dólares americanos)



Fuente: Bloomberg

Precios de Commodities

	Variación (%)						
	26/11/18	Semana	Mes	Año	12 meses	Dic.17/ Dic.16	Prom.17/ Prom.16
Zinc (\$us/libra)	1,14	-3,12	1,04	-24,10	-20,96	28,84	35,27
Oro (\$us/oz.tr)	1.224,96	0,07	0,84	-5,99	-5,38	13,09	0,05
Plata (\$us/oz.tr)	14,29	-0,96	0,29	-15,65	-16,21	6,42	-1,29
Estaño (\$us/libra)	8,53	-4,08	-1,57	-6,12	-3,71	-5,21	10,09
Plomo (\$us/libra)	0,89	-1,70	2,29	-20,88	-20,16	23,36	22,81
Cobre (\$us/libra)	2,82	-0,83	3,59	-14,35	-10,59	30,92	27,28
Petróleo WTI (\$us/barril)	51,35	-9,53	-21,37	-15,01	-11,45	12,47	18,15
Petróleo Brent (\$us/barril)	59,31	-10,57	-19,70	-11,24	-6,57	20,59	23,85
Soya (\$us/TM)	321,02	0,00	2,58	-9,15	-12,01	-4,21	-1,27

Tipos de cambio

Tipo de cambio (Bs por dólar estadounidense)	Variación (%)					
	26/11/18	Semana	Mes	Año	12 meses	Dic.17/ Dic.16
Oficial venta	6,96	0,00	0,00	0,00	0,00	0,00
Oficial compra	6,86	0,00	0,00	0,00	0,00	0,00
En el sistema financiero ¹	6,94	-0,04	-0,37	0,17	0,41	-0,16
Valor de la UFV (Bs por UFV)	2,2878	0,02	0,08	2,29	2,54	2,96
Tipo de cambio real (ago.2003=100)	60,29	-0,75	-0,27	-6,67	-6,59	5,11
Principales socios comerciales (moneda del país por dólar estadounidense)²						
Brasil R/\$us	3,89	3,43	4,43	17,40	20,54	1,76
Argentina AR/\$us	37,41	4,09	4,19	100,89	116,04	17,27
Perú NS/\$us	3,38	0,06	0,23	4,36	4,40	-3,52
Colombia P/\$us	3.240,97	1,88	0,65	8,55	7,85	-0,54
Chile CH/\$us	676,72	1,18	-2,88	9,96	6,04	-8,20
Euro €//\$us	0,88	0,64	-0,42	5,68	4,74	-12,39
Japón ¥/\$us	113,35	0,43	0,36	0,59	2,03	-3,65
Reino Unido £/\$us	0,78	0,01	-0,65	5,17	3,65	-8,68
China ¥/\$us	6,94	-0,02	-0,48	6,69	5,20	-6,31

NOTAS:
1 Información al 19/11/18. Tipo de cambio promedio ponderado de compra y venta del sistema financiero con sus clientes para operaciones estándar y preferenciales.
2 Variaciones negativas significan apreciación. Tipos de cambio con información de apertura.

Variables monetarias y financieras

Banco Central de Bolivia (millones de Bolivianos)	Variación (%)					
	23/11/18	Semana	Mes	Año	12 meses	Dic.17/ Dic.16
Emisión	45.793,2	-0,9	1,3	-1,2	8,0	7,4
Base monetaria	64.004,7	-2,8	-2,5	-8,0	0,6	9,8
M 1	71.494,9	-0,4	-1,3	-2,8	3,3	5,0
M 3	211.703,2	-0,5	-1,2	0,6	5,3	10,2
Sistema Financiero (millones de \$us y porcentajes)¹						
Ahorro en el Sistema Financiero ²	26.186,7	-0,5	-1,4	0,9	4,1	9,2
Bolivianización del Ahorro	87,3%	0,1	-0,1	0,9	1,6	1,9
Depósitos (Vista, ahorro y plazo)	25.329,9	-0,5	-1,4	2,1	5,4	10,4
Bolivianización de Depósitos	86,8%	0,1	-0,1	1,2	1,9	2,0
Cartera de créditos	24.315,0	0,5	-0,4	9,4	12,1	12,6
Bolivianización de Cartera	98,3%	0,0	0,0	0,6	0,7	0,8

Banco Central de Bolivia y entidades de intermediación financiera en funcionamiento autorizadas por la ASFI. Desde el 31 de diciembre se incorporó a las IFD
1 Incluye: i) Depósitos en entidades de intermediación financiera (EIF: metodología ASF), ii) Certificados de Depósitos (CD) emitidos por el BCB y iii) Títulos del BCB en poder del sector privado no financiero que incluyen los Bonos BCB-Directo, BCB-Aniversario, BCB-Navideño y BCB-Plus.

Mercados bursátiles

	Índice	Variación (%)				
		26/11/18	Día	Semana	Mes	Año
BOVESPA (Brasil)	85.560,2	-2,19	-2,66	-2,13	11,99	15,53
MERVAL (Argentina)	31.553,4	2,70	6,19	6,99	4,95	16,34
IPSA (Chile)	5.132,6	-0,16	-0,61	0,55	-7,76	1,99
NASDAQ (EE.UU.)	7.070,9	1,90	0,60	-3,22	2,43	2,80
DOW JONES (EE.UU.)	24.634,7	1,44	-1,53	-1,92	-0,34	4,47
NIKKEI (Japón)	21.812,0	0,76	-0,04	-0,49	-4,19	-3,04
DAX (Alemania)	11.354,7	1,45	0,98	-0,81	-12,10	-12,66

Tasas de interés

Tasa de interés (%)	Variación (pbs.)			Variación (pbs.)		
	26/11/18	Mensual		26/11/18	Mensual	
		MN	12 meses		ME	12 meses
ITRE ¹	2,48	6,0	-26	0,41	5,0	24
Tasas internacionales (%)						
LIBOR (3 meses)	2,69	4,5	121,4			
Prime	5,25	0,0	100,0			

NOTA:
1 Vigente desde el 01/11/18 al 30/11/18.
A partir del período de cálculo 01/04/2018-30/04/2018 y según Acta N°26/2018 del Directorio del BCB de 29/05/2018 se modifica la metodología de la TIRE, el período y la vigencia de cálculo.

Activos Externos Netos

Activos Externos Netos Consolidados	Variación (millones de \$us)					
	23/11/18	Semana	Mes	Año	12 meses	Dic.17- Dic.16
Activos Externos Netos Consolidados	11.389,8	-87,0	-84,5	-2.114,2	-2.453,7	-405,7
Reservas Internacionales Netas del BCB	8.442,4	-59,6	-64,0	-1.818,2	-2.322,3	-179,7
Activos Externos Netos del Sistema financiero	2.059,3	-7,9	-17,7	-287,1	-316,4	-82,9
Fondo para la Revolución Industrial Productiva (FINPRO)	414,2	0,2	-3,6	-143,9	-171,1	-197,0
Fondos de Protección ¹	138,9	0,1	0,2	20,8	21,0	-526,4
Fondo de Promoción a la Inversión ²	335,1	0,2	0,5	114,1	335,1	220,9

NOTA:
1 A partir del 15/11/2017, los activos del FPAH son invertidos de acuerdo a la composición por monedas de los depósitos del público en el sistema financiero, de manera análoga a las inversiones realizadas por el FONDO RAL.
2 A partir del 29/12/2017, por su naturaleza contable los recursos del Fondo de Promoción a la Inversión en Exploración y Explotación Hidrocarbúrica (FPIEHE) son reasignados fuera del balance del BCB.

Cuadro 1-Tasas de interés de Política Monetaria

	Variación (pbs.)			
	26/11/18	Semana	Año	12 meses
FED	2,25	0,0	75,0	100,0
BCE	0,00	0,0	0,0	0,0
Bco. Central de Inglaterra	0,75	0,0	25,0	25,0
Bco. Central de Brasil *	6,50	0,0	-50,0	-100,0
Bco. de la República (Colombia)	4,25	0,0	-50,0	-50,0
Bco. de México (Central)	8,00	0,0	75,0	100,0
Bco. Central de Chile	2,75	0,0	25,0	25,0
Bco. Central de Reserva del Perú	2,75	0,0	-50,0	-50,0
Bco. Central de China	4,35	0,0	0,0	0,0

Fuente: Bloomberg
* Corresponde a Tasa Selic Objetiva.