



**REPORTE DE
BALANZA DE PAGOS Y POSICIÓN DE
INVERSIÓN INTERNACIONAL
Primer Trimestre
Gestión 2014**

La Paz, 20 de mayo de 2014



CONTENIDO

- I. Balanza de Pagos
- II. Reservas Internacionales
- III. Deuda Externa Pública
- IV. Posición de Inversión Internacional



I. Balanza de Pagos



BALANZA DE PAGOS

Primer Trimestre

(En millones de dólares)

	2012 ^P	2013 ^P	2014 ^P
I. CUENTA CORRIENTE	93,3	594,7	362,1
1. Balanza Comercial	206,1	771,1	574,8
Exportaciones FOB	2.112,4	2.868,0	2.948,7
Importaciones CIF ¹	1.906,3	2.096,8	2.373,9
2. Servicios	-54,8	-97,5	-84,3
3. Renta (neta)	-335,1	-419,7	-433,4
Intereses recibidos	40,8	40,9	35,5
Intereses debidos	-26,6	-25,4	-37,8
Otra renta de la inversión (neta)	-351,0	-437,3	-435,6
Renta del trabajo (neta)	1,7	2,2	4,4
4. Transferencias	277,2	340,8	305,1
Oficiales (excluido HIPC)	26,5	67,8	35,4
Donaciones HIPC	4,0	0,8	0,8
Privadas	246,6	272,3	268,9



... continuación

BALANZA DE PAGOS

Primer Trimestre

(En millones de dólares)

	2012 ^P	2013 ^P	2014 ^P
II. CUENTA CAPITAL Y FINANCIERA	298,6	-86,0	-290,3
1. Sector Público	113,4	-107,1	33,7
Préstamos de mediano y largo plazo (neto)	47,5	24,4	20,5
Otro capital público (neto) ²	66,0	-131,4	13,2
2. Sector Privado	185,1	21,1	-324,0
Transferencias de capital	1,0	1,3	1,4
Inversión extranjera directa (neta)	336,3	340,0	469,1
Inversión de cartera (neta)	34,8	-137,5	-161,7
Deuda privada neta de mediano y largo plazo ³	-24,1	-7,1	-2,0
Deuda privada neta de corto plazo ^{3,4}	3,3	-7,7	-0,4
Activos externos netos de corto plazo ⁵	64,9	-11,3	-136,4
Otro capital del sector privado ⁶	-231,1	-156,7	-494,1
III. ERRORES Y OMISIONES	123,6	-118,2	-123,2
IV. BALANCE GLOBAL(I+II+III)	515,5	390,5	-51,4
V. TOTAL FINANCIAMIENTO	-515,5	-390,5	51,4
RIN BCB (aumento= negativo) ⁷	-515,5	-390,5	51,4



... continuación

BALANZA DE PAGOS

Primer Trimestre

(En millones de dólares)

	2012 ^P	2013 ^P	2014 ^P
Items pro memoria:			
Cuenta corriente (en % del PIB anual)	0,3	1,9	1,2
Cuenta capital y financiera (en % del PIB anual)	1,1	-0,3	-0,9
Saldo de reservas brutas (RB) BCB ⁸	12.532	14.189	14.490
RB en meses de importaciones ⁹	17	17	16

FUENTE: BCB.

ELABORACIÓN: BCB.

NOTAS: ^P Cifras preliminares.

¹ Datos CIF ajustados por alquiler de aeronaves y nacionalización de vehículos importados en gestiones anteriores.

² Incluye aportes y pasivos con organismos internacionales, préstamos de corto plazo y activos del TGN y fideicomiso FINPRO

³ Excluye créditos intrafirma que se registran en inversión extranjera directa (IED)

⁴ Excluye Bancos y Entidades financieras no bancarias

⁵ Incluye Bancos, Entidades financieras no bancarias.

⁶ Incluye depósitos, adquisición de bonos soberanos, cuentas por cobrar, movimiento de efectivo y préstamos al exterior.

⁷ Reservas internacionales netas. Se considera tipo de cambio fijo para el DEG, Euro, yuan, dólar canadiense y dólar australiano; y precio fijo del oro

⁸ A tipos de cambio y precio del oro de fin de período

⁹ Importaciones de bienes y servicios no factoriales del periodo

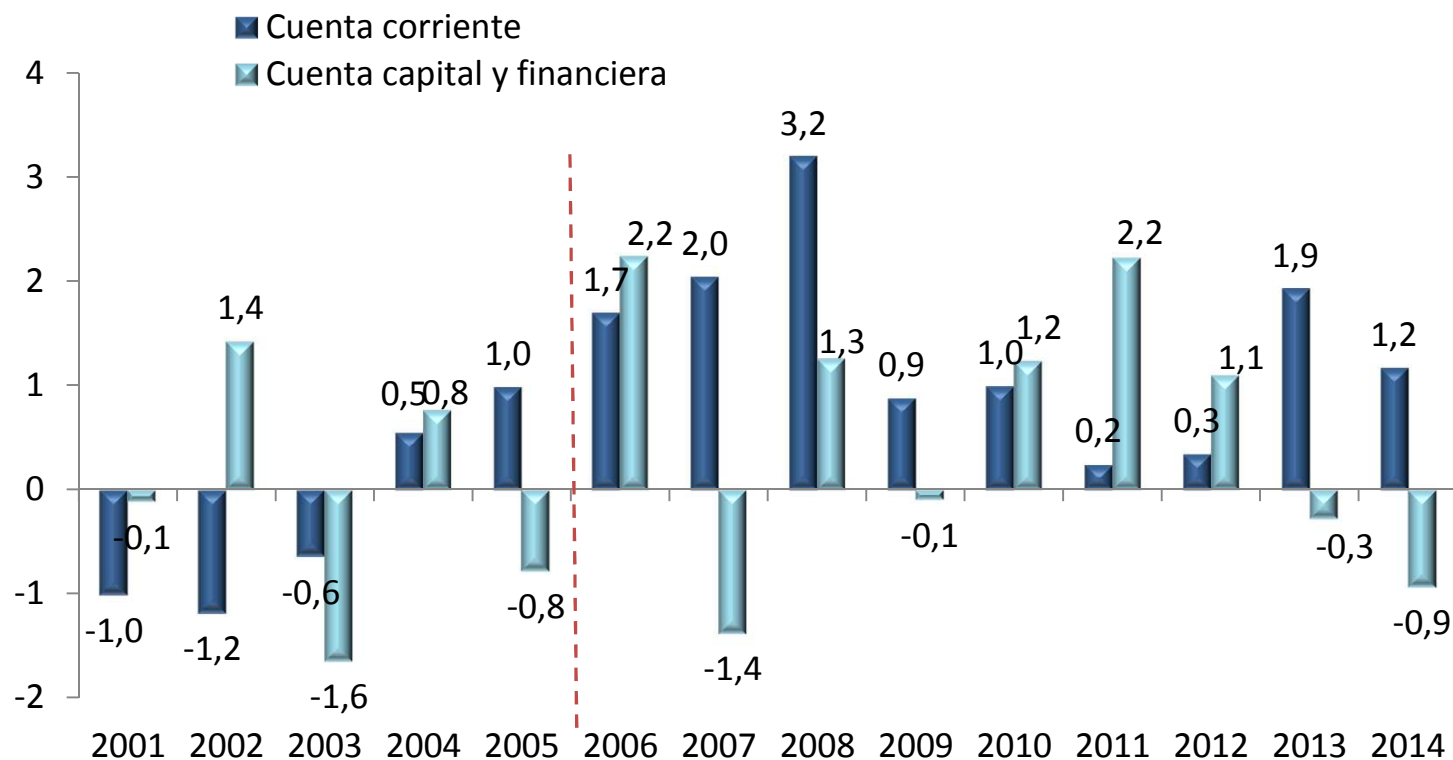


CUENTA CORRIENTE Y CUENTA CAPITAL Y FINANCIERA

Primer trimestre

(En % del PIB anual)

Bolivia presenta superávit en la cuenta corriente y déficit en la cuenta capital y financiera.



2006-2014	Promedio	Máximo	Mínimo
Cuenta corriente	1,4	3,2	0,2
Cuenta capital y financiera	0,6	2,2	-1,4

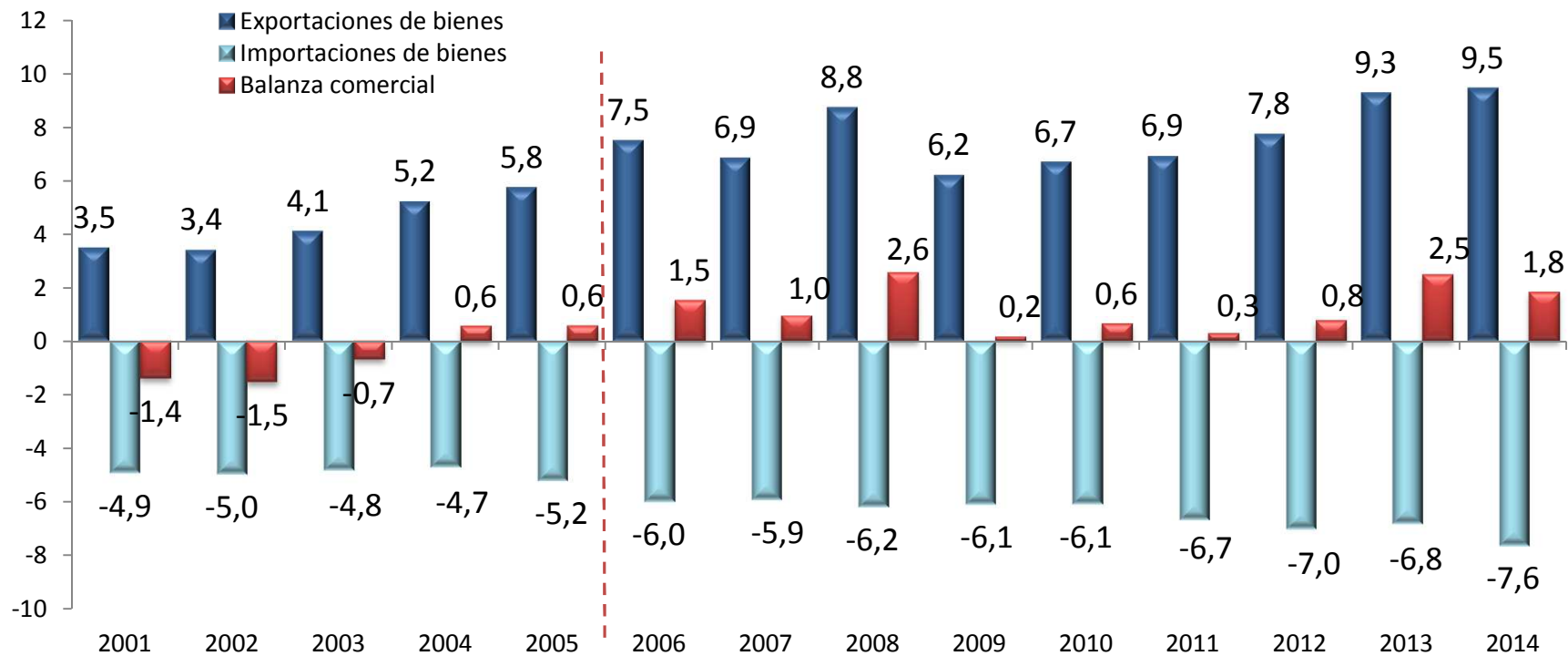


BALANZA COMERCIAL

Primer trimestre

(En % del PIB anual)

La balanza comercial en el primer trimestre de 2014 presentó un superávit de 1,8%.



2006-2014	Promedio	Máximo	Mínimo
Exportaciones de bienes	7,7	9,5	6,2
Importaciones de bienes	-6,5	-5,9	-7,6
Balanza comercial	1,3	2,6	0,2

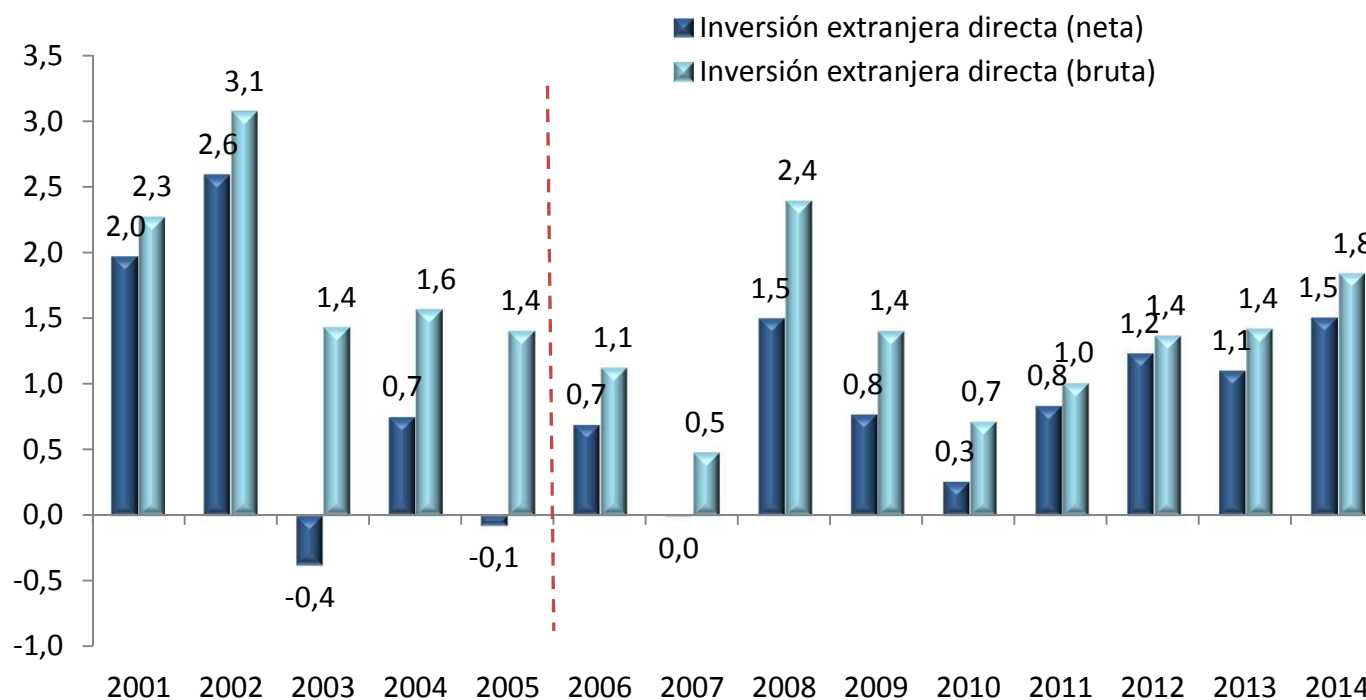


INVERSIÓN EXTRANJERA DIRECTA

Primer trimestre

(En % del PIB anual)

En el primer trimestre de 2014 se presentaron flujos positivos de Inversión Extranjera Neta superiores a los registrados en años anteriores.



2006-2014	Promedio	Máximo	Mínimo
Inversión extranjera directa (neta)	0,9	1,5	0,0
Inversión extranjera directa (bruta)	1,3	2,4	0,5



EXPORTACIONES POR PRODUCTOS

Primer Trimestre

(En millones de \$us)

DETALLE	2013			2014			Variaciones relativas		
	Valor ⁽¹⁾	Volumen ⁽²⁾	Valor Unitario ⁽³⁾	Valor ⁽¹⁾	Volumen ⁽²⁾	Valor Unitario ⁽³⁾	Valor	Volumen	Valor Unitario
Minerales	880,0			974,3			10,7		
Zinc	196,1	96,0	0,9	216,9	107,2	0,9	10,6	11,7	-1,0
Cobre	10,6	1,3	3,6	14,4	2,0	3,2	35,4	50,9	-10,3
Oro	223,3	5,2	1.336,3	362,8	8,8	1.282,7	62,5	69,3	-4,0
Plata	280,4	284,8	30,6	214,0	327,6	20,3	-23,7	15,0	-33,6
Estaño	100,0	4,2	10,9	89,2	4,0	10,2	-10,8	-4,9	-6,2
Plomo	33,5	14,5	1,0	44,9	21,1	1,0	33,9	45,3	-7,8
Wolfram	6,3	0,4	6,3	9,4	0,5	9,2	50,4	4,0	44,6
Antimonio	12,3	1,1	5,1	8,2	0,9	4,3	-33,6	-22,5	-14,4
Otros	17,4			14,6			-16,4		
Hidrocarburos	1.636,2			1.641,3			0,3		
Gas natural	1.521,5	4.152,9	10,4	1.544,4	4.366,2	10,0	1,5	5,1	-3,5
Petróleo	114,3	985,9	115,9	96,8	830,0	116,7	-15,3	-15,8	0,7
Otros	0,5	3,4	0,1	0,1	3,0	0,0	-70,8	-11,9	-66,9



EXPORTACIONES POR PRODUCTOS

Primer Trimestre

(En millones de \$us)

... continuación

DETALLE	2013			2014			Variaciones relativas		
	Valor ⁽¹⁾	Volumen ⁽²⁾	Valor Unitario ⁽³⁾	Valor ⁽¹⁾	Volumen ⁽²⁾	Valor Unitario ⁽³⁾	Valor	Volumen	Valor Unitario
No tradicionales	445,2			445,5			0,1		
Soya en grano	43,0	86,7	495,5	22,1	45,5	486,3	-48,5	-47,6	-1,9
Harina de soya	6,6	12,7	521,8	7,8	16,1	483,4	17,7	27,0	-7,4
Torta de soya	105,4	243,3	433,2	121,5	275,5	441,0	15,3	13,2	1,8
Aceite de soya	49,5	47,7	1.036,8	46,9	56,4	830,2	-5,3	18,2	-19,9
Maderas	11,3	18,4	614,9	13,2	14,1	936,0	16,5	-23,4	52,2
Café	3,1	0,7	2,0	4,7	1,3	1,7	51,9	77,7	-14,5
Cueros	11,6	3,0	3.851,6	12,9	4,6	2.828,3	11,6	52,0	-26,6
Castaña	20,2	3,9	5.218,2	21,6	3,7	5.865,6	7,1	-4,7	12,4
Joyería	12,9	0,5	26.649,1	3,5	0,1	24.737,4	-73,1	-71,0	-7,2
Prendas de vestir	5,2	0,3	15.859,0	6,5	0,3	25.361,0	24,9	-21,9	59,9
Palmitos	3,6	1,5	2.470,8	3,9	1,5	2.570,8	7,8	3,6	4,0
Quínua	20,7	6,0	3.449,6	44,9	6,4	7.068,2	117,2	6,0	104,9
Azúcar	16,5	34,9	474,1	7,0	13,8	511,9	-57,3	-60,5	8,0
Otros	135,5			128,9					



EXPORTACIONES POR PRODUCTOS

... continuación

DETALLE	2013			2014			Variaciones relativas		
	Valor ⁽¹⁾	Volumen ⁽²⁾	Valor Unitario ⁽³⁾	Valor ⁽¹⁾	Volumen ⁽²⁾	Valor Unitario ⁽³⁾	Valor	Volumen	Valor Unitario
Otros bienes	83,6			60,8			-27,3		
Bienes para transformación	28,8			32,1			11,4		
Joyería con oro importado	12,0	0,4	29.873,4	16,7	0,7	24.831,6	39,0	67,2	-16,9
Otros	16,8			15,4			-8,3		
Combustibles y lubricantes	12,5			8,2			-34,3		
Reexportaciones	42,3			20,5			-51,5		
Valor oficial	3.045,0			3.121,9			2,5		
Ajustes ⁽⁴⁾	-177,0			-173,2			-2,1		
Valor FOB	2.868,0			2.948,7			2,8		
Ítem pro memoria:									
Soya y derivados⁽⁵⁾	204,5	390,5	523,7	198,3	393,6	503,8	-3,0	0,8	-3,8

FUENTE: INE - BCB

ELABORACIÓN: BCB - Asesoría de Política Económica.

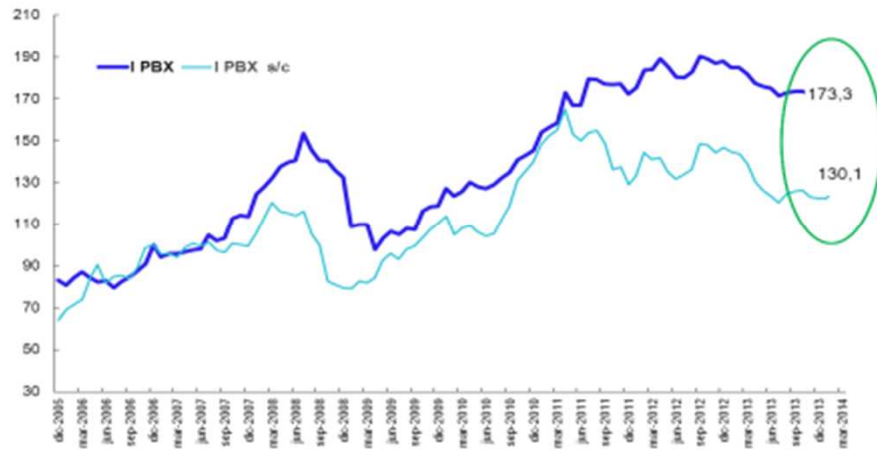
NOTAS: (1) En millones de dólares. (2) En miles de toneladas métricas. Oro, plata y artículos de joyería en toneladas. Gas natural en millones de m³. Petróleo en miles de barriles. (3) Estaño, zinc, cobre y plomo en \$us por libra fina. Oro y plata en \$us por onza troy fina. Otros metales en \$us por tonelada métrica. Petróleo en \$us por barril. Gas natural en \$us por millar de pie cúbico. Café en \$us por libra. Joyería en \$us por kilo. Otros productos en \$us por tonelada métrica.
 (4) Gastos de realización de minerales y alquiler de aviones.
 (5) Comprende grano, harina, torta, aceite y exportaciones bajo RITEX. P Cifras preliminares.



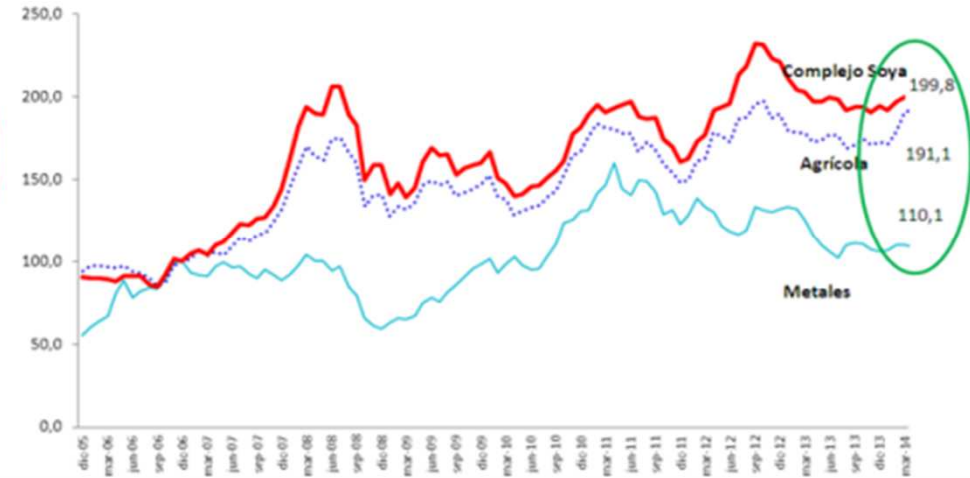
INDICE DE PRECIOS DE PRODUCTOS BÁSICOS DE EXPORTACIÓN (IPPBX): A marzo de 2014

Base: Diciembre 2006 =100

IPPBX General y sin combustibles



IPPBX por sectores



	31-12-13	31-03-14	Variación
IPPBX	172,5	173,3	0,5
IPPBX s/c	122,5	130,1	6,2

	31-12-13	31-03-14	Variación
IP Minería	106,1	110,1	3,8
IP Agricultura	172,7	191,1	10,7
IP Comp Soya	194,7	199,8	2,6

Fuente: *Bloomberg*

Elaboración: BCB – Asesoría de Política Económica – Sector Externo

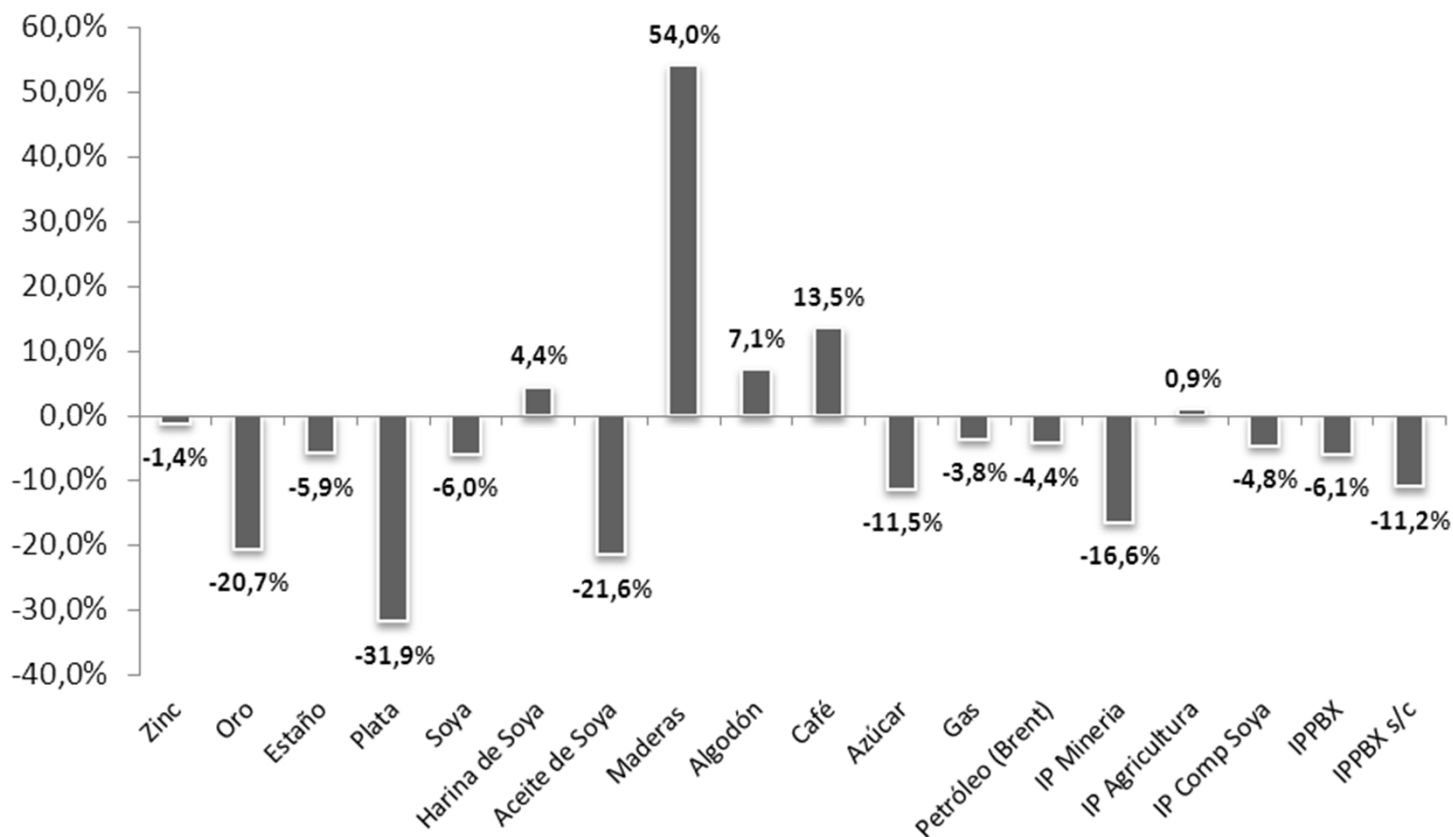
Notas: IP = Índice de precios

s/c = sin combustibles



VARIACIÓN DE LOS PRECIOS DE PRODUCTOS BÁSICOS DE EXPORTACIÓN

Promedio enero-marzo 2014 respecto del promedio enero-marzo 2013
(En porcentajes)



Fuente: Bloomberg



IMPORTACIONES

(En millones de \$us)

Resalta el incremento de las importaciones de bienes de consumo duradero (productos de uso doméstico y uso personal), bienes intermedios (materias primas semielaborados para la construcción y partes y accesorios de equipo de transporte) y bienes de capital para la industria (maquinarias y herramientas)

Detalle	Enero - Marzo				Variación %
	2013 ^P		2014 ^P		
	Valor	Partic. %	Valor	Partic. %	
Importaciones CIF ajustadas ¹	2.096,8		2.373,9		13,2
Importaciones CIF	2.105,3	100,0	2.373,9	100,0	12,8
Bienes de consumo	452,5	21,5	486,1	20,5	7,4
No duradero	245,6	11,7	251,5	10,6	2,4
Duradero	207,0	9,8	234,7	9,9	13,4
Bienes intermedios	1.032,4	49,0	1.086,7	45,8	5,3
Combustibles	278,2	13,2	280,8	11,8	0,9
Para la agricultura	81,0	3,8	84,1	3,5	3,9
Para la industria	499,5	23,7	523,9	22,1	4,9
Materiales de construcción	114,4	5,4	132,0	5,6	15,3
Partes y accesorios de equipo de transporte	59,3	2,8	66,0	2,8	11,4
Bienes de capital	606,0	28,8	790,1	33,3	30,4
Para la agricultura	55,9	2,7	49,5	2,1	-11,4
Para la industria	419,8	19,9	592,8	25,0	41,2
Equipo de transporte	130,3	6,2	147,8	6,2	13,4
Diversos ²	14,4	0,7	10,9	0,5	-24,3

FUENTE: INE – BCB; ELABORACIÓN: BCB

NOTAS: ¹ Incluye ajustes por aeronaves alquiladas y nacionalización de vehículos importados en gestiones anteriores.

² Incluye efectos personales. ^P Cifras preliminares.



Saldo Comercial

Primer trimestre

(En millones de \$us)

ZONAS ECONOMICAS	2013 ^P			2014 ^P			Variación Abs.		
	X	M	SALDO	X	M	SALDO	X	M	SALDO
ALADI ¹	1.983,2	970,5	1.012,7	1.951,5	991,4	960,1	-31,7	20,9	-52,5
MERCOSUR	1.658,1	638,2	1.020,0	1.632,5	701,1	931,4	-25,7	62,9	-88,6
Argentina	597,7	245,5	352,2	629,8	287,2	342,6	32,1	41,7	-9,5
Brasil	1.014,6	361,4	653,2	974,7	378,0	596,7	-39,9	16,6	-56,4
Paraguay	6,6	22,0	-15,4	12,5	25,4	-12,8	5,9	3,3	2,6
Uruguay	1,7	8,7	-7,0	2,4	9,8	-7,4	0,7	1,2	-0,4
R. B. de Venezuela	37,6	0,5	37,1	13,1	0,8	12,3	-24,5	0,2	-24,8
Comunidad Andina	270,2	184,0	86,2	291,9	202,4	89,5	21,7	18,4	3,3
Colombia	107,6	47,6	60,0	138,1	39,8	98,3	30,5	-7,8	38,3
Ecuador	32,3	7,6	24,6	10,4	10,1	0,3	-21,8	2,5	-24,3
Perú	130,4	128,8	1,6	143,4	152,5	-9,1	13,0	23,7	-10,7
Chile	54,8	147,8	-93,0	27,0	87,3	-60,3	-27,8	-60,5	32,7
Cuba	0,1	0,6	-0,5	0,2	0,6	-0,5	0,1	0,0	0,1
MCCA ²	0,4	1,5	-1,2	0,4	2,0	-1,6	0,0	0,4	-0,4
TLC (NAFTA) ³	445,5	328,1	117,5	563,0	389,8	173,2	117,5	61,7	55,8
Estados Unidos	406,3	247,3	159,0	511,3	306,6	204,6	105,0	59,4	45,6
Canadá	33,5	16,2	17,3	46,8	13,8	33,0	13,3	-2,4	15,7
México	5,8	64,6	-58,8	5,0	69,4	-64,4	-0,8	4,8	-5,6

Continúa ...



Saldo Comercial

Primer trimestre

(En millones de \$us)

ZONAS ECONOMICAS	2013 ^P			2014 ^P			Variación Abs.		
	X	M	SALDO	X	M	SALDO	X	M	SALDO
RUSIA	1,8	5,0	-3,2	1,7	2,5	-0,8	-0,1	-2,5	2,4
Unión Europea (UE)	170,4	219,7	-49,3	150,0	332,8	-182,9	-20,4	113,2	-133,6
Alemania	10,6	53,8	-43,2	12,5	47,5	-34,9	1,9	-6,4	8,2
Bélgica	69,5	8,4	61,1	51,8	6,6	45,2	-17,7	-1,8	-15,9
Francia	3,7	16,5	-12,9	8,2	18,9	-10,7	4,5	2,4	2,2
Países Bajos	38,4	24,4	14,0	16,5	25,1	-8,6	-21,9	0,7	-22,6
Reino Unido	22,9	20,2	2,7	18,5	13,8	4,7	-4,3	-6,4	2,0
Italia	17,0	29,6	-12,6	17,3	61,7	-44,4	0,3	32,0	-31,8
Suecia	0,2	22,6	-22,4	0,2	24,0	-23,8	0,0	1,4	-1,4
Otros UE ⁴	8,1	44,1	-36,0	25,0	135,3	-110,3	16,9	91,2	-74,3
AELC ⁵	36,0	81,0	-45,0	33,3	12,8	20,5	-2,7	-68,2	65,5
Suiza	35,8	80,7	-44,9	33,2	12,6	20,6	-2,6	-68,1	65,5
Noruega	0,2	0,3	-0,1	0,1	0,2	-0,1	-0,1	-0,1	0,0

Continúa ...



Saldo Comercial

Primer trimestre

(En millones de \$us)

ZONAS ECONOMICAS	2013 ^P			2014 ^P			Variación Abs.		
	X	M	SALDO	X	M	SALDO	X	M	SALDO
Asia	312,4	470,7	-158,4	345,8	614,0	-268,2	33,4	143,3	-109,9
Japón	93,5	103,4	-9,9	113,6	109,7	3,9	20,2	6,3	13,9
China	87,9	261,1	-173,2	85,2	347,1	-261,9	-2,7	86,0	-88,7
Corea del Sur	125,4	22,6	102,7	69,0	23,1	45,9	-56,3	0,5	-56,8
Malasia	1,2	4,7	-3,4	3,4	3,2	0,2	2,2	-1,4	3,6
Hong Kong	0,9	2,6	-1,7	1,8	2,1	-0,2	0,9	-0,5	1,4
India	0,8	30,8	-30,0	0,9	26,4	-25,5	0,1	-4,4	4,5
Tailandia	0,4	17,0	-16,7	0,2	21,2	-21,1	-0,2	4,2	-4,4
Taiwán	0,7	10,6	-9,9	1,1	12,1	-11,0	0,4	1,5	-1,1
Otros Asia	1,6	17,8	-16,3	70,5	69,1	1,4	68,9	51,3	17,7
Resto del Mundo	95,3	28,8	66,5	76,2	28,6	47,6	-19,1	-0,1	-19,0
TOTAL CIF	3.045,0	2.105,3	939,7	3.121,9	2.373,9	748,0	77,0	268,6	-191,7
Ítem pro memoria:									
UNASUR⁵	1.983,1	969,9	1.013,2	1.951,4	990,8	960,6	-31,8	20,8	-52,6

FUENTE: INE

ELABORACION: BCB

NOTAS: X = Exportaciones; M = Importaciones.(p) Cifras preliminares.

1/ Excluye México. 2/ MCCA = Mercado Común Centroamericano

3/ TLC (NAFTA) = Tratado de Libre Comercio de América del Norte

4/ AELC = Asociación Europea de Libre Comercio

5/ UNASUR = Unión de Naciones Suramericanas.



Transferencias Privadas

Primer trimestre

(En millones de \$us y porcentajes)

	Enero - Marzo			Variación	
	2012 ^P	2013 ^P	2014 ^P	Abs	%
CREDITO	280,0	307,9	304,1	-3,8	-1,2
Remesas de Trabajadores	258,8	286,7	287,8	1,1	0,4
Otras Transferencias	21,2	21,2	16,3	-4,9	-22,9
DEBITO	33,4	35,6	35,1	-0,5	-1,3
Remesas de Trabajadores	32,5	34,7	34,8	0,1	0,4
Otras Transferencias	0,9	0,9	0,3	-0,6	-66,7
SALDO NETO	246,6	272,3	268,9	-3,3	-1,2



REMESAS DE TRABAJADORES RECIBIDAS SEGÚN PAÍS DE ORIGEN

Primer trimestre

(En millones de \$us y porcentajes)

PAIS	Mar-14	%
España	135,3	47,0
Estados Unidos	51,2	17,8
Chile	23,0	8,0
Argentina	22,6	7,9
Otros	21,0	7,3
Brasil	15,6	5,4
Italia	6,9	2,4
Suiza	5,0	1,7
Peru	3,3	1,1
Francia	1,4	0,5
Alemania	1,4	0,5
Paraguay	1,1	0,4
	287,8	100,0



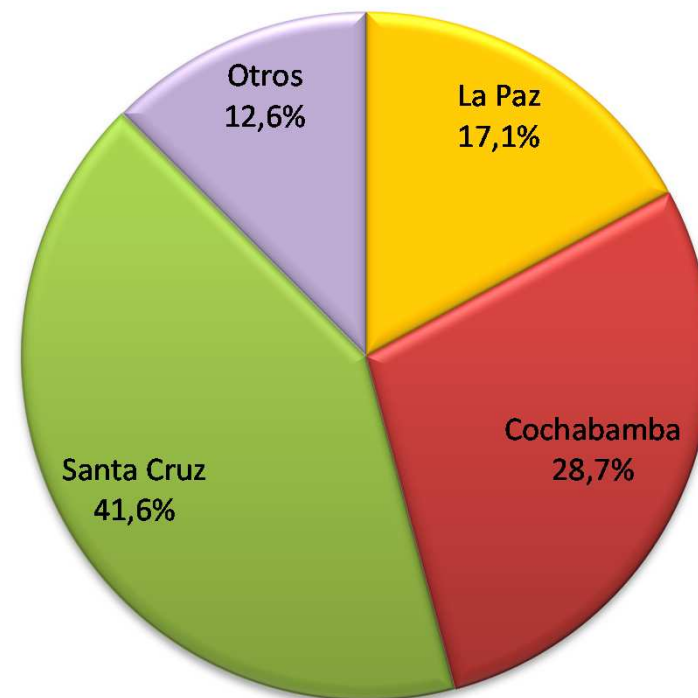


REMESAS DE TRABAJADORES RECIBIDAS SEGÚN PLAZA DE PAGO

Primer trimestre

(En millones de \$us y porcentajes)

CIUDAD	Mar-14	%
La Paz	49,3	17,1
Cochabamba	82,6	28,7
Santa Cruz	119,8	41,6
Tarija	6,6	2,3
Potosi	3,7	1,3
Oruro	5,3	1,8
Chuquisaca	8,8	3,1
Beni	10,1	3,5
Pando	1,6	0,6
TOTAL	287,8	100,0





INVERSIÓN EXTRANJERA DIRECTA – POR SECTORES

(En millones de \$us y porcentajes)

	1er Trimestre	
	2013 ^P	2014 ^P
I. TOTAL RECIBIDO	438,4	574,0
Hidrocarburos	244,8	365,9
Minería	43,1	83,8
Industria	97,6	67,7
Transporte, Almacenamiento y Comunicaciones	23,9	23,1
Comercio, Electricidad y Otros	28,9	33,5
II. DESINVERSIÓN	98,4	104,9
III. IED NETA (I - II)	340,0	469,1

Fuente: BCB

Elaboración: BCB

p = Preliminar



II. Reservas Internacionales



Activos Externos Netos Consolidados

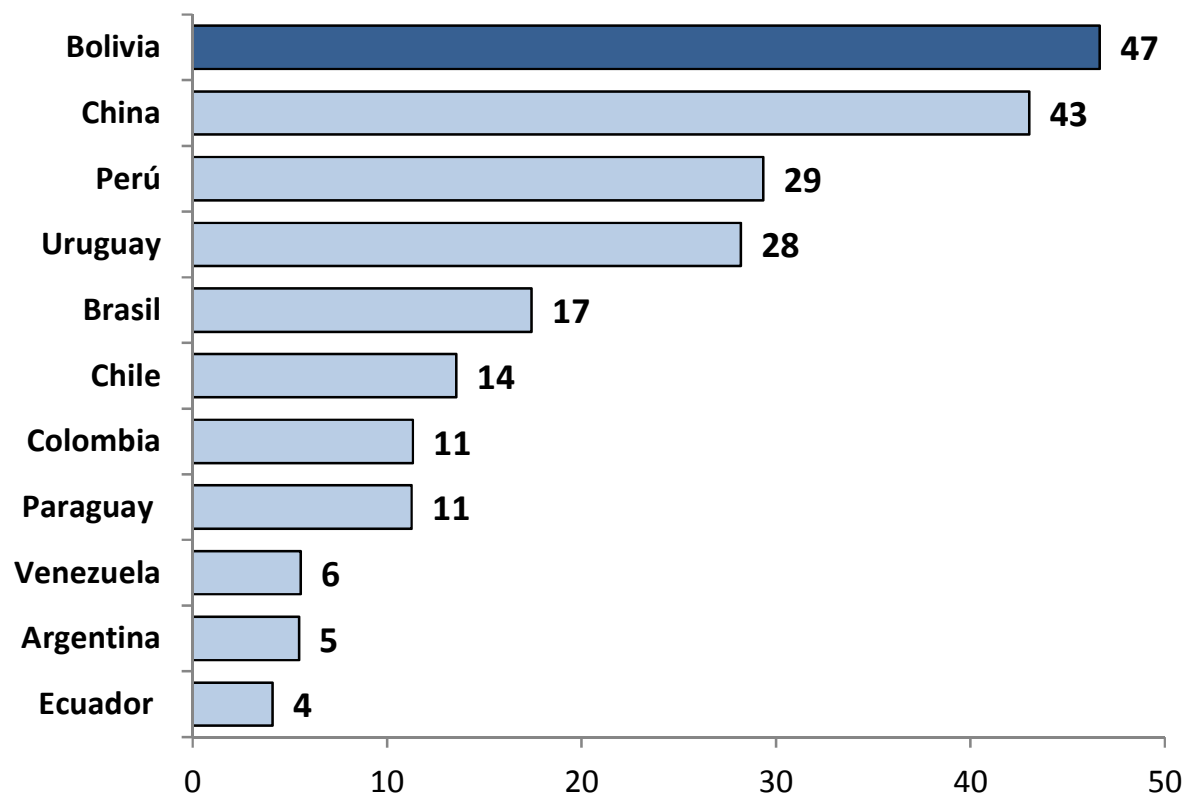
(En millones de dólares)

	Mar-13	Dic-13	Mar-14	Variación mar14/dic3	
				Abs.	%
I. CONSOLIDADAS (II+III)	15.733	17.286	17.546	260	1,5
Brutas	15.751	17.286	17.584	298	1,7
Obligaciones	18	0	38	38	
II. BCB NETAS	14.188	14.430	14.491	60	0,4
Brutas	14.189	14.430	14.490	60	0,4
Obligaciones	0,9	0,0	-0,5	-1	
III. RESTO SISTEMA FINANCIERO¹ NETAS	1.545	1.654	1.904	250	15,1
Brutas	1.562	1.654	1.943	288	17,4
Obligaciones	17	0	38	38	
IV. FINPRO	0	1.202	1.151	-50	-4,2
Brutas		1.202	1.151	-50	-4,2
Obligaciones					



A marzo de 2014 el E.P. de Bolivia presentó el nivel más alto de reservas internacionales en porcentaje del PIB en América Latina (47%) por tanto, una sólida posición externa .

Reservas Internacionales Netas del BCB, marzo 2014 (En % del PIB)





III. Deuda Externa Pública



SALDO DE LA DEUDA PÚBLICA EXTERNA DE CMLP A MARZO 2014 (En millones de dólares y porcentajes)

ACREEDOR	SALDO AL 31/12/2013	DESEMBOLSO	AMORTIZACION	VARIACION CAMBIARIA	ALIVIO POR DONACIÓN	SALDO AL 31/03/2014	PARTICIPACION PORCENTUAL	VALOR PRESENTE
B. MULTILATERAL	3.459,8	65,9	38,2	1,2	0,0	3.488,6	66,1	3.304,2
CORPORACIÓN ANDINA DE FOMENTO (CAF)	1.628,8	38,7	28,5			1.638,9	31,1	1.647,4
BANCO INTERAMERICA DE DESARROLLO (BID)	1.179,4	16,1	5,3	-0,1		1.190,1	22,5	1.086,9
BANCO MUNDIAL	498,6	5,6	3,5	1,2		501,9	9,5	425,9
FONDO INTERNACIONAL DE DESARROLLO AGRÍCOLA (FIDA)	50,9	0,1	0,3			50,8	1,0	43,2
FONDO NÓRDICO DE DESARROLLO (FND)	39,9	0,0	0,0	0,1		40,0	0,8	33,5
FONDO FINANCIERO PARA EL DESARROLLO DE LA CUENCA DEL PLATA (FONPLATA)	32,3	3,0	0,0			35,3	0,7	35,6
ORGANIZACIÓN DE PAÍSES EXPORTADORES DE PETRÓLEO (OPEP)	30,0	2,4	0,6			31,7	0,6	31,7
C. BILATERAL	802,0	17,6	24,4	-6,1	0,8	789,0	14,9	746,1
REP.POP.CHINA	457,2	17,6	0,5	-5,7		468,5	8,9	455,6
R.B.VENEZUELA	154,5		21,1			133,4	2,5	128,8
BRASIL	80,3		1,0			79,3	1,5	68,7
ALEMANIA	58,5	0,1	0,0	-0,2		58,4	1,1	49,6
COREA DEL SUR	20,4		0,6	-0,3		19,6	0,4	17,4
ESPAÑA	15,4		0,3	0,0	0,8	15,1	0,3	13,0
FRANCIA	7,2		0,3	0,0		6,9	0,1	6,0
ARGENTINA	4,6		0,2			4,4	0,1	4,3
ITALIA	4,0		0,6	0,1		3,5	0,1	2,8
D. PRIVADO	1.000,0	0,0	0,0	0,0	0,0	1.000,0	18,9	1.120,0
BONOS SOBERANOS	1.000,0	0,0	0,0	0,0		1.000,0	18,9	1.120,0
TOTAL MEDIANO Y LARGO PLAZO (B+C+D)	5.261,8	83,6	62,7	(5,0)	0,8	5.277,6	100,0	5.170,4
TOTAL CORTO, MEDIANO Y LARGO PLAZO (A+B+C+D)	5.261,8	83,6	62,7	(5,0)	0,8	5.277,6	100,0	5.170,4

Fuente: Banco Central de Bolivia



TRANSFERENCIAS NETAS DE LA DEUDA PÚBLICA EXTERNA DE CMLP A MARZO 2014 (En millones de dólares)

ACREEDOR	DESEMBOLSOS (1)	SERVICIO AMORTIZACIÓN (2)	INTERESES	VARIACIÓN CAMBIARIA	ALIVIO APPME * DONACIÓN (3)	TRANSFERENCIA NETA CON ALIVIO (1)-(2)	SIN ALIVIO (1)-(2)-(3)
B. MULTILATERAL	65,9	38,2	11,5	1,2	-	16,2	16,2
CORPORACIÓN ANDINA DE FOMENTO (CAF)	38,7	28,5	5,4	-	-	4,8	4,8
BANCO INTERAMERICA DE DESARROLLO (BID)	16,1	5,3	4,2	(0,1)	-	6,6	6,6
BANCO MUNDIAL	5,6	3,5	1,6	1,2	-	0,5	0,5
OTROS	5,5	0,9	0,3	0,1	-	4,3	4,3
C. BILATERAL	17,6	24,4	3,8	(6,1)	0,8	(10,6)	(11,3)
REP.POP.CHINA	17,6	0,5	2,5	(5,7)	-	14,5	14,5
R.B.VENEZUELA	-	21,1	0,6	-	-	(21,7)	(21,7)
BRASIL	-	1,0	0,3	-	-	(1,3)	(1,3)
OTROS	0,1	1,9	0,3	(0,4)	0,8	(2,1)	(2,9)
D. PRIVADOS	-	-	14,9	-	-	(14,9)	(14,9)
BONOS SOBERANOS	-	-	14,9	-	-	(14,9)	(14,9)
TOTAL MEDIANO Y LARGO PLAZO (B+C+D)	83,6	62,7	30,2	(5,0)	0,8	(9,2)	(10,0)
TOTAL MEDIANO Y LARGO PLAZO (A+B+C+D)	83,6	62,7	30,2	(5,0)	0,8	(9,2)	(10,0)

Fuente: Banco Central de Bolivia

* Alivio para Países Pobres Muy Endeudados



COMPOSICIÓN DE LA DEUDA PÚBLICA EXTERNA MLP POR PLAZO Y TASAS DE INTERÉS A MARZO 2014

Al 31 de marzo de 2014 la estructura del saldo adeudado por plazo en el tramo hasta 10 años es del 19%, entre 11 y 30 años el 57,7%; y más de 30 años representa el 23,3. En lo referente a la tasa de interés, el 46,2% de la deuda tiene tasas entre 0,1% y 2%.

Composición de la deuda pública externa de MLP por plazo y tasas A marzo 2014 (En millones de dólares)

Por plazo	Monto	Composición (%)	Por tasa	Monto	Composición (%)
de 0 a 5 años	0,0	0,0	exento	9,7	0,2
de 6 a 10 años	1.002,7	19,0	0,1% a 2%	2.436,6	46,2
de 11 a 15 años	537,7	10,2	2,1% a 6%	1.784,2	33,8
de 16 a 20 años	1.767,6	33,5	6,1% a 9%	0,0	0,0
de 21 a 30 años	742,1	14,1	más de 9,1%	0,0	0,0
más de 30 años	1.227,5	23,3	variable	1.047,1	19,8
Total	5.277,6	100,0		5.277,6	100,0

*APPME: Alivio para Países Pobres Muy Endeudados, HIPC por sus siglas en inglés

¹ Desembolsos y servicio deuda se registro con fecha de cierre 24/04/14



INDICADORES DE DEUDA EXTERNA PÚBLICA

Indicadores de Solvencia de Deuda Externa Pública (En porcentajes)

INDICADORES DE SOLVENCIA	ENERO-MARZO		UMBRAL DSF *	UMBRAL HIPC **	CRITERIO PAC - CAN **	CRITERIO MERCOSUR **	UMBRAL MAASTRICHT **
	2013	2014					
Corto, Mediano y Largo Plazo							
DNT/PIB	13,7	16,9			50	40	60
DVT/PIB	13,4	16,6	40	-			
DNT/Xa	33,6	44,9					
DVT/Xa	33,0	43,9	150	150			
Mediano y Largo Plazo							
DN/PIB	13,6	16,9			50	40	60
DV/PIB	13,4	16,6	40	-			
DN/Xa	33,5	44,9					
DV/Xa	33,0	43,9	150	150			

Fuente: DRI/DFI – Boletín N° 29/2006

* Marco de sostenibilidad de deuda de las instituciones *Bretton Woods*

** Umbrales de solvencia para la deuda pública total (deuda externa e interna)

Los indicadores de solvencia se encuentran muy por debajo de los umbrales internacionales, lo que muestra que la deuda externa pública tanto de CMLP como de MLP es sostenible.



INDICADORES DE DEUDA EXTERNA PÚBLICA

Indicadores de Liquidez de Deuda Externa Pública

INDICADORES DE LIQUIDEZ	ENERO-MARZO		UMBRAL DSF *	UMBRAL HIPC **
	2013	2014		
Corto, Mediano y Largo Plazo				
SDAT/X	1,1	0,8	20	< 15-20
SAAT/X	1,1	0,8		
Mediano y Largo Plazo				
SDA / X	0,4	0,8	20	< 15-20
SAA / X	0,4	0,8		

Fuente: DRI/DFI –Boletín N 29/2006

*Marco de sostenibilidad de deuda de las instituciones Bretton Woods

** Países Pobres Altamente Endeudados

SDA/X: Servicio Después del Alivio respecto de las Exportaciones

SAA/X: Servicio Antes del Alivio respecto de las Exportaciones

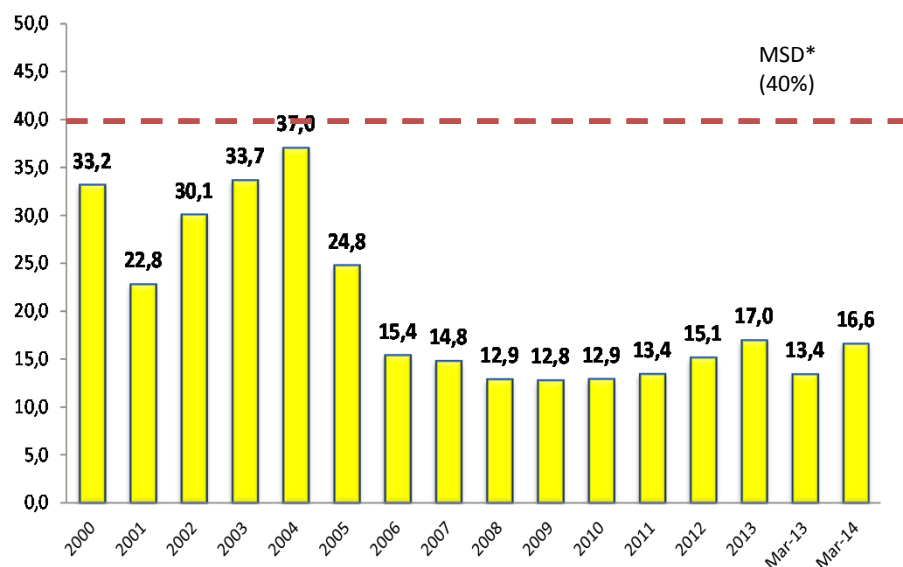
Nota: En el Marco de Sostenibilidad de la deuda de las instituciones *de Bretton Woods* (FMI y Banco Mundial), los umbrales utilizados para el análisis de sostenibilidad de deuda corresponden a la clasificación de políticas intermedias. Algunos organismos internacionales califican al país con políticas fuertes.

Los indicadores de liquidez se encuentran muy por debajo de los umbrales internacionales, lo que significa que no existe situación de riesgo de insostenibilidad.

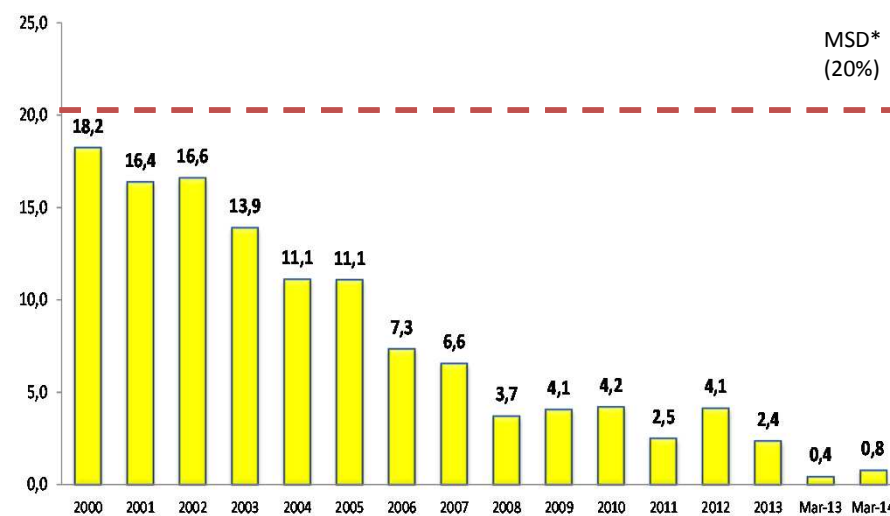


EVOLUCIÓN DE LOS INDICADORES DE DEUDA PÚBLICA EXTERNA

Indicador de Solvencia:
Valor Presente Deuda / PIB



Indicador de Liquidez:
Servicio deuda públ. externa / Exportaciones de ByS



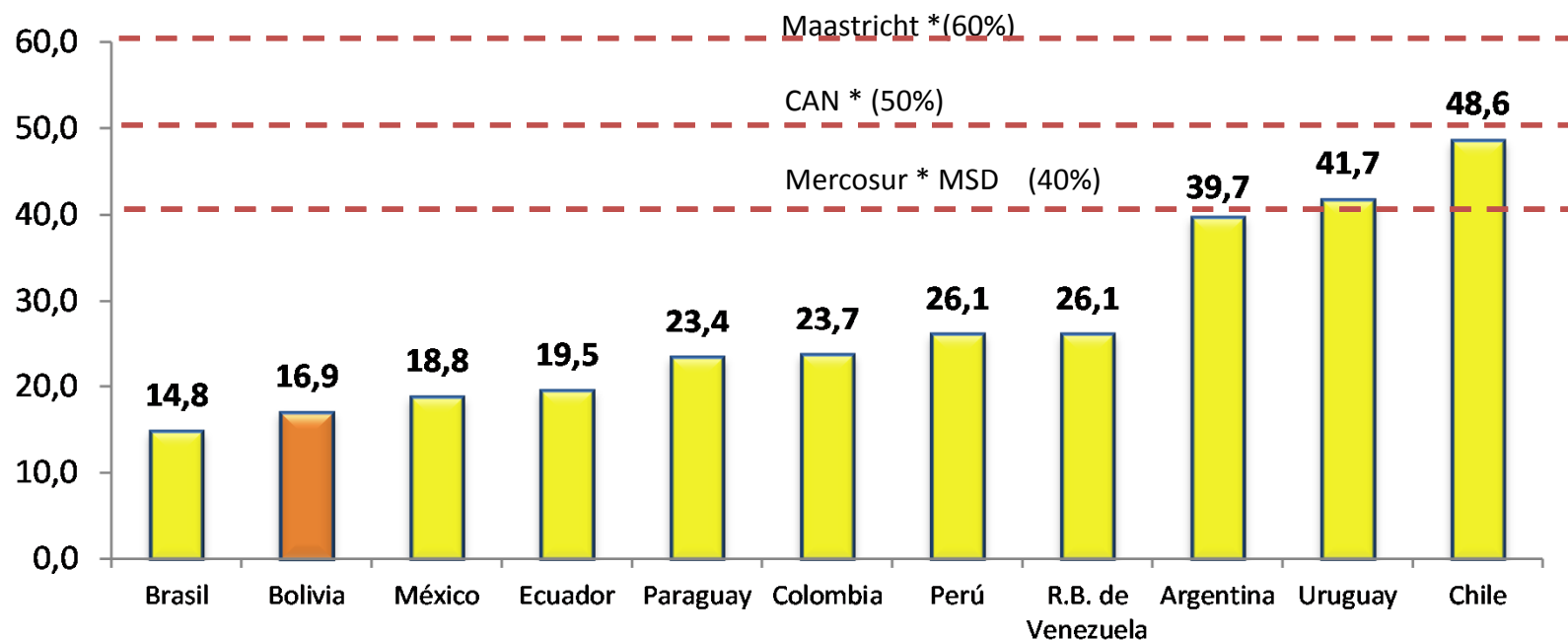
(p) preliminar

*Umbral MSD (Marco de Sostenibilidad de Deuda, DSF por sus siglas en inglés) para países con políticas intermedias. Algunos organismos internacionales califican al país con políticas fuertes.

La evolución de los indicadores de deuda pública externa de Bolivia en los últimos años muestran que ésta no representa situaciones de riesgo, por el contrario, reflejan mejoras.



INDICADORES DE SOLVENCIA DE DEUDA EXTERNA PARA PAÍSES DE AMÉRICA LATINA A MARZO 2014 (DEUDA EXTERNA / PIB)



Fuente: *Latin Focus Consensus Forecast, IMF World Economic Outlook Database Abril 2014*

Los umbrales Maastricht, CAN y Mercosur corresponden a ratios de solvencia para deuda pública total (externa e interna)
Los datos de los países se refieren a deuda externa y corresponden a deuda externa y para Bolivia se refiere a deuda pública externa (MLP) a marzo 2014



CALIFICACIÓN DE RIESGO PARA BOLIVIA

- La calificación de Bolivia establece una situación económica alentadora con respecto a años anteriores. A marzo de 2014 se mantuvo una perspectiva estable para el país en los indicadores de riesgo. Destacar que en el mes de mayo de 2014, S&P cambió la calificación a Bolivia por «BB».

Indicadores de Riesgo

	MOODY'S		S&P		FITCH RATING	
	Calificación	Perspectiva	Calificación	Perspectiva	Calificación	Perspectiva
Argentina	Caa1	Estable	CCC+	Negativa	CC	-
Bolivia	Ba3	Estable	BB-	Estable	BB-	Estable
Brasil	Baa2	Estable	BBB-	Estable	BBB	Estable
Chile	Aa3	Estable	AA-	Estable	A+	Estable
Colombia	Baa3	Positiva	BBB	Estable	BBB	Estable
Ecuador	Caa1	Estable	B	Positiva	B	Estable
Mexico	A3	Estable	BBB+	Estable	BBB+	Estable
Paraguay	Ba2	Positiva	BB-	Estable	BB-	Estable
Perú	Baa2	Positiva	BBB+	Estable	BBB+	Estable
Uruguay	Baa3	Positiva	BBB-	Estable	BBB-	Estable
R.B. de Venezuela	B2	Negativa	B-	Negativa	B	Negativa



IV. Posición de Inversión Internacional



RESUMEN DE LA POSICIÓN DE INVERSIÓN INTERNACIONAL

(En millones de dólares)

	AI	AI	VARIACIÓN	
	31 dic 2013 ^P	31 mar 2014 ^P	Absoluta	Relativa
Activos	21.003	22.084	1.082	5,1
1. Inversión directa en el extranjero	0	50	50	
2. Inversión de cartera	1.312	1.466	153	11,7
Fondo RAL (Bancos y EFNB ¹)	973	1.086	114	11,7
Empresas no Financieras	340	380	40	11,7
3. Otra inversión	5.260	6.078	817	15,5
Bancos (otros activos externos)	1.875	1.969	94	5,0
Otra inversión	3.385	4.108	723	21,4
4. Activos de reserva (BCB)	14.430	14.491	60	0,4
Pasivos	16.710	17.208	499	3,0
1. Inversión directa en la economía declarante	10.558,5	11.027,6	469	4,4
2. Inversión de cartera	40	53	12	30,7
3. Otra inversión	6.111	6.128	17	0,3
Deuda externa pública CP y MLP ²	5.262	5.278	16	0,3
Deuda externa privada CP y MLP	816	816	0	0,0
Otra inversión	33	34	1	2,8
Posición neta	4.293	4.876	583	13,6
En % del PIB	13,9%	15,7%		

Nota: ^P Cifras preliminares sujetas a revisión.

¹ Entidades financieras no bancarias.

² CP Corto Plazo; MLP Mediano y Largo Plazo.

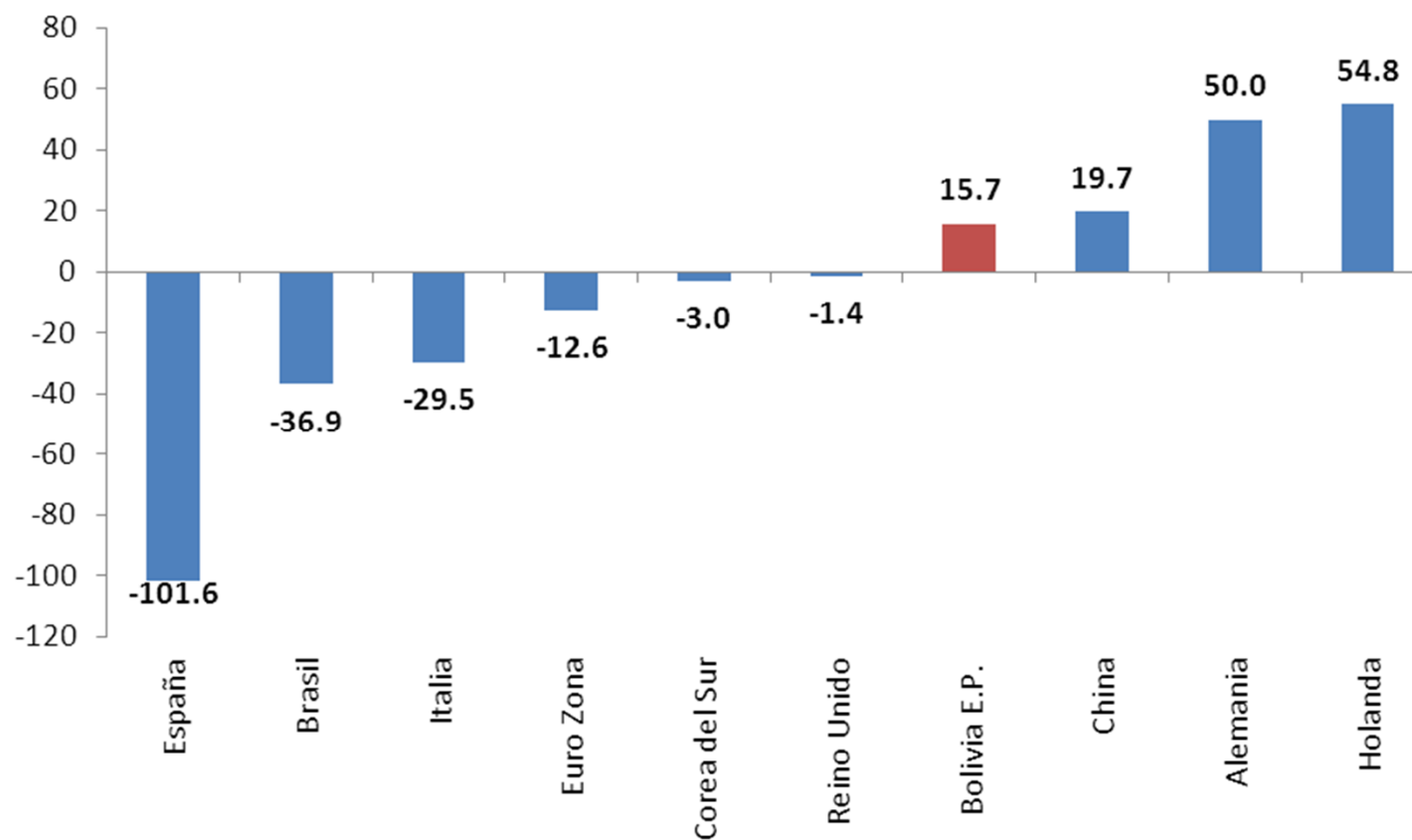
Se registró una posición de inversión internacional acreedora por séptimo año consecutivo, que en el primer trimestre de 2014 ascendió a 15,7% del PIB.



La PII como porcentaje del PIB del E.P. de Bolivia presenta una posición acreedora de 15,7% junto a países como China, Alemania y Holanda.

Posición de inversión Internacional

(como porcentaje del PIB)



Bolivia y Brasil con datos a marzo 2014, China con cifras a septiembre 2013 y el resto de países con datos a diciembre 2013. Datos del PIB corresponden al WEO de abril 2014, excepto en el caso de Bolivia.



**REPORTE DE
BALANZA DE PAGOS Y POSICIÓN DE
INVERSIÓN INTERNACIONAL
Primer Trimestre
Gestión 2014**

La Paz, 20 de mayo de 2014