



BOLETÍN INFORMATIVO

Nº 172 • año 16 • febrero 2009

EDITORIAL

El Sistema Financiero en 2008*

El sistema de intermediación financiera del país mostró resultados favorables en 2008. Una utilidad de \$us144 millones, equivalente al 16% de su patrimonio y superior en 20% a la obtenida en 2007. A diciembre de 2008, las obligaciones con el público (depósitos) alcanzaron la cifra récord de \$us6.972 millones con un incremento de 30% respecto al año anterior. La cartera bruta alcanzó a \$us4.981 millones, con un crecimiento de 18% y con una buena calidad expresada en la disminución de su pesadez de 5,1% en 2007 a 3,8% en 2008. La dolarización de los depósitos disminuyó en diciembre de 2008 a 53% de un nivel de 64% en diciembre de 2007, mientras que la dolarización de la cartera se redujo de 81% a 66% en el mismo período. El coeficiente de adecuación patrimonial del sistema financiero subió de 14,2% en diciembre de 2007 a 15,3% en diciembre de 2008, lo cual indica que el sistema cuenta con márgenes suficientes para hacer frente a crecimientos de cartera.

A largo de la gestión 2008 se distinguieron dos fases con características diferentes en el desempeño del sistema financiero. En la primera fase, hasta septiembre, el sistema se caracterizó por un fuerte crecimiento de los depósitos y su recomposición a favor de la moneda nacional. En la segunda fase, en el último trimestre, el ritmo de crecimiento de la actividad de intermediación financiera se moderó y el proceso de remonetización se detuvo. Este comportamiento estaría relacionado con las expectativas de los agentes asociadas a la crisis financiera internacional y a las depreciaciones cambiarias de los países vecinos.

El retorno a la dolarización podría hacer más vulnerable al sistema financiero frente a choques externos que afecten el tipo de cambio o las reservas internacionales así como más vulnerables a las familias y agentes económicos que no tienen ingresos en dólares pero sí elevados pasivos. Asimismo, la dolarización haría menos efectiva la política monetaria. Para evitar estos efectos y fortalecer a las entidades de intermediación financiera, las autoridades financieras del país adoptaron varias medidas:

- El Banco Central de Bolivia dispuso un incremento del encaje adicional del 30% para depósitos en moneda extranjera para garantizar que las entidades dispongan de mayores recursos líquidos para respaldar los depósitos del público.

- La Superintendencia de Bancos y Entidades Financieras incrementó las provisiones para los créditos en moneda extranjera con la finalidad de asignar mejor las reservas para riesgos crediticios asociados a posibles variaciones del tipo de cambio. También implantó la obligación de que las entidades financieras constituyan provisiones anticíclicas con la finalidad de generar reservas adicionales para fortalecer la solvencia de las entidades financieras ante cualquier eventualidad proveniente del cambio en el ciclo económico.

Las tasas pasivas en moneda extranjera se incrementaron en 194 puntos básicos respecto a diciembre de 2007 mientras que las activas lo hicieron en 251 puntos básicos. En cambio, las tasas pasivas para operaciones en moneda nacional subieron en 121 puntos básicos mientras que las activas disminuyeron en 251 puntos básicos.

La liquidez del sistema financiero alcanzó a \$us3.889 millones a fines de 2008 en respuesta al crecimiento de los depósitos en 30% respecto al incremento de la cartera de 18%. La liquidez en moneda nacional representó el 63% de la liquidez total y destacó el aumento del resguardo de liquidez en moneda extranjera, que subió de 50% a 63% entre diciembre de 2007 y diciembre de 2008.

La crisis internacional no tuvo repercusiones directas en la hoja de balance de las entidades financieras: al 31 de diciembre de 2008, ninguna entidad tenía activos extranjeros subprime y sus pasivos con el exterior fueron menores al 3% del total.

En resumen, el sistema financiero se encuentra sólido, con buenos indicadores de solvencia y alta rentabilidad pese a la manifestación de la crisis financiera en el ámbito internacional. Presenta altos niveles de liquidez, poca dependencia de las entidades nacionales respecto al financiamiento externo y un mayor nivel de provisiones. Nuestro sistema se encuentra en mejor posición que en episodios de crisis anteriores y otros países, por lo que el público bien informado debe mantener su plena confianza en el sistema financiero y desechar rumores infundados.

* La información de este boletín emplea un enfoque de gestión de riesgos y, por tanto, no considera los ajustes que se realizan a las cifras del sistema financiero para la publicación de la Memoria Institucional y del Informe de Política Monetaria.

INDICADORES ECONÓMICOS

	Ene08	Ene 09		Ene08	Ene09
TIPO DE CAMBIO VENTA (Fin de Período)(Bs x 1 \$us)	7,63	7,07	INFLACIÓN (acumulada en el año)	1,09%	0,36%
RESERVAS INTERNACIONALES NETAS BCB (Mill. \$us)	5.622,24	7.783,50	TASAS DE INTERÉS NOMINALES A 180 DÍAS ACTIVAS (M/E)(2)	7,78%	10,17%
RESERVAS INTERNACIONALES NETAS RESTO SISTEMA FINANCIERO (Mill. \$us)	798,21	861,33	TASAS DE INTERÉS NOMINALES A 180 DÍAS PASIVAS (M/E)(2)	4,33%	5,19%
RESERVAS INTERNACIONALES NETAS, CONSOLIDADO (Mill. \$us)	6.420,46	8.644,83	TASAS DE REPORTOS BCB (M/N) (3)	7,00%	12,00%
EMISIÓN MONETARIA (SalDOS en Mill. Bs)	13.495,39	15.808,65	TASAS DE REPORTOS BCB (M/E) (3)	7,75%	8,75%
M'3 (Mill. Bs) (1)	52.769,02	61.976,70	TASA LIBOR (a 6 meses)	3,19%	1,63%

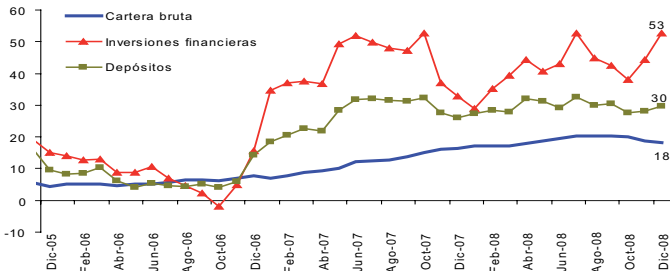
(1) Corresponde al sistema financiero; (2) Promedios mensuales ponderados por el monto efectivo de operaciones realizadas; (3) Tasa mesa.

El Sistema Financiero en 2008

Actividad de intermediación financiera

En diciembre de 2008 los activos y pasivos del sistema financiero alcanzaron a \$us8.954 millones y \$us8.040 millones, respectivamente. El incremento de los activos se originó en el aumento de las inversiones financieras (\$us1.008 millones), que fue mayor al de la cartera bruta (\$us770 millones). Por su parte, el aumento de los pasivos se debió al comportamiento de las obligaciones con el público que crecieron en \$us1.628 millones, en especial los depósitos en cajas de ahorro (\$us797 millones, Gráfico 1).

Gráfico 1
Tasas de crecimiento de la cartera, depósitos e inversiones financieras (En porcentajes)

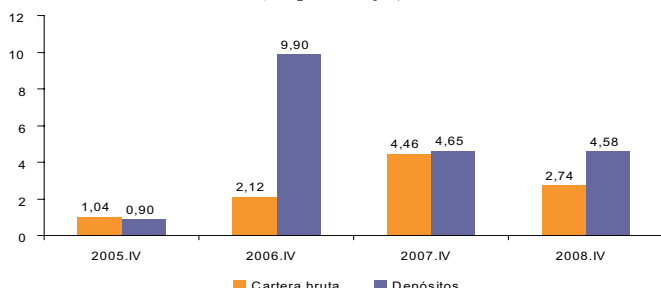


Fuente: Superintendencia de Bancos y Entidades Financieras
Elaboración: BCB – Gerencia de Entidades Financieras

Al terminar la gestión 2008, 55,6% de los activos del sistema financiero estuvo conformado por cartera crediticia y 32,6% por inversiones financieras en títulos valor, las cuales retomaron su crecimiento en el último trimestre. El incremento en las inversiones financieras en la gestión estuvo asociado a la compra de títulos de regulación monetaria cuyas tasas de interés resultaron atractivas para las entidades financieras y determinó un cambio en la composición de las inversiones.¹

La cartera bruta crediticia alcanzó a \$us4,981 millones y mostró un crecimiento anual de 18%. Sin embargo, a partir de septiembre el ritmo de crecimiento se tornó más moderado. En efecto, en el último trimestre de 2008 la cartera creció 2,7%, por debajo del crecimiento observado en el cuarto trimestre de 2007 que fue 4,5% (Gráfico 2).

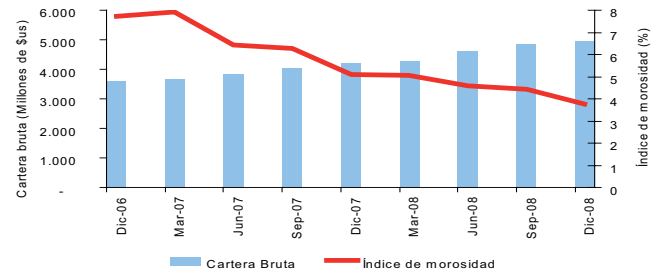
Gráfico 2
Tasas de crecimiento del cuarto trimestre de la cartera bruta y los depósitos (En porcentajes)



Fuente: Superintendencia de Bancos y Entidades Financieras
Elaboración: BCB – Gerencia de Entidades Financieras

Durante toda la gestión se destacó la buena calidad de la cartera crediticia, reflejada en un bajo índice de morosidad que continuó con su tendencia decreciente aún en el cuarto trimestre de 2008 cuando la crisis internacional se manifestó en los principales mercados financieros. A fines de septiembre la pesadez de la cartera fue de 4,4% y bajó a 3,8% a fin de año (Gráfico 3).

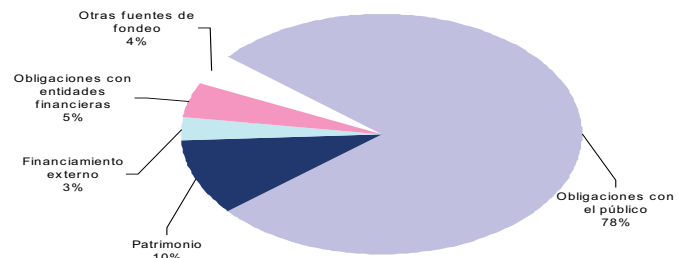
Gráfico 3
Cartera bruta e índice de morosidad



Fuente: Superintendencia de Bancos y Entidades Financieras
Elaboración: BCB – Gerencia de Entidades Financieras

La principal fuente de fondeo o fuente de financiamiento del sistema financiero boliviano estuvo conformada por los depósitos del público que, a diciembre de 2008, representaron el 78% del total del pasivo y patrimonio. El financiamiento externo solamente representó el 3%, por lo que las entidades financieras tienen un muy bajo grado de exposición ante un eventual racionamiento de financiamiento externo a consecuencia de la crisis internacional (Gráfico 4).

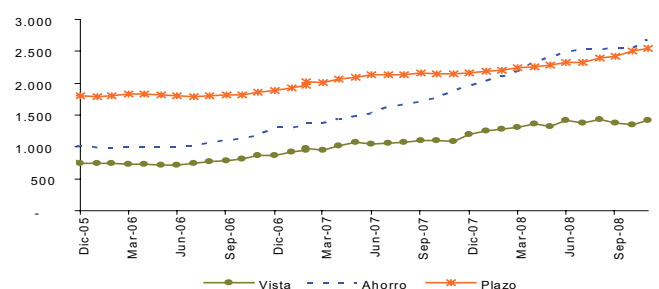
Gráfico 4
Composición del pasivo y patrimonio del sistema financiero a diciembre de 2008 (En porcentajes)



Fuente: Superintendencia de Bancos y Entidades Financieras
Elaboración: BCB – Gerencia de Entidades Financieras

A diciembre de 2008, las obligaciones con el público alcanzaron a \$us6,972 millones² con un incremento a doce meses de 30%. Este crecimiento se explicó, en mayor medida, por el crecimiento de los depósitos en cajas de ahorro (42%) y demuestra la alta confianza del público en el sistema financiero (Gráfico 5).

Gráfico 5
Captaciones del público (En millones de dólares)



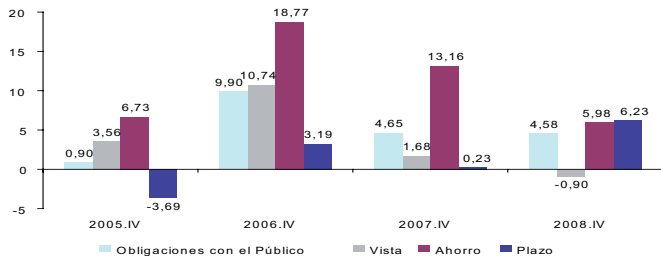
Fuente: Superintendencia de Bancos y Entidades Financieras
Elaboración: BCB – Gerencia de Entidades Financieras

¹ De acuerdo con información de la Federación Latinoamericana de Bancos (FELABAN) a octubre de 2008, en promedio el 14,1% de los activos del conjunto de países que reportan a este organismo -incluida Bolivia- correspondía a inversiones financieras.

² El 9 de enero de 2009 las obligaciones del sistema financiero con el público sobrepasaron los \$us7.000 millones (\$us7.036 millones).

En el cuarto trimestre de 2008 el crecimiento total de las obligaciones con el público fue similar al de 2007. Una desagregación por tipo muestra que los depósitos en cajas de ahorro crecieron a una tasa menor con respecto a similar período, mientras que los depósitos a plazo mostraron un crecimiento trimestral sustancialmente mayor al observado entre septiembre y diciembre de 2007. Sólo los depósitos a la vista disminuyeron ligeramente con relación al período señalado (Gráfico 6).

Gráfico 6
Tasa de crecimiento del cuarto trimestre de las obligaciones con el público (En porcentajes)



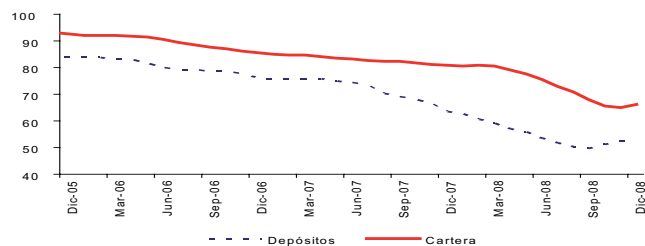
Fuente: Superintendencia de Bancos y Entidades Financieras
Elaboración: BCB – Gerencia de Entidades Financieras

Dolarización

El índice de dolarización de la cartera descendió durante los primeros nueve meses y en diciembre de 2008 alcanzó a 66%, frente al 81% registrado en igual período de 2007.

Por el lado de los depósitos, la gestión se caracterizó por una marcada preferencia de los ahorristas por MN y UFV, pero en el último trimestre el índice de dolarización tuvo un ligero incremento (5,9 puntos porcentuales (pp) en cajas de ahorro y 2,5 pp en depósitos a plazo). Aún así, el nivel de dolarización de los depósitos a fines de 2008 fue de 53%, inferior al 64% observado en diciembre de 2007 (Gráfico 7).

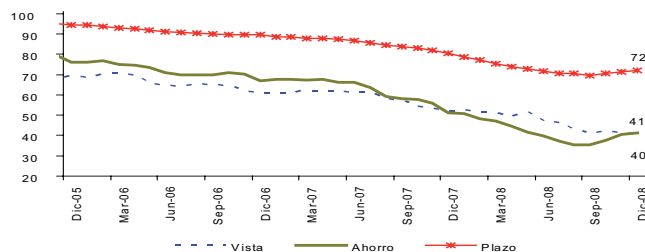
Gráfico 7
Índice de dolarización de depósitos y cartera (En porcentajes)



Fuente: Superintendencia de Bancos y Entidades Financieras
Elaboración: BCB – Gerencia de Entidades Financieras

Por tipo de depósito, la dolarización de los depósitos a plazo continuó siendo la más alta (72%) aunque también disminuyó con relación a la gestión anterior (80%). En 2008, los depósitos en cajas de ahorro mostraron un índice de dolarización más bajo que en 2007 pero fueron los que mostraron una mayor reacción hacia el alza en los últimos tres meses del año (Gráfico 8).

Gráfico 8
Índice de dolarización por tipo de depósito (En porcentajes)

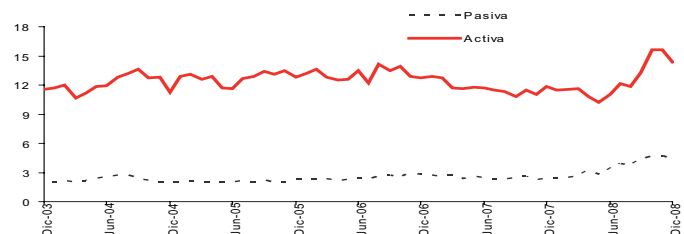


Fuente: Superintendencia de Bancos y Entidades Financieras
Elaboración: BCB – Gerencia de Entidades Financieras

Tasas de interés

Las tasas de interés se determinan en el sistema financiero. Las tasas pasivas para operaciones en moneda extranjera aumentaron a partir del segundo semestre de 2008 y cerraron el año con un incremento de 194 puntos básicos respecto a diciembre de 2007. El incremento observado se trasladó a las tasas activas en dólares, que concluyeron la gestión con un aumento de 251 puntos básicos (Gráfico 9).

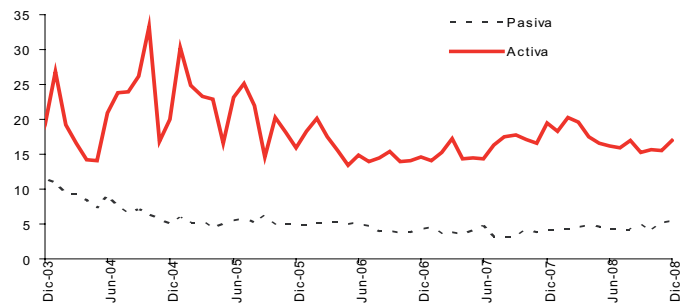
Gráfico 9
Tasas de interés para operaciones en moneda extranjera (En porcentajes)



Fuente: Banco Central de Bolivia
Elaboración: BCB – Gerencia de Entidades Financieras

Las tasas pasivas para operaciones en moneda nacional, en cambio, registraron un aumento más moderado debido al crecimiento de los depósitos en bolivianos. Las tasas de interés para los créditos en bolivianos continuaron disminuyendo durante la mayor parte del año y cerraron la gestión con una caída de 251 puntos básicos (Gráfico 10).

Gráfico 10
Tasas de interés para operaciones en moneda nacional (En porcentajes)

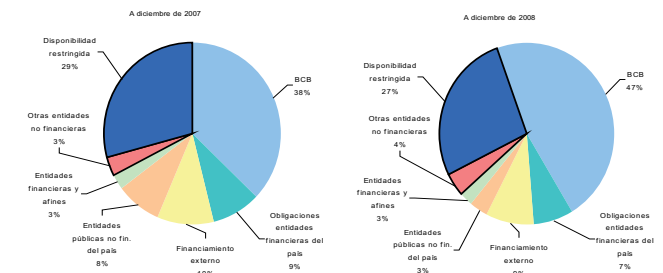


Fuente: Banco Central de Bolivia
Elaboración: BCB – Gerencia de Entidades Financieras

Liquidez

La liquidez del sistema financiero alcanzó a \$us3,889 a diciembre de 2008 y estuvo compuesta en un 75% por inversiones financieras y el restante 25% por disponibilidades. Como se mencionó, el mayor dinamismo de las captaciones con respecto a la cartera de créditos generó un excedente que se canalizó hacia inversiones financieras cuya participación en los activos totales aumentó de 28% a 33% y se concentró en títulos de regulación monetaria (Gráfico 11).

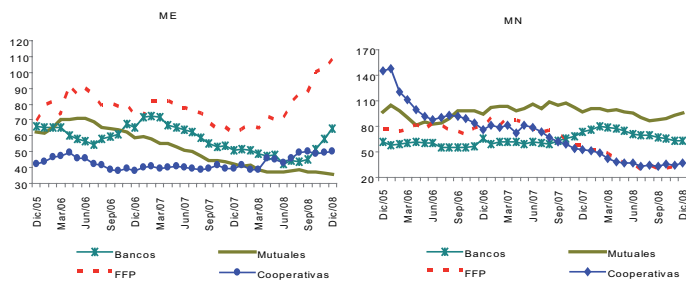
Gráfico 11
Composición de las inversiones financieras



Fuente: Superintendencia de Bancos y Entidades Financieras
Elaboración: BCB – Gerencia de Entidades Financieras

La liquidez en dólares aumentó en la mayoría de los subsistemas, especialmente en los fondos financieros privados (Gráfico 12).

Gráfico 12
Ratio de resguardo de liquidez*
(En porcentajes)

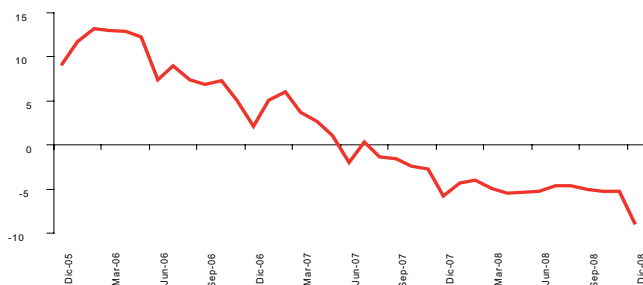


Fuente: Superintendencia de Bancos y Entidades Financieras
Elaboración: BCB – Gerencia de Entidades Financieras
* Resguardo de liquidez = Activos líquidos / pasivos de corto plazo

Solvencia

El sistema financiero mejoró su nivel de solvencia durante los últimos dos años, similar comportamiento al de los países que reportan a FELABAN. El mayor nivel de provisiones con respecto a la mora muestra claramente que el patrimonio del sistema no está afectado por la cartera deficiente (Gráfico 13).

Gráfico 13
Mora neta de provisiones / Patrimonio
(En porcentajes)



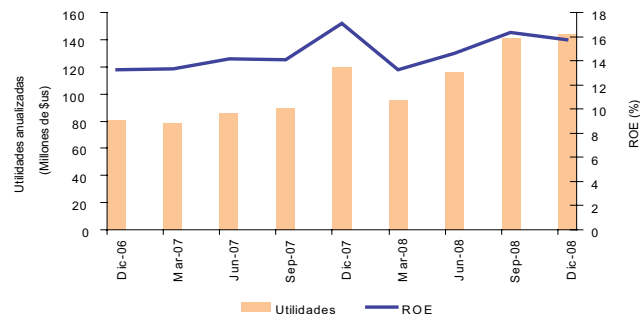
Fuente: Superintendencia de Bancos y Entidades Financieras
Elaboración: BCB – Gerencia de Entidades Financieras

Rentabilidad

El sistema financiero boliviano generó un nivel de utilidades como resultado de la buena calidad de los activos crediticios que repercutió en el registro de menores castigos por incobrabilidad en comparación con gestiones anteriores. A diciembre de 2008, las utilidades del sistema financiero fueron de \$us144 millones, superiores en 20% a las obtenidas al cierre de 2007. Es importante

destacar que el incremento de los resultados de gestión en el último trimestre de 2008 fue superior al aumento del patrimonio neto de las entidades, por lo que el indicador de retornos sobre el patrimonio, denominado ROE, fue de 15,7% (Gráfico 14).

Gráfico 14
Utilidades anualizadas y ROE*



Fuente: Superintendencia de Bancos y Entidades Financieras
Elaboración: BCB – Gerencia de Entidades Financieras
* ROE: Returns on equity

Conclusiones

El sistema financiero boliviano tuvo un comportamiento favorable en 2008, con mejores indicadores financieros respecto a los de la gestión pasada. En el cuarto trimestre, desatada la crisis internacional, las tasas de crecimiento de la cartera y de los depósitos se ralentizaron aunque sin deterioros en la cartera de créditos.

Se destacó también la disminución de la dolarización en las actividades de intermediación, principalmente en la captación de recursos, pese a algunos pequeños cambios en las preferencias del público en el último trimestre del año.

Los niveles de liquidez del sistema son muy adecuados y permiten cubrir un alto porcentaje de las obligaciones a corto plazo. Por monedas, la liquidez en bolivianos representó la mayor parte de la liquidez total y se observó un mayor resguardo de liquidez en dólares.

Las provisiones que mantiene el sistema y la buena calidad de la cartera muestran una menor amenaza al patrimonio con respecto a la gestión anterior, lo cual incrementa los niveles de solvencia del sistema financiero y muestra que tiene la capacidad y se encuentra preparado para enfrentar los posibles efectos de la crisis internacional en el sector real de la economía boliviana.

Todos los indicadores mencionados fundamentan la solidez del sistema financiero, por lo que el público con la información oportuna y transparente descartará por sí mismo rumores que no tienen ningún asidero.