

REPORTE DE
BALANZA DE PAGOS Y POSICIÓN DE
INVERSIÓN INTERNACIONAL
(Avance de cifras)

ENERO – DICIEMBRE 2010

La Paz, 23 de febrero de 2011

Metodología

- La Balanza de Pagos es compilada por el Banco Central de Bolivia (BCB), siguiendo las directrices de la quinta edición del Manual de Balanza de Pagos (MBP5).

CONTENIDO

- I. Balanza de Pagos
- II. Reservas Internacionales
- III. Deuda Externa Pública
- IV. Posición de Inversión Internacional

I. Balanza de Pagos

BALANZA DE PAGOS
(En millones de dólares)

	Enero - Diciembre			Variación	
	2008	2009 ^P	2010 ^P	Absoluta	Relativa %
I. CUENTA CORRIENTE	1.992,7	813,5	902,5	89,1	11,0
1. Balanza comercial	1.445,2	483,1	906,8	423,7	87,7
Exportaciones FOB	6.526,5	4.917,5	6.290,5	1.372,9	27,9
d/c gas natural	3.159,1	1.967,6	2.797,8	830,2	42,2
Importaciones CIF	5.081,4	4.434,5	5.383,7	949,2	21,4
2. Servicios	-200,2	-209,0	-225,4	-16,4	-7,9
3. Renta (neta)	-536,4	-673,8	-860,1	-186,3	-27,7
Intereses recibidos	305,9	194,7	89,6	-105,1	-54,0
Intereses debidos	-194,7	-130,3	-105,4	24,9	19,1
Otra renta de la inversión (neta)	-677,7	-765,9	-863,3	-97,4	-12,7
Renta del trabajo (neta)	30,1	27,7	19,0	-8,7	-31,3
4. Transferencias	1.284,1	1.213,2	1.081,3	-131,9	-10,9
Oficiales (excluidas las de alivio deuda)	181,2	181,3	137,3	-44,0	-24,3
Donaciones alivio deuda	14,0	13,4	13,0	-0,3	-2,4
Privadas	1.088,9	1.018,4	930,9	-87,5	-8,6

... continuación

BALANZA DE PAGOS
(En millones de dólares)

	Enero - Diciembre			Variación	
	2008	2009 ^P	2010 ^P	Absoluta	Relativa %
II. CUENTA CAPITAL Y FINANCIERA	378,3	-28,7	852,9	881,6	
1. Sector público	231,1	237,8	263,4	25,7	10,8
Transferencias de capital	0,0	77,3	0,0	-77,3	-100,0
Préstamos de mediano y largo plazo (neto)	238,9	137,5	277,9	140,4	102,1
Otro capital público (neto) ^{1/}	-7,8	23,0	-14,4	-37,4	-162,9
2. Sector privado	147,2	-266,5	589,5	856,0	321,2
Transferencias de capital	9,7	10,7	-7,2	-17,9	-166,9
Inversión extranjera directa (neta)	507,6	425,7	650,8	225,2	52,9
Inversión de cartera	-208,1	-153,6	90,1	243,8	158,7
Deuda privada neta de mediano y largo plazo ^{2/}	59,1	-123,8	-111,7	12,2	9,8
Deuda privada neta de corto plazo ^{2/ 3/}	-9,9	-17,6	-23,1	-5,5	-31,5
Activos externos netos de corto plazo ^{4/}	-82,3	-247,0	15,6	262,6	106,3
Otro capital del sector privado	-129,0	-183,4	-25,2	158,2	86,3
III. ERRORES Y OMISIONES	3,1	-459,6	-832,5	-372,9	-81,1
IV. BALANCE GLOBAL (I+II+III)	2.374,0	325,2	923,0	597,8	183,9
IV. TOTAL FINANCIAMIENTO	-2.374,0	-325,2	-923,0	-597,8	-183,9
A. Reservas Internacionales Netas BCB (aumento:-) ^{5/}	-2.374,0	-325,2	-923,0	-597,8	-183,9

... continuación

BALANZA DE PAGOS
(En millones de dólares)

	Enero - Diciembre			Variación	
	2008	2009 ^p	2010 ^p	Absoluta	Relativa %
Items pro memoria:					
Cuenta corriente (en % del PIB anual)	11,9	4,7	4,6		
Cuenta capital y financiera (en % del PIB anual)	2,3	-0,2	4,3		
Saldo de reservas brutas (RB) BCB ^{6/ 7/}	7.722,0	8.580,1	9.730,2		
RB en meses de importaciones ^{or}	16,0	20,0	19,0		

FUENTE: BCB.

ELABORACIÓN: BCB.

NOTAS: ^{p/} Cifras preliminares.

^{1/} Incluye aportes y pasivos con organismos internacionales.

^{2/} Excluye créditos intrafirma que se registran en inversión extranjera directa (IED).

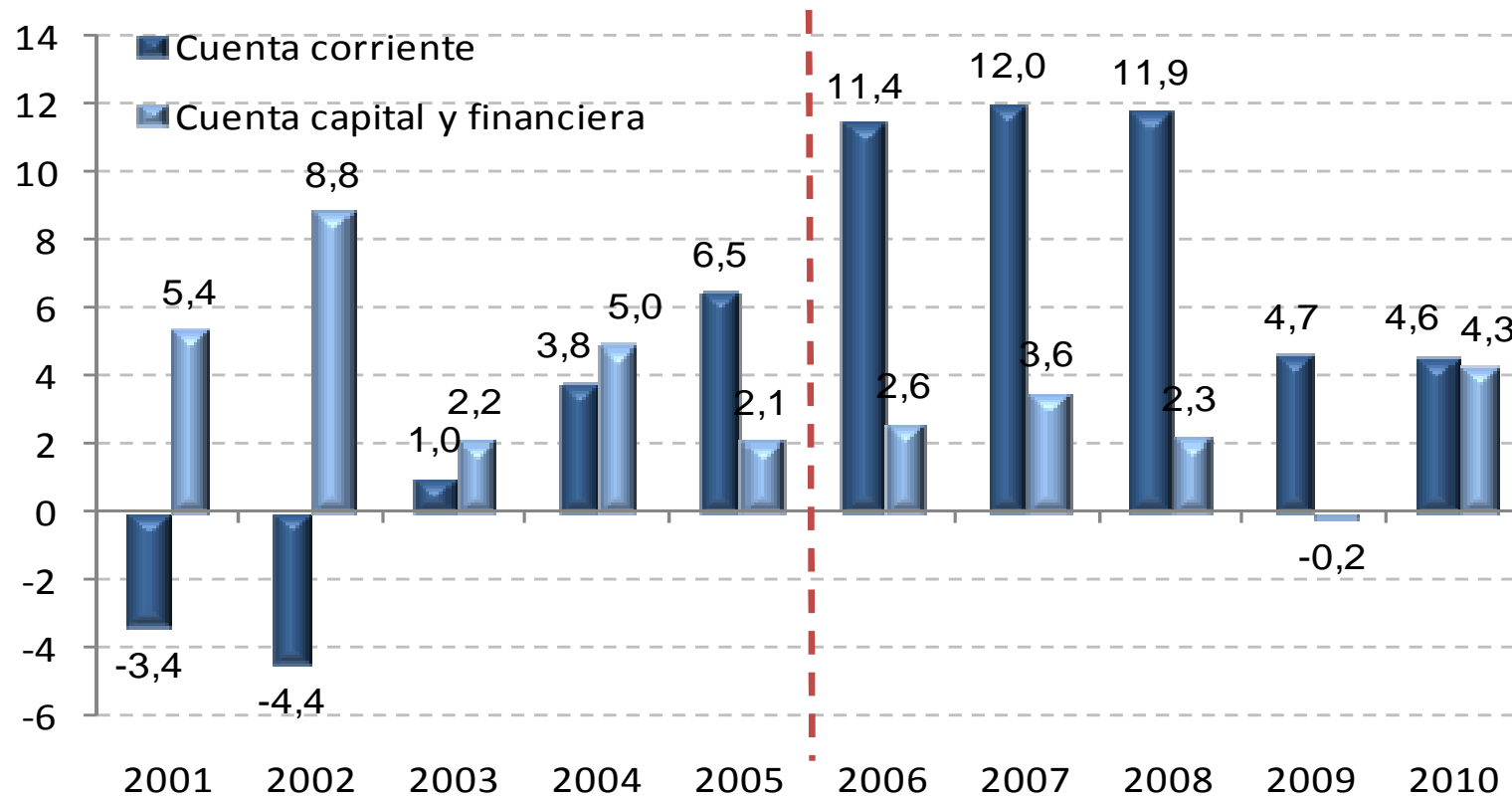
^{3/} Excluye Bancos y Entidades financieras no bancarias.

^{4/} Incluye Bancos y Entidades financieras no bancarias.

^{5/} Reservas Internacionales Netas. Se considera tipo de cambio fijo para el DEG y precio fijo del oro.

Cuenta Corriente y Cuenta Capital y Financiera: Enero – Diciembre (en % del PIB anual)

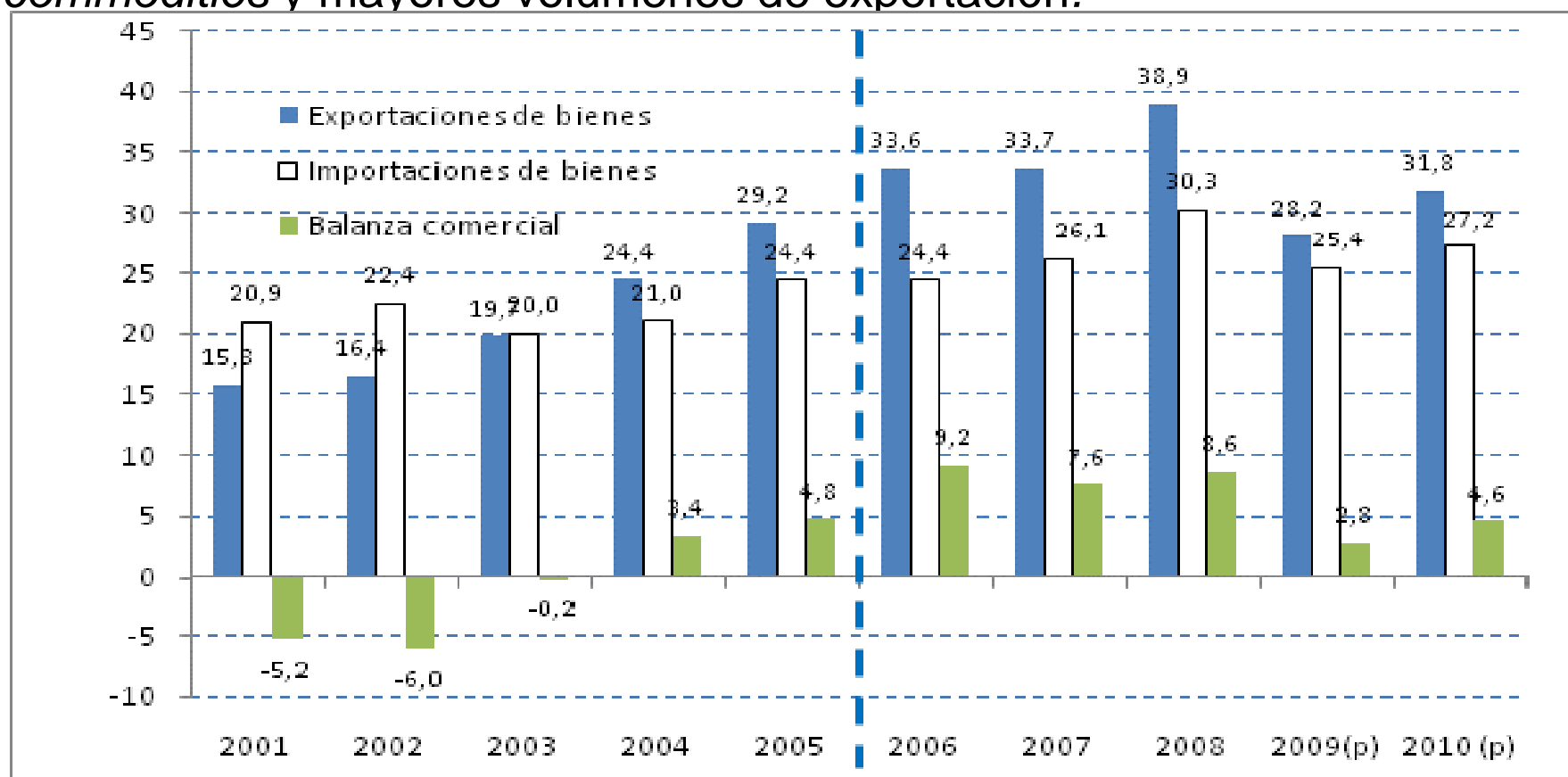
Bolivia presenta superávit en la cuenta corriente y en la cuenta capital y financiera.



Balanza comercial: Enero – Diciembre

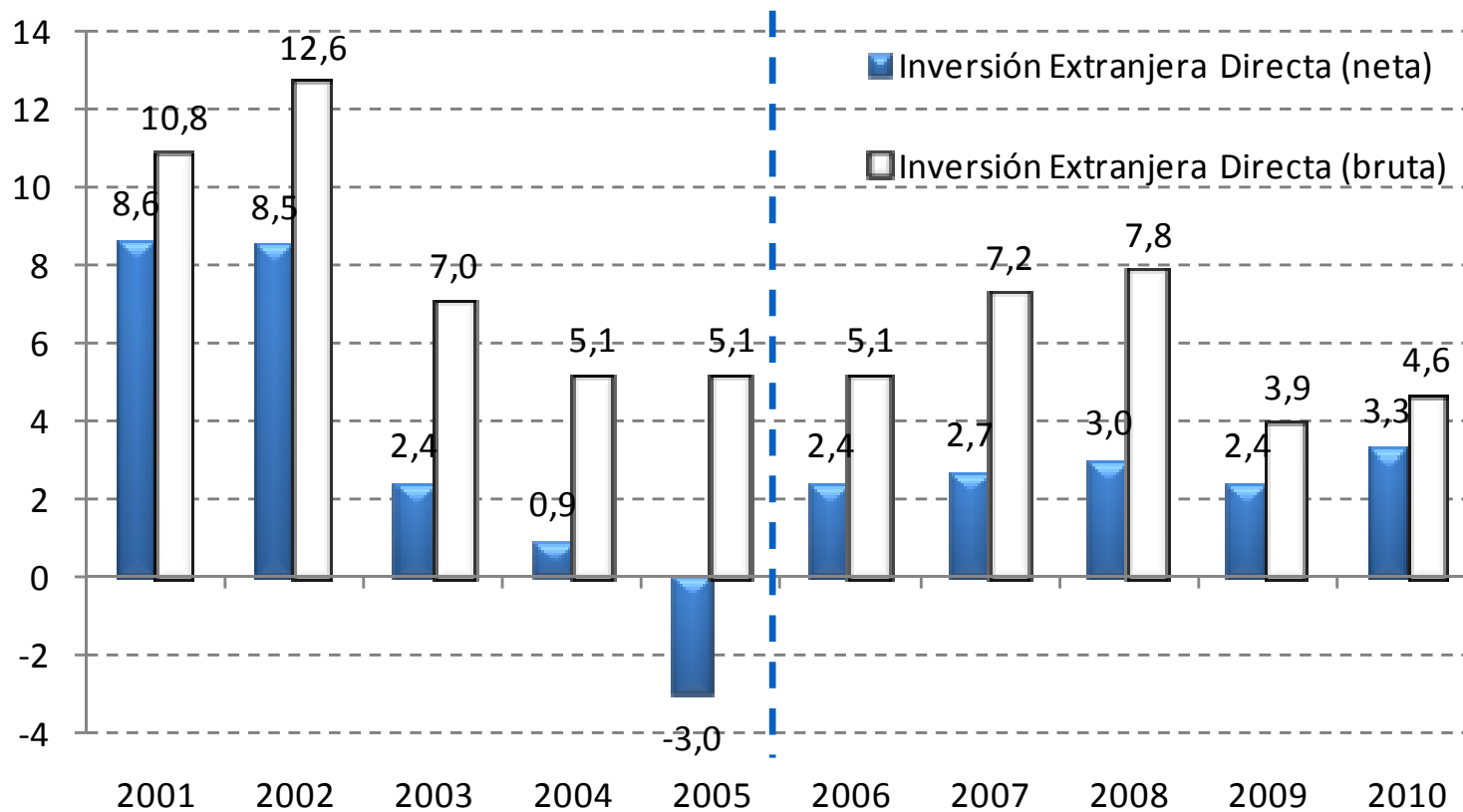
(en % del PIB anual)

La balanza comercial presentó superávit mayor al registrado en 2009, consecuencia de la recuperación de los precios internacionales de *commodities* y mayores volúmenes de exportación.



Inversión Extranjera Directa: Enero – Diciembre (en % del PIB anual)

En 2010 se presentan flujos positivos de Inversión Extranjera Directa. Cabe señalar que la ejecución del plan de inversiones de la empresa San Cristóbal determinó altos niveles de IED en 2008.



EXPORTACIONES POR PRODUCTOS

El incremento en las exportaciones se debe principalmente a la recuperación de la demanda mundial y del incremento de los precios internacionales de *commodities*.

EXPORTACIONES POR PRODUCTOS

DETALLE	2009			2010			Variaciones Relativas (en %)		
	Valor ⁽¹⁾	Volumen ⁽²⁾	Valor Unitario ⁽³⁾⁽⁴⁾	Valor ⁽¹⁾	Volumen ⁽²⁾	Valor Unitario ⁽³⁾⁽⁴⁾	Valor	Volumen	Valor Unitario
Minerales	1.847,2			2.388,8			29,3		
Zinc	689,6	429,5	72,81	887,2	410,3	98,06	28,6	-4,5	34,7
Oro	116,5	3,9	930,9	95,2	2,4	1.210,3	-18,3	-37,1	30,0
Plata	610,6	1.325,9	14,32	797,2	1.271,8	19,50	30,6	-4,1	36,1
Estaño	233,5	17,5	6,06	352,6	17,9	8,91	51,0	2,3	47,1
Plomo	138,7	84,8	0,74	156,7	73,3	0,97	13,0	-13,6	30,7
Otros	58,3	131,5	201,1	99,9	131,9	393,1	71,4	0,3	95,5
Hidrocarburos	2.089,2			2.944,8			41,0		
Gas natural	1.967,6	9.805	5,7	2.797,8	11.589	6,8	42,2	18,2	20,3
Petróleo	118,7	1.657,0	71,6	144,2	1.527,6	94,4	21,5	-7,8	31,8
Otros	2,9	17,0	0,17	2,8	15,7	0,18	-3,2	-7,9	5,1

... continuación

EXPORTACIONES POR PRODUCTOS

DETALLE	2009			2010			Variaciones relativas		
	Valor ⁽¹⁾	Volumen ⁽²⁾	Valor Unitario ⁽³⁾	Valor ⁽¹⁾	Volumen ⁽²⁾	Valor Unitario ⁽³⁾	Valor	Volumen	Valor Unitario
No tradicionales	1.199,8			1.351,8			12,7		
Soya en grano	47,5	125,7	377,8	19,4	51,2	379,3	-59,1	-59,2	0,4
Harina de soya	17,3	45,1	383,4	20,2	52,1	388,5	17,1	15,6	1,3
Torta de soya	272,5	768,8	354,5	277,7	896,9	309,6	1,9	16,7	-12,7
Aceite de soya	143,5	176,5	812,9	178,6	213,6	836,4	24,5	21,0	2,9
Maderas	64,0	106,5	601,6	70,0	151,1	463,0	9,2	41,9	-23,0
Café	14,6	9,8	1,5	15,3	9,6	1,6	4,8	-1,8	6,7
Azúcar	75,1	197,9	379,5	41,1	80,3	512,0	-45,3	-59,4	34,9
Cueros	12,3	6,4	1.943	25,6	12,0	2.138	107,0	88,1	10,1
Castaña	64,2	18,5	3.464	91,8	17,9	5.121	42,9	-3,4	47,9
Joyería	2,1	0,1	14.024	17,6	0,9	19.219	738,7	512,0	37,0
Prendas de vestir	24,8	1,6	15.056	28,9	1,8	16.466	16,5	6,6	9,4
Palmitos	7,7	3,3	2.310	11,7	5,6	2.107	51,6	66,2	-8,8
Otros	453,5	753,1	602	553,8	1.063,9	521	22,1	41,3	-13,6

... continuación

EXPORTACIONES POR PRODUCTOS

DETALLE	2009			2010			Variaciones relativas		
	Valor ⁽¹⁾	Volumen ⁽²⁾	Valor Unitario ⁽³⁾	Valor ⁽¹⁾	Volumen ⁽²⁾	Valor Unitario ⁽³⁾	Valor	Volumen	Valor Unitario
Otros bienes	316,4			271,2			-14,3		
Bienes para transformación	206,9			159,9			-22,7		
Joyería con oro importado	54,9	3,3	16.437	39,0	0,7	53.080	-29,0	-78,0	222,9
Harina y aceite de soya	93,6	258,8	362	13,9	36,1	385	-85,2	-86,1	6,4
Otros	44,2			32,0			-27,7		
Combustibles y lubricantes	25,0			27,6			10,6		
Reparación de bienes									
Reexportaciones	84,6			83,7			-1,1		
Valor oficial	5.452,6			6.956,6			27,6		
Ajustes ⁽⁴⁾	-530,3			-666,1			25,6		
Valor FOB	4.917,5			6.290,5			27,9		
Ítem pro memoria:									
Soya y derivados⁽⁵⁾	480,8	1.107,1	415,7	496,0	1.213,7	408,6	3,2	9,6	-1,7

FUENTE: INE - BCB

ELABORACIÓN BCB - Asesoría de Política Económica.

NOTAS: (1) En millones de dólares. (2) En miles de toneladas métricas. Oro, plata, café y artículos de joyería en toneladas. Gas natural en millones de m3. Petróleo en millones de barriles. (3) Estaño, zinc y plomo en \$us por libra fina. Oro y plata en \$us por onza troy fina. Otros metales en \$us por tonelada métrica. Petróleo en \$us por barril. Gas natural en \$us por millar de pie cúbico. Café en \$us por libra. Algodón en centavos de \$us por libra. Joyería en \$us por kilo. Otros productos en \$us por tonelada métrica. (4) Gastos de realización de minerales y alquiler de aviones. (5) Comprende grano, harina, torta, aceite y exportaciones bajo RITEX. P Cifras preliminares.

ESTRUCTURA DE LAS IMPORTACIONES

(En millones de dólares)

Detalle	2009 ^P		2010 ^P		Variación %
	Valor	Partic. %	Valor	Partic. %	
Importaciones CIF ajustadas (*)	4.434,5		5.383,7		21,4
Importaciones CIF	4.466,9	100,0	5.393,3	100,0	20,7
Bienes de consumo	899,6	20,1	1.132,6	21,0	25,9
No duradero	503,3	11,3	641,5	11,9	27,4
Duradero	396,2	8,9	491,1	9,1	24,0
Bienes intermedios	2.280,1	51,0	2.709,5	50,2	18,8
Combustibles	467,7	10,5	615,2	11,4	31,5
Para la agricultura	218,2	4,9	240,7	4,5	10,3
Para la industria	1.191,5	26,7	1.414,8	26,2	18,7
Materiales de construcción	294,2	6,6	313,1	5,8	6,4
Partes y accesorios de equipo de transporte	108,5	2,4	125,7	2,3	15,9
Bienes de capital	1.225,0	27,4	1.495,5	27,7	22,1
Para la agricultura	75,6	1,7	101,5	1,9	34,3
Para la industria	835,9	18,7	1.046,0	19,4	25,1
Equipo de transporte	313,4	7,0	347,9	6,4	11,0
Diversos¹	62,2	1,4	55,7	1,0	-10,5

FUENTE: INE - BCB

ELABORACIÓN: BCB

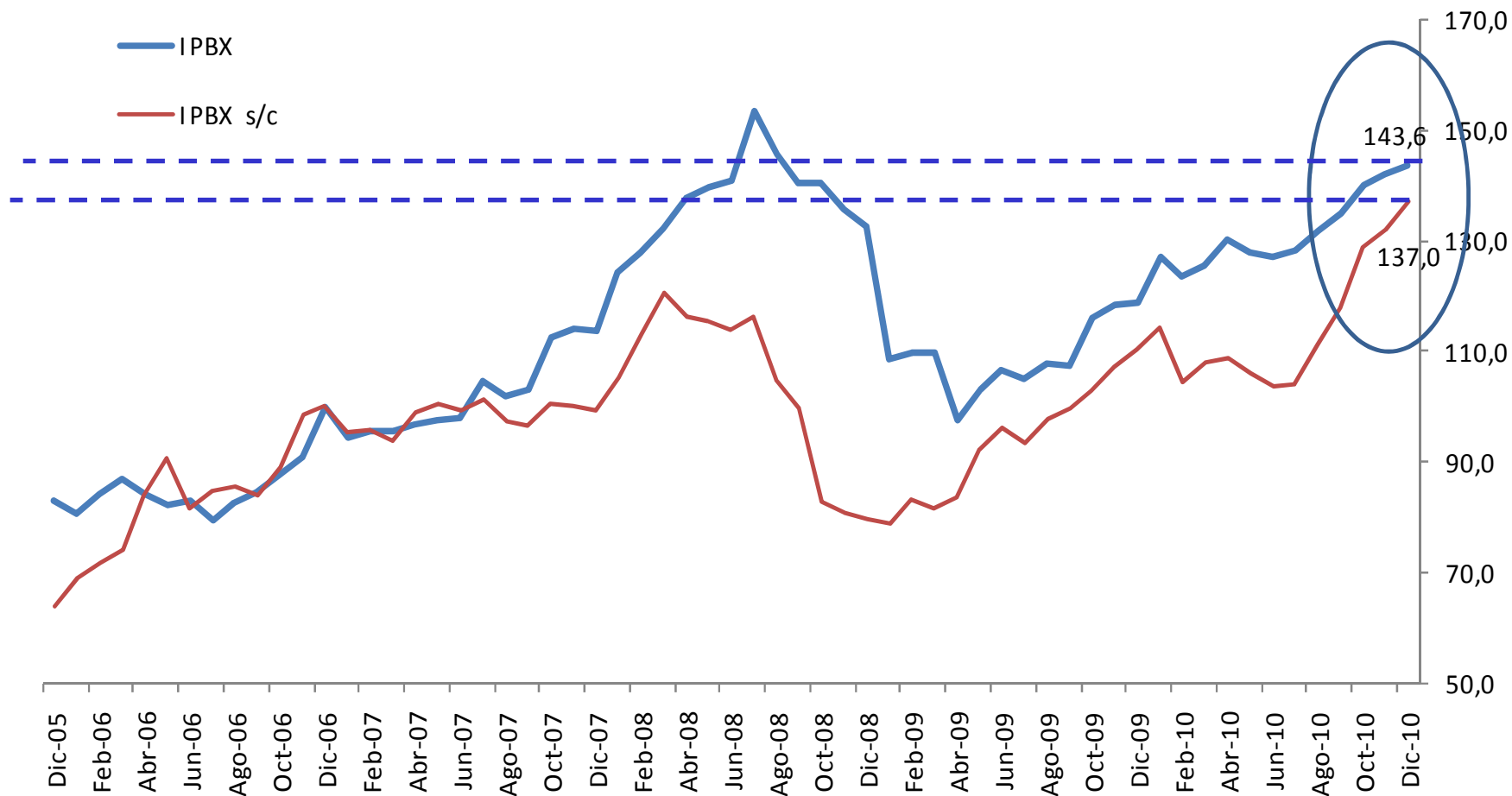
NOTAS: ¹ Incluye efectos personales. ^P Cifras preliminares.

(*) Incluye ajustes por aeronaves alquiladas y nacionalización de vehículos importados en gestiones anteriores.

Se resalta el incremento de las importaciones de bienes de capital para la agricultura.

IPPBEX: 2006 - Diciembre 2010

Base: Diciembre 2006 =100

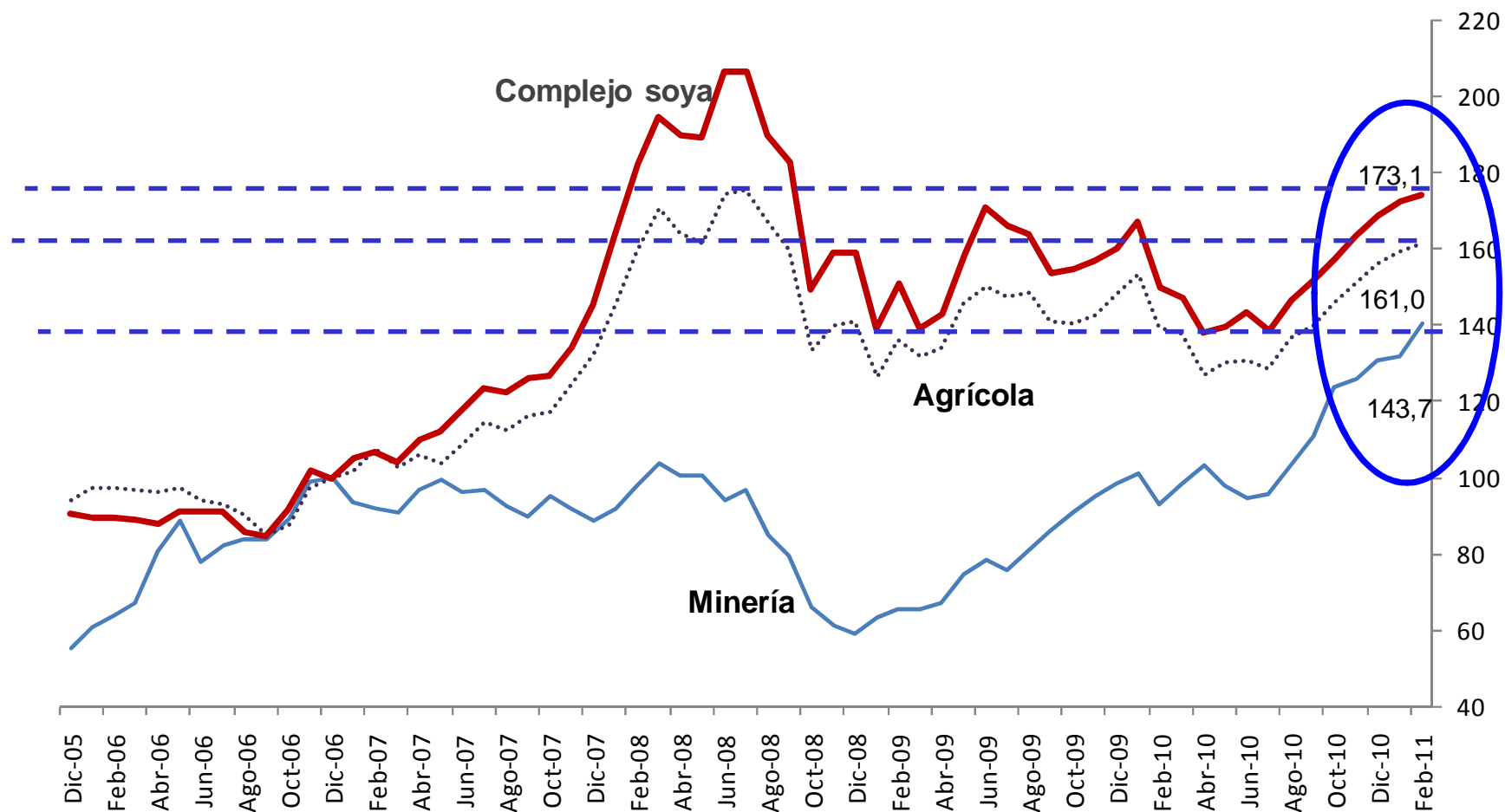


Fuente: *Bloomberg*

Elaboración: BCB – Asesoría de Política Económica – Sector Externo

IPPBEX por Sectores: 2006 - Diciembre 2010

Base: Diciembre 2006 =100



Fuente: Banco Central de Bolivia

Elaboración: BCB – Asesoría de Política Económica – Sector Externo

Variación
Promedio Ene – Dic 2010 respecto del promedio Ene – Dic 2009
(En porcentajes)

	2009	2010	Variación 2010/2009
Zinc (\$us/LF)	0,8	1,0	29,8
Oro (\$us/OTF)	973,6	1.226,0	25,9
Estaño (\$us/LF)	6,1	9,3	52,2
Plata (\$us/OTF)	14,7	20,2	37,4
Soya (\$us/TM)	346,7	379,3	9,4
Harina de Soya (\$us/TM)	301,0	317,2	5,4
Aceite de Soya (\$us/TM)	823,6	943,5	14,6
Maderas (\$us/M3)	614,1	447,6	-27,1
Algodón (\$us/TM)	1415,5	2.302,4	62,7
Café (\$us/LB)	1,4	2,0	37,7
Azúcar (\$us/TM)	467,9	676,2	44,5
Gas (\$us/MPC)	5,6	6,6	18,6
Petróleo (Brent) (\$us/BBL)	61,9	79,6	28,7
Índice de Precios de Principales Productos Exportables			
IP Minería	78,5	106,5	35,7
IP Agricultura	140,8	139,7	-0,8
IP Comp Soya	154,7	150,9	-2,5
IPPBX	109,1	131,8	20,8
IPPBX s/c	93,9	114,7	22,1

Fuente: Bloomberg

Notas: IPPBX= Índice de Precios de Productos Básicos de Exportación

(Base Dic 2006=100) s/c Sin tomar en cuenta combustibles

LF= libra fina. OTF= onza troy fina. TM= tonelada métrica. LB= libra.

TRANSFERENCIAS PRIVADAS
(En millones de US\$)

	Enero -Diciembre		
	2008	2009 ^P	2010 ^P
CREDITO	1.191,8	1.118,2	1.034,5
Remesas de trabajadores	1.097,2	1.023,0	939,3
Otras Transferencias	94,5	95,2	95,1
DEBITO	102,9	99,7	103,5
Remesas de trabajadores	98,5	96,2	99,9
Otras transferencias	4,4	3,5	3,6
SALDO NETO	1.088,9	1.018,4	930,9

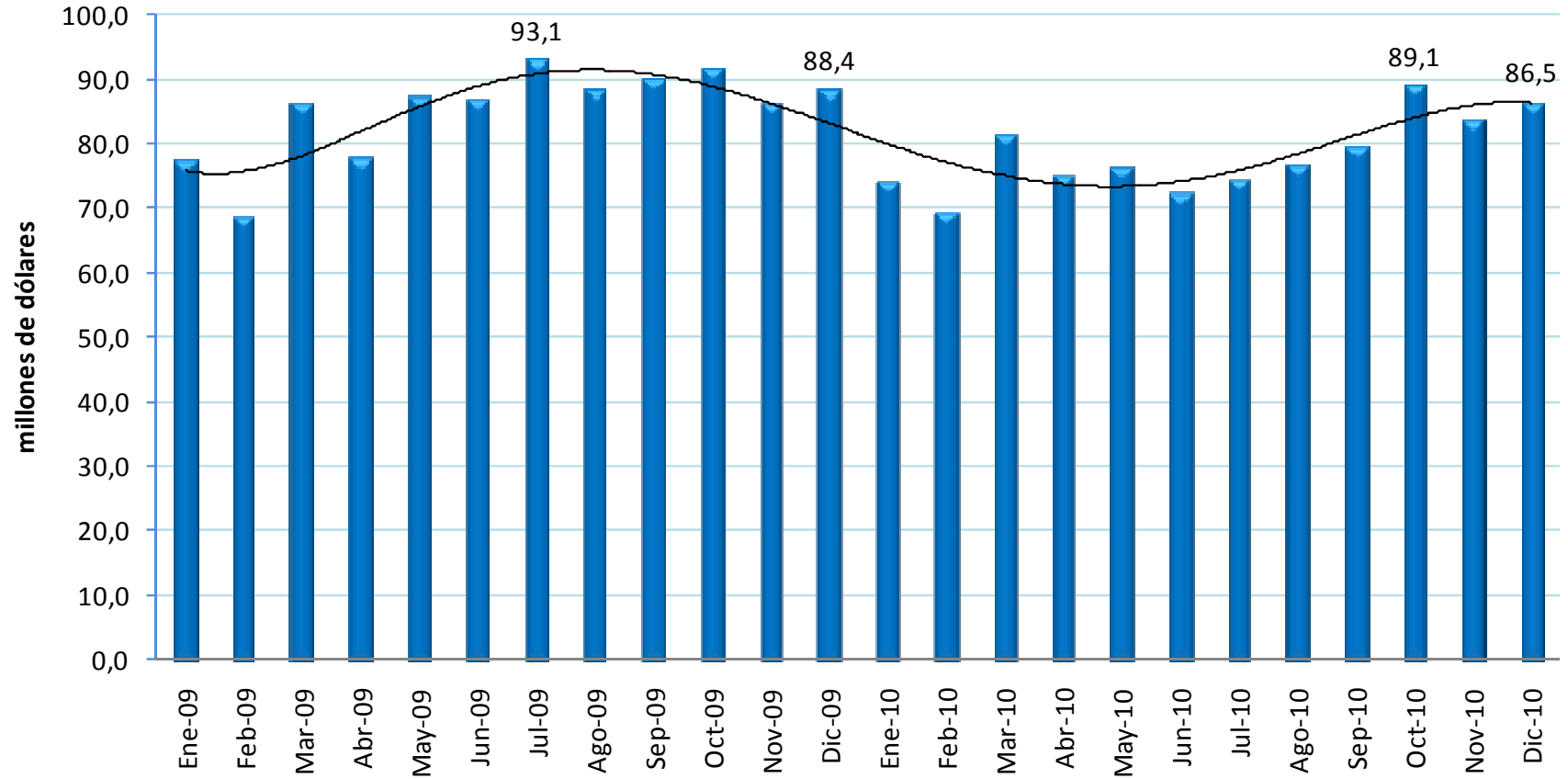
FUENTE: Sistema Bancario Nacional, Empresas de transferencia electrónica de dinero y otras fuentes.

ELABORACIÓN: BCB.

NOTA: p Cifras preliminares

Remesas familiares recibidas

(flujos mensuales en millones de dólares)



Remesas de trabajadores según país de origen

País	2008		2009		2010	
	Millones de \$us	%	Millones de \$us	%	Millones de \$us	%
España	529,9	48,3	429,7	42,0	378,0	40,2
Estados Unidos	209,3	19,1	158,6	15,5	156,7	16,7
Argentina	159,8	14,6	214,8	21,0	199,6	21,2
Italia	42,7	3,9	46,0	4,5	44,4	4,7
Brasil	20,8	1,9	35,8	3,5	35,1	3,7
Chile	16,8	1,5	20,5	2,0	18,1	1,9
Francia	10,4	0,9	10,2	1,0	11,3	1,2
Perú	8,3	0,8	12,3	1,2	11,4	1,2
Suiza	7,6	0,7	7,2	0,7	6,6	0,7
Paraguay	7,0	0,6	7,2	0,7	7,8	0,8
Alemania	5,4	0,5	5,1	0,5	4,7	0,5
México	0,8	0,1	0,9	0,1	1,0	0,1
Otros	78,5	7,2	74,7	7,3	64,7	6,9
TOTAL	1.097,2		1.023,0		939,3	100,0

FUENTE: Sistema Bancario Nacional, Empresas de transferencia electrónica de dinero y otras fuentes.

ELABORACIÓN: BCB.

NOTA: p = Cifras preliminares.

Se destacan las remesas recibidas desde España y Argentina

INVERSIÓN EXTRANJERA DIRECTA, POR SECTORES

(En millones de dólares)

	2009 ^P	2010 ^P
I. TOTAL RECIBIDO	686,7	914,7
Hidrocarburos	325,4	310,0
Minería	91,6	219,7
Industria	48,8	280,3
Transporte, Almacenamiento y Comunicaciones	86,7	28,5
Comercio, Electricidad y Otros Servicios	134,1	76,1
II. DESINVERSIÓN	-203,3	-292,7
III. IED NETA (I - II)	483,3	622,0
IV. Ajuste:		
Compra de acciones por YPF B	-60,3	
V. IED NETA AJUSTADA (III - IV)	423,0	622,0

FUENTE: BCB

ELABORACIÓN: BCB

NOTA: p = Preliminar

En 2010 se registraron flujos positivos de IED bruta y neta, superiores a los de 2009 en más de \$us200 millones. Es importante destacar el incremento del sector industrial.

II. Reservas Internacionales

Reservas Internacionales del Sistema Financiero Consolidado, 2008-2010 (En millones de dólares)

				VARIACIÓN Dic10/Dic09	
	Al 31/12/2008	Al 31/12/2009	Al 31/12/2010	ABSOLUTA	RELATIVA
I. CONSOLIDADAS (II+III)	8.640	10.075	11.166	1.091	11
Brutas	8.661	10.091	11.181	1.090	11
Obligaciones	21	16	15	-1	-5
II. BCB NETAS	7.722	8.580	9.730	1.150	13
Brutas	7.722	8.580	9.730	1.150	13
Obligaciones	0	0	1	0	41
III. RESTO SISTEMA FINANCIERO¹ NETAS	918	1.494	1.436	-58	-4
Brutas	939	1.510	1.451	-59	-4
Obligaciones	21	16	15	-1	-7

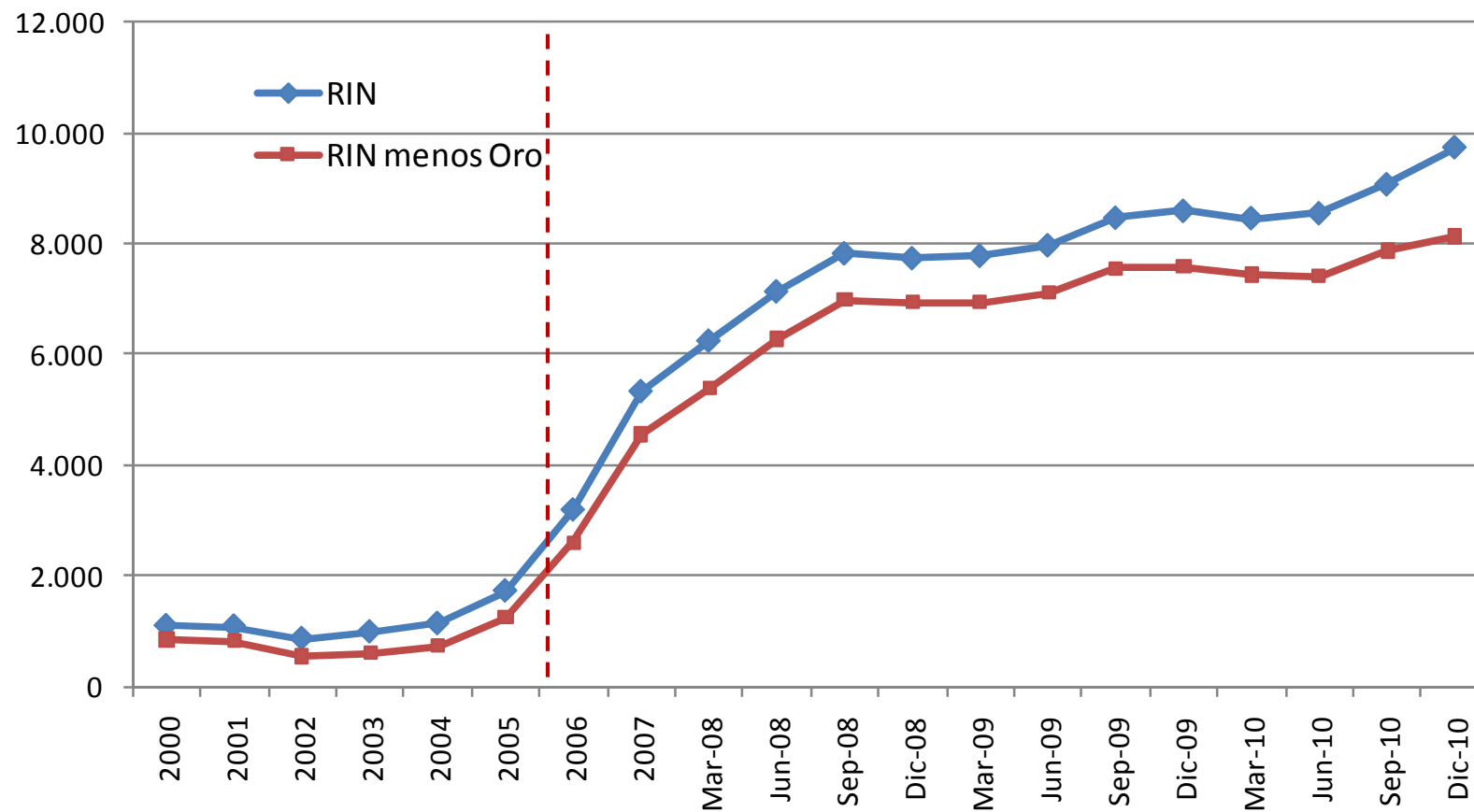
FUENTE: BCB.

ELABORACION: BCB.

NOTA: ¹ Comprende Bancos Comerciales y Entidades Financieras No Bancarias.

Las reservas internacionales del BCB presentaron un incremento de \$us1.150 millones respecto a Diciembre de 2009.

Reservas Internacionales Netas del BCB con y sin oro: Diciembre 2000 – Dic. 2010
(En millones de dólares estadounidenses)



III. Deuda Externa Pública

DEUDA PUBLICA EXTERNA ²

(En millones de dólares)

ACREEDOR	Enero - Diciembre 2010					Saldo al 31/12/2010	Participación%	VPN ¹ 31/12/2010
	Saldo al 31/12/2009	Desembolsos efectivos	Amortización Efectiva	Alivio por Donación	Variaciones cambiarías			
A. CORTO PLAZO	127,6	271,6	267,7		0,0	131,4	4,4	131,4
B. MEDIANO Y LARGO PLAZO	2.601,6	538,3	249,7	13,0	4,5	2.881,6	95,6	2.479,8
Multilaterales	1.993,3	442,5	142,1	2,5	-3,3	2.287,9	75,9	1.963,9
Corporación Andina de Fomento (CAF)	1.020,0	229,9	81,4		0,0	1.168,5	38,8	1.104,5
Banco Interamericano de Desarrollo (BID)	519,4	158,6	48,8		0,2	629,4	20,9	512,1
Banco Mundial	315,3	46,2	2,2		-4,2	355,1	11,8	241,4
Fondo Internacional de Desarrollo Agrícola (FIDA)	46,5	2,5	2,4		-0,7	45,9	1,5	31,3
Fondo Nórdico para el Desarrollo (FND)	37,2	1,6	0,7		-1,1	37,0	1,2	25,1
Fondo Financiero para el Desarrollo de la Cuenca del Plata (FONPLATA)	32,7	2,5	5,1	2,5	2,5	30,1	1,0	30,1
Organización de Países Exportadores de Petróleo (OPEP)	22,1	1,1	1,5		0,1	21,8	0,7	19,4
Bilaterales	608,3	95,8	107,6	10,6	7,8	593,7	19,7	515,8
R.B. de Venezuela	304,4	86,2	90,2		0,0	300,4	10,0	277,2
Brasil	101,4	6,3	12,7		0,1	95,0	3,2	85,3
España	19,3		2,4	10,6	10,1	16,4	0,5	11,4
R. Popular de China	79,5				2,7	82,2	2,7	70,8
Alemania	58,4	0,6			-4,3	54,7	1,8	34,2
Corea del Sur	20,4				0,5	20,9	0,7	15,0
Francia	9,1	2,7	1,2		-0,6	10,0	0,3	9,1
Italia	8,9		1,1		-0,7	7,1	0,2	6,2
Argentina	7,0				0,0	7,0	0,2	6,6
Total Corto Plazo y MLP (A+B)	2.729,2	809,9	517,5	13,0	4,5	3.013,0	100,0	2.611,2

Fuente: BCB

Elaboración: BCB

Notas: ¹ Para el cálculo del VPN (Valor Presente Neto) se asumió la aplicación en términos acordados de la Iniciativa APPME (Alivio para Países Pobres muy Endeudados, HIPC por sus siglas en inglés) e IMPD (Iniciativa Multilateral de Perdón de Deuda, MDRI por sus siglas en inglés)

² Compilada según el Manual de Balanza de Pagos Versión V

TRANSFERENCIAS NETAS

Enero – Diciembre 2010

(En millones de dólares)

Acreedor	Enero / Diciembre 2010						
	Desembolsos (1)	Servicio Amortización (2)	Interés	Variación Cambiaria	Alivio APPME * Donación (3)	Transferencia Neta Con Alivio (1)-(2)	Sin Alivio (1)-(2)-(3)
A. Corto Plazo	271,6	267,7	13,8	0,0		-9,9	-9,9
B. Mediano y Largo Plazo	538,3	249,7	52,2	4,5	13,0	236,3	223,3
Multilaterales	442,5	142,1	40,3	-3,3	2,5	260,1	257,6
Corporación Andina de Fomento (CAF)	229,9	81,4	24,5			124,0	124,0
Banco Interamericano de Desarrollo (BID)	158,6	48,8	10,4	0,2		99,4	99,4
Banco Mundial	46,2	2,2	2,3	-4,2		41,7	41,7
Otros	7,7	9,7	3,1	0,8	2,5	-5,1	-7,6
Bilaterales	95,8	107,6	11,9	7,7	10,6	-23,7	-34,3
R.B. de Venezuela	86,2	90,2	6,6	0,0		-10,6	-10,6
Brasil	6,3	12,7	2,3			-8,7	-8,7
España		2,4	0,1	10,1	10,6	-2,5	-13,1
R. Popular de China			1,6	2,7		-1,6	-1,6
Alemania	0,6		0,4	-4,3		0,2	0,2
Corea del Sur			0,5	0,5		-0,5	-0,5
Argentina			0,2			-0,2	-0,2
Otros	2,7	2,3	0,2	-1,3		0,2	0,2
Total Corto Plazo y MLP (A+B)	809,9	517,5	66,0	4,5	13,0	226,4	213,4

* APPME: Alivio para Países Pobres Muy Endeudados, HIPC por sus siglas en inglés

Los desembolsos fueron destinados principalmente a financiar proyectos en caminos, al sector hidrocarburos, al fortalecimiento institucional y a créditos multisectoriales.

INDICADORES DE DEUDA EXTERNA PÚBLICA

(En millones de dólares)

	Enero - Diciembre	
	2009	2010
En millones de dólares		
Corto, Mediano y Largo Plazo		
Saldo de la deuda nominal ^{3/} (DNT)	2.729,2	3.013,0
Saldo de la deuda en VPN ^{3/} (DVT)	2.360,3	2.611,2
Servicio de la deuda antes alivio ^{3/} (SAAT)	374,9	596,3
Servicio de la deuda después alivio ^{3/} (SDAT)	361,5	583,3
Mediano y Largo Plazo		
Saldo de la deuda nominal (DN)	2.601,6	2.881,6
Saldo de la deuda en VPN (DV)	2.232,7	2.479,8
Servicio de la deuda antes alivio (SAA)	236,2	314,9
Servicio de la deuda después alivio (SDA)	222,8	301,9
Alivio a flujos de deuda ^{1/} (A)	13,4	13,0
Producto Interno Bruto (PIB) ^{2/}	17.464,4	19.787,1
Exportaciones de bienes y servicios anual (Xa) ^{2/}	5.433,0	6.840,1

FUENTE:

BCB.

ELABORACIÓN:

BCB.

NOTAS:

^{1/} Alivio modalidad donación.

^{2/} Preliminar 2009, estimación 2010

^{3/} Incluye deuda externa pública de corto plazo

INDICADORES DE DEUDA EXTERNA PÚBLICA

Indicadores de Solvencia de deuda externa pública

Indicadores de Solvencia	Enero - Diciembre		Umbral DSF* (Marco de Sostenibilidad de Deuda)	Umbral HIPC (Iniciativa de Alivio para Países Pobres Muy Endeudados)	Criterio PAC (Programa de Acción de Converg.) - CAN (Comunidad Andina de Naciones)**	Criterio Mercosur (Mercado Común del Sur)**	Umbral Maastricht **
	2009	2010	(%)	(%)	(%)	(%)	(%)
Corto, Mediano y Largo Plazo							
DNT/PIB	15,6	15,5			50	40	60
DVT/PIB	13,5	13,4	40	-			
DNT/Xa	50,9	44,5					
DVT/Xa	44,0	38,6	150	150			
Mediano y Largo Plazo							
DN/PIB	14,9	14,8			50	40	60
DV/PIB	12,8	12,8	40	-			
DN/Xa	48,5	42,6					
DV/Xa	41,6	36,6	150	150			

Fuente: DRI/DFI –Boletín N° 29/2006

* Marco de sostenibilidad de deuda de las instituciones *Bretton Woods*

Nota: En el Marco de Sostenibilidad de la deuda de las instituciones de *Bretton Woods* (FMI y Banco Mundial), los umbrales utilizados para el análisis de sostenibilidad de deuda corresponden a la clasificación de políticas intermedias.

** Umbrales de solvencia para la deuda pública total (deuda externa e interna)

Los indicadores de solvencia se encuentran muy por debajo de los umbrales internacionales, lo que muestra que la deuda externa pública de MLP es sostenible.

INDICADORES DE DEUDA EXTERNA PÚBLICA

Indicadores de Liquidez de deuda externa pública

Indicadores de Liquidez	Enero - Diciembre		Umbral DSF* (Marco de Sostenibilidad de Deuda)	Umbral HIPC (Iniciativa de Alivio para Países Pobres Muy Endeudados)
	2009	2010	(%)	(%)
Indicadores de deuda (en %)				
Corto, Mediano y Largo Plazo				
SDAT/X	6,7	8,5	20	< 15-20
SAAT/X	6,9	8,7		
Mediano y Largo Plazo				
Servicio de la deuda después alivio / Exportaciones	4,1	4,4	20	< 15-20
Servicio de la deuda antes alivio / Exportaciones	4,3	4,6		

Fuente: DRI/DFI –Boletín N° 29/2006

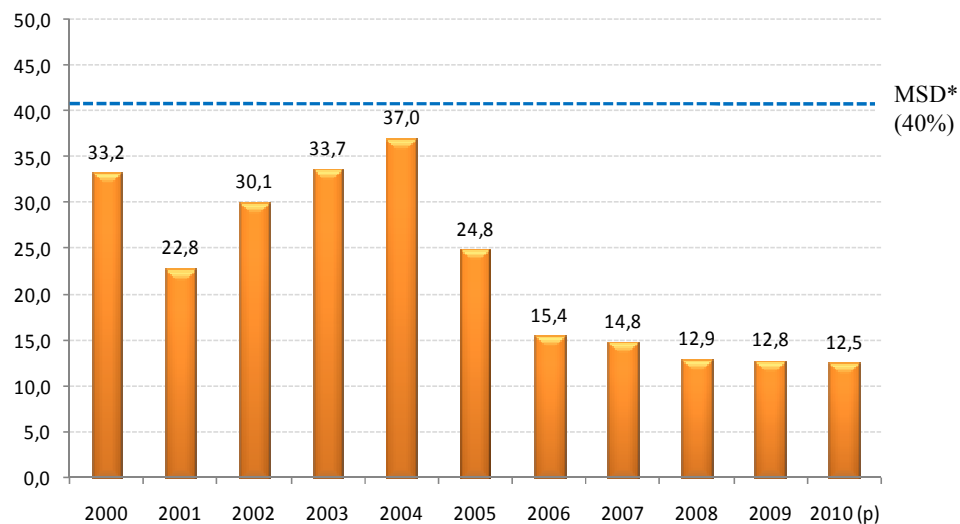
* Marco de sostenibilidad de deuda de las instituciones *Bretton Woods*

Nota: En el Marco de Sostenibilidad de la deuda de las instituciones *de Bretton Woods* (FMI y Banco Mundial), los umbrales utilizados para el análisis de sostenibilidad de deuda corresponden a la clasificación de políticas intermedias.

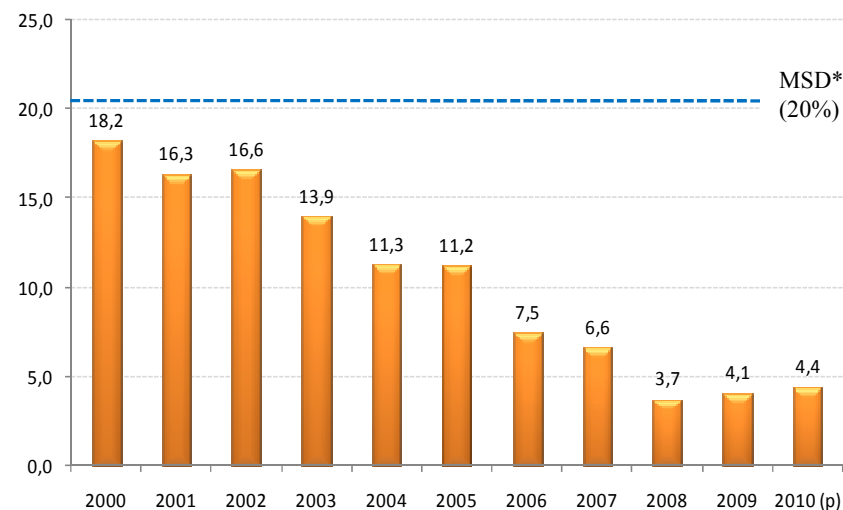
Los indicadores de liquidez se encuentran muy por debajo de los umbrales internacionales, lo que significa que no existe situación de riesgo de insostenibilidad

EVOLUCIÓN DE LOS INDICADORES DE DEUDA PÚBLICA EXTERNA

Indicador de Solvencia: Valor Presente Deuda / PIB



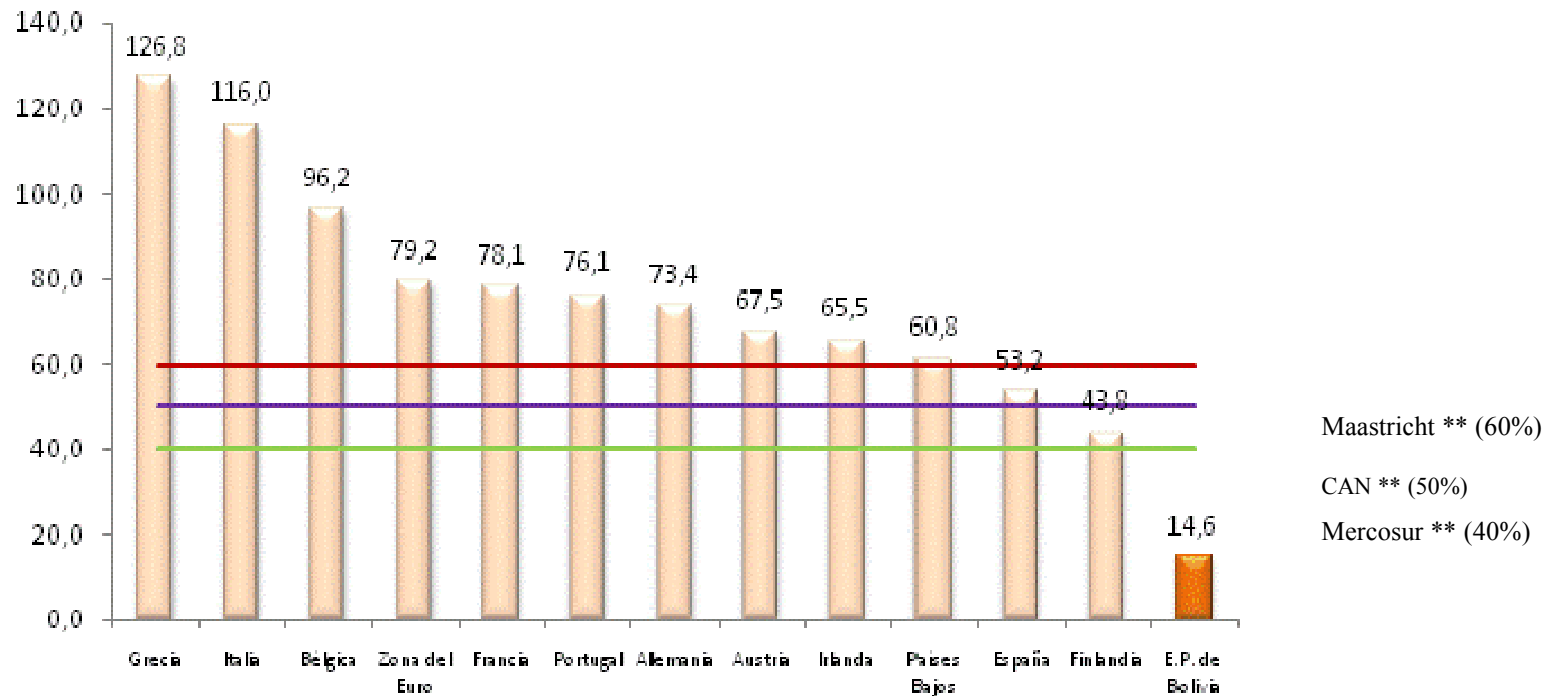
Indicador de Liquidez: Servicio deuda púb. externa / Exportaciones de ByS



*Umbral MSD (Marco de Sostenibilidad de Deuda, DSF por sus siglas en inglés) para países con políticas intermedias

Los indicadores de solvencia y liquidez tuvieron importantes reducciones en los últimos años y se encuentran muy por debajo de los umbrales internacionales mostrando a Bolivia como un país sostenible.

INDICADORES DE SOLVENCIA DE DEUDA PÚBLICA PARA PAÍSES EUROPEOS* (DEUDA PÚBLICA EXTERNA / PIB)



Fuente: *Foreign Exchange Consensus Forecasts*. Enero 2011

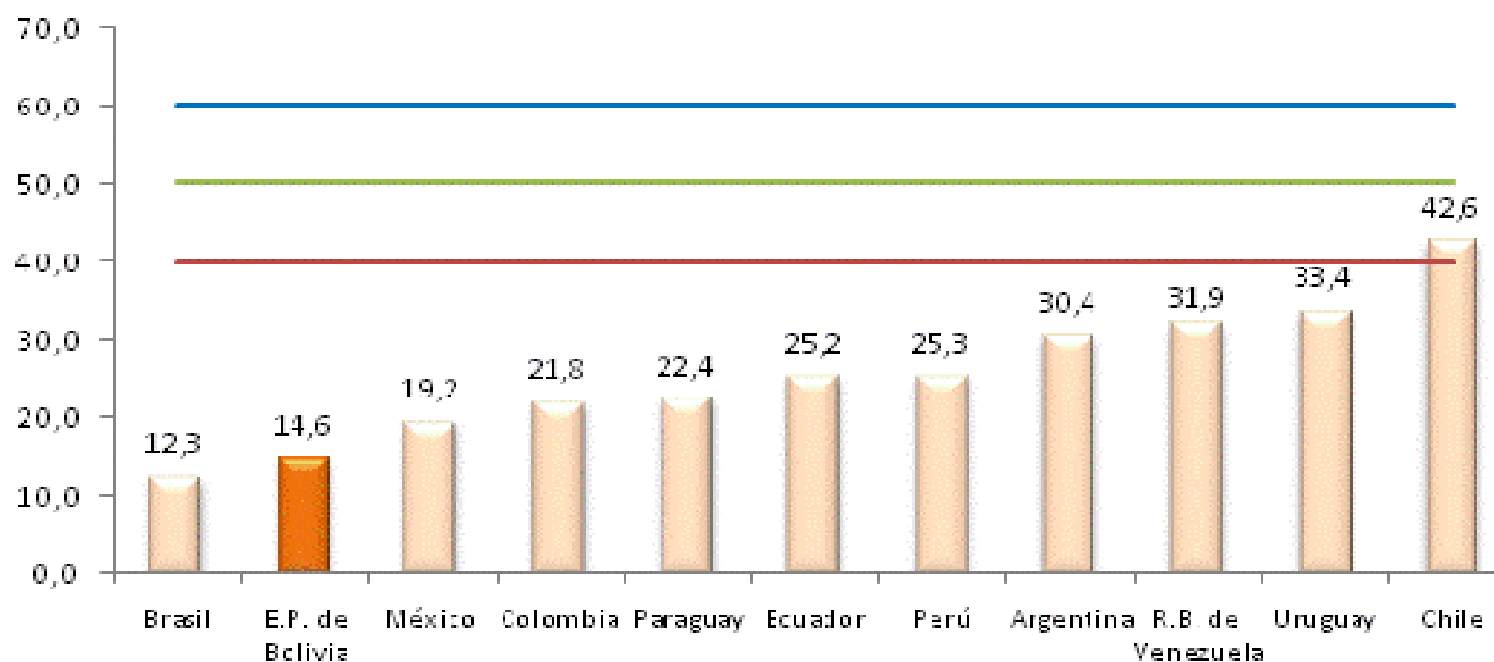
* Los datos de los países europeos corresponden a indicadores de deuda pública (interna y externa) a diciembre 2009.

** Los umbrales Maastricht, CAN y Mercosur corresponden a ratios de solvencia para deuda pública total (externa e interna)

El dato para el E.P. de Bolivia corresponde a la deuda pública externa en valor nominal/PIB a Diciembre 2010

INDICADORES DE SOLVENCIA DE DEUDA EXTERNA PARA PAÍSES DE AMÉRICA LATINA A DICIEMBRE 2010 (DEUDA EXTERNA / PIB)

La deuda pública externa de nuestro país es baja en comparación con otros países de la región.



Fuente: *Latin Focus Consensus Forecast*. Febrero 2011

- Los umbrales Maastricht, CAN y Mercosur corresponden a ratios de solvencia para deuda pública total (externa e interna)
- Los datos corresponden a Diciembre 2010

IV. Posición de Inversión Internacional

RESUMEN DE LA POSICIÓN INTERNACIONAL (En millones de dólares)

Detalle	A fines de:		Variación	
	2009 ^p	2010 ^p	Absoluta	%
Activos	13.406	14.186	780,2	5,8
1. Inversión directa en el extranjero	49	21	-28,8	-58,2
2. Inversión de cartera	886	782	-103,3	-11,7
Fondo RAL (Bancos y EFNB ^{1/})	740	692	-47,8	-6,5
Empresas no financieras	146	90	-55,5	-38,0
3. Otra inversión	3.891	3.653	-237,4	-6,1
Bancos (otros activos externos)	750	731	-18,5	-2,5
Otra inversión	3.141	2.922	-219,0	-7,0
4. Activos de reserva (BCB)	8.580	9.730	1.149,7	13,4
Pasivos	10.169	10.778	609,0	6,0
1. Inversión directa en la economía declarante	6.421	6.869	448,0	7,0
2. Inversión de cartera	33	29	-3,6	-11,1
3. Otra inversión	3.715	3.880	164,7	4,4
Deuda externa pública ^{2/}	2.729	3.013	283,8	10,4
Deuda externa privada ^{3/}	934	810	-123,5	-13,2
Otra inversión	52	56	4,3	8,4
Posición neta	3.238	3.409	171,2	5,3
En % del PIB	18,5%	17,2%		

p/ Preliminar

^{1/} Entidades Financieras No Bancarias

^{2/} Comprende corto, mediano y largo plazo.

REPORTE DE
BALANZA DE PAGOS Y POSICIÓN DE
INVERSIÓN INTERNACIONAL
(Avance de cifras)

ENERO – DICIEMBRE 2010

La Paz, 23 de febrero de 2011